

## Wohnungswesen, Bautätigkeit

### Baugenehmigungen und Bauüberhang im Wohn- und Nichtwohnbau

Jahr 2011



SACHSEN-ANHALT

Herausgabemonat: Juli 2012

Zu beziehen durch das  
Statistische Landesamt Sachsen-Anhalt  
Dezernat Öffentlichkeitsarbeit  
Postfach 20 11 56  
06012 Halle (Saale)

Preis: 3,50 EUR (kostenfrei als PDF-Datei verfügbar – Bestellnummer: 6F202)

Inhaltliche Verantwortung:

Dezernat: Verarbeitendes Gewerbe, Handwerk, Baugewerbe, Bautätigkeit  
Herr Streufert  
Telefon: 0345 2318-303

Auskünfte erhalten Sie unter:

Telefon: 0345 2318-777

Telefon: 0345 2318-715

Telefon: 0345 2318-716

Telefax: 0345 2318-913

Internet: <http://www.statistik.sachsen-anhalt.de>

E-Mail: [info@stala.mi.sachsen-anhalt.de](mailto:info@stala.mi.sachsen-anhalt.de)

Vertrieb:

Telefon: 0345 2318-718

E-Mail: [shop@stala.mi.sachsen-anhalt.de](mailto:shop@stala.mi.sachsen-anhalt.de)

Druck: Statistisches Landesamt Sachsen-Anhalt

© Statistisches Landesamt Sachsen-Anhalt, Halle (Saale), 2012

Auszugsweise Vervielfältigung und Verbreitung mit Quellenangabe gestattet.

Bibliothek und Besucherdienst (Merseburger Straße 2):

Montag bis Donnerstag: 9.00 Uhr bis 15.30 Uhr  
Freitag: 9.00 Uhr bis 13.00 Uhr } möglichst nach Vereinbarung

Telefon: 0345 2318-714

E-Mail: [bibliothek@stala.mi.sachsen-anhalt.de](mailto:bibliothek@stala.mi.sachsen-anhalt.de)

# Statistischer Bericht

Baugenehmigungen und Bauüberhang  
im Wohn- und Nichtwohnbau

Jahr 2011

Land Sachsen-Anhalt



## Inhaltsverzeichnis

	Seite
Vorbemerkungen	4
Grafiken	6
1. Genehmigungen im Wohn- und Nichtwohnbau im Jahr 2011 und deren Entwicklung gegenüber dem Jahr 2010	9
2. Genehmigungen im Wohn- und Nichtwohnbau nach Gebäudearten und Bauherren - Jahr 2011	10
3. Genehmigungen für Wohngebäude nach Gebäudeart und Bauherren Neubau insgesamt - Jahr 2011	12
4. Genehmigungen für Nichtwohngebäude nach Gebäudeart und Bauherren Neubau insgesamt - Jahr 2011	13
5. Genehmigungen im Nichtwohnbau für ausgewählte Infrastrukturgebäude nach Bauherren - Jahr 2011	14
6. Genehmigungen im Wohn- und Nichtwohnbau nach Gebäudearten und Art der verwendeten primären Heizenergien im Jahr 2011	16
7. Genehmigungen im Wohn- und Nichtwohnbau nach Gebäudearten und Art der Beheizung im Jahr 2011	18
8. Genehmigungen im Wohn- und Nichtwohnbau im Jahr 2011 in den kreisfreien Städten und Landkreisen	19
9. Genehmigungen im Wohnbau (Neubau) im Jahr 2011 in den kreisfreien Städten und Landkreisen	20
10. Genehmigungen im Wohnbau (Neubau) -Fertigteilbau- im Jahr 2011 in den kreisfreien Städten und Landkreisen	21
11. Genehmigungen im Nichtwohnbau (Neubau) im Jahr 2011 in den kreisfreien Städten und Landkreisen	22
12. Überhang an genehmigten aber noch nicht fertiggestellten Bauvorhaben am 31.12.2011	23
13. Überhang an genehmigten aber noch nicht fertiggestellten Bauvorhaben am 31.12.2011 in den kreisfreien Städten und Landkreisen	24

## Vorbemerkungen

Mit Beginn des Jahres 1991 wurde in Sachsen-Anhalt die Bautätigkeitsstatistik nach bundesweit geltender Methodik eingeführt. Diese Statistik wird für alle genehmigungs- und zustimmungspflichtigen sowie landesrechtlichen Verfahrensvorschriften unterliegenden Hochbauvorhaben durchgeführt. Sie liefert Ergebnisse über die Struktur, den Umfang und die Entwicklung der Bautätigkeit und ist somit ein wichtiger Indikator für die Beurteilung der Wirtschaftsentwicklung im Bausektor.

Erfasst werden Hochbauten, bei denen Wohn- oder Nutzraum geschaffen oder verändert wird. Erhebungseinheit ist das einzelne (Wohn- oder Nichtwohn-) Gebäude, wobei sowohl die Errichtung neuer Gebäude als auch Baumaßnahmen an bestehenden Gebäuden zu erfassen sind.

Während im Wohnbau alle Baumaßnahmen in die Statistik einbezogen werden, bleiben im Nichtwohnbau Gebäude bis zu 350 cbm Rauminhalt oder 18 000 EUR veranschlagte Kosten unberücksichtigt, sofern sie keine Wohnräume enthalten.

Auskunftspflichtig sind die Bauherren, die mit der Baubetreuung Beauftragten, die Bauaufsichtsbehörden sowie die Gemeinden. Der Meldeweg verläuft über den Bauherrn an das Statistische Landesamt für Genehmigungsfreistellungsfälle sowie für die zustimmungspflichtigen Bauvorhaben (insbesondere Landesbetriebe Bau sowie Landesverwaltungsamt für Maßnahmen nach dem Bundesimmissionsschutzgesetz). Für genehmigungspflichtige Bauvorhaben verläuft der Meldeweg über den Bauherrn an das Bauordnungsamt und von dort zum Statistischen Landesamt.

## Definitionen

Eine **Baugenehmigung** ist die Erteilung einer Erlaubnis durch die örtlich und sachlich zuständige Behörde, eine Baumaßnahme durchführen zu dürfen, bei der Wohnraum oder sonstiger Nutzraum geschaffen oder verändert wird. Als Baugenehmigung gilt auch eine vorläufige, mit Auflagen versehene oder eine Teilbaugenehmigung. Zu den erteilten Baugenehmigungen rechnen außerdem nicht zurückgewiesene Bauanzeigen und Zustimmungen des Bundes und der Länder.

**Hochbauten** sind Bauwerke, die sich im Allgemeinen wesentlich über der Erdoberfläche erheben.

**Gebäude** sind selbständig benutzbare, überdachte Bauwerke, die auf Dauer errichtet sind und von Menschen betreten werden können und geeignet oder bestimmt sind, dem Schutz von Menschen, Tieren oder Sachen zu dienen. Dabei kommt es auf die Umschließung der Wände nicht an.

**Wohngebäude** sind Gebäude, die mindestens zur Hälfte - gemessen an der Nutzfläche (DIN 277) - Wohnzwecken dienen. Nebennutzflächen in Wohngebäuden (Abstellräume u.ä.) werden zur Bestimmung des Nutzungsschwerpunktes nicht herangezogen.

**Nichtwohngebäude** sind solche Gebäude, die überwiegend für Nichtwohnzwecke bestimmt sind, d.h. Gebäude, in denen mehr als die Hälfte der Gesamtnutzfläche Nichtwohnzwecken dient.

**Anstaltsgebäude** sind Nichtwohngebäude, in denen überwiegend Personen untergebracht sind und die mit Einrichtungen für eine zentrale Haushaltsführung ausgestattet sind. Dazu zählen Krankenhäuser, Altenpflegeheime, Kinderheime, Ferienheime, Kasernen u.a.. Heime, in denen Personen mit weitgehend eigener Haushaltsführung leben (z.B. Arbeiterwohnheime), zählen zu den Wohngebäuden, die darin enthaltenen Räume als sonstige Wohneinheiten.

**Baumaßnahmen an bestehenden Gebäuden** sind bauliche Veränderungen an bestehenden Gebäuden durch Umbau-, Ausbau-, Erweiterungs- oder Wiederherstellungsmaßnahmen. In diesen Fällen wird zum Zeitpunkt der Baugenehmigung nicht nur der Zustand des Gebäudes nach Durchführung der Baumaßnahme (neuer Zustand), sondern auch der vorherige Zustand erfasst.

Unter **Errichtung neuer Gebäude** werden Neubauten und Wiederaufbauten verstanden. Als Wiederaufbau gilt der Aufbau zerstörter oder abgerissener Gebäude ab Oberkante des noch vorhandenen Kellergeschosses.

Eine **Wohnung** ist die Summe der Räume, die die Führung eines Haushalts ermöglichen, darunter stets eine Küche bzw. ein Raum mit Kochgelegenheit. Eine Wohnung hat grundsätzlich einen eigenen abschließbaren Zugang unmittelbar vom Freien, einem Treppenhaus oder einem Vorraum, ferner Wasserversorgung, Abguss und Toilette, die auch außerhalb des Wohnungsabschlusses liegen können.

**Wohnräume** sind Räume, die für Wohnzwecke bestimmt sind und mindestens eine Wohnfläche von 6 qm haben. Sie werden nach Zimmern und Küchen unterschieden.

**Wohnfläche** ist die Summe der anrechenbaren Grundflächen der Räume, die ausschließlich zu einer Wohneinheit gehören. Zur Wohnfläche von Wohnungen gehören die Flächen von Wohn- und Schlafräumen, Küchen und Nebenräumen (Dielen, Abstellräumen, Bad und dgl. mit einer lichten Höhe von mindestens 2 m). Raumteile mit einer lichten Höhe von 1 - 2 m werden nur mit halber Fläche, unter 1 m gar nicht angerechnet. Nicht gezählt werden Flächen der Zubehörräume (z.B. Keller, Waschküche, Dachböden etc.), der Wirtschaftsräume (Vorratsräume, Abstellräume außerhalb von Wohnungen) sowie der Geschäftsräume und der zur gemeinsamen Nutzung verfügbaren Räume.

Unter **Nutzfläche** versteht man die anrechenbaren Flächen in Gebäuden oder Gebäudeteilen, die nicht Wohnzwecken dienen. Die Nutzfläche ist die Fläche, die sich ergibt, wenn von der Wohnfläche nach DIN 277 die Wohnfläche abgezogen wird. Zur Nutzfläche gehören die Hauptnutzflächen und die Nebenutzflächen gemäß den Nutzungsarten Nr. 1 - 7 der DIN 277, Teil 2, nicht jedoch die Konstruktions-, Funktions- und Verkehrsflächen.

**Veranschlagte Kosten** im Sinne der Bau-tätigkeitsstatistik sind die Kosten der Baukonstruktion (einschließl. der Erdarbeiten); die Kosten der Installationen, deren betriebstechnischer Anlagen und die Kosten für betriebliche Einbauten sowie für besondere Bauausführungen.

## Abkürzungen

lfd.	=	laufend(e)
Nr.	=	Nummer
dar.	=	darunter
qm	=	Quadratmeter
cbm	=	Kubikmeter

## Zeichenerklärung

0 =	weniger als die Hälfte von 1 in der letzten besetzten Stelle, jedoch mehr als nichts
- =	nichts vorhanden
.	Wert unbekannt oder geheim zu halten
x =	Tabellenfach gesperrt, da Aussage nicht sinnvoll

Anmerkung: Abweichungen in den Summen erklären sich aus dem Runden der Einzelwerte.

**Hinweis:** Baumaßnahmen an bestehenden Gebäuden können auch zur Verringerung der Anzahl der Wohnungen sowie der Wohn- bzw. Nutzfläche führen. Aus diesem Grund können in den Tabellen auch negative Werte erscheinen.

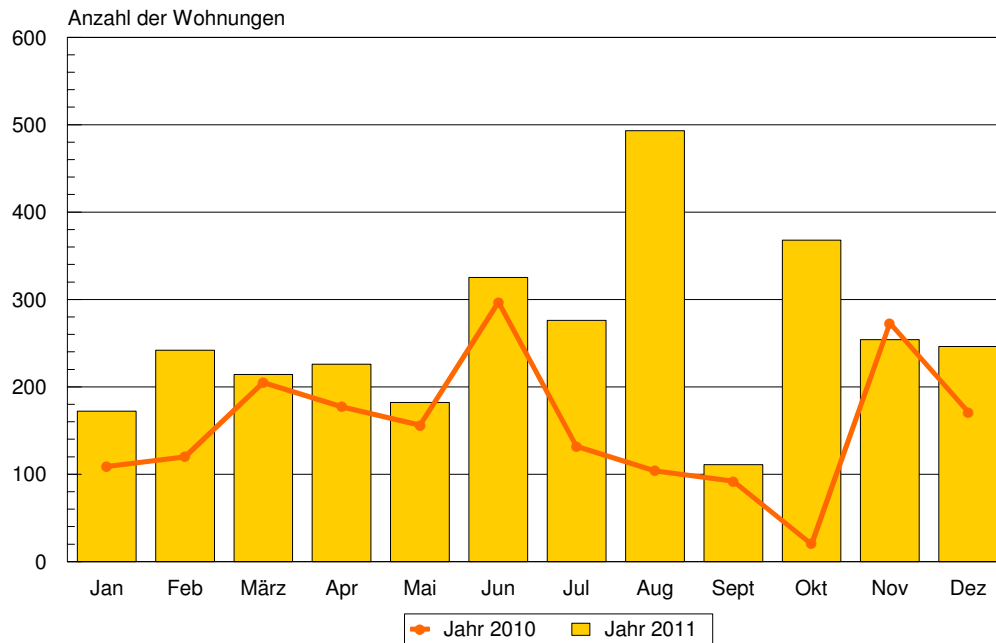
Baugenehmigungen  
neu errichteter Wohnungen je 10 000 der Bevölkerung 2011<sup>1)</sup>



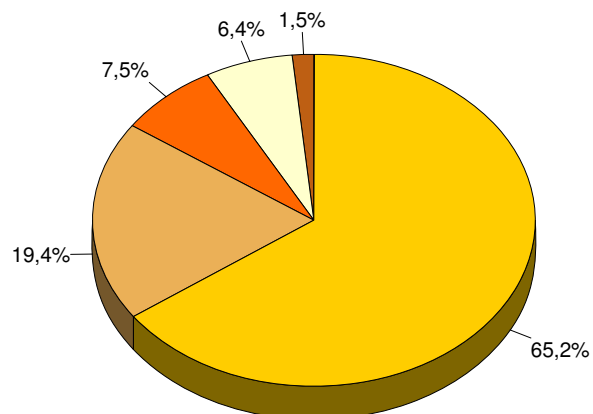
1) Bevölkerungsstand November 2011



### Genehmigungen im Wohnbau insgesamt



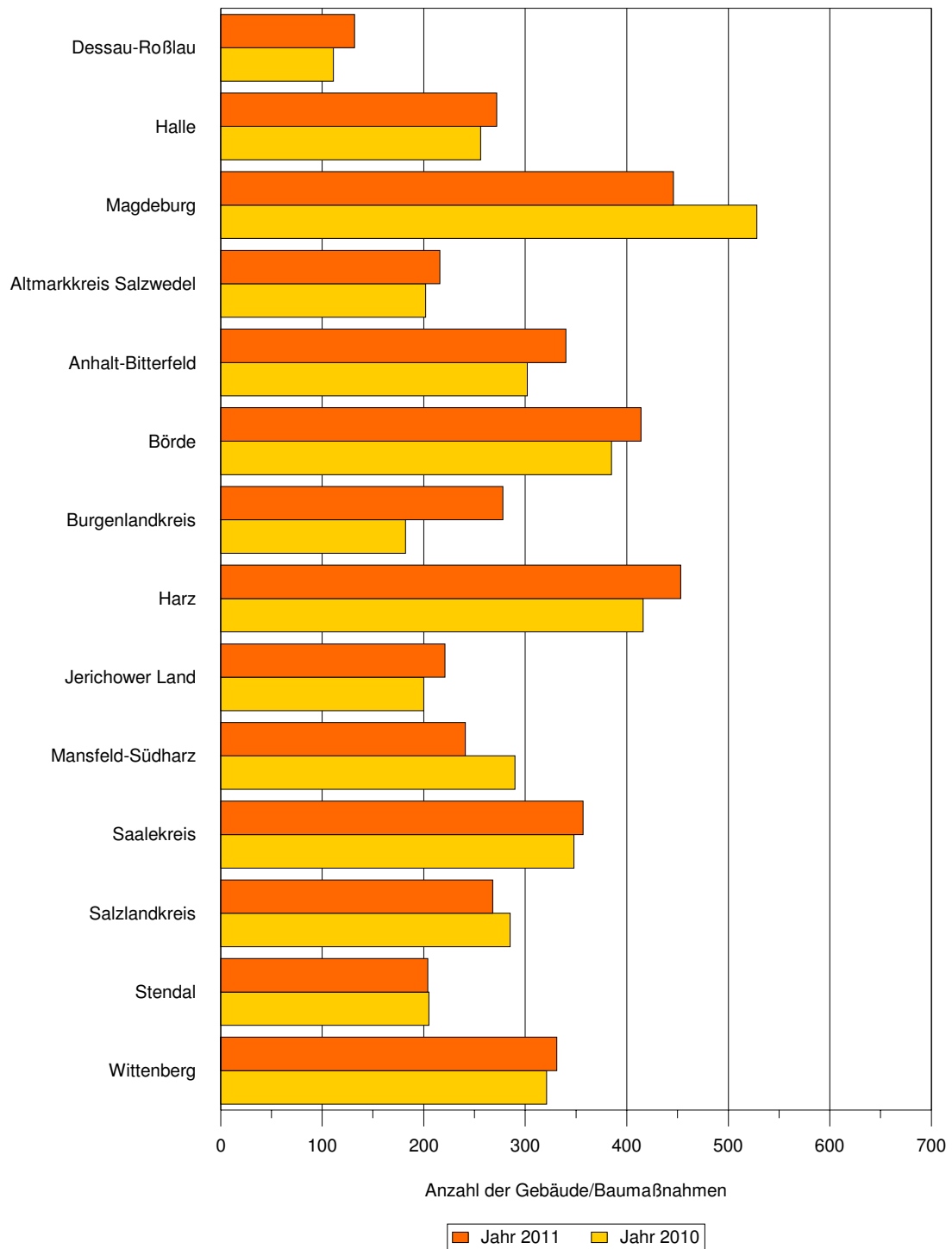
### Genehmigungen im Nichtwohnbau (Neubau) - Anteile der Gebäudearten im Jahr 2011 -



Anstaltsgebäude	Büro- und Verwaltungsgebäude	Landwirtschaftliche Betriebsgebäude
Sonstige Nichtwohngebäude	Nichtlandwirtschaftliche Betriebsgebäude	

### Genehmigungen im Wohn- und Nichtwohnbau insgesamt nach Kreisen

- im Jahr 2011 im Vergleich zum Jahr 2010 -



## 1. Genehmigungen im Wohn- und Nichtwohnbau 2011 und deren Entwicklung gegenüber dem Jahr 2010

Lfd. Nr.	Gebäudeart Bauherr	Errichtung neuer Gebäude						
		Gebäude	Raum- inhalt	Wohnungen		Wohn- räume	Nutz- fläche	veran- schlagte Kosten des Bauwerks
				ins- gesamt	Wohn- fläche			
		Anzahl	1 000 cbm	Anzahl	100 qm	Anzahl	100 qm	1 000 EUR
<b>A. Wohnbau</b>								
1	<b>Wohngebäude mit 1 Wohnung</b>	1 636	1 116	1 636	2 243,9	9 045	46,7	235 742
2	<b>Wohngebäude mit 2 Wohnungen</b>	40	41	80	82,7	360	3,3	9 284
3	<b>Wohngebäude mit 3 und mehr Wohnungen</b>	94	351	868	642,8	2 508	69,7	80 570
4	<b>Wohnheime</b>	3	30	2	0,6	167	23,0	7 878
5	<b>Wohngebäude zusammen</b>	1 773	1 537	2 586	2 970,1	12 080	142,7	333 474
6	dar. Wohngebäude mit Eigentums- wohnungen	16	64	114	122,0	350	7,3	15 664
<b>B. Nichtwohnbau</b>								
7	<b>Anstaltsgebäude</b>	10	76	-	-	-	171,7	20 980
8	<b>Büro- und Verwaltungsgebäude</b>	43	60	5	6,3	18	117,6	14 619
9	<b>Landwirtschaftliche Betriebsgebäude</b>	51	409	-	-	-	583,1	13 847
10	<b>Nichtlandwirtschaftliche Betriebs- gebäude</b>	441	3 169	29	18,2	65	3 591,2	200 161
11	dar. Fabrik- und Werkstattgebäude	102	1 299	2	1,1	4	1 382,4	99 062
12	Handels- und Lagergebäude	182	1 641	26	15,2	54	1 840,2	77 124
13	Hotels und Gaststätten	12	15	-	-	-	33,4	3 832
14	<b>Sonstige Nichtwohngebäude</b>	131	306	4	2,6	14	503,9	79 643
15	<b>Nichtwohngebäude zusammen</b>	676	4 020	38	27,1	97	4 967,5	329 250
<b>Zu- bzw. Abnahme zum Vorjahr in %</b>								
<b>A. Wohnbau</b>								
16	<b>Wohngebäude mit 1 Wohnung</b>	16,0	18,1	16,0	16,6	17,0	36,2	18,3
17	<b>Wohngebäude mit 2 Wohnungen</b>	- 9,1	2,5	- 9,1	- 1,8	6,2	43,5	10,2
18	<b>Wohngebäude mit 3 und mehr Wohnungen</b>	62,1	72,9	65,3	65,1	47,3	81,5	119,3
19	<b>Wohnheime</b>	-	-	-	-	-	-	-
20	<b>Wohngebäude zusammen</b>	17,3	29,4	27,8	23,9	23,6	90,3	36,4
21	dar. Wohngebäude mit Eigentums- wohnungen	33,3	36,2	37,3	32,2	20,3	- 49,7	70,1
<b>B. Nichtwohnbau</b>								
22	<b>Anstaltsgebäude</b>	- 52,4	- 58,7	-	-	-	- 46,2	- 50,8
23	<b>Büro- und Verwaltungsgebäude</b>	30,3	- 10,4	-	-	-	- 5,5	10,7
24	<b>Landwirtschaftliche Betriebsgebäude</b>	- 31,1	- 38,3	-	-	-	- 43,2	- 38,2
25	<b>Nichtlandwirtschaftliche Betriebs- gebäude</b>	- 2,2	- 11,9	163,6	89,6	91,2	- 19,8	- 4,8
26	dar. Fabrik- und Werkstattgebäude	- 5,6	4,7	- 33,3	- 52,2	- 55,6	- 17,1	17,8
27	Handels- und Lagergebäude	- 11,2	- 26,1	550,0	261,9	315,4	- 27,5	- 29,2
28	Hotels und Gaststätten	- 29,4	- 55,9	-	-	-	- 42,0	- 47,0
29	<b>Sonstige Nichtwohngebäude</b>	- 3,0	- 35,4	- 63,6	- 75,0	- 64,1	- 25,2	- 4,1
30	<b>Nichtwohngebäude zusammen</b>	- 5,3	- 19,4	72,7	34,8	32,9	- 25,0	- 11,4

## 2. Genehmigungen im Wohn- und Nichtwohnbau nach Gebäudearten und Bauherren - Jahr 2011

Lfd. Nr.	Gebäudeart ----- Bauherr	Alle Baumaßnahmen							veranschlagte Kosten des Bauwerks  1 000 EUR
		Gebäude/ Baumaßnahme	Nutzfläche	Wohnungen		sonst. Wohneinh.		Wohnräume	
				insgesamt	Wohnfläche	insgesamt	Wohnfläche		
				Anzahl	100 qm	Anzahl	100 qm		
<b>A. Wohnbau</b>									
1	<b>Wohngebäude mit 1 Wohnung</b>	.	.	.	.	.	.	.	.
2	<b>Wohngebäude mit 2 Wohnungen</b>	.	.	.	.	.	.	.	.
3	<b>Wohngebäude mit 3 und mehr Wohnungen</b>	.	.	.	.	.	.	.	.
4	<b>Wohnheime</b>	5	21,9	2	0,6	144	33,6	176	8 540
5	<b>Wohngebäude zusammen</b>	<b>3 105</b>	<b>-309,4</b>	<b>3 109</b>	<b>3 791,6</b>	<b>128</b>	<b>29,4</b>	<b>14 350</b>	<b>450 141</b>
6	dar. Wohngebäude mit Eigentumswohnungen	58	-101,1	234	237,3	-	-	822	32 491
<b>Von den Wohngebäuden entfielen auf</b>									
7	Öffentliche Bauherren	11	- 7,0	114	59,9	-	-	128	10 665
8	Unternehmen	424	5,1	625	632,5	113	20,5	2 052	113 495
9	davon Wohnungsunternehmen	338	39,9	387	383,9	-	-	1 112	78 924
10	Immobilienfonds	10	0,4	63	70,6	-	-	137	12 098
11	sonstige Unternehmen (ohne Wohnungsunternehmen)	76	- 35,2	175	178,0	113	20,5	803	22 473
12	Private Haushalte	2 659	-297,0	2 272	3 052,8	-	-	11 917	315 549
13	Organisationen ohne Erwerbszweck	11	- 10,6	98	46,4	15	8,9	253	10 432
<b>B. Nichtwohnbau</b>									
14	<b>Anstaltsgebäude</b>	22	235,7	- 8	- 6,8	-	-	- 33	44 879
15	<b>Büro- und Verwaltungsgebäude</b>	89	139,3	- 75	- 35,0	-	-	-227	30 805
16	<b>Landwirtschaftliche Betriebsgebäude</b>	74	617,8	7	6,5	-	-	29	16 547
17	<b>Nichtlandwirtschaftliche Betriebsgebäude</b>	641	4 178,8	-110	- 54,1	-	-	-382	259 742
18	dar. Fabrik- und Werkstattgebäude	159	1 538,2	3	4,5	-	-	12	110 834
19	Handels- und Lagergebäude	268	2 219,1	-118	- 63,7	-	-	-410	114 779
20	Hotels und Gaststätten	39	73,4	5	3,9	-	-	14	13 001
21	<b>Sonstige Nichtwohngebäude</b>	242	615,5	- 28	- 21,0	-	-	-100	123 844
22	<b>Nichtwohngebäude zusammen</b>	<b>1 068</b>	<b>5 787,0</b>	<b>-214</b>	<b>-110,4</b>	<b>-</b>	<b>-</b>	<b>-713</b>	<b>475 817</b>
<b>Von den Nichtwohngebäuden entfielen auf</b>									
23	Öffentliche Bauherren	126	527,0	- 9	- 12,1	-	-	- 35	119 581
24	Unternehmen	637	4 939,2	-219	-115,2	-	-	-735	306 766
25	dar. Produzierendes Gewerbe	214	2 198,7	6	4,5	-	-	17	136 880
26	Handel, Dienstleistungen, Versicherungsgewerbe	343	1 966,6	-227	-121,4	-	-	-758	145 783
27	Private Haushalte	247	169,6	17	19,9	-	-	73	11 370
28	Organisationen ohne Erwerbszweck	58	151,2	- 3	- 3,0	-	-	- 16	38 100

## Noch 2. Genehmigungen im Wohn- und Nichtwohnbau nach Gebäudearten und Bauherren - Jahr 2011

Errichtung neuer Gebäude										Lfd. Nr.
Gebäude	dar. in Fertig- teilbau- weise	Raum- inhalt	Nutz- fläche	Wohnungen		sonst. Wohneinh.		Wohn- räume	veran- schlagte Kosten des Bauwerks	
				ins- gesamt	Wohn- fläche	ins- gesamt	Wohn- fläche			
Anzahl		1 000 cbm	100 qm	Anzahl	100 qm	Anzahl	100 qm	Anzahl	1 000 EUR	
<b>A. Wohnbau</b>										
1 636	137	1 116	46,7	1 636	2 243,9	-	-	9 045	235 742	1
40	3	41	3,3	80	82,7	-	-	360	9 284	2
94	3	351	69,7	868	642,8	-	-	2 508	80 570	3
3	-	30	23,0	2	0,6	142	32,4	167	7 878	4
<b>1 773</b>	<b>143</b>	<b>1 537</b>	<b>142,7</b>	<b>2 586</b>	<b>2 970,1</b>	<b>142</b>	<b>32,4</b>	<b>12 080</b>	<b>333 474</b>	<b>5</b>
16	-	64	7,3	114	122,0	-	-	350	15 664	6
1	1	9	-	60	21,0	-	-	62	2 689	7
149	3	334	67,6	660	582,0	129	24,7	2 368	78 824	8
102	2	226	43,4	517	408,8	-	-	1 725	53 692	9
5	-	38	-	65	72,9	-	-	162	11 000	10
42	1	70	24,2	78	100,3	129	24,7	481	14 132	11
1 617	139	1 171	67,2	1 804	2 336,1	-	-	9 474	244 669	12
6	-	23	7,9	62	31,1	13	7,7	176	7 292	13
<b>B. Nichtwohnbau</b>										
10	2	76	171,7	-	-	-	-	-	20 980	14
43	11	60	117,6	5	6,3	-	-	18	14 619	15
51	22	409	583,1	-	-	-	-	-	13 847	16
441	152	3 169	3 591,2	29	18,2	-	-	65	200 161	17
102	44	1 299	1 382,4	2	1,1	-	-	4	99 062	18
182	74	1 641	1 840,2	26	15,2	-	-	54	77 124	19
12	4	15	33,4	-	-	-	-	-	3 832	20
131	25	306	503,9	4	2,6	-	-	14	79 643	21
<b>676</b>	<b>212</b>	<b>4 020</b>	<b>4 967,5</b>	<b>38</b>	<b>27,1</b>	<b>-</b>	<b>-</b>	<b>97</b>	<b>329 250</b>	<b>22</b>
75	16	281	449,3	-	-	-	-	-	77 957	23
399	164	3 614	4 256,4	34	24,1	-	-	85	231 683	24
156	84	1 889	1 978,5	-	-	-	-	-	119 632	25
181	58	1 227	1 563,1	32	22,4	-	-	79	91 513	26
177	27	77	164,4	4	3,0	-	-	12	6 392	27
25	5	49	97,3	-	-	-	-	-	13 218	28

## 3. Genehmigungen für Wohngebäude nach Gebäudeart und Bauherren - Neubau insgesamt - Jahr 2011

Lfd. Nr.	Gebäudeart Bauherr	Errichtung neuer Gebäude						veranschlagte Kosten des Bauwerks 1 000 EUR
		Gebäude	Raum- inhalt	Nutz- fläche	Wohnungen		Wohn- räume	
					insgesamt	Wohnfläche		
Anzahl	1 000 cbm	100 qm	Anzahl	100 qm	Anzahl			
1	<b>Wohngebäude mit 1 Wohnung</b>	1 636	1 116	46,7	1 636	2 243,9	9 045	235 742
2	davon Öffentliche Bauherren	-	-	-	-	-	-	-
3	Unternehmen	87	53	5,3	87	111,8	420	10 853
4	Private Haushalte	1 548	1 061	40,2	1 548	2 130,6	8 619	224 546
5	Organisationen ohne Erwerbszweck	1	1	1,2	1	1,6	6	343
6	<b>Wohngebäude mit 2 Wohnungen</b>	40	41	3,3	80	82,7	360	9 284
7	davon Öffentliche Bauherren	-	-	-	-	-	-	-
8	Unternehmen	4	4	-	8	8,4	33	1 322
9	Private Haushalte	36	37	3,3	72	74,4	327	7 962
10	Organisationen ohne Erwerbszweck	-	-	-	-	-	-	-
11	<b>Wohngebäude mit 3 und mehr Wohnungen (ohne Wohnheime)</b>	94	351	69,7	868	642,8	2 508	80 570
12	davon Öffentliche Bauherren	1	9	-	60	21,0	62	2 689
13	Unternehmen	57	255	44,0	565	461,8	1 786	60 882
14	Private Haushalte	33	73	23,7	184	131,1	528	12 161
15	Organisationen ohne Erwerbszweck	3	14	2,0	59	28,9	132	4 838
16	<b>Wohnheime</b>	3	30	23,0	2	0,6	167	7 878
17	davon Öffentliche Bauherren	-	-	-	-	-	-	-
18	Unternehmen	1	23	18,3	-	-	129	5 767
19	Private Haushalte	-	-	-	-	-	-	-
20	Organisationen ohne Erwerbszweck	2	7	4,7	2	0,6	38	2 111
21	<b>Wohngebäude insgesamt</b>	1 773	1 537	142,7	2 586	2 970,1	12 080	333 474
22	davon Öffentliche Bauherren	1	9	-	60	21,0	62	2 689
23	Unternehmen	149	334	67,6	660	582,0	2 368	78 824
24	Private Haushalte	1 617	1 171	67,2	1 804	2 336,1	9 474	244 669
25	Organisationen ohne Erwerbszweck	6	23	7,9	62	31,1	176	7 292
26	darunter Wohngebäude mit Eigentumswohnungen	16	64	7,3	114	122,0	350	15 664
27	davon Öffentliche Bauherren	-	-	-	-	-	-	-
28	Unternehmen	11	56	4,2	97	105,4	287	13 997
29	Private Haushalte	5	9	3,1	17	16,6	63	1 667
30	Organisationen ohne Erwerbszweck	-	-	-	-	-	-	-

## 4. Genehmigungen für Nichtwohngebäude nach Gebäudeart und Bauherren - Neubau insgesamt - Jahr 2011

Lfd. Nr.	Gebäudeart Bauherr	Errichtung neuer Gebäude						veranschlagte Kosten des Bauwerks 1 000 EUR
		Gebäude	Raum- inhalt 1 000 cbm	Nutz- fläche 100 qm	Wohnungen		Wohn- räume Anzahl	
					insgesamt Anzahl	Wohnfläche 100 qm		
1	<b>Anstaltsgebäude</b>	10	76	171,7	-	-	-	20 980
2	davon Öffentliche Bauherren	1	6	9,5	-	-	-	2 079
3	Unternehmen	7	53	127,9	-	-	-	13 719
4	Private Haushalte	-	-	-	-	-	-	-
5	Organisationen ohne Erwerbszweck	2	17	34,3	-	-	-	5 182
6	<b>Büro- und Verwaltungsgebäude</b>	43	60	117,6	5	6,3	18	14 619
7	davon Öffentliche Bauherren	5	8	19,1	-	-	-	2 268
8	Unternehmen	33	49	93,5	2	4,0	9	11 887
9	Private Haushalte	4	3	4,0	3	2,3	9	368
10	Organisationen ohne Erwerbszweck	1	1	1,0	-	-	-	96
11	<b>Landwirtschaftliche Betriebs- gebäude</b>	51	409	583,1	-	-	-	13 847
12	davon Öffentliche Bauherren	3	0	1,1	-	-	-	30
13	Unternehmen	42	404	573,0	-	-	-	13 599
14	Private Haushalte	5	4	6,7	-	-	-	187
15	Organisationen ohne Erwerbszweck	1	1	2,3	-	-	-	31
16	<b>Nichtlandwirtschaftl. Betriebs- gebäude</b>	441	3 169	3 591,2	29	18,2	65	200 161
17	davon Öffentliche Bauherren	29	50	89,4	-	-	-	11 265
18	Unternehmen	283	3 062	3 374,7	29	18,2	65	185 119
19	Private Haushalte	124	53	118,2	-	-	-	3 493
20	Organisationen ohne Erwerbszweck	5	4	9,0	-	-	-	284
21	<b>Sonstige Nichtwohngebäude</b>	131	306	503,9	4	2,6	14	79 643
22	davon Öffentliche Bauherren	37	217	330,2	-	-	-	62 315
23	Unternehmen	34	45	87,4	3	1,9	11	7 359
24	Private Haushalte	44	18	35,6	1	0,7	3	2 344
25	Organisationen ohne Erwerbszweck	16	26	50,7	-	-	-	7 625
26	<b>Nichtwohngebäude insgesamt</b>	676	4 020	4 967,5	38	27,1	97	329 250
27	davon Öffentliche Bauherren	75	281	449,3	-	-	-	77 957
28	Unternehmen	399	3 614	4 256,4	34	24,1	85	231 683
29	Private Haushalte	177	77	164,4	4	3,0	12	6 392
30	Organisationen ohne Erwerbszweck	25	49	97,3	-	-	-	13 218

## 5. Genehmigungen im Nichtwohnbau für ausgewählte Infrastrukturgebäude nach Bauherren - Jahr 2011

Lfd. Nr.	Gebäudeart  Bauherr	Alle Baumaßnahmen							veranschlagte Kosten des Bauwerks  1 000 EUR
		Gebäude/ Baumaßnahme	Nutzfläche  100 qm	Wohnungen		sonst. Wohneinh.		Wohnräume  Anzahl	
				insgesamt	Wohnfläche	insgesamt	Wohnfläche		
				Anzahl	100 qm	Anzahl	100 qm		
<b>1</b>	<b>Ausgewählte Infrastrukturgebäude</b>	<b>271</b>	<b>1 037,2</b>	<b>- 34</b>	<b>- 29,8</b>	<b>-</b>	<b>-</b>	<b>-130</b>	<b>188 578</b>
	davon								
2	Öffentliche Bauherren	85	472,2	- 9	- 12,1	-	-	- 35	102 725
3	Unternehmen	92	391,9	- 13	- 5,3	-	-	- 38	45 950
4	davon: Land- und Forstwirtschaft, Tierhaltung und Fischerei	7	39,6	-	-	-	-	-	4 256
5	Produzierendes Gewerbe	20	92,1	-	-	-	-	-	7 270
6	Handel, Kreditinst., Versich.Dienstleist., Verkehr u. Nachrichtenübermitt.	65	260,2	- 13	- 5,3	-	-	- 38	34 424
7	Private Haushalte	49	39,3	- 9	- 9,5	-	-	- 41	3 005
8	Organisationen ohne Erwerbszweck	45	133,8	- 3	- 3,0	-	-	- 16	36 898
	davon								
9	Gebäude f. öffentl. Sicherheit u. Ordnung	14	61,7	-	-	-	-	-	8 531
10	Gebäude im kulturellen Bereich	23	49,4	-	-	-	-	-	8 592
11	Gebäude f. Bildung, Wissensch. u. Forschung darunter	30	170,6	-	- 1,4	-	-	- 2	52 068
12	Allgemein- u. berufsbildende Schulen	23	116,2	- 1	- 1,0	-	-	- 4	35 596
13	Wissenschaftliche u. sonstige Hochschulen	2	29,9	- 2	- 2,2	-	-	- 8	12 791
14	Gebäude des Gesundheitswesens darunter	38	94,8	5	2,5	-	-	11	29 623
15	Krankenhäuser aller Art	6	57,7	-	-	-	-	-	21 234
16	Gebäude des Sozialwesens davon	32	263,6	- 39	- 31,2	-	-	-141	31 823
17	für Kinder und Jugendliche	19	101,2	- 31	- 24,4	-	-	-108	11 179
18	für Behinderte	1	- 0,2	-	-	-	-	-	344
19	für ältere Menschen	12	162,6	- 8	- 6,8	-	-	- 33	20 300
20	Gebäude f. Freizeit, Erholung und Sport	100	226,3	-	0,3	-	-	2	40 490
21	Gebäude der Ver- und Entsorgung davon	32	118,4	-	-	-	-	-	13 422
22	für Versorgung	31	115,0	-	-	-	-	-	12 280
23	für Entsorgung	1	3,4	-	-	-	-	-	1 142
24	Gebäude des Verk.- und Nachrichtenwesens	2	52,6	-	-	-	-	-	4 029



**Noch 5. Genehmigungen im Nichtwohnbau für ausgewählte Infrastrukturgebäude nach Bauherren - Jahr 2011**

Errichtung neuer Gebäude								Lfd. Nr.
Gebäude/ Baumaß- nahme	Nutz- fläche	Wohnungen		sonst. Wohneinheiten		Wohn- räume	veran- schlagte Kosten des Bauwerks	
		ins- gesamt	Wohn- fläche	ins- gesamt	Wohn- fläche			
Anzahl	100 qm	Anzahl	100 qm	Anzahl	100 qm	Anzahl	1 000 EUR	
157	864,7	4	2,6	-	-	14	121 394	1
46	392,8	-	-	-	-	-	71 257	2
57	356,2	3	1,9	-	-	11	35 524	3
6	46,2	-	-	-	-	-	4 003	4
18	91,4	-	-	-	-	-	7 231	5
33	218,6	3	1,9	-	-	11	24 290	6
36	29,9	1	0,7	-	-	3	1 837	7
18	85,7	-	-	-	-	-	12 776	8
11	60,4	-	-	-	-	-	8 463	9
16	41,4	-	-	-	-	-	5 540	10
8	126,7	-	-	-	-	-	29 825	11
4	73,2	-	-	-	-	-	13 752	12
1	27,5	-	-	-	-	-	12 442	13
15	37,1	3	1,9	-	-	11	3 884	14
1	6,2	-	-	-	-	-	525	15
13	211,7	-	-	-	-	-	23 717	16
6	61,6	-	-	-	-	-	5 883	17
-	-	-	-	-	-	-	-	18
7	150,1	-	-	-	-	-	17 834	19
64	221,4	1	0,7	-	-	3	33 738	20
28	113,4	-	-	-	-	-	12 198	21
28	113,4	-	-	-	-	-	12 198	22
-	-	-	-	-	-	-	-	23
2	52,6	-	-	-	-	-	4 029	24

## 6. Genehmigungen im Wohn- und Nichtwohnbau nach Gebäudearten und Art der verwendeten primären Heizenergien im Jahr 2011

Lfd. Nr.	Gebäudeart	A = Gebäudeanzahl B = Anzahl d. Wohnungen <sup>1)</sup> Rauminhalt <sup>2)</sup>	Insgesamt	Errichtung neuer Gebäude			
				vorwiegend verwendete primäre Heizenergie			
				Passivhaus	Öl	Gas	Strom
				Anzahl / 1 000 cbm			
<b>A. Wohnbau</b>							
1	Wohngebäude mit 1 Wohnung	A	1 636	3	20	758	37
2		B	1 636	3	20	758	37
3	Wohngebäude mit 2 Wohnungen	A	40	1	-	23	1
4		B	80	2	-	46	2
5	Wohngebäude mit 3 und mehr Wohnungen	A	94	-	1	68	-
6		B	868	-	4	612	-
7	Wohnheime	A	3	-	-	2	-
8		B	2	-	-	2	-
9	Wohngebäude insgesamt	A	1 773	4	21	851	38
10		B	2 586	5	24	1 418	39
	darunter						
11	Wohngebäude mit Eigentumswohnungen	A	16	-	1	13	-
12		B	114	-	4	98	-
<b>B. Nichtwohnbau</b>							
13	Anstaltsgebäude	A	10	-	-	7	-
14		B	76,3	-	-	38,8	-
15	Büro- und Verwaltungsgebäude	A	43	-	3	23	3
16		B	60,4	-	5,6	24,6	0,4
17	Landwirtschaftliche Betriebsgebäude	A	5	-	-	-	2
18		B	75,6	-	-	-	75,4
19	Nichtlandwirtschaftliche Betriebsgebäude	A	157	-	12	97	9
20		B	2 115,4	-	24,5	1 290,0	8,6
21	Sonstige Nichtwohngebäude	A	96	-	2	48	13
22		B	279,9	-	1,3	96,2	3,7
23	<b>Nichtwohngebäude insgesamt</b>	A	676	-	17	175	27
24		B	4 019,8	-	31,4	1 449,5	88,1

1) bei Wohngebäuden = Angabe der Anzahl der Wohnungen

2) bei Nichtwohngebäuden = Angabe des Rauminhalts in 1 000 Kubikmetern

**Noch 6. Genehmigungen im Wohn- und Nichtwohnbau nach Gebäudearten und Art der verwendeten primären Heizenergien im Jahr 2011**

Errichtung neuer Gebäude								Lfd. Nr.
vorwiegend verwendete primäre Heizenergie								
Fernwärme	Geothermie	Sonst. Umweltthermie	Solarthermie	Holz	Biogas	Sonst. Biomasse	Sonst. Heizenergie	
Anzahl / 1 000 cbm								
76	255	447	14	13	1	2	10	1
76	255	447	14	13	1	2	10	2
2	6	5	-	-	-	2	-	3
4	12	10	-	-	-	4	-	4
19	1	4	-	1	-	-	-	5
226	4	15	-	7	-	-	-	6
1	-	-	-	-	-	-	-	7
-	-	-	-	-	-	-	-	8
98	262	456	14	14	1	4	10	9
306	271	472	14	20	1	6	10	10
1	-	-	-	1	-	-	-	11
5	-	-	-	7	-	-	-	12
2	-	1	-	-	-	-	-	13
29,5	-	8,0	-	-	-	-	-	14
5	3	4	-	1	-	-	1	15
11,8	7,9	5,4	-	3,3	-	-	1,4	16
3	-	-	-	-	-	-	-	17
0,2	-	-	-	-	-	-	-	18
16	6	5	1	7	1	-	3	19
302,8	198,7	81,7	3,4	61,5	5,3	-	138,9	20
9	6	10	-	4	1	-	3	21
70,9	15,9	30,7	-	20,5	20,8	-	19,9	22
35	15	20	1	12	2	-	7	23
415,1	222,5	125,7	3,4	85,3	26,1	-	160,3	24

## 7. Genehmigungen im Wohn- und Nichtwohnbau nach Gebäudearten und Art der Beheizung im Jahr 2011

Lfd. Nr.	Gebäudeart	A = Gebäudeanzahl B = Anzahl d. Wohnungen <sup>1)</sup> Rauminhalt <sup>2)</sup>	Errichtung neuer Gebäude						
			insgesamt	davon mit					
				Fernheizung	Blockheizung	Zentralheizung	Etagenheizung	Einzelraumheizung	ohne Heizung
Anzahl/1 000 cbm									
<b>A. Wohnbau</b>									
1	Wohngebäude mit 1 Wohnung	A	1 636	76	14	1 531	3	9	3
2		B	1 636	76	14	1 531	3	9	3
3	Wohngebäude mit 2 Wohnungen	A	40	2	3	34	-	-	1
4		B	80	4	6	68	-	-	2
5	Wohngebäude mit 3 und mehr Wohnungen	A	94	19	1	74	-	-	-
6		B	868	226	12	630	-	-	-
7	Wohnheime	A	3	1	-	2	-	-	-
8		B	2	-	-	2	-	-	-
9	Wohngebäude insgesamt	A	1 773	98	18	1 641	3	9	4
10		B	2 586	306	32	2 231	3	9	5
darunter									
11	Wohngebäude mit Eigentumswohnungen	A	16	1	-	15	-	-	-
12		B	114	5	-	109	-	-	-
<b>B. Nichtwohnbau</b>									
13	Anstaltsgebäude	A	10	2	2	6	-	-	-
14		B	76,3	29,5	11,1	35,7	-	-	-
15	Büro- und Verwaltungsgebäude	A	43	5	-	34	-	4	-
16		B	60,5	11,8	-	46,8	-	1,9	-
17	Landwirtschaftliche Betriebsgebäude	A	51	3	-	-	-	2	46
18		B	408,7	0,2	-	-	-	75,4	333,1
19	Nichtlandwirtschaftliche Betriebsgebäude	A	441	16	3	122	2	14	284
20		B	3 169,1	302,8	12,7	1 663,4	6,0	130,5	1 053,7
21	Sonstige Nichtwohngebäude	A	131	9	2	76	-	9	35
22		B	305,5	70,9	21,9	184,0	-	3,1	25,6
23	Nichtwohngebäude insgesamt	A	676	35	7	238	2	29	365
24		B	4 019,8	415,1	45,7	1 929,8	6,0	210,9	1 412,3

1) Bei Wohngebäuden = Angabe der Anzahl der Wohnungen

2) Bei Nichtwohngebäuden = Angabe des Rauminhalts in 1 000 Kubikmetern

## 8. Genehmigungen im Wohn- und Nichtwohnbau im Jahr 2011 in den kreisfreien Städten und Landkreisen

Lfd. Nr.	Kreisfreie Stadt Landkreis  Land	Alle Baumaßnahmen				
		Gebäude/ Bau- maßnahme	Nutz- fläche	Wohnungen		veran- schlagte Kosten des Bauwerks  1 000 EUR
				insgesamt	Wohnfläche	
Anzahl	100 qm	Anzahl	100 qm			
1	Dessau-Roßlau, Stadt	132	58,7	97	101,0	28 646
2	Halle (Saale), Stadt	272	243,0	398	419,5	91 257
3	Magdeburg, Stadt	446	332,3	545	727,0	134 524
4	Altmarkkreis Salzwedel	216	255,3	158	171,5	41 406
5	Anhalt-Bitterfeld	340	408,5	125	221,6	40 812
6	Börde	414	622,7	262	322,2	82 963
7	Burgenlandkreis	278	494,1	151	207,0	59 086
8	Harz	453	379,2	357	411,3	87 112
9	Jerichower Land	221	289,4	133	192,6	34 737
10	Mansfeld-Südharz	241	322,1	190	186,4	55 840
11	Saalekreis	357	802,7	204	275,0	83 300
12	Salzlandkreis	268	539,1	88	173,7	66 724
13	Stendal	204	310,8	46	82,6	75 927
14	Wittenberg	331	419,8	141	189,7	43 624
15	<b>Sachsen-Anhalt</b>	<b>4 173</b>	<b>5 477,7</b>	<b>2 895</b>	<b>3 681,1</b>	<b>925 958</b>

## 9. Genehmigungen im Wohnbau (Neubau) im Jahr 2011 in den kreisfreien Städten und Landkreisen

Lfd. Nr.	Kreisfreie Stadt Landkreis  Land	Errichtung neuer Wohngebäude					Darunter Wohngebäude mit ... Wohnungen <sup>1)</sup>			
		Gebäude	Raum- inhalt	Wohnungen		veran- schlagte Kosten des Bauwerks	1	2	3 oder mehr	
				insgesamt	Wohn- fläche				Gebäude	Wohnungen
		Anzahl	1 000 cbm	Anzahl	100 qm	1 000 EUR	Anzahl			
1	Dessau-Roßlau, Stadt	42	58	42	61,0	14 565	38	2	-	-
2	Halle (Saale), Stadt	142	148	287	283,6	32 844	119	8	15	152
3	Magdeburg, Stadt	253	276	437	548,6	64 491	224	4	25	205
4	Altmarkkreis Salzwedel	100	69	105	133,2	13 558	97	2	1	4
5	Anhalt-Bitterfeld	127	85	140	179,4	15 825	123	1	3	15
6	Börde	191	153	267	298,2	31 275	179	3	9	82
7	Burgenlandkreis	97	82	122	154,2	18 162	85	7	5	23
8	Harz	199	159	274	310,2	34 433	181	6	11	79
9	Jerichower Land	119	80	120	164,8	17 527	118	1	-	-
10	Mansfeld-Südharz	59	68	131	126,2	14 231	50	2	7	77
11	Saalekreis	163	116	174	232,4	26 694	159	-	4	15
12	Salzlandkreis	92	74	120	143,7	15 388	88	1	3	30
13	Stendal	87	89	239	184,8	18 367	78	-	9	161
14	Wittenberg	102	81	128	149,8	16 114	97	3	2	25
15	<b>Sachsen-Anhalt</b>	<b>1 773</b>	<b>1 537</b>	<b>2 586</b>	<b>2 970,1</b>	<b>333 474</b>	<b>1 636</b>	<b>40</b>	<b>94</b>	<b>868</b>

1) ohne Wohnheime

**10. Genehmigungen im Wohnbau (Neubau) - Fertigteilbau - im Jahr 2011 in den kreisfreien Städten und Landkreisen**

Lfd. Nr.	Kreisfreie Stadt Landkreis  Land	Errichtung neuer Wohngebäude					Darunter Wohngebäude mit ... Wohnungen <sup>1)</sup>			
		Gebäude	Raum- inhalt	Wohnungen		veran- schlagte Kosten des Bauwerks	1	2	3 oder mehr	
				insgesamt	Wohn- fläche				Gebäude	Wohnungen
		Anzahl	1 000 cbm	Anzahl	100 qm	1 000 EUR	Anzahl			
1	Dessau-Roßlau, Stadt	3	2	3	3,7	384	3	-	-	-
2	Halle (Saale), Stadt	13	17	54	31,8	3 841	12	-	1	42
3	Magdeburg, Stadt	14	14	18	27,9	2 947	12	1	1	4
4	Altmarkkreis Salzwedel	8	5	8	11,6	1 033	8	-	-	-
5	Anhalt-Bitterfeld	10	5	10	11,8	1 256	10	-	-	-
6	Börde	6	4	6	7,5	771	6	-	-	-
7	Burgenlandkreis	13	9	14	18,1	2 393	12	1	-	-
8	Harz	16	9	17	20,7	2 378	15	1	-	-
9	Jerichower Land	5	2	5	5,1	540	5	-	-	-
10	Mansfeld-Südharz	6	4	6	8,5	826	6	-	-	-
11	Saalekreis	35	22	35	43,9	6 191	35	-	-	-
12	Salzlandkreis	4	2	4	4,9	603	4	-	-	-
13	Stendal	2	10	61	22,4	2 909	1	-	1	60
14	Wittenberg	8	5	8	10,1	1 297	8	-	-	-
15	<b>Sachsen-Anhalt</b>	<b>143</b>	<b>110</b>	<b>249</b>	<b>228,0</b>	<b>27 369</b>	<b>137</b>	<b>3</b>	<b>3</b>	<b>106</b>

1) ohne Wohnheime

## 11. Genehmigungen im Nichtwohnbau (Neubau) im Jahr 2011 in den kreisfreien Städten und Landkreisen

Lfd. Nr.	Kreisfreie Stadt Landkreis Land	Errichtung neuer Nichtwohngebäude					veranschlagte Kosten des Bauwerks 1 000 EUR
		Gebäude	Rauminhalt	Nutzfläche	Wohnungen		
					insgesamt	darin Wohnfläche	
Anzahl	1 000 cbm	100 qm	Anzahl	100 qm			
1	Dessau-Roßlau, Stadt	12	17	29,7	-	-	1 907
2	Halle (Saale), Stadt	18	287	283,1	15	6,6	27 772
3	Magdeburg, Stadt	29	391	396,4	1	2,8	39 357
4	Altmarkkreis Salzwedel	50	177	259,5	-	-	17 651
5	Anhalt-Bitterfeld	50	311	325,8	1	0,7	16 768
6	Börde	67	440	555,7	11	8,5	37 574
7	Burgenlandkreis	47	310	470,4	2	2,7	19 819
8	Harz	72	324	369,0	2	1,1	24 845
9	Jerichower Land	33	166	233,0	1	0,6	9 222
10	Mansfeld-Südharz	47	256	324,8	1	0,7	28 743
11	Saalekreis	87	490	568,7	2	2,0	30 615
12	Salzlandkreis	54	441	534,5	1	0,6	32 820
13	Stendal	37	141	249,2	-	-	26 996
14	Wittenberg	73	267	367,8	1	0,8	15 161
15	<b>Sachsen-Anhalt</b>	<b>676</b>	<b>4 020</b>	<b>4 967,5</b>	<b>38</b>	<b>27,1</b>	<b>329 250</b>



## 12. Überhang an genehmigten aber noch nicht fertiggestellten Bauvorhaben am 31.12.2011

Lfd. Nr.	Gebäudeart  Bauherr	Insgesamt <sup>1)</sup>		Errichtung neuer Gebäude					
		Gebäude/ Baumaß- nahmen	Woh- nungen	unter Dach (rohbaufertig)		noch nicht unter Dach		noch nicht begonnen	
				Ge- bäude	Woh- nungen	Ge- bäude	Woh- nungen	Ge- bäude	Woh- nungen
				Anzahl					
<b>A. Wohnbau</b>									
1	<b>Wohngebäude mit 1 Wohnung</b>	.	.	602	602	503	503	771	771
2	<b>Wohngebäude mit 2 Wohnungen</b>	.	.	18	36	19	38	38	76
3	<b>Wohngebäude mit 3 und mehr Wohnungen</b>	.	.	26	269	29	332	65	545
4	<b>Wohnheime</b>	6	2	-	-	2	2	1	-
5	<b>Wohngebäude zusammen</b>	4 373	4 967	646	907	553	875	875	1 392
6	dar. Wohngebäude mit Eigentums- wohnungen	93	468	5	31	3	13	19	178
<b>Von den Wohngebäuden entfielen auf</b>									
7	Öffentliche Bauherren	20	162	-	-	-	-	1	60
8	Unternehmen	501	1 354	46	222	29	230	110	376
9	davon Wohnungsunternehmen	371	605	22	129	26	218	73	229
10	Immobilienfonds	15	103	-	-	-	-	5	65
11	sonstige Unternehmen (ohne Wohnungsunternehmen)	115	646	24	93	3	12	32	82
12	Private Haushalte	3 838	3 339	598	674	520	600	763	944
13	Organisationen ohne Erwerbszweck	14	112	2	11	4	45	1	12
<b>B. Nichtwohnbau</b>									
14	<b>Anstaltsgebäude</b>	36	11	7	-	4	-	7	21
15	<b>Büro- und Verwaltungsgebäude</b>	148	- 60	16	5	17	3	39	3
16	<b>Landwirtschaftliche Betriebsgebäude</b>	150	14	13	-	26	1	59	-
17	<b>Nichtlandwirtschaftliche Betriebs- gebäude</b>	981	- 62	100	15	160	15	361	16
18	dar. Fabrik- und Werkstattgebäude	251	17	22	1	38	-	86	10
19	Handels- und Lagergebäude	394	- 77	44	12	65	15	155	3
20	Hotels und Gaststätten	83	- 6	1	-	4	-	11	1
21	<b>Sonstige Nichtwohngebäude</b>	1 159	- 50	46	3	64	1	857	2
22	<b>Nichtwohngebäude zusammen</b>	2 474	-147	182	23	271	20	1 323	42
<b>Von den Nichtwohngebäuden entfielen auf</b>									
23	Öffentliche Bauherren	209	18	12	-	26	-	62	-
24	Unternehmen	1 705	-199	93	18	146	18	1 090	10
25	dar. Produzierendes Gewerbe	322	12	36	2	59	-	131	1
26	Handel, Dienstleistungen, Versicherungsgewerbe	1 253	-215	46	15	61	17	899	9
27	Private Haushalte	454	10	63	5	84	2	146	4
28	Organisationen ohne Erwerbszweck	106	24	14	-	15	-	25	28

1) einschließlich Baumaßnahmen an bestehenden Gebäuden

**13. Überhang an genehmigten aber noch nicht fertiggestellten Bauvorhaben am 31.12.2011 in den  
kreisfreien Städten und Landkreisen**

Lfd. Nr.	Kreisfreie Stadt Landkreis  Land	Insgesamt <sup>1)</sup>		Errichtung neuer Gebäude					
		Gebäude/ Baumaß- nahme	Woh- nungen	unter Dach (rohbaufertig)		noch nicht unter Dach		noch nicht begonnen	
				Gebäude	Wohnungen	Gebäude	Wohnungen	Gebäude	Wohnungen
		Anzahl							
1	Dessau-Roßlau, Stadt	186	238	19	14	17	8	37	28
2	Halle (Saale), Stadt	307	562	36	90	43	119	73	166
3	Magdeburg, Stadt	457	857	84	108	69	151	110	187
4	Altmarkkreis Salzwedel	264	205	39	27	28	13	91	72
5	Anhalt-Bitterfeld	506	238	77	78	43	26	103	102
6	Börde	425	349	100	122	36	30	130	124
7	Burgenlandkreis	390	225	29	26	74	68	106	67
8	Harz	652	521	120	135	76	61	144	122
9	Jerichower Land	753	425	77	64	135	106	167	148
10	Mansfeld-Südharz	446	320	37	28	51	74	92	78
11	Saalekreis	478	332	96	93	60	48	140	82
12	Salzlandkreis	376	135	44	39	36	25	76	61
13	Stendal	270	117	47	87	29	74	85	149
14	Wittenberg	1 337	296	23	19	127	92	844	48
15	<b>Sachsen-Anhalt</b>	<b>6 847</b>	<b>4 820</b>	<b>828</b>	<b>930</b>	<b>824</b>	<b>895</b>	<b>2 198</b>	<b>1 434</b>

1) einschließlich Baumaßnahmen an bestehenden Gebäuden

## Veröffentlichungen <sup>1)</sup> im Statistischen Landesamt Sachsen-Anhalt

Im Monat Juni 2012 erschienen:

Bestell-Nr.	Kennziffer/ Periodizität	Titel	Preis (in EUR)
1 Z 0 03	Z	Statistisches Monatsheft 6/12	5,50
2 V 0 01 <sup>2)</sup>	V	Amtliches Verzeichnis der Landesbehörden - Stand: 01.06.2012 -	5,50
3 B 1 01	B I - j/11	Allgemeinbildende Schulen - Schuljahr 2011/12 - Schuljahresanfangsstatistik	16,00
3 C 3 05	C III - m-3/12	Schlachtungen und Geflügel - März 2012 -	1,50
3 C 3 05	C III - m-4/12	Schlachtungen und Geflügel - April 2012 -	1,50
3 C 4 22	C IV - 3j/10	Landwirtschaftszählung 2010 - Teil 5 Arbeitskräfte in landwirtschaftlichen Betrieben nach Rechtsformen und sozial- ökonomischen Betriebstypen, ökologischer Landbau - Teil Arbeitskräfte	10,00
3 E 1 09	E I - vj-4/11	Produktion ausgewählter Erzeugnisse im Verarbeitenden Gewerbe sowie im Bergbau und der Gewinnung von Steinen und Erden - IV. Quartal 2011; Jahr 2011 -	3,00
3 E 2 01	E II - m-2/12	Umsatz, Tätige Personen, Auftragseingang und Auftragsbestand im Baugewerbe Februar 2012	2,50
3 E 2 01	E II, E III - m-3/12	Umsatz, Tätige Personen, Auftragseingang und Auftragsbestand im Baugewerbe März 2012	2,50
3 E 4 04	E IV - j/09	Beschäftigte, Umsatz und Investitionen der Unternehmen in den Bereichen Energie, Wasser, Abfall und Umwelt - 2009 -	4,00
3 F 2 01	F II - vj-1/12	Baugenehmigungen und Baufertigstellungen im Wohn- und Nichtwohnbau März 2012	2,50
3 H 1 01	H I - m-1/12	Straßenverkehrsunfälle - Januar 2012 - Vorläufige Ergebnisse	6,00
3 H 2 01	H II - m-1/12	Binnenschifffahrt - Januar 2012 -	4,00

1) Veröffentlichung als PDF-Datei kostenfrei erhältlich - bei Bestellung bitte die erste Stelle der Bestellnummer durch eine „6“ ersetzen  
2) Veröffentlichung nicht als PDF-Datei erhältlich.