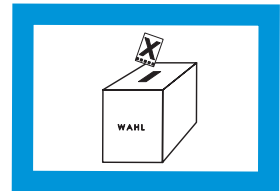


# Wahlen 2009

B VII  
5j/09

Bestellnummer:  
3B717



## Wahlen

### Wahl zum Europäischen Parlament in Sachsen-Anhalt am 7. Juni 2009

Ergebnisse der repräsentativen Wahlstatistik



**SACHSEN-ANHALT**

Statistisches Landesamt

Herausgabemonat: August 2009

Zu beziehen durch das  
Statistische Landesamt Sachsen-Anhalt  
Dezernat Öffentlichkeitsarbeit  
Postfach 20 11 56  
06012 Halle (Saale)

Schutzgebühr: 8,00 EUR (kostenfrei als PDF-Datei verfügbar – Bestellnummer: 6B717)

Inhaltliche Verantwortung:

Dezernat: Gebiet, Wahlen  
Herr Hesse                      Telefon: 0345 2318-801  
Herr Wiegand                  Telefon: 0345 2318-521

Auskünfte erhalten Sie unter:

Telefon: 0345 2318-777  
Telefon: 0345 2318-715  
Telefon: 0345 2318-716

Telefax: 0345 2318-913  
Internet: <http://www.statistik.sachsen-anhalt.de>  
E-Mail: [info@stala.mi.sachsen-anhalt.de](mailto:info@stala.mi.sachsen-anhalt.de)

Vertrieb:

Telefon: 0345 2318-718  
E-Mail: [shop@stala.mi.sachsen-anhalt.de](mailto:shop@stala.mi.sachsen-anhalt.de)

Druck: Statistisches Landesamt Sachsen-Anhalt

© Statistisches Landesamt Sachsen-Anhalt, Halle (Saale), 2009

Für nichtgewerbliche Zwecke sind Vervielfältigung und unentgeltliche Verbreitung, auch auszugsweise, mit Quellenangabe gestattet. Die Verbreitung, auch auszugsweise, über elektronische Systeme/Datenträger bedarf der vorherigen Zustimmung. Alle übrigen Rechte bleiben vorbehalten.

Bibliothek und Besucherdienst (Merseburger Straße 2):

Montag bis Donnerstag: 9.00 Uhr bis 15.30 Uhr  
Freitag: 9.00 Uhr bis 13.00 Uhr } möglichst nach Vereinbarung

Telefon: 0345 2318-714  
E-Mail: [bibliothek@stala.mi.sachsen-anhalt.de](mailto:bibliothek@stala.mi.sachsen-anhalt.de)

# Statistischer Bericht

Wahl zum  
Europäischen Parlament  
in Sachsen-Anhalt  
am 7. Juni 2009

Ergebnisse der  
repräsentativen Wahlstatistik

Land Sachsen-Anhalt



## Inhaltsverzeichnis

Seite

<b>Vorbemerkungen, Methodische Hinweise</b>	4
<b>Parteien im Überblick, Abkürzungen und Zeichenerklärungen</b>	5
<b>1. Wahlbeteiligung, ungültige Stimmen und Verteilung der gültigen Stimmen im Vergleich zum allgemeinen Wahlergebnis -Verhältniszahlen-</b>	6
<b>2. Wahlberechtigte und Wähler</b>	
2.1 Wahlberechtigte, Wähler, Wahlbeteiligung und Nichtwähler nach Alter und Geschlecht der bei der Europawahl 2009 in die repräsentative Wahlstatistik einbezogenen Wahlbezirke	7
2.2 Wahlbeteiligung nach Altersgruppen und Geschlecht bei der Europawahl 2009 im Vergleich zu vorhergehenden Wahlen	8
2.3 Nichtwähler nach Altersgruppen und Geschlecht bei der Europawahl 2009 im Vergleich zu vorhergehenden Wahlen	10
<b>3. Ungültige Stimmen</b>	
3.1 Ungültige Stimmen nach Altersgruppen und Geschlecht der Wähler bei der Europawahl 2009 im Vergleich zur Europawahl 2004	12
3.2 Art der ungültigen Stimmen nach Geschlecht bei der Europawahl 2009 im Vergleich zur Europawahl 2004	13
3.3 Ursachen der Ungültigkeit der Stimmen nach Altersgruppen und Geschlecht bei der Europawahl 2009	14
<b>4. Wahlentscheidung und Wählerverhalten</b>	
4.1 Wahlentscheidung der Männer und Frauen bei der Europawahl 2009 im Vergleich zur Europawahl 2004	15
4.2 Wahlentscheidung nach Altersgruppen und Geschlecht bei der Europawahl 2009	16
4.3 Wahlentscheidung nach Altersgruppen und Geschlecht bei der Europawahl 2009 im Vergleich zu vorhergehenden Wahlen	19
4.4 Wählerschaft der Parteien nach Altersgruppen und Geschlecht bei der Europawahl 2009 im Vergleich zu vorhergehenden Wahlen	24
4.5 Zahlenverhältnis der Männer und Frauen nach Altersgruppen der Wähler bei der Europawahl 2009 im Vergleich zu vorhergehenden Wahlen	28
<b>Anhang: Ausgewählte Wahlbezirke (Übersichtskarte)</b>	29
Wahlbeteiligung der 16- bis unter 18-Jährigen bei den Kommunalwahlen 2009 im Vergleich zu den Kommunalwahlen 1999	31

## Vorbemerkungen

Neben der Erarbeitung der allgemeinen Wahlstatistik wurde anlässlich der Europawahl am 7. Juni 2009 auch, wie zu vorangegangenen Wahlen, eine repräsentative Wahlstatistik durchgeführt. Einbezogen waren 116 der 2 395 allgemeinen Wahlbezirke. Des Weiteren waren in Sachsen-Anhalt 10 sog. Briefwahlbezirke ausgewählt worden.

Grundlage für die alters- und geschlechtsspezifische Auszählung von Wahlberechtigten und Wählern unter Berücksichtigung der getroffenen Wahlentscheidungen bildet das Gesetz über die allgemeine und die repräsentative Wahlstatistik bei der Wahl zum Deutschen Bundestag und bei der Wahl der Abgeordneten des Europäischen Parlaments aus der Bundesrepublik Deutschland (Wahlstatistikgesetz - WStatG).

Um die strikte Einhaltung des Wahlheimnisses zu gewährleisten, musste ein durch die Zufallsauswahl gewonnener Stichprobenwahlbezirk mindestens 400 Wahlberechtigte umfassen.

Die Stichprobe soll nicht mehr als 5 % der allgemeinen Wahlbezirke ausmachen. In die amtliche Wahluntersuchung waren letztendlich 4,8 % der allgemeinen Wahlbezirke einbezogen. Ein Vergleich des Stichprobenergebnisses mit dem amtlichen endgültigen Gesamtergebnis der Europawahl in Sachsen-Anhalt zeigt nur geringfügige Abweichungen (s. Pkt. 1, S. 6).

## Methodische Hinweise

Um die Alters- und Geschlechtsgliederung der **Wahlberechtigten** feststellen zu können, sind die Wählerverzeichnisse, die u. a. Angaben über die Vornamen enthalten (aus denen das Geschlecht abgeleitet werden kann), nachträglich nach zehn Geburtsjahresgruppen ausgezählt worden, die annähernd durch folgende Altersgruppen bestimmt werden:

Geburtsjahresgruppe	Ungefähre Altersgruppe
1989 bis 1991	18 bis unter 21 Jahre
1985 bis 1988	21 bis unter 25 Jahre
1980 bis 1984	25 bis unter 30 Jahre
1975 bis 1979	30 bis unter 35 Jahre
1970 bis 1974	35 bis unter 40 Jahre
1965 bis 1969	40 bis unter 45 Jahre
1960 bis 1964	45 bis unter 50 Jahre
1950 bis 1959	50 bis unter 60 Jahre
1940 bis 1949	60 bis unter 70 Jahre
1939 und früher	70 Jahre und älter

Zur Untersuchung der **Stimmabgabe** der Wähler nach Alter und Geschlecht erhielten die in den Wahlbezirken der Stichprobe wählenden Personen Stimmzettel mit Unterscheidungsaufdrucken, die das Geschlecht und die Zugehörigkeit zu einer der fünf festgelegten Geburtsjahresgruppen bzw. Altersgruppen ausweisen:

Unterscheidungsaufdruck auf den Stimmzetteln	Ungefähre Altersgruppe
A. Mann, geb. 1985 bis 1991	18 bis unter 25 Jahre
B. Mann, geb. 1975 bis 1984	25 bis unter 35 Jahre
C. Mann, geb. 1965 bis 1974	35 bis unter 45 Jahre
D. Mann, geb. 1950 bis 1964	45 bis unter 60 Jahre
E. Mann, geb. 1949 bis früher	60 Jahre und älter
F. Frau, geb. 1985 bis 1991	18 bis unter 25 Jahre
G. Frau, geb. 1975 bis 1984	25 bis unter 35 Jahre
H. Frau, geb. 1965 bis 1974	35 bis unter 45 Jahre
I. Frau, geb. 1950 bis 1964	45 bis unter 60 Jahre
K. Frau, geb. 1949 und früher	60 Jahre und älter

Bei der Wertung der Ergebnisse ist zu beachten, dass Stimmen der Briefwähler nicht enthalten sind.

## Parteien im Überblick

Kandidierende Parteien und sonstige politische Vereinigungen zur Europawahl 2009 entsprechend dem in Sachsen-Anhalt gültigen Stimmzettel <sup>1)</sup>:

Christlich Demokratische Union Deutschlands	CDU
DIE LINKE	DIE LINKE
Sozialdemokratische Partei Deutschlands	SPD
Freie Demokratische Partei	FDP
BÜNDNIS 90/DIE GRÜNEN	GRÜNE
Familien-Partei Deutschlands	FAMILIE
Mensch Umwelt Tierschutz	Die Tierschutzpartei
DIE REPUBLIKANER	REP
Feministische Partei DIE FRAUEN	DIE FRAUEN
Ab jetzt ... Bündnis für Deutschland, für Demokratie durch Volksabstimmung	Volksabstimmung
Aufbruch für Bürgerrechte, Freiheit und Gesundheit	AUFBRUCH
Deutsche Kommunistische Partei	DKP
Partei für Soziale Gleichheit, Sektion der Vierten Internationale	PSG
Partei Bibeltreuer Christen	PBC
CHRISTLICHE MITTE - Für ein Deutschland nach GOTTES Geboten	CM
Bürgerrechtsbewegung Solidarität	BüSo
Ökologisch-Demokratische Partei	ödp
50Plus Das Generationen-Bündnis	50Plus
AUF - Partei für Arbeit, Umwelt und Familie, Christen für Deutschland	AUF
Bayernpartei	BP
DEUTSCHE VOLKSUNION	DVU
DIE GRAUEN - Generationspartei	DIE GRAUEN
Die Violetten, für spirituelle Politik	DIE VIOLETTEN
Europa-Demokratie-Esperanto	EDE
Freie Bürger-Initiative	FBI
FÜR VOLKSENTSCHEIDE (Wählergemeinschaft), Gerechtigkeit braucht Bürgerrechte - Wir danken für Ihr Vertrauen!	VOLKSENTSCHEIDE <sup>2)</sup>
FW FREIE WÄHLER	FW FREIE WÄHLER
Newropeans	Newropeans <sup>2)</sup>
Piratenpartei Deutschland	PIRATEN
Rentnerinnen und Rentner Partei	RRP
Rentner-Partei-Deutschland	RENTNER

## Abkürzungen und Zeichenerklärungen

EW09	Europawahl 2009
EW04	Europawahl 2004
EW99	Europawahl 1999
EW94	Europawahl 1994
BT05	Bundestagswahl 2005
LT06	Landtagswahl 2006

.	kein Wert vorhanden oder Ausweis nicht sinnvoll
-	keine Stimme für die Liste bzw. exakt 0 (Null)
0	Wert kleiner als 0,05 aber größer als 0
x	Liste kandidierte nicht

<sup>1)</sup> außerdem kandidierte nur in Bayern: Christlich-Soziale Union in Bayern e.V. (CSU), sonst in allen Bundesländern CDU

<sup>2)</sup> nicht amtliche Abkürzung

# 1. Wahlbeteiligung, ungültige Stimmen und Verteilung der gültigen Stimmen im Vergleich zum allgemeinen Wahlergebnis -Verhältniszahlen-

Gegenstand der Nachweisung	Repräsentativ- ergebnis	Allgemeines Wahlergebnis für das Land		
		Urnenwahl	Briefwahl	insgesamt
Wahlberechtigte insgesamt	133 536	.	.	2 035 415
Bezugszahl für die Wahlbeteiligung	126 716 <sup>1)</sup>	1 938 317 <sup>1)</sup>	97 098 <sup>2)</sup>	2 035 415
Wähler	43 634 <sup>3)</sup>	682 563	86 927	769 490
Wahlbeteiligung	34,4	35,2	89,5	37,8
Ungültige Stimmen	4,2	4,9	2,4	4,6
Gültige Stimmen	95,8	95,1	97,6	95,4
Von 100 gültigen Stimmen entfielen auf				
CDU	29,1	29,0	30,1	29,1
DIE LINKE	23,7	23,4	24,9	23,6
SPD	18,3	18,3	16,6	18,1
FDP	8,3	8,5	9,1	8,6
GRÜNE	5,7	5,3	6,6	5,4
Andere	14,9	15,5	12,6	15,2
davon				
FAMILIE	2,5	2,7	1,4	2,6
Die Tierschutzpartei	1,7	1,8	1,7	1,8
REP	1,3	1,3	0,8	1,2
DIE FRAUEN	0,8	0,8	0,4	0,7
Volksabstimmung	0,3	0,3	0,3	0,3
AUFBRUCH	0,3	0,3	0,3	0,3
DKP	0,3	0,3	0,2	0,3
PSG	0,2	0,1	0,1	0,1
PBC	0,2	0,2	0,2	0,2
CM	0,3	0,3	0,1	0,3
BüSo	0,1	0,1	0,1	0,1
ödp	0,2	0,2	0,3	0,2
50Plus	0,5	0,4	0,6	0,5
AUF	0,3	0,3	0,2	0,3
BP	0,1	0,1	0	0,1
DVU	1,0	1,1	0,6	1,0
DIE GRAUEN	0,5	0,4	0,4	0,4
DIE VIOLETTEN	0,1	0,2	0,2	0,2
EDE	0,1	0,1	0,1	0,1
FBI	0,3	0,3	0,1	0,3
VOLKSENTSCHEIDE	0,4	0,3	0,5	0,4
FW FREIE WÄHLER	0,6	0,6	0,6	0,6
Newropeans	0,1	0,1	0,1	0,1
PIRATEN	0,8	0,8	0,7	0,8
RRP	0,9	0,9	1,1	0,9
RENTNER	1,3	1,4	1,4	1,4

<sup>1)</sup> Wahlberechtigte ohne Wahrscheinvermerk

<sup>2)</sup> Wahlberechtigte mit Wahrscheinvermerk (einschl. 34 Wahlberechtigte nach § 24 Abs. 2 EuWO)

<sup>3)</sup> Wähler mit Stimmabgabevermerk



## 2. Wahlberechtigte und Wähler

### 2.1 Wahlberechtigte, Wähler, Wahlbeteiligung und Nichtwähler nach Alter und Geschlecht der bei der Europawahl 2009 in die repräsentative Wahlstatistik einbezogenen Wahlbezirke

Alter von ... bis unter ... Jahren	Wahl- berechtigte insgesamt	Davon			Wähler <sup>1)</sup>	Wahl- beteili- gung <sup>2)</sup>	Nichtwähler <sup>3)</sup>	
		ohne	mit				Anzahl	in %
		Wahlscheinvermerk						
		Anzahl	in %		Anzahl	in %	Anzahl	in %
<b>Männer</b>								
18 - 21	2 241	2 170	71	3,2	579	26,7	1 591	73,3
21 - 25	3 874	3 746	128	3,3	836	22,3	2 910	77,7
25 - 30	4 601	4 424	177	3,8	954	21,6	3 470	78,4
30 - 35	3 913	3 776	137	3,5	907	24,0	2 869	76,0
35 - 40	4 351	4 200	151	3,5	1 266	30,1	2 934	69,9
40 - 45	5 803	5 621	182	3,1	1 882	33,5	3 739	66,5
45 - 50	6 836	6 589	247	3,6	2 242	34,0	4 347	66,0
50 - 60	12 359	11 798	561	4,5	4 211	35,7	7 587	64,3
60 - 70	9 910	9 284	626	6,3	3 882	41,8	5 402	58,2
70 und älter	10 525	9 757	768	7,3	4 121	42,2	5 636	57,8
<b>Zusammen</b>	<b>64 413</b>	<b>61 365</b>	<b>3 048</b>	<b>4,7</b>	<b>20 880</b>	<b>34,0</b>	<b>40 485</b>	<b>66,0</b>
<b>Frauen</b>								
18 - 21	2 082	2 030	52	2,5	497	24,5	1 533	75,5
21 - 25	3 577	3 386	191	5,3	730	21,6	2 656	78,4
25 - 30	3 806	3 642	164	4,3	806	22,1	2 836	77,9
30 - 35	3 400	3 268	132	3,9	934	28,6	2 334	71,4
35 - 40	4 104	3 977	127	3,1	1 292	32,5	2 685	67,5
40 - 45	5 713	5 496	217	3,8	1 990	36,2	3 506	63,8
45 - 50	6 651	6 361	290	4,4	2 335	36,7	4 026	63,3
50 - 60	12 546	11 860	686	5,5	4 454	37,6	7 406	62,4
60 - 70	10 750	10 009	741	6,9	4 323	43,2	5 686	56,8
70 und älter	16 494	15 322	1 172	7,1	5 393	35,2	9 929	64,8
<b>Zusammen</b>	<b>69 123</b>	<b>65 351</b>	<b>3 772</b>	<b>5,5</b>	<b>22 754</b>	<b>34,8</b>	<b>42 597</b>	<b>65,2</b>
<b>Insgesamt</b>								
18 - 21	4 323	4 200	123	2,8	1 076	25,6	3 124	74,4
21 - 25	7 451	7 132	319	4,3	1 566	22,0	5 566	78,0
25 - 30	8 407	8 066	341	4,1	1 760	21,8	6 306	78,2
30 - 35	7 313	7 044	269	3,7	1 841	26,1	5 203	73,9
35 - 40	8 455	8 177	278	3,3	2 558	31,3	5 619	68,7
40 - 45	11 516	11 117	399	3,5	3 872	34,8	7 245	65,2
45 - 50	13 487	12 950	537	4,0	4 577	35,3	8 373	64,7
50 - 60	24 905	23 658	1 247	5,0	8 665	36,6	14 993	63,4
60 - 70	20 660	19 293	1 367	6,6	8 205	42,5	11 088	57,5
70 und älter	27 019	25 079	1 940	7,2	9 514	37,9	15 565	62,1
<b>Insgesamt</b>	<b>133 536</b>	<b>126 716</b>	<b>6 820</b>	<b>5,1</b>	<b>43 634</b>	<b>34,4</b>	<b>83 082</b>	<b>65,6</b>

<sup>1)</sup> nur Wähler mit Stimtabgabevermerk im Wählerverzeichnis

<sup>2)</sup> Wähler in % von den Wahlberechtigten insgesamt ohne Wahlscheinvermerk (Briefwähler bleiben hier unberücksichtigt)

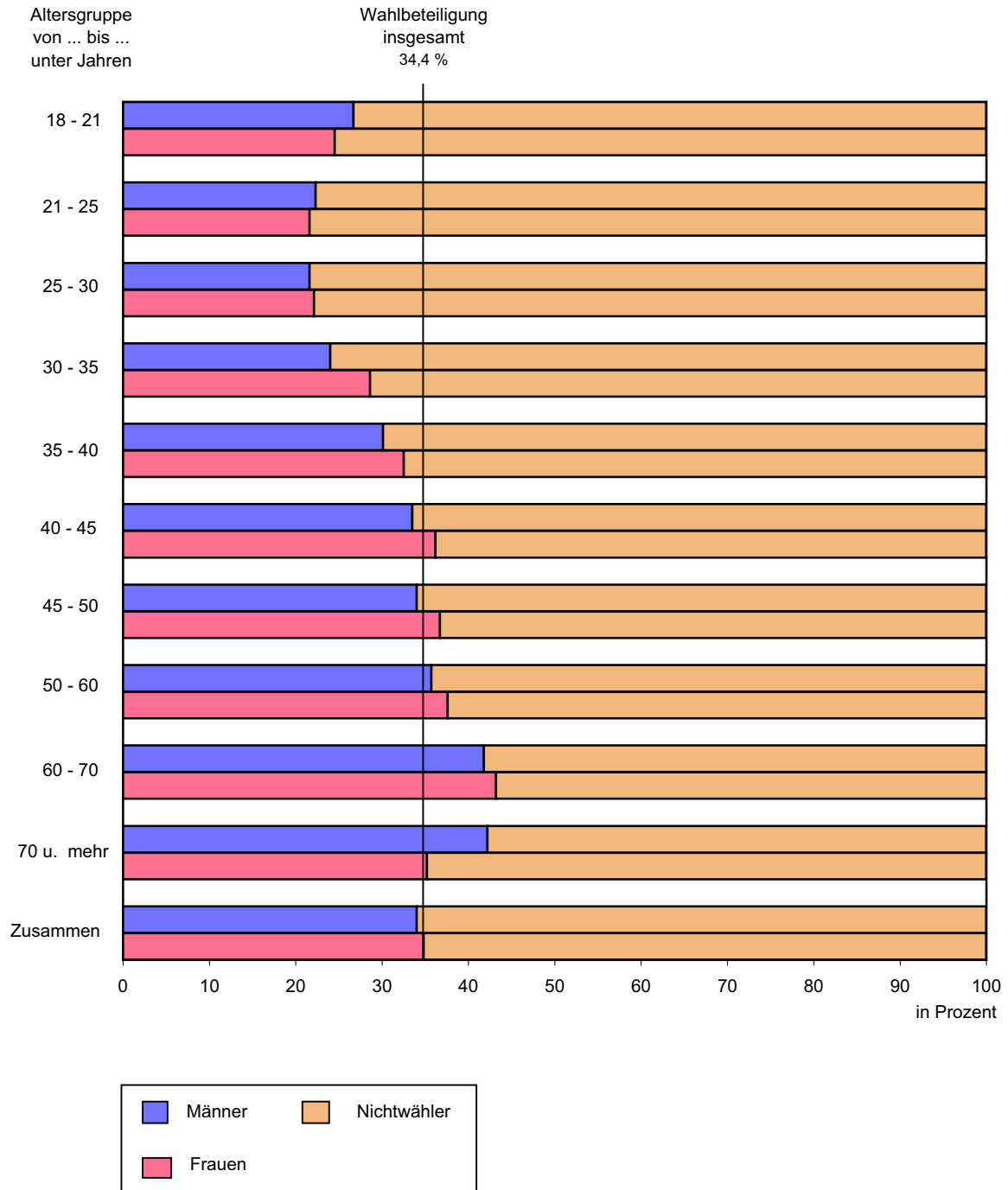
<sup>3)</sup> Wahlberechtigte ohne Stimm- und Wahlscheinvermerk

## 2.2 Wahlbeteiligung nach Altersgruppen und Geschlecht bei der Europawahl 2009 im Vergleich zu vorhergehenden Wahlen

Alter von ... bis unter ... Jahren	Wahlbeteiligung in % bei der ...					
	Europawahl				Bundestagswahl	Landtagswahl
	2009	2004	1999	1994	2005	2006
<b>Männer</b>						
18 - 21	26,7	32,4	36,8	54,8	59,1	33,2
21 - 25	22,3	24,8	31,1	46,2	54,7	27,1
25 - 30	21,6	27,7	31,0	50,0	57,0	26,7
30 - 35	24,0	29,5	33,5	54,7	61,6	29,0
35 - 40	30,1	33,7	40,1	61,7	67,6	35,0
40 - 45	33,5	37,3	44,1	66,4	69,7	40,2
45 - 50	34,0	39,5	46,0	67,5	72,1	41,7
50 - 60	35,7	39,7	48,6	72,2	73,0	45,2
60 - 70	41,8	44,7	58,3	79,1	74,5	51,6
70 und älter	42,2	44,7	58,5	71,0	68,1	50,5
<b>Zusammen</b>	34,0	37,4	45,0	64,5	67,9	41,1
<b>Frauen</b>						
18 - 21	24,5	30,3	39,3	57,4	59,3	29,7
21 - 25	21,6	26,5	30,4	47,9	57,3	23,9
25 - 30	22,1	27,5	30,5	54,9	61,1	27,7
30 - 35	28,6	32,3	36,3	62,7	66,7	32,4
35 - 40	32,5	38,1	46,0	67,6	72,6	38,0
40 - 45	36,2	41,1	47,1	70,7	75,1	40,8
45 - 50	36,7	41,0	46,9	69,9	73,8	42,1
50 - 60	37,6	41,2	50,5	74,4	75,5	45,1
60 - 70	43,2	44,1	58,1	77,3	73,1	51,0
70 und älter	35,2	36,4	48,1	64,0	55,7	38,0
<b>Zusammen</b>	34,8	38,0	46,4	67,2	67,5	39,9
<b>Insgesamt</b>						
18 - 21	25,6	31,4	38,0	56,0	59,2	31,5
21 - 25	22,0	25,6	30,8	47,0	55,9	25,6
25 - 30	21,8	27,6	30,7	52,4	58,9	27,2
30 - 35	26,1	30,8	34,8	58,6	64,0	30,6
35 - 40	31,3	35,9	43,0	64,6	70,0	36,5
40 - 45	34,8	39,2	45,6	68,5	72,3	40,5
45 - 50	35,3	40,3	46,4	68,7	73,0	41,9
50 - 60	36,6	40,4	49,5	73,3	74,2	45,1
60 - 70	42,5	44,4	58,2	78,1	73,8	51,3
70 und älter	37,9	39,2	51,4	66,2	60,0	42,5
<b>Insgesamt <sup>1)</sup></b>	34,4	37,7	45,8	65,9	67,7	40,5

<sup>1)</sup> aus repräsentativer Wahlstatistik

### Wahlbeteiligung bei der Europawahl 2009 nach Altersgruppen und Geschlecht



### 2.3 Nichtwähler <sup>1)</sup> nach Altersgruppen und Geschlecht bei der Europawahl 2009 im Vergleich zu vorhergehenden Wahlen

Alter von ... bis unter ... Jahren	Anteil an den Wahlberechtigten <sup>2)</sup> in % bei der ...					
	Europawahl				Bundestagswahl	Landtagswahl
	2009	2004	1999	1994	2005	2006
<b>Männer</b>						
18 - 21	73,3	67,6	63,2	45,2	40,9	66,8
21 - 25	77,7	75,2	68,9	53,8	45,3	72,9
25 - 30	78,4	72,3	69,0	50,0	43,0	73,3
30 - 35	76,0	70,5	66,5	45,3	38,4	71,0
35 - 40	69,9	66,3	59,9	38,3	32,4	65,0
40 - 45	66,5	62,7	55,9	32,6	30,3	59,8
45 - 50	66,0	60,5	54,0	32,5	27,9	58,3
50 - 60	64,3	60,3	51,4	27,8	27,0	54,8
60 - 70	58,2	55,3	41,7	20,9	25,5	48,4
70 und älter	57,8	55,3	41,5	29,0	31,9	49,5
<b>Zusammen</b>	66,0	62,6	55,0	35,5	32,1	58,9
<b>Frauen</b>						
18 - 21	75,5	69,7	60,7	44,6	40,8	70,3
21 - 25	78,4	73,5	69,6	52,1	42,7	76,1
25 - 30	77,9	72,5	69,5	45,1	38,9	72,3
30 - 35	71,4	67,7	63,7	37,3	33,3	67,6
35 - 40	67,5	61,9	54,0	32,4	27,4	62,0
40 - 45	63,8	58,9	52,9	29,3	24,9	59,2
45 - 50	63,3	59,0	53,1	30,1	26,2	57,9
50 - 60	62,4	58,8	49,5	25,6	24,5	54,9
60 - 70	56,8	55,9	41,9	22,7	26,9	49,0
70 und älter	64,8	63,6	51,9	36,0	44,3	62,0
<b>Zusammen</b>	65,2	62,0	53,6	32,8	32,5	60,1
<b>Insgesamt</b>						
18 - 21	74,4	68,6	62,0	44,0	40,8	68,5
21 - 25	78,0	74,4	69,2	53,0	44,1	74,4
25 - 30	78,2	72,4	69,3	47,6	41,1	72,8
30 - 35	73,9	69,2	65,2	41,4	36,0	69,4
35 - 40	68,7	64,1	57,0	35,4	30,0	63,5
40 - 45	65,2	60,8	54,4	31,5	27,7	59,5
45 - 50	64,7	59,7	53,6	31,3	27,0	58,1
50 - 60	63,4	59,6	50,5	26,7	25,8	54,9
60 - 70	57,5	55,6	41,8	21,9	26,2	48,7
70 und älter	62,1	60,8	48,6	33,8	40,0	57,5
<b>Insgesamt</b>	65,6	62,3	54,2	34,1	32,3	59,5

<sup>1)</sup> Wahlberechtigte ohne Stimm- und Wahrscheinvermerk

<sup>2)</sup> ohne Wahrscheinvermerk

### Noch 2.3 Nichtwähler <sup>1)</sup> nach Altersgruppen und Geschlecht bei der Europawahl 2009 im Vergleich zu vorhergehenden Wahlen

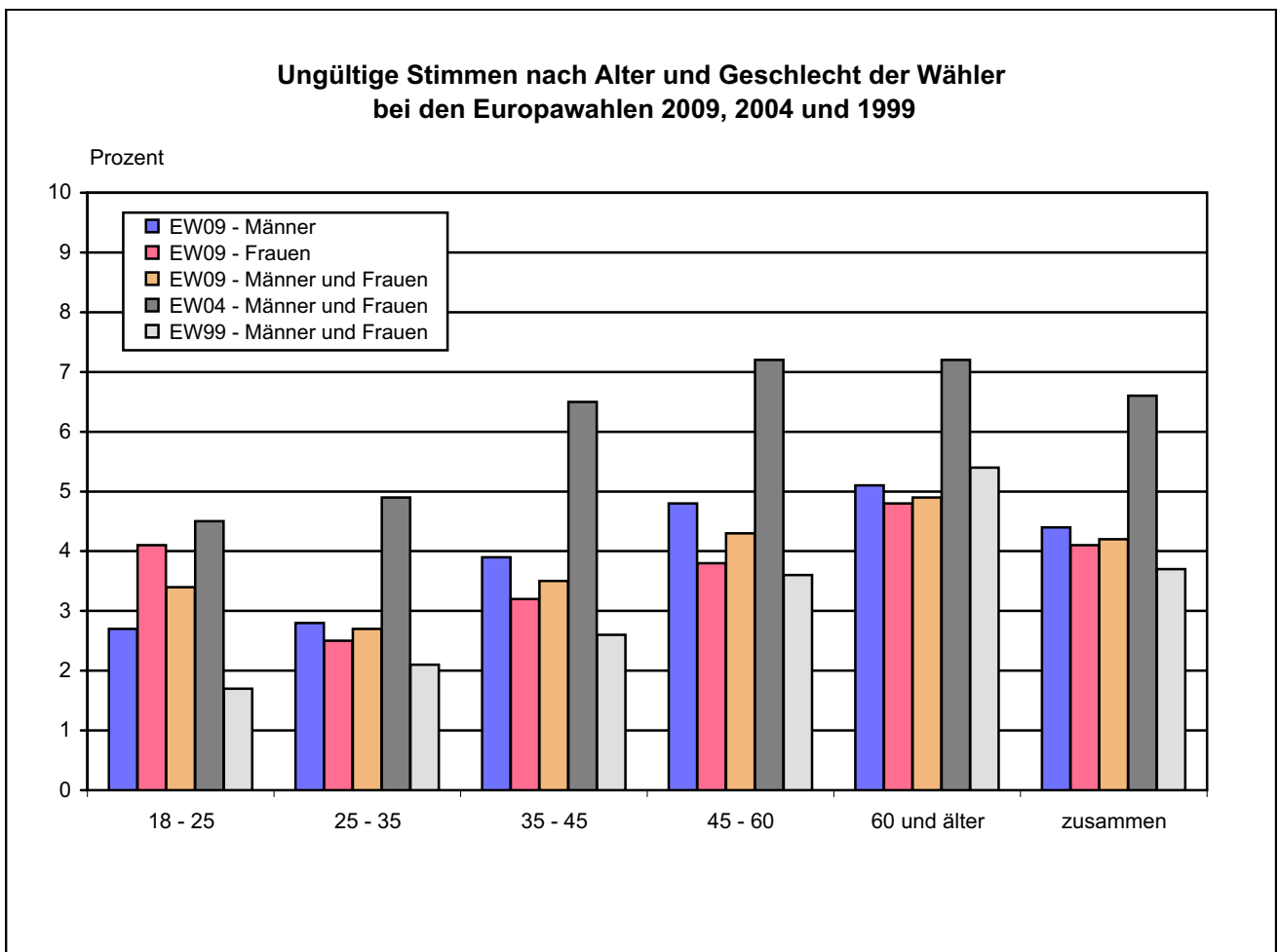
Alter von ... bis unter ... Jahren	Anteil der Altersgruppen an den Nichtwählern des jeweiligen Geschlechts in % bei der ...					
	Europawahl				Bundestagswahl	Landtagswahl
	2009	2004	1999	1994	2005	2006
<b>Männer</b>						
18 - 21	3,9	4,7	5,4	4,7	6,0	4,4
21 - 25	7,2	8,4	7,8	10,6	9,7	8,5
25 - 30	8,6	8,2	9,4	13,6	9,8	9,4
30 - 35	7,1	8,0	11,5	13,4	7,6	7,2
35 - 40	7,2	9,4	12,0	11,1	8,7	9,1
40 - 45	9,2	10,7	10,2	10,1	10,2	10,6
45 - 50	10,7	9,5	9,9	6,9	8,5	9,8
50 - 60	18,7	15,9	14,9	15,2	14,4	16,8
60 - 70	13,3	14,9	11,9	7,3	12,7	12,7
70 und älter	13,9	10,4	7,2	7,1	12,4	11,5
<b>Zusammen</b>	100	100	100	100	100	100
<b>Frauen</b>						
18 - 21	3,6	4,1	4,3	3,9	5,2	4,0
21 - 25	6,2	6,5	6,3	8,4	6,9	6,9
25 - 30	6,7	6,5	8,0	11,0	6,8	7,2
30 - 35	5,5	6,5	9,6	10,6	5,6	5,6
35 - 40	6,3	8,0	9,8	9,2	6,5	7,4
40 - 45	8,2	9,2	8,9	8,2	7,3	9,3
45 - 50	9,5	8,6	8,9	6,4	7,3	8,7
50 - 60	17,4	14,1	13,5	13,5	11,7	15,1
60 - 70	13,3	15,5	12,7	10,1	13,7	12,8
70 und älter	23,3	21,1	18,0	18,7	29,1	23,1
<b>Zusammen</b>	100	100	100	100	100	100
<b>Insgesamt</b>						
18 - 21	3,8	4,4	4,8	4,3	5,6	4,2
21 - 25	6,7	7,4	7,0	9,5	8,2	7,7
25 - 30	7,6	7,3	8,7	12,3	8,2	8,2
30 - 35	6,3	7,2	10,5	12,0	6,5	6,3
35 - 40	6,8	8,7	10,8	10,1	7,6	8,2
40 - 45	8,7	9,9	9,6	9,1	8,7	9,9
45 - 50	10,1	9,0	9,4	6,7	7,9	9,2
50 - 60	18,0	15,0	14,2	14,3	13,0	15,9
60 - 70	13,3	15,2	12,3	8,8	13,2	12,8
70 und älter	18,7	15,9	12,8	12,9	21,1	17,6
<b>Insgesamt</b>	100	100	100	100	100	100

<sup>1)</sup> Wahlberechtigte ohne Stimm- und Wahlscheinvermerk

### 3. Ungültige Stimmen

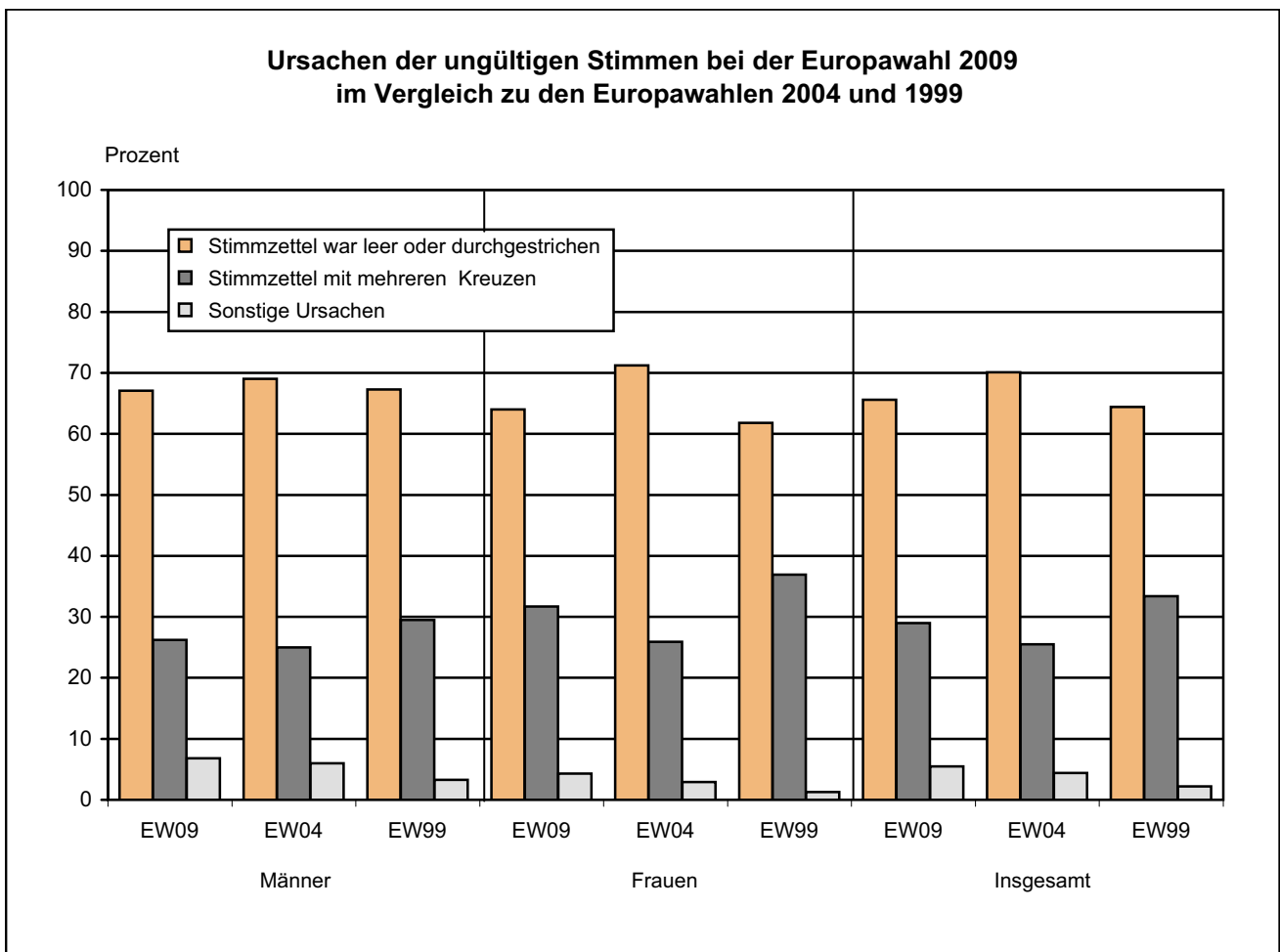
#### 3.1 Ungültige Stimmen nach Altersgruppen und Geschlecht der Wähler bei der Europawahl 2009 im Vergleich zur Europawahl 2004

Alter von ... bis unter ... Jahren	Ungültige Stimmen insgesamt in % bei der ...					
	Europawahl 2009			Europawahl 2004		
	insgesamt	davon		insgesamt	davon	
		Männer	Frauen		Männer	Frauen
18 - 25	3,4	2,7	4,1	4,5	3,9	5,2
25 - 35	2,7	2,8	2,5	4,9	4,6	5,2
35 - 45	3,5	3,9	3,2	6,5	6,8	6,1
45 - 60	4,3	4,8	3,8	7,2	7,2	7,2
60 und älter	4,9	5,1	4,8	7,2	7,7	6,9
<b>Insgesamt</b>	4,2	4,4	4,1	6,6	6,8	6,6



### 3.2 Art der ungültigen Stimmen nach Geschlecht bei der Europawahl 2009 im Vergleich zur Europawahl 2004

Ursache für die Ungültigkeit	Stimmen insgesamt in % bei der ...					
	Europawahl 2009			Europawahl 2004		
	insgesamt	davon		insgesamt	davon	
		Männer	Frauen		Männer	Frauen
1. Stimmzettel war leer oder durchgestrichen	65,6	67,1	64,0	70,1	69,0	71,2
davon - leer	35,5	33,9	37,1	34,9	32,7	36,9
- durchgestrichen	30,0	33,2	26,9	35,2	36,3	34,3
2. Stimmzettel mit mehreren Kreuzen	29,0	26,2	31,7	25,5	25,0	25,9
3. Sonstige Ursachen	5,5	6,6	4,3	4,4	6,0	2,9
<b>Insgesamt</b>	100	100	100	100	100	100



### 3.3 Ursachen der Ungültigkeit der Stimmen nach Altersgruppen und Geschlecht bei der Europawahl 2009 in %

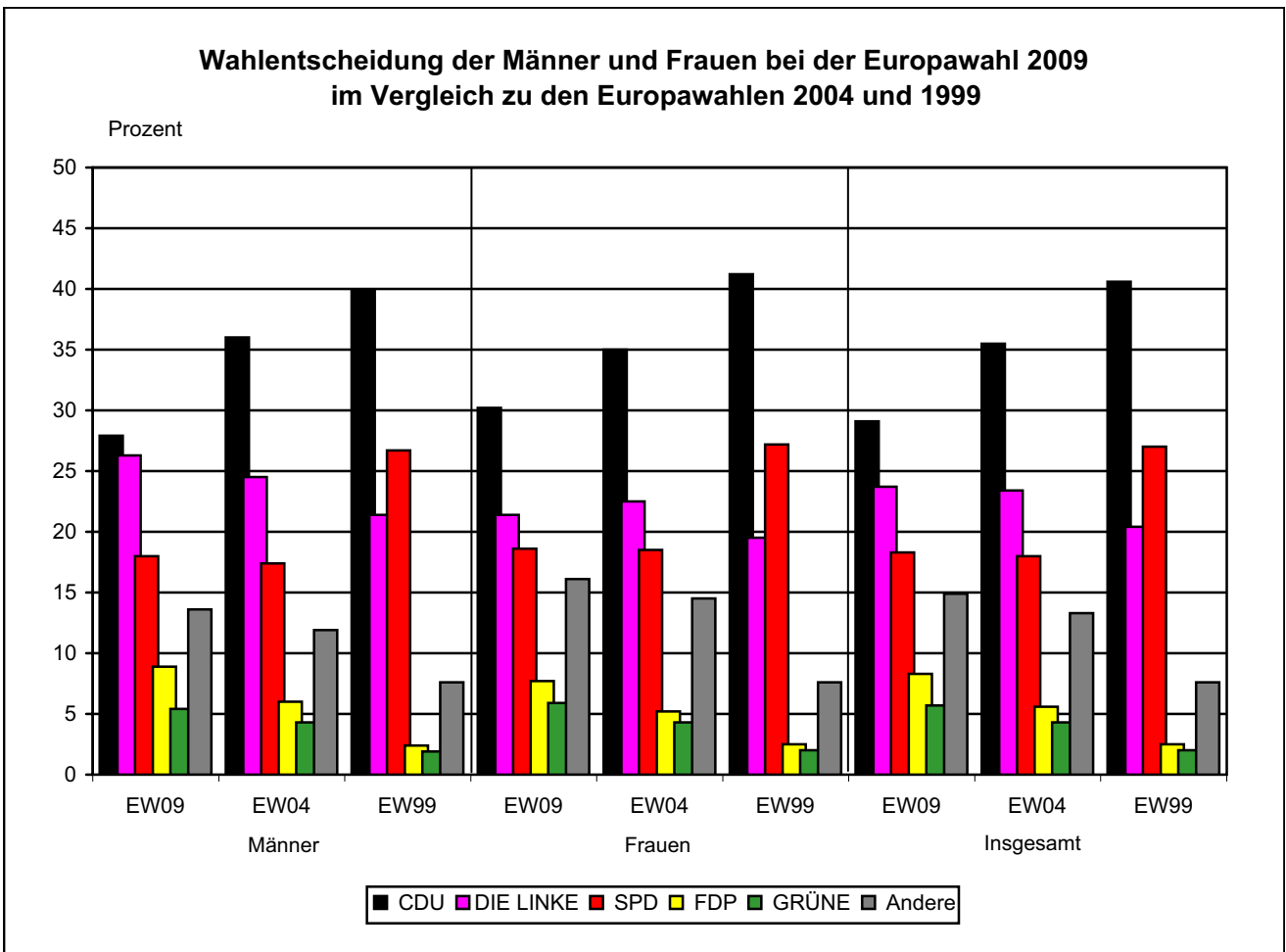
Ursache der Ungültigkeit	Insgesamt	Im Alter von ... bis unter ... Jahren				
		18 - 25	25 - 35	35 - 45	45 - 60	60 und älter
<b>Männer</b>						
Stimmzettel leer oder durchgestrichen	67,1	66,7	64,7	68,4	70,6	65,1
davon leer	33,9	22,2	25,5	35,0	34,4	35,1
durchgestrichen	33,2	44,4	39,2	33,3	36,1	30,0
Stimmzettel mehrere Kreuze	26,2	25,0	29,4	25,6	21,7	28,5
davon 2 - 3 Kreuze	17,5	8,3	17,6	7,7	13,0	23,1
4 - 10 Kreuze	4,7	11,1	3,9	8,5	4,7	3,3
mehr als 10 Kreuze	4,0	5,6	7,8	9,4	4,0	2,1
Sonstige Ursachen	6,6	8,3	5,9	6,0	7,7	6,4
davon Text angebracht	4,8	-	5,9	3,4	6,0	4,9
Malerei	0,7	2,8	-	0,9	1,0	0,3
Andere Gründe	1,2	5,6	-	1,7	0,7	1,3
Insgesamt	100	100	100	100	100	100
<b>Frauen</b>						
Stimmzettel leer oder durchgestrichen	64,0	56,9	65,9	69,0	68,5	61,0
davon leer	37,1	19,6	38,6	29,0	36,7	40,6
durchgestrichen	26,9	37,3	27,3	40,0	31,9	20,4
Stimmzettel mehrere Kreuze	31,7	39,2	29,5	28,0	27,9	34,0
davon 2 - 3 Kreuze	23,0	17,6	15,9	17,0	16,3	29,4
4 - 10 Kreuze	5,8	15,7	2,3	6,0	7,6	3,9
mehr als 10 Kreuze	2,8	5,9	11,4	5,0	4,0	0,7
Sonstige Ursachen	4,3	3,9	4,5	3,0	3,6	5,0
davon Text angebracht	1,6	3,9	2,3	1,0	2,0	1,3
Malerei	0,4	-	-	1,0	0,8	0,2
Andere Gründe	2,3	-	2,3	1,0	0,8	3,5
Insgesamt	100	100	100	100	100	100
<b>Insgesamt</b>						
Stimmzettel leer oder durchgestrichen	65,6	60,9	65,3	68,7	69,6	62,9
davon leer	35,5	20,7	31,6	32,3	35,5	38,1
durchgestrichen	30,0	40,2	33,7	36,4	34,2	24,8
Stimmzettel mehrere Kreuze	29,0	33,3	29,5	26,7	24,5	31,4
davon 2 - 3 Kreuze	20,3	13,8	16,8	12,0	14,5	26,5
4 - 10 Kreuze	5,3	13,8	3,2	7,4	6,0	3,7
mehr als 10 Kreuze	3,4	5,7	9,5	7,4	4,0	1,3
Sonstige Ursachen	5,5	5,7	5,3	4,6	5,8	5,7
davon Text angebracht	3,2	2,3	4,2	2,3	4,2	3,0
Malerei	0,5	1,1	-	0,9	0,9	0,2
Andere Gründe	1,7	2,3	1,1	1,4	0,7	2,5
Insgesamt	100	100	100	100	100	100



4. Wahlentscheidung und Wählerverhalten

4.1 Wahlentscheidung der Männer und Frauen bei der Europawahl 2009 im Vergleich zur Europawahl 2004

Partei	Von 100 gültigen Stimmen entfielen auf nebenstehende Parteien bei der ...					
	Europawahl 2009			Europawahl 2004		
	insgesamt	davon		insgesamt	davon	
		Männer	Frauen		Männer	Frauen
CDU	29,1	27,9	30,2	35,5	36,0	35,0
DIE LINKE	23,7	26,3	21,4	23,4	24,5	22,5
SPD	18,3	18,0	18,6	18,0	17,4	18,5
FDP	8,3	8,9	7,7	5,6	6,0	5,2
GRÜNE	5,7	5,4	5,9	4,3	4,3	4,3
Andere	14,9	13,6	16,1	13,3	11,9	14,5
<b>Insgesamt</b>	100	100	100	100	100	100



## 4.2 Wahlentscheidung nach Altersgruppen und Geschlecht bei der Europawahl 2009

Alter von ... bis unter ... Jahren	Geschlecht	Von 100 gültigen Stimmen nebenstehender Altersgruppen entfielen auf ...					
		CDU	DIE LINKE	SPD	FDP	GRÜNE	Andere
18 - 25	Männer	26,2	16,8	18,1	11,0	6,9	21,0
	Frauen	27,5	13,7	20,4	9,2	9,8	19,2
	Zusammen	26,8	15,4	19,1	10,2	8,3	20,2
25 - 35	Männer	28,3	14,4	16,0	13,8	8,2	19,3
	Frauen	29,7	13,8	18,3	10,3	8,7	19,2
	Zusammen	29,0	14,1	17,1	12,1	8,4	19,2
35 - 45	Männer	28,9	20,6	14,4	12,3	8,3	15,4
	Frauen	30,8	17,0	16,2	9,2	8,7	18,0
	Zusammen	29,9	18,8	15,3	10,7	8,5	16,7
45 - 60	Männer	27,1	29,2	15,3	9,5	5,9	13,1
	Frauen	27,9	24,6	16,5	8,9	6,7	15,4
	Zusammen	27,5	26,8	15,9	9,2	6,3	14,3
60 und älter	Männer	28,4	30,7	22,0	5,5	2,9	10,5
	Frauen	32,1	23,0	20,8	5,7	3,4	15,0
	Zusammen	30,4	26,5	21,3	5,6	3,2	13,0
<b>Insgesamt</b>	Männer	27,9	26,3	18,0	8,9	5,4	13,6
	Frauen	30,2	21,4	18,6	7,7	5,9	16,1
	Insgesamt <sup>1)</sup>	29,1	23,6	18,1	8,6	5,4	15,2

Alter von ... bis unter ... Jahren	Geschlecht	Von 100 gültigen Stimmen nebenstehender Altersgruppen entfielen auf ... <sup>2)</sup>					
		FAMILIE	Die Tier-schutzpartei	Rentner	REP	DVU	RRP
18 - 25	Männer	1,4	1,6	0,1	1,0	6,1	0,1
	Frauen	2,8	5,4	0,3	0,7	1,7	-
	Zusammen	2,0	3,4	0,2	0,9	4,1	0,1
25 - 35	Männer	3,3	1,8	0,2	1,7	4,5	0,1
	Frauen	7,8	4,1	0,2	0,7	1,0	-
	Zusammen	5,5	2,9	0,2	1,2	2,8	0,1
35 - 45	Männer	2,9	0,7	0,3	3,3	1,9	0
	Frauen	7,4	2,6	0,3	0,8	0,6	0,3
	Zusammen	5,2	1,7	0,3	2,0	1,3	0,2
45 - 60	Männer	1,1	1,3	0,6	2,6	1,1	0,4
	Frauen	3,1	2,5	0,8	0,6	0,4	0,6
	Zusammen	2,1	1,9	0,7	1,6	0,7	0,5
60 und älter	Männer	0,5	0,7	2,2	1,3	0,5	1,2
	Frauen	1,8	1,3	2,6	0,4	0,2	2,2
	Zusammen	1,2	1,0	2,4	0,8	0,3	1,8
<b>Insgesamt</b>	Männer	1,4	1,0	1,1	2,0	1,7	0,6
	Frauen	3,5	2,3	1,4	0,5	0,5	1,2
	Insgesamt <sup>1)</sup>	2,6	1,8	1,4	1,2	1,0	0,9

<sup>1)</sup> amtliche Wahlergebnisse

<sup>2)</sup> Darunterpositionen von "Andere"

## Noch 4.2 Wahlentscheidung nach Altersgruppen und Geschlecht bei der Europawahl 2009

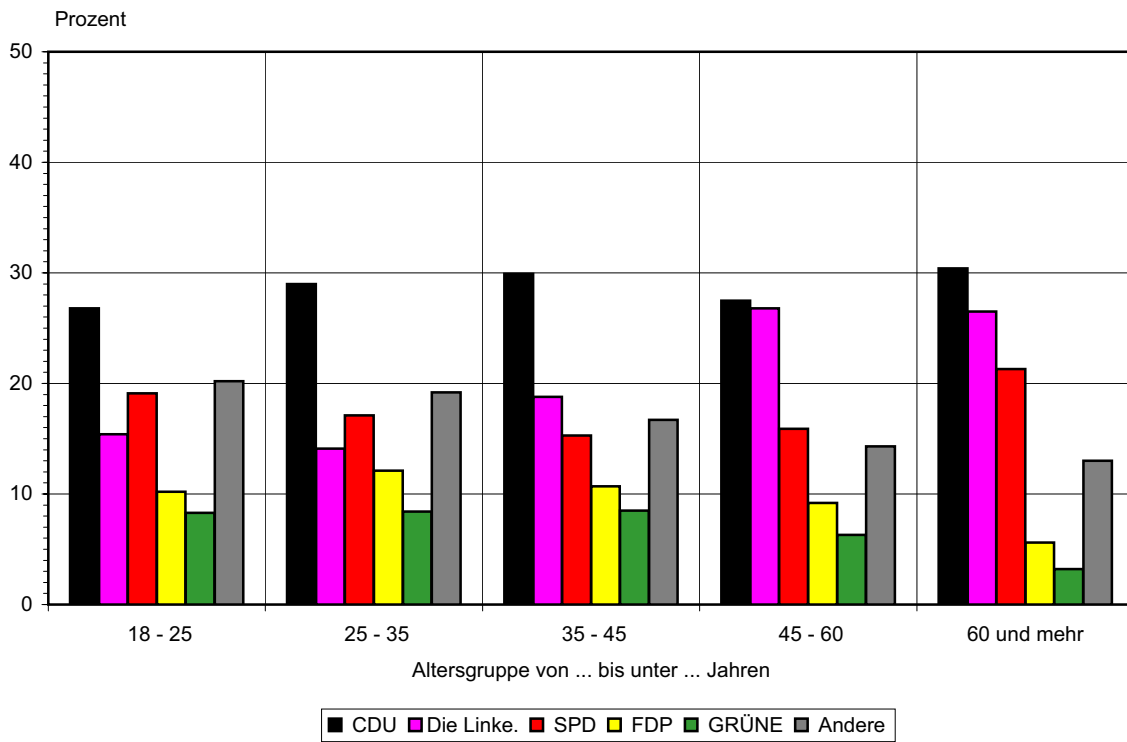
Alter von ... bis unter ... Jahren	Geschlecht	Von 100 gültigen Stimmen nebenstehender Altersgruppen entfielen auf ... <sup>2)</sup>					
		PIRATEN	DIE FRAUEN	FW FREIE WÄHLER	50Plus	VOLKSENTSCHEIDE	DIE GRAUEN
18 - 25	Männer	5,0	0,1	0,9	0,1	0,5	0,1
	Frauen	2,0	2,2	0,5	0,2	0,1	0,2
	Zusammen	3,6	1,1	0,7	0,1	0,3	0,1
25 - 35	Männer	3,8	0,1	0,5	-	0,4	0,1
	Frauen	0,8	1,6	0,5	-	0,2	0,1
	Zusammen	2,4	0,8	0,5	-	0,3	0,1
35 - 45	Männer	1,7	0,1	0,8	0,1	0,5	0,1
	Frauen	0,6	1,9	0,6	0,1	0,3	0,1
	Zusammen	1,1	1,0	0,7	0,1	0,4	0,1
45 - 60	Männer	0,7	0,1	0,8	0,7	0,5	0,4
	Frauen	0,3	1,6	0,8	1,1	0,5	0,3
	Zusammen	0,5	0,9	0,8	0,9	0,5	0,3
60 und älter	Männer	0,1	0,1	0,4	0,3	0,2	0,8
	Frauen	0,1	0,8	0,4	0,5	0,3	1,0
	Zusammen	0,1	0,5	0,4	0,4	0,3	0,9
<b>Insgesamt</b>	Männer	1,2	0,1	0,6	0,3	0,4	0,4
	Frauen	0,4	1,3	0,6	0,6	0,3	0,5
	Insgesamt <sup>1)</sup>	0,8	0,7	0,6	0,5	0,4	0,4

Alter von ... bis unter ... Jahren	Geschlecht	Von 100 gültigen Stimmen nebenstehender Altersgruppen entfielen auf ... <sup>2)</sup>					
		Volksabstimmung	FBI	DKP	Aufbruch	CM	DIE VIOLETTEN
18 - 25	Männer	0,6	0,7	0,6	0,1	0,1	0,5
	Frauen	0,3	0,3	0,1	0,5	0,1	0,6
	Zusammen	0,4	0,5	0,4	0,3	0,1	0,5
25 - 35	Männer	0,3	0,2	0,1	0,1	0,2	0,2
	Frauen	0,2	0,2	0,2	0,4	-	0,2
	Zusammen	0,3	0,2	0,1	0,2	0,1	0,2
35 - 45	Männer	0,4	0,4	0,4	0,1	0,2	0,2
	Frauen	0,3	0,4	0,2	0,3	0,1	0,2
	Zusammen	0,4	0,4	0,3	0,2	0,2	0,2
45 - 60	Männer	0,3	0,3	0,5	0,2	0,2	0,1
	Frauen	0,2	0,4	0,3	0,4	0,2	0,1
	Zusammen	0,3	0,4	0,4	0,3	0,2	0,1
60 und älter	Männer	0,2	0,1	0,3	0,1	0,4	0,1
	Frauen	0,3	0,3	0,2	0,4	0,6	0,1
	Zusammen	0,3	0,2	0,2	0,3	0,5	0,1
<b>Insgesamt</b>	Männer	0,3	0,3	0,4	0,2	0,3	0,1
	Frauen	0,3	0,3	0,2	0,4	0,4	0,1
	Insgesamt <sup>1)</sup>	0,3	0,3	0,3	0,3	0,3	0,2

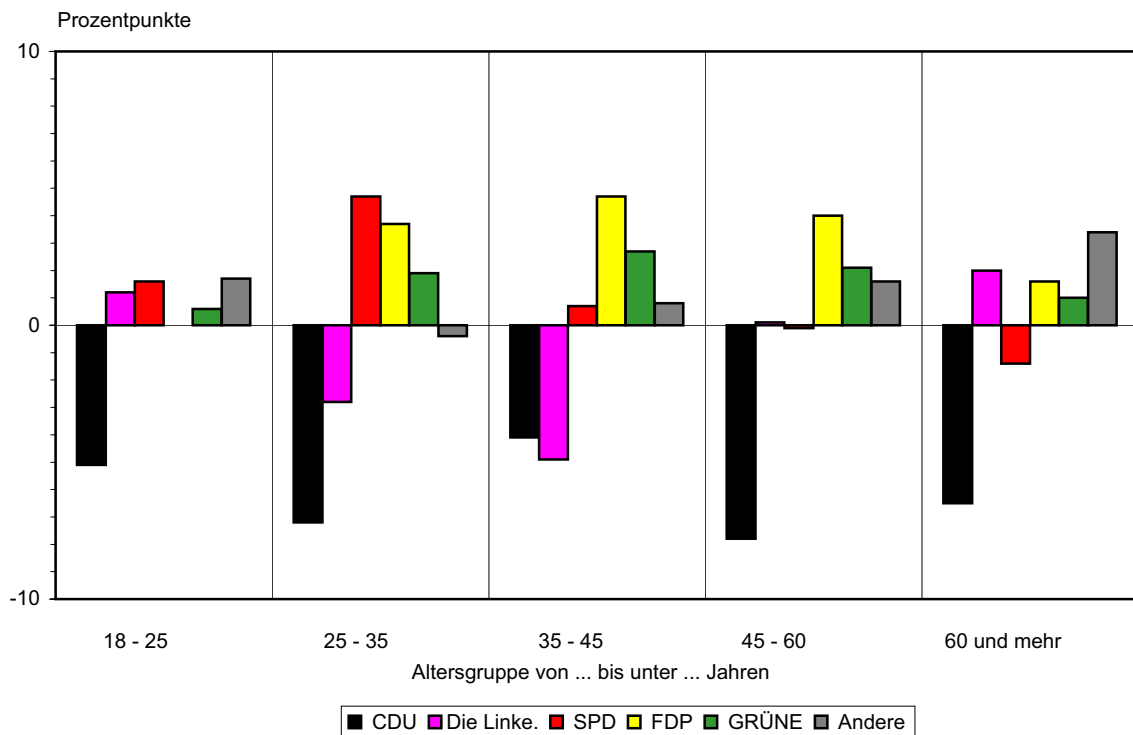
<sup>1)</sup> amtliche Wahlergebnisse

<sup>2)</sup> Darunterpositionen von "Andere" (Seite 16, oben)

### Wahlentscheidung der Männer und Frauen bei der Europawahl 2009 - Stimmenanteil nach Altersgruppen -



### Wahlentscheidung der Männer und Frauen Stimmabgabe der Wähler nach Parteien und Altersgruppen - Veränderung Europawahl 2009 gegenüber der Europawahl 2004 -



### 4.3 Wahlentscheidung nach Altersgruppen und Geschlecht bei der Europawahl 2009 im Vergleich zu vorhergehenden Wahlen

Alter von ... bis unter ... Jahren	Wahl	Von 100 gültigen Stimmen nebenstehender Altersgruppen entfielen auf ...					
		CDU	DIE LINKE	SPD	FDP	GRÜNE	Andere
<b>Insgesamt</b>							
18 - 25	<b>EW09</b>	<b>26,8</b>	<b>15,4</b>	<b>19,1</b>	<b>10,2</b>	<b>8,3</b>	<b>20,2</b>
	EW04	31,9	14,2	17,5	10,2	7,7	18,5
	EW99	41,9	18,5	19,7	3,0	3,3	13,6
	EW94	19,7	22,6	19,5	5,5	11,4	21,3
	BT05	19,3	21,2	35,4	11,4	5,4	7,3
	LT06	27,1	18,4	22,9	8,5	7,8	15,3
	25 - 35	<b>EW09</b>	<b>29,0</b>	<b>14,1</b>	<b>17,1</b>	<b>12,1</b>	<b>8,4</b>
EW04		36,2	16,9	12,4	8,4	6,5	19,6
EW99		41,2	20,3	21,5	3,0	4,0	9,9
EW94		23,9	26,4	19,9	4,9	8,9	16,0
BT05		23,6	23,6	29,7	11,8	5,2	6,2
LT06		34,2	17,1	19,0	10,0	6,4	13,4
35 - 45		<b>EW09</b>	<b>29,9</b>	<b>18,8</b>	<b>15,3</b>	<b>10,7</b>	<b>8,5</b>
	EW04	34,0	23,7	14,6	6,0	5,8	15,9
	EW99	40,5	22,0	22,5	2,7	2,9	9,2
	EW94	28,1	26,5	19,6	5,0	6,8	14,0
	BT05	22,9	28,1	30,5	9,3	4,2	5,0
	LT06	34,6	22,4	18,8	7,6	5,1	11,4
	45 - 60	<b>EW09</b>	<b>27,5</b>	<b>26,8</b>	<b>15,9</b>	<b>9,2</b>	<b>6,3</b>
EW04		35,3	26,7	16,0	5,2	4,2	12,7
EW99		39,9	22,0	26,6	2,6	1,6	7,4
EW94		31,9	28,9	18,7	4,8	4,2	11,5
BT05		24,1	31,6	29,9	7,9	3,3	3,3
LT06		36,2	27,3	17,9	6,8	3,2	8,6
60 und älter		<b>EW09</b>	<b>30,4</b>	<b>26,5</b>	<b>21,3</b>	<b>5,6</b>	<b>3,2</b>
	EW04	36,9	24,5	22,7	4,0	2,2	9,6
	EW99	40,6	18,8	33,0	1,9	0,7	4,9
	EW94	38,4	31,6	15,9	4,2	1,7	8,2
	BT05	29,0	23,2	36,8	6,1	3,5	1,4
	LT06	39,3	25,2	25,1	5,1	1,7	3,5
	<b>Insgesamt</b> <sup>1)</sup>	<b>EW09</b>	<b>29,1</b>	<b>23,6</b>	<b>18,1</b>	<b>8,6</b>	<b>5,4</b>
EW04		34,3	23,7	18,5	5,6	4,5	13,5
EW99		39,7	20,9	26,7	2,9	2,1	7,8
EW94		30,1	27,9	18,9	4,7	5,7	12,6
BT05		24,7	26,6	32,7	8,1	4,1	3,9
LT06		36,2	24,1	21,4	6,7	3,6	8,1

<sup>1)</sup> amtliche Wahlergebnisse

### Noch 4.3 Wahlentscheidung nach Altersgruppen und Geschlecht bei der Europawahl 2009 im Vergleich zu vorhergehenden Wahlen

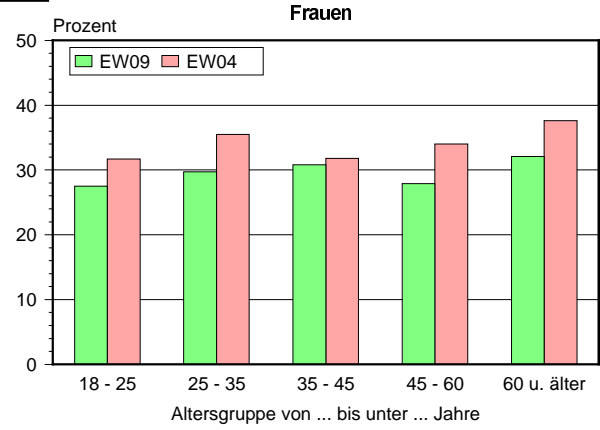
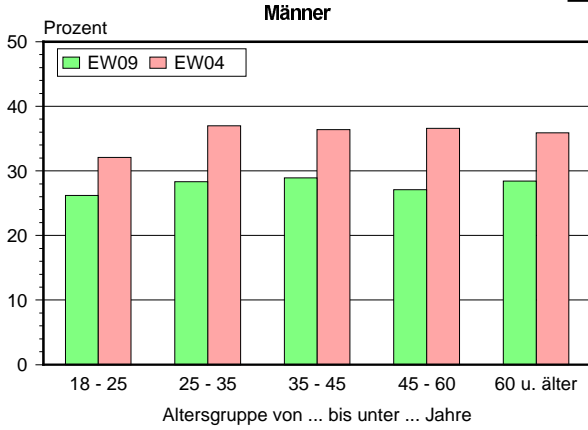
Alter von ... bis unter ... Jahren	Wahl	Von 100 gültigen Stimmen nebenstehender Altersgruppen entfielen auf ...					
		CDU	DIE LINKE	SPD	FDP	GRÜNE	Andere
<b>Männer</b>							
18 - 25	<b>EW09</b>	<b>26,2</b>	<b>16,8</b>	<b>18,1</b>	<b>11,0</b>	<b>6,9</b>	<b>21,0</b>
	EW04	32,1	13,8	17,3	11,9	7,8	17,1
	EW99	41,4	18,9	18,4	3,4	3,1	14,9
	EW94	19,1	21,1	19,9	5,4	9,4	25,1
	BT05	18,8	20,4	34,6	11,7	5,6	9,0
	LT06	29,3	18,5	20,4	9,2	6,9	15,7
	25 - 35	<b>EW09</b>	<b>28,3</b>	<b>14,4</b>	<b>16,0</b>	<b>13,8</b>	<b>8,2</b>
EW04		37,0	16,6	12,1	9,6	6,0	18,8
EW99		41,9	20,4	20,9	3,0	3,4	10,5
EW94		24,7	26,2	19,1	4,3	8,3	17,4
BT05		24,0	22,7	28,7	11,5	4,6	8,5
LT06		33,9	16,9	17,1	11,9	5,5	14,7
35 - 45		<b>EW09</b>	<b>28,9</b>	<b>20,6</b>	<b>14,4</b>	<b>12,3</b>	<b>8,3</b>
	EW04	36,4	23,3	14,3	6,5	5,9	13,6
	EW99	41,5	21,4	22,9	2,8	2,9	8,5
	EW94	29,0	27,3	18,8	4,4	5,6	14,9
	BT05	23,7	28,4	28,5	9,3	3,7	6,4
	LT06	35,5	23,2	17,0	8,1	4,8	11,4
	45 - 60	<b>EW09</b>	<b>27,1</b>	<b>29,2</b>	<b>15,3</b>	<b>9,5</b>	<b>5,9</b>
EW04		36,6	27,8	15,1	5,1	4,0	11,4
EW99		39,2	22,7	26,7	2,7	1,4	7,2
EW94		31,3	30,9	18,7	4,4	3,5	11,2
BT05		24,6	33,5	27,0	7,8	3,0	4,1
LT06		35,3	29,2	16,6	7,0	2,6	9,3
60 und älter		<b>EW09</b>	<b>28,4</b>	<b>30,7</b>	<b>22,0</b>	<b>5,5</b>	<b>2,9</b>
	EW04	35,9	27,7	22,8	3,8	2,1	7,8
	EW99	38,2	21,5	33,9	1,5	0,6	4,3
	EW94	35,0	33,8	18,6	3,3	1,5	7,8
	BT05	28,5	26,1	34,6	5,8	3,3	1,8
	LT06	35,5	29,7	24,3	4,9	1,4	4,1
	<b>Zusammen</b>	<b>EW09</b>	<b>27,9</b>	<b>26,3</b>	<b>18,0</b>	<b>8,9</b>	<b>5,4</b>
EW04		36,0	24,5	17,4	6,0	4,3	11,9
EW99		39,9	21,4	26,7	2,4	1,9	7,6
EW94		29,6	29,3	18,9	4,2	4,7	13,3
BT05		24,9	27,7	30,5	8,3	3,6	4,9
LT06		34,8	26,4	19,8	7,0	3,2	8,8

### Noch 4.3 Wahlentscheidung nach Altersgruppen und Geschlecht bei der Europawahl 2009 im Vergleich zu vorhergehenden Wahlen

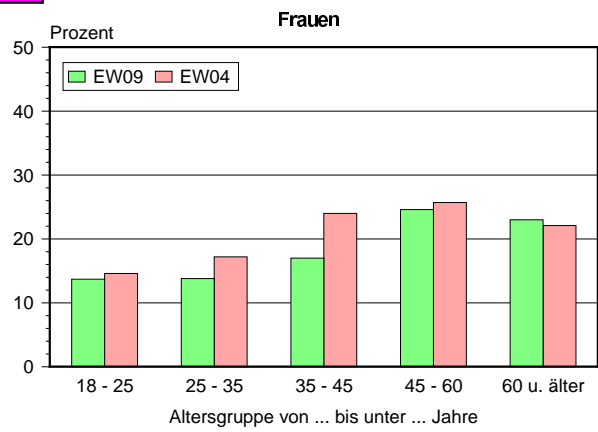
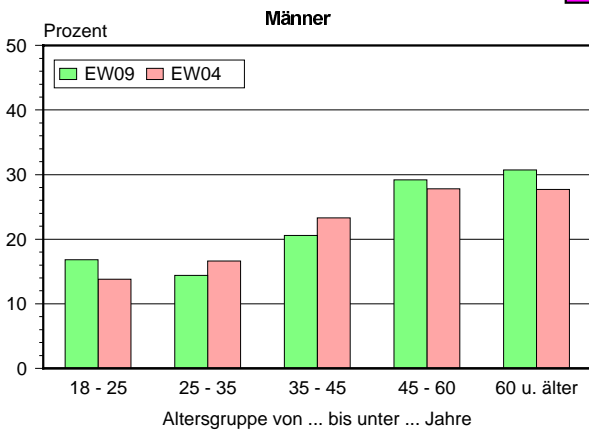
Alter von ... bis unter ... Jahren	Wahl	Von 100 gültigen Stimmen nebenstehender Altersgruppen entfielen auf ...					
		CDU	DIE LINKE	SPD	FDP	GRÜNE	Andere
18 - 25	<b>EW09</b>	<b>27,5</b>	<b>13,7</b>	<b>20,4</b>	<b>9,2</b>	<b>9,8</b>	<b>19,2</b>
	EW04	31,7	14,6	17,7	8,2	7,6	20,2
	EW99	42,5	18,1	21,3	2,5	3,5	12,2
	EW94	20,4	24,3	19,0	5,7	13,7	16,9
	BT05	19,8	22,2	36,4	11,1	5,3	5,3
	LT06	24,4	18,3	26,1	7,6	8,8	14,8
	25 - 35	<b>EW09</b>	<b>29,7</b>	<b>13,8</b>	<b>18,3</b>	<b>10,3</b>	<b>8,7</b>
EW04		35,5	17,2	12,7	7,1	6,9	20,5
EW99		40,5	20,3	22,3	3,1	4,5	9,2
EW94		23,2	26,6	20,6	5,5	9,4	14,7
BT05		23,1	24,5	30,8	12,1	5,8	3,7
LT06		34,5	17,3	20,9	8,0	7,3	12,0
35 - 45		<b>EW09</b>	<b>30,8</b>	<b>17,0</b>	<b>16,2</b>	<b>9,2</b>	<b>8,7</b>
	EW04	31,8	24,0	14,9	5,5	5,7	18,0
	EW99	39,6	22,6	22,1	2,7	3,0	10,0
	EW94	27,3	25,7	20,3	5,6	7,9	13,2
	BT05	22,1	27,8	32,3	9,3	4,8	3,6
	LT06	33,8	21,7	20,6	7,0	5,4	11,5
	45 - 60	<b>EW09</b>	<b>27,9</b>	<b>24,6</b>	<b>16,5</b>	<b>8,9</b>	<b>6,7</b>
EW04		34,0	25,7	16,9	5,2	4,3	13,9
EW99		40,5	21,3	26,4	2,5	1,7	7,6
EW94		32,5	27,0	18,6	5,2	4,9	11,8
BT05		23,7	29,7	32,6	8,0	3,6	2,5
LT06		37,2	25,4	19,3	6,7	3,7	7,8
60 und älter		<b>EW09</b>	<b>32,1</b>	<b>23,0</b>	<b>20,8</b>	<b>5,7</b>	<b>3,4</b>
	EW04	37,6	22,1	22,7	4,2	2,4	11,0
	EW99	42,3	16,9	32,4	2,3	0,8	5,4
	EW94	40,6	30,2	14,1	4,8	1,8	8,5
	BT05	29,5	20,8	38,5	6,4	3,8	1,0
	LT06	42,4	21,5	25,7	5,3	2,0	3,0
	<b>Zusammen</b>	<b>EW09</b>	<b>30,2</b>	<b>21,4</b>	<b>18,6</b>	<b>7,7</b>	<b>5,9</b>
EW04		35,0	22,5	18,5	5,2	4,3	14,5
EW99		41,2	19,5	27,2	2,5	2,0	7,6
EW94		32,0	27,6	17,8	5,2	5,7	11,7
BT05		25,0	25,1	34,7	8,4	4,2	2,6
LT06		37,8	22,1	22,7	6,3	3,9	7,2

### Wahlentscheidungen nach Altersgruppen und Geschlecht bei der Europawahl 2009 und der Europawahl 2004 - Stimmenanteil -

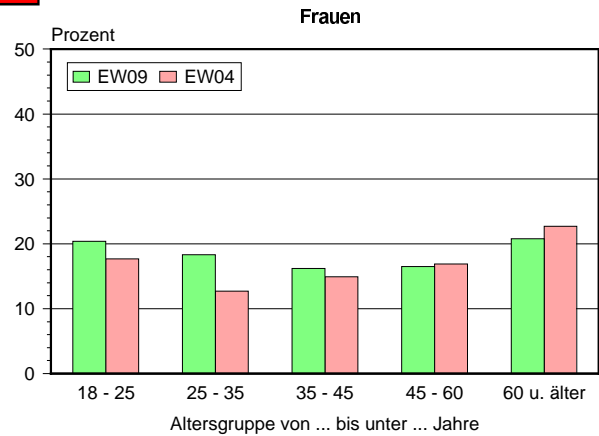
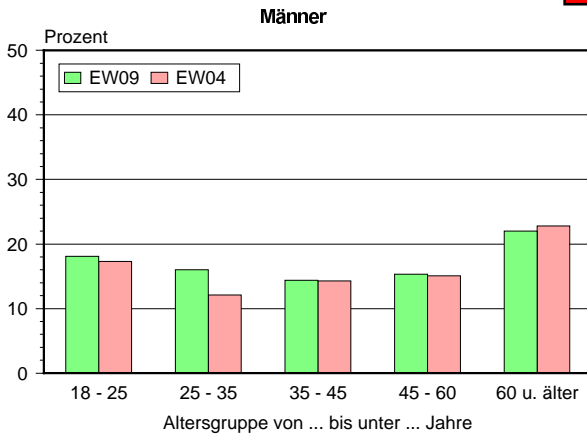
#### CDU



#### DIE LINKE



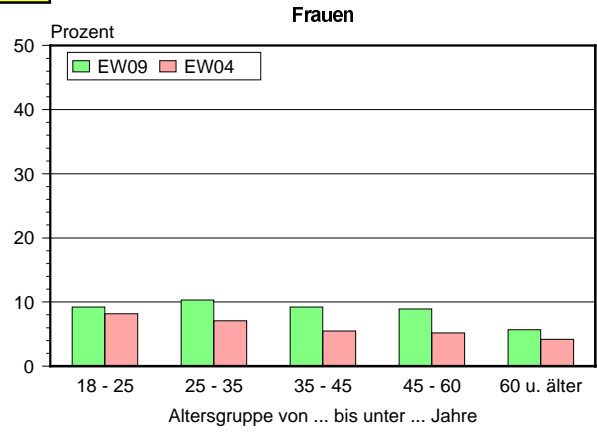
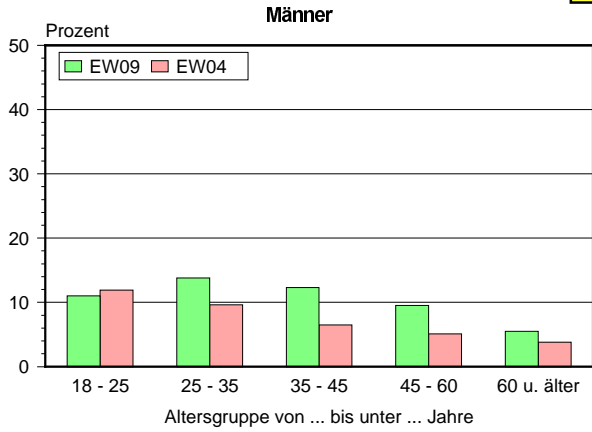
#### SPD



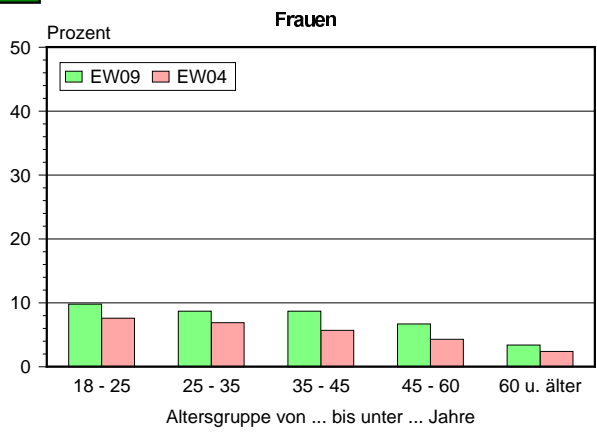
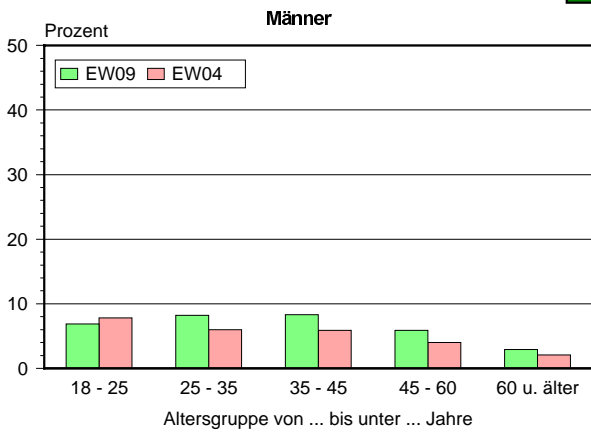


### Wahlentscheidungen nach Altersgruppen und Geschlecht bei der Europawahl 2009 und der Europawahl 2004 - Stimmenanteil -

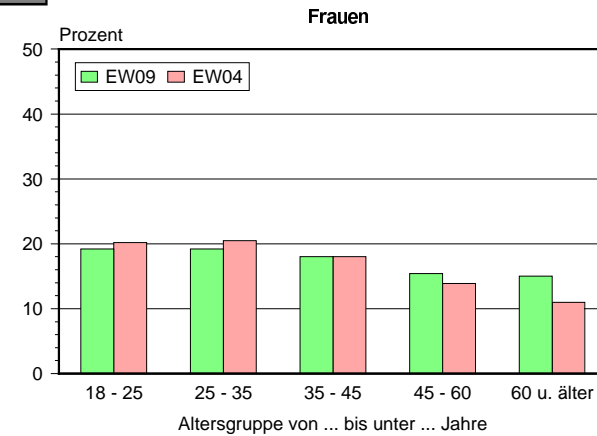
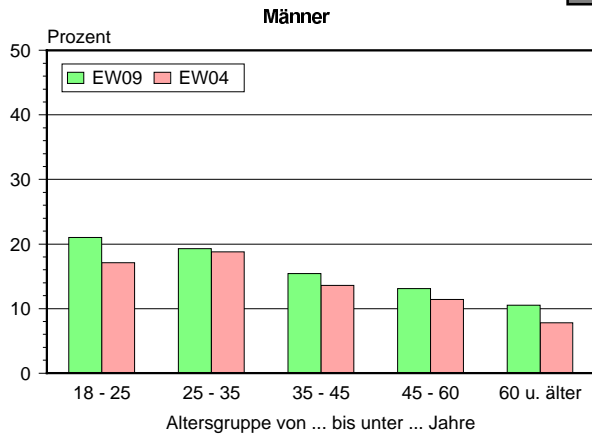
#### FDP



#### GRÜNE



#### Andere



#### 4.4 Wählerschaft der Parteien nach Altersgruppen und Geschlecht bei der Europawahl 2009 im Vergleich zu vorhergehenden Wahlen

Alter von ... bis unter ... Jahren	Wahl	Wähler insgesamt <sup>1)</sup>	Von 100 männlichen bzw. weiblichen Wählern der ...					
			CDU	DIE LINKE	SPD	FDP	GRÜNE	Andere
			hatten ... nebenstehendes Alter					
<b>Männer</b>								
18 - 25	<b>EW09</b>	<b>6,8</b>	<b>6,6</b>	<b>4,5</b>	<b>7,0</b>	<b>8,6</b>	<b>9,0</b>	<b>10,8</b>
	EW04	8,5	7,8	4,9	8,7	17,3	16,0	12,5
	EW99	8,2	8,5	7,3	5,7	11,4	13,5	16,1
	EW94	8,2	5,4	6,0	8,7	10,6	16,4	15,6
	BT05	9,6	7,4	7,2	11,1	13,7	15,0	18,1
	LT06	7,7	6,5	5,4	7,9	10,0	16,8	13,7
25 - 35	<b>EW09</b>	<b>8,9</b>	<b>9,2</b>	<b>5,0</b>	<b>8,1</b>	<b>14,1</b>	<b>13,8</b>	<b>12,9</b>
	EW04	10,5	11,0	7,2	7,4	17,1	15,1	16,9
	EW99	12,8	13,5	12,2	10,0	15,7	23,2	17,7
	EW94	16,4	13,8	14,8	16,8	17,0	29,1	21,7
	BT05	11,9	11,4	9,7	11,2	16,4	14,9	20,6
	LT06	9,1	8,9	5,8	7,9	15,5	15,7	15,2
35 - 45	<b>EW09</b>	<b>15,1</b>	<b>15,6</b>	<b>11,8</b>	<b>12,1</b>	<b>20,9</b>	<b>23,2</b>	<b>17,1</b>
	EW04	18,9	19,1	18,0	15,5	20,6	26,3	21,6
	EW99	20,3	21,2	20,3	17,4	23,2	31,6	22,6
	EW94	20,8	20,5	19,5	20,9	21,8	24,9	23,5
	BT05	19,6	18,8	20,3	18,5	22,2	19,9	26,1
	LT06	17,3	17,6	15,2	14,9	19,8	26,3	22,3
45 - 60	<b>EW09</b>	<b>30,9</b>	<b>29,8</b>	<b>34,2</b>	<b>26,2</b>	<b>32,7</b>	<b>33,5</b>	<b>29,6</b>
	EW04	28,1	28,4	31,7	24,2	23,8	26,3	26,9
	EW99	27,4	26,9	28,9	27,4	30,5	21,0	26,0
	EW94	29,7	31,3	31,2	29,3	30,9	21,9	25,0
	BT05	28,8	28,5	34,9	25,6	27,2	23,8	24,1
	LT06	30,0	30,4	33,2	25,2	29,7	25,0	31,9
60 und älter	<b>EW09</b>	<b>38,3</b>	<b>38,8</b>	<b>44,6</b>	<b>46,6</b>	<b>23,7</b>	<b>20,5</b>	<b>29,6</b>
	EW04	34,1	33,6	38,2	44,2	21,2	16,3	22,1
	EW99	31,2	29,9	31,3	39,5	19,3	10,6	17,7
	EW94	24,8	29,1	28,4	24,3	19,6	7,7	14,2
	BT05	30,1	33,9	27,9	33,6	20,5	26,5	11,1
	LT06	35,9	36,6	40,4	44,1	25,0	16,2	16,8
<b>Zusammen <sup>2)</sup></b>		100	100	100	100	100	100	100

<sup>1)</sup> nur Wähler mit Stimmabgabevermerk

<sup>2)</sup> je Wahl

#### Noch 4.4 Wählerschaft der Parteien nach Altersgruppen und Geschlecht bei der Europawahl 2009 im Vergleich zu vorhergehenden Wahlen

Alter von ... bis unter ... Jahren	Wahl	Wähler insgesamt <sup>1)</sup>	Von 100 männlichen bzw. weiblichen Wählern der ...					
			CDU	DIE LINKE	SPD	FDP	GRÜNE	Andere
			hatten ... nebenstehendes Alter					
<b>Frauen</b>								
18 - 25	<b>EW09</b>	<b>5,4</b>	<b>4,9</b>	<b>3,5</b>	<b>5,9</b>	<b>6,5</b>	<b>9,0</b>	<b>6,5</b>
	EW04	6,6	6,0	4,3	6,4	10,4	11,9	9,2
	EW99	6,5	6,7	6,0	5,1	6,4	11,2	10,3
	EW94	6,3	4,0	5,6	6,8	6,9	15,2	9,2
	BT05	8,1	6,4	7,2	8,5	10,7	10,1	16,9
	LT06	5,8	3,7	4,8	6,6	6,9	13,1	11,9
25 - 35	<b>EW09</b>	<b>7,6</b>	<b>7,6</b>	<b>5,0</b>	<b>7,6</b>	<b>10,4</b>	<b>11,4</b>	<b>9,3</b>
	EW04	8,9	9,1	6,9	6,2	12,2	14,6	12,7
	EW99	10,6	10,5	11,0	8,7	13,1	24,0	12,8
	EW94	15,1	11,0	14,7	17,6	15,9	25,2	19,2
	BT05	10,5	9,8	10,4	9,4	15,3	14,5	15,5
	LT06	8,3	7,5	6,5	7,6	10,4	15,6	13,8
35 - 45	<b>EW09</b>	<b>14,4</b>	<b>14,8</b>	<b>11,5</b>	<b>12,6</b>	<b>17,3</b>	<b>21,3</b>	<b>16,2</b>
	EW04	18,7	17,1	20,1	15,2	19,7	25,2	23,4
	EW99	19,2	18,5	22,3	15,7	20,8	28,3	25,1
	EW94	19,1	16,4	17,9	21,9	20,7	26,4	21,5
	BT05	18,9	16,9	21,2	17,8	21,3	21,7	27,2
	LT06	16,5	14,8	16,2	15,0	18,4	23,2	26,4
45 - 60	<b>EW09</b>	<b>29,8</b>	<b>27,6</b>	<b>34,4</b>	<b>26,5</b>	<b>34,6</b>	<b>33,9</b>	<b>28,7</b>
	EW04	25,8	24,9	29,3	23,4	25,5	26,1	24,5
	EW99	24,9	24,5	27,1	24,2	24,7	21,3	24,6
	EW94	26,4	26,8	25,8	27,7	26,4	22,8	26,2
	BT05	27,1	25,8	32,3	25,6	26,0	22,8	26,2
	LT06	28,3	27,9	32,5	24,1	29,9	26,9	30,6
60 und älter	<b>EW09</b>	<b>42,7</b>	<b>45,0</b>	<b>45,6</b>	<b>47,3</b>	<b>31,3</b>	<b>24,4</b>	<b>39,4</b>
	EW04	40,0	42,9	39,3	48,9	32,2	22,3	30,2
	EW99	38,8	39,9	33,6	46,3	35,1	15,2	27,2
	EW94	33,1	41,8	36,1	26,0	30,1	10,3	23,9
	BT05	35,4	41,1	29,0	38,7	26,7	30,9	14,2
	LT06	41,1	46,1	40,1	46,7	34,4	21,1	17,4
<b>Zusammen <sup>2)</sup></b>		100	100	100	100	100	100	100

<sup>1)</sup> nur Wähler mit Stimmabgabevermerk

<sup>2)</sup> je Wahl

#### Noch 4.4 Wählerschaft der Parteien nach Altersgruppen und Geschlecht bei der Europawahl 2009 im Vergleich zu vorhergehenden Wahlen

Alter von ... bis unter ... Jahren	Wahl	Wähler insgesamt <sup>1)</sup>	Von 100 Wählern folgender Parteien ...					
			CDU	DIE LINKE	SPD	FDP	GRÜNE	Andere
			gehörten der nebenstehenden Altersgruppe und Geschlecht an					
<b>Männer</b>								
18 - 25	<b>EW09</b>	<b>3,2</b>	<b>3,0</b>	<b>2,4</b>	<b>3,3</b>	<b>4,4</b>	<b>4,1</b>	<b>4,7</b>
	EW04	4,1	3,7	2,4	4,0	8,8	7,6	5,3
	EW99	3,9	4,0	3,6	2,7	5,3	6,2	7,6
	EW94	3,8	2,4	2,9	4,2	4,3	6,9	5,8
	BT05	4,6	3,6	3,6	5,0	6,6	6,6	11,5
	LT06	3,7	3,0	2,9	3,6	5,1	7,4	7,4
25 - 35	<b>EW09</b>	<b>4,3</b>	<b>4,2</b>	<b>2,6</b>	<b>3,8</b>	<b>7,2</b>	<b>6,2</b>	<b>5,6</b>
	EW04	5,1	5,3	3,6	3,4	8,7	7,2	7,2
	EW99	6,1	6,3	6,1	4,7	7,3	10,6	8,4
	EW94	7,6	6,1	7,1	8,0	6,9	12,2	8,8
	BT05	5,7	5,5	4,9	5,0	7,9	6,6	13,2
	LT06	4,4	4,1	3,1	3,6	7,9	6,9	8,2
35 - 45	<b>EW09</b>	<b>7,2</b>	<b>7,1</b>	<b>6,2</b>	<b>5,6</b>	<b>10,7</b>	<b>10,5</b>	<b>7,4</b>
	EW04	8,9	9,2	8,9	7,1	10,4	12,4	9,2
	EW99	9,6	9,9	10,1	8,2	10,8	14,5	10,7
	EW94	9,6	9,1	9,3	10,0	8,9	10,4	9,8
	BT05	9,4	9,0	10,3	8,3	10,6	8,8	16,7
	LT06	8,4	8,2	8,1	6,7	10,1	11,6	12,0
45 - 60	<b>EW09</b>	<b>14,8</b>	<b>13,6</b>	<b>18,0</b>	<b>12,3</b>	<b>16,7</b>	<b>15,1</b>	<b>12,9</b>
	EW04	13,2	13,7	15,7	11,1	12,1	12,4	11,4
	EW99	12,9	12,5	14,4	12,8	14,2	9,6	12,3
	EW94	13,8	13,9	14,9	14,0	12,6	9,2	10,8
	BT05	13,8	13,7	17,7	11,5	13,0	10,5	15,4
	LT06	14,6	14,2	17,6	11,4	15,2	11,0	17,1
60 und älter	<b>EW09</b>	<b>18,3</b>	<b>17,7</b>	<b>23,5</b>	<b>21,8</b>	<b>12,1</b>	<b>9,2</b>	<b>12,9</b>
	EW04	16,0	16,1	18,9	20,2	10,7	7,7	9,4
	EW99	14,8	13,9	15,5	18,6	9,0	4,9	8,4
	EW94	11,5	12,9	13,6	11,6	8,0	3,2	6,9
	BT05	14,5	16,3	14,1	15,1	9,8	11,7	7,1
	LT06	17,5	17,1	21,5	20,0	12,8	7,1	9,0
<b>Zusammen</b>	<b>EW09</b>	<b>47,9</b>	<b>45,7</b>	<b>52,8</b>	<b>46,8</b>	<b>51,1</b>	<b>45,1</b>	<b>43,5</b>
	EW04	47,3	48,0	49,5	45,8	50,7	47,3	42,4
	EW99	47,3	46,5	49,7	46,9	46,6	45,7	47,2
	EW94	46,3	44,4	47,7	47,8	40,8	41,8	42,1
	BT05	48,1	48,0	50,6	44,9	47,9	44,3	64,0
	LT06	48,7	46,6	53,2	45,3	51,3	43,9	53,7

<sup>1)</sup> nur Wähler mit Stimmabgabevermerk

#### Noch 4.4 Wählerschaft der Parteien nach Altersgruppen und Geschlecht bei der Europawahl 2009 im Vergleich zu vorhergehenden Wahlen

Alter von ... bis unter ... Jahren	Wahl	Wähler insgesamt <sup>1)</sup>	Von 100 Wählern folgender Parteien ...					
			CDU	DIE LINKE	SPD	FDP	GRÜNE	Andere
			gehörten der nebenstehenden Altersgruppe und Geschlecht an					
<b>Frauen</b>								
18 - 25	<b>EW09</b>	<b>2,8</b>	<b>2,7</b>	<b>1,6</b>	<b>3,2</b>	<b>3,2</b>	<b>4,9</b>	<b>3,7</b>
	EW04	3,5	3,1	2,2	3,4	5,1	6,3	5,3
	EW99	3,4	3,6	3,0	2,7	3,4	6,1	5,4
	EW94	3,4	2,3	2,9	3,5	4,1	8,9	5,0
	BT05	4,2	3,3	3,5	4,7	5,6	5,6	6,1
	LT06	3,0	2,0	2,2	3,6	3,4	7,4	5,5
25 - 35	<b>EW09</b>	<b>4,0</b>	<b>4,1</b>	<b>2,4</b>	<b>4,1</b>	<b>5,1</b>	<b>6,2</b>	<b>5,2</b>
	EW04	4,7	4,7	3,5	3,3	6,0	7,7	7,3
	EW99	5,6	5,6	5,6	4,6	7,0	13,0	6,8
	EW94	8,1	6,1	7,7	9,2	9,4	14,7	10,9
	BT05	5,4	5,1	5,1	5,2	8,0	8,1	5,6
	LT06	4,2	4,0	3,0	4,2	5,1	8,8	6,4
35 - 45	<b>EW09</b>	<b>7,5</b>	<b>8,0</b>	<b>5,4</b>	<b>6,7</b>	<b>8,4</b>	<b>11,7</b>	<b>9,2</b>
	EW04	9,9	8,9	10,2	8,2	9,7	13,3	13,5
	EW99	10,1	9,9	11,2	8,3	11,1	15,3	13,2
	EW94	10,2	9,1	9,3	11,5	12,2	15,4	12,3
	BT05	9,8	8,8	10,5	9,8	11,1	12,1	9,8
	LT06	8,5	7,9	7,6	8,2	8,9	13,0	12,2
45 - 60	<b>EW09</b>	<b>15,6</b>	<b>15,0</b>	<b>16,3</b>	<b>14,1</b>	<b>16,9</b>	<b>18,6</b>	<b>16,2</b>
	EW04	13,5	12,9	14,8	12,7	12,6	13,8	14,1
	EW99	13,1	13,1	13,7	12,8	13,2	11,6	13,0
	EW94	14,1	14,9	13,5	14,4	15,6	13,3	15,5
	BT05	14,1	13,4	15,9	14,1	13,6	12,7	9,4
	LT06	14,5	14,9	15,2	13,2	14,6	15,1	14,2
60 und älter	<b>EW09</b>	<b>22,3</b>	<b>24,5</b>	<b>21,5</b>	<b>25,2</b>	<b>15,3</b>	<b>13,4</b>	<b>22,3</b>
	EW04	21,0	22,3	19,8	26,5	15,9	11,7	17,4
	EW99	20,4	21,3	16,9	24,6	18,7	8,3	14,4
	EW94	17,8	23,2	18,8	13,6	17,8	6,0	14,0
	BT05	18,4	21,4	14,3	21,3	13,9	17,2	5,1
	LT06	21,1	24,6	18,8	25,5	16,8	11,8	8,0
<b>Zusammen</b>	<b>EW09</b>	<b>52,1</b>	<b>54,3</b>	<b>47,2</b>	<b>53,2</b>	<b>48,9</b>	<b>54,9</b>	<b>56,5</b>
	EW04	52,7	52,0	50,5	54,2	49,3	52,7	57,6
	EW99	52,7	53,5	50,3	53,1	53,4	54,3	52,8
	EW94	53,7	55,6	52,3	52,2	59,2	58,2	57,9
	BT05	51,9	52,0	49,4	55,1	52,1	55,7	36,0
	LT06	51,3	53,4	46,8	54,7	48,7	56,1	46,3
<b>Insgesamt <sup>2)</sup></b>		100	100	100	100	100	100	100

<sup>1)</sup> nur Wähler mit Stimmabgabevermerk

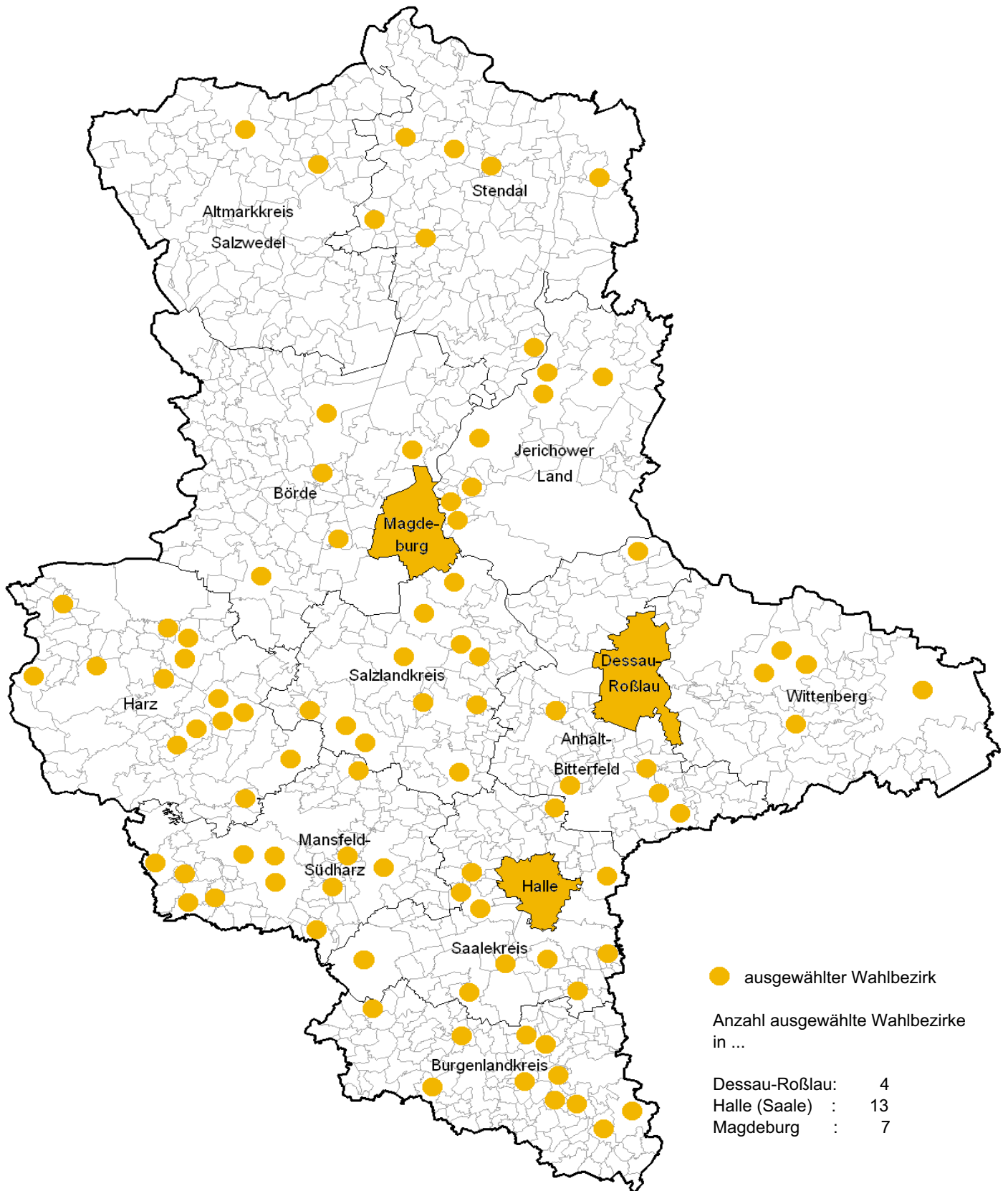
<sup>2)</sup> je Wahl jeweils Männer und Frauen

#### 4.5 Zahlenverhältnis der Männer und Frauen nach Altersgruppen der Wähler bei der Europawahl 2009 im Vergleich zu vorhergehenden Wahlen

Alter von ... bis unter ... Jahren	Wahl	Wähler insgesamt <sup>1)</sup>	100 männlichen Wählern standen ... weibliche gegenüber					
			CDU	DIE LINKE	SPD	FDP	GRÜNE	Andere
18 - 25	<b>EW09</b>	<b>87</b>	<b>90</b>	<b>70</b>	<b>96</b>	<b>72</b>	<b>121</b>	<b>78</b>
	EW04	85	84	90	87	58	83	100
	EW99	87	90	83	101	64	98	71
	EW94	89	95	102	85	94	129	60
	BT05	90	94	97	94	85	85	53
	LT06	79	66	78	101	66	100	75
25 - 35	<b>EW09</b>	<b>93</b>	<b>99</b>	<b>90</b>	<b>108</b>	<b>71</b>	<b>100</b>	<b>93</b>
	EW04	93	90	97	99	70	108	102
	EW99	92	89	92	98	95	123	81
	EW94	107	100	108	115	136	121	90
	BT05	96	93	104	103	101	122	42
	LT06	95	97	98	116	64	127	78
35 - 45	<b>EW09</b>	<b>104</b>	<b>112</b>	<b>87</b>	<b>119</b>	<b>79</b>	<b>112</b>	<b>123</b>
	EW04	111	97	114	116	93	107	147
	EW99	105	100	111	102	102	106	124
	EW94	106	100	100	115	137	148	93
	BT05	104	97	102	118	104	137	59
	LT06	101	96	94	122	88	113	102
45 - 60	<b>EW09</b>	<b>105</b>	<b>110</b>	<b>90</b>	<b>115</b>	<b>101</b>	<b>123</b>	<b>126</b>
	EW04	102	95	95	114	104	111	124
	EW99	101	105	95	100	93	121	106
	EW94	103	108	90	103	124	145	107
	BT05	102	98	90	123	104	121	61
	LT06	99	105	86	116	96	138	83
60 und älter	<b>EW09</b>	<b>121</b>	<b>138</b>	<b>91</b>	<b>115</b>	<b>126</b>	<b>145</b>	<b>173</b>
	EW04	132	138	105	131	148	152	185
	EW99	138	153	109	132	209	170	172
	EW94	155	180	139	117	223	188	171
	BT05	128	131	101	141	141	147	72
	LT06	121	144	87	128	131	166	89
<b>Insgesamt</b>	<b>EW09</b>	<b>109</b>	<b>119</b>	<b>89</b>	<b>114</b>	<b>96</b>	<b>122</b>	<b>130</b>
	EW04	111	108	102	118	97	111	136
	EW99	111	115	101	113	114	119	112
	EW94	116	125	109	109	145	139	72
	BT05	108	108	98	123	109	126	56
	LT06	105	114	88	121	95	128	86

<sup>1)</sup> nur Wähler mit Stimmabgabevermerk

Anhang: Ausgewählte Wahlbezirke







**Noch Anhang:** Wahlbeteiligung der 16- bis unter 18-Jährigen bei den Kommunalwahlen 2009  
im Vergleich zu den Kommunalwahlen 1999

Geschlecht	Wahlbeteiligung in % bei den Kommunalwahlen ...	
	2009	1999
Männer	29,3	40,8
Frauen	29,4	39,1
Zusammen	29,3	40,0