

Statistischer Bericht



Straßen- und Schienenverkehr

Straßenverkehrsunfälle

November 2023
Vorläufige Ergebnisse



Herausgabemonat April 2024

Inhaltliche Verantwortung:

Dezernat Handel, Gastgewerbe, Dienstleistung, Verkehr
Frau Pekkel Telefon: 0345 2318-404

Pressesprecherin/Dezernatsleiterin Öffentlichkeitsarbeit:

Frau Richter-Grünwald Telefon: 0345 2318-702

Informations- und Auskunftsdienst:

Frau Hannemann Telefon: 0345 2318-777
Frau Booch Telefon: 0345 2318-715
Frau Heyl Telefon: 0345 2318-716
 Telefax: 0345 2318-913
 E-Mail: info@statistik.sachsen-anhalt.de

Internet: <https://statistik.sachsen-anhalt.de>
X (ehemals Twitter): @StatistikLSA
Mastodon: @StatistikLSA@social.sachsen-anhalt.de
Bluesky: @statistiklsa.bsky.social

Vertrieb: Telefon: 0345 2318-718
 E-Mail: shop@statistik.sachsen-anhalt.de

**Bibliothek und
Besucherdienst:** Merseburger Straße 2
 Montag - Freitag: 8.00 Uhr - 12.00 Uhr
 Telefon: 0345 2318-714
 E-Mail: bibliothek@statistik.sachsen-anhalt.de

**Schriftliche
Bestellungen an:** Statistisches Landesamt Sachsen-Anhalt
 Öffentlichkeitsarbeit
 Postfach 20 11 56
 06012 Halle (Saale)

Herausgabe: Statistisches Landesamt Sachsen-Anhalt

© Statistisches Landesamt Sachsen-Anhalt, Halle (Saale) 2024
 Auszugsweise Vervielfältigung und Verbreitung mit Quellenangabe gestattet.

Bezug: Preis: 6,00 Euro Bestell-Nr.: 3H101
 kostenfrei als PDF-Datei verfügbar - Bestell-Nr.: 6H101

Foto Umschlag: Foto: Pixabay.com/Pexels

Statistischer Bericht



Straßen- und
Schienenverkehr

Straßenverkehrsunfälle

November 2023
Vorläufige Ergebnisse

Land Sachsen-Anhalt

Inhaltsverzeichnis

Seite

Vorbemerkungen	5
Grafikteil	8
Tabellenteil	
Straßenverkehrsunfälle und Verunglückte	
1. Entwicklung der Straßenverkehrsunfälle in Sachsen-Anhalt	9
2. Straßenverkehrsunfälle und Verunglückte nach Unfallkategorien und Unfallfolgen	10
2.1 Straßenverkehrsunfälle und Verunglückte nach Unfallkategorien und Unfallfolgen im aktuellen Berichtsmonat	10
2.2 Straßenverkehrsunfälle und Verunglückte nach Unfallkategorien und Unfallfolgen im aktuellen Berichtszeitraum	10
3. Straßenverkehrsunfälle und Verunglückte nach Straßenklassen	11
3.1 Straßenverkehrsunfälle und Verunglückte nach Straßenkategorien im aktuellen Berichtsmonat	11
3.2 Straßenverkehrsunfälle und Verunglückte nach Straßenkategorien im aktuellen Berichtszeitraum	11
4. Straßenverkehrsunfälle und Verunglückte nach Unfalltypen	12
4.1 Straßenverkehrsunfälle und Verunglückte nach Unfalltypen im aktuellen Berichtsmonat	12
4.2 Straßenverkehrsunfälle und Verunglückte nach Unfalltypen im aktuellen Berichtszeitraum	13
5. Straßenverkehrsunfälle und Verunglückte nach Unfallarten im aktuellen Berichtsmonat und -zeitraum	14
6. Straßenverkehrsunfälle und Verunglückte nach Tagesdatum und Ortslage im aktuellen Berichtsmonat	16
7. Straßenverkehrsunfälle und Verunglückte nach Art der Verkehrsbeteiligung und Ortslage im aktuellen Berichtsmonat und -zeitraum	18
8. Straßenverkehrsunfälle und Verunglückte nach kreisfreien Städten und Landkreisen im aktuellen Berichtsmonat	20
9. Straßenverkehrsunfälle und Verunglückte nach kreisfreien Städten und Landkreisen im aktuellen Berichtszeitraum	22
10. Übrige Sachschadensunfälle nach kreisfreien Städten und Landkreisen	23
10.1 Übrige Sachschadensunfälle nach kreisfreien Städten und Landkreisen im aktuellen Berichtsmonat	23
10.2 Übrige Sachschadensunfälle nach kreisfreien Städten und Landkreisen im aktuellen Berichtszeitraum	23
Getötete und Verletzte im Straßenverkehr	
11. Getötete und Verletzte im Straßenverkehr nach Art der Verkehrsbeteiligung im aktuellen Berichtsmonat und -zeitraum	24
12. Getötete und Verletzte im Straßenverkehr nach Art der Verkehrsbeteiligung, Altersgruppen und Geschlecht im aktuellen Berichtsmonat und -zeitraum	28
13. Getötete und Verletzte im Straßenverkehr nach Altersgruppen und Geschlecht im aktuellen Berichtsmonat und -zeitraum	36

An Straßenverkehrsunfällen beteiligte Fahrzeugführerinnen und Fahrzeugführer und Fußgängerinnen und Fußgänger

14. An Straßenverkehrsunfällen beteiligte Fahrzeugführerinnen und Fahrzeugführer und Fußgängerinnen und Fußgänger nach Art der Verkehrsbeteiligung im aktuellen Berichtsmonat und -zeitraum	38
15. An Straßenverkehrsunfällen mit Personenschaden beteiligte Fahrzeugführerinnen und Fahrzeugführer und Fußgängerinnen und Fußgänger nach Art der Verkehrsbeteiligung, Altersgruppen und Geschlecht im aktuellen Berichtsmonat und -zeitraum	40
16. An Straßenverkehrsunfällen beteiligte Fahrzeugführerinnen und Fahrzeugführer und Fußgängerinnen und Fußgänger als Hauptverursacherinnen und Hauptverursacher nach Art der Verkehrsbeteiligung	42
16.1 An Straßenverkehrsunfällen beteiligte Fahrzeugführerinnen und Fahrzeugführer und Fußgängerinnen und Fußgänger als Hauptverursacherinnen und Hauptverursacher nach Art der Verkehrsbeteiligung im aktuellen Berichtsmonat	42
16.2 An Straßenverkehrsunfällen beteiligte Fahrzeugführerinnen und Fahrzeugführer und Fußgängerinnen und Fußgänger als Hauptverursacherinnen und Hauptverursacher nach Art der Verkehrsbeteiligung im aktuellen Berichtszeitraum	44

Ursachen von Straßenverkehrsunfällen

17. Ursachen von Straßenverkehrsunfällen mit Personenschaden – Fehlverhalten der Fahrzeugführerinnen und Fahrzeugführer im aktuellen Berichtsmonat und -zeitraum	46
18. Straßenverkehrsunfälle und Verunglückte nach Unfallursachen im aktuellen Berichtsmonat und -zeitraum	48

Vorbemerkungen

Rechtsgrundlagen

Rechtsgrundlage für die Durchführung der Straßenverkehrsunfallstatistik bilden:

- das Gesetz über die Statistik der Straßenverkehrsunfälle (Straßenverkehrsunfallstatistikgesetz - StVUnfStatG) vom 15. Juni 1990 (BGBl. I S.1078 ff) zuletzt geändert durch Artikel 497 der Verordnung vom 31. August 2015 (BGBl. I S.1474) und in der Verordnung zur näheren Bestimmung des schwerwiegenden Unfalls mit Sachschaden vom 21. Dezember 1994, zuletzt geändert durch Artikel 3 der Verordnung zur Änderung der Anlage zu § 24a des Straßenverkehrsgesetzes und anderer Vorschriften vom 6. Juni 2007 (BGBl. I S.1047),
- die Entscheidung 93/704/EG über die Einrichtung einer gemeinschaftlichen Datenbank über Straßenverkehrsunfälle.

Methodik

Entsprechend der Rechtsgrundlage wird über Unfälle, bei denen infolge des Fahrverkehrs auf öffentlichen Straßen, Wegen und Plätzen Personen getötet oder verletzt oder Sachschäden verursacht worden sind, eine Bundesstatistik geführt.

Auskunftspflichtig sind die Polizeidienststellen, deren Beamte den Unfall aufgenommen haben. Daraus folgt, dass die Statistik nur solche Unfälle erfasst, zu denen die Polizei herangezogen wurde.

Grundlage für die Statistik der Straßenverkehrsunfälle sind die elektronisch übergebenen Daten der Verkehrsunfallanzeigen von Unfällen mit Personenschaden, schwerwiegendem Sachschaden im engeren Sinne und sonstigem Sachschaden unter dem Einfluss berauschender Mittel. Die Meldungen über die übrigen Sachschadensunfälle, ohne Einwirkung berauschender Mittel, gehen entsprechend dem o. g. Gesetz nur anzahlmäßig nach der Ortslage in die Straßenverkehrsunfallstatistik ein. Diese übrigen Sachschadensunfälle, ohne den Einfluss berauschender Mittel, sind im vorliegenden Bericht nur in den Tabellen 1, 2 und 9 ausgewiesen.

Nicht immer können alle Unfallanzeigen termingerecht in die Monatsergebnisse eingearbeitet werden, da bei fehlenden oder widersprüchlichen Angaben oft zeitraubende Rückfragen oder Ermittlungsarbeiten anfallen. Dadurch können für bereits veröffentlichte Vormonatsergebnisse Korrekturen oder Nachmeldungen anfallen. Diese werden laufend ergänzt. Bei den Daten für das laufende Jahr handelt es sich daher jeweils um vorläufige Ergebnisse.

Merkmale

Beteiligte

Beteiligte an einem Straßenverkehrsunfall sind alle Fahrzeugführerinnen und Fahrzeugführer oder Fußgängerinnen und Fußgänger, die selbst oder deren Fahrzeug Schäden erlitten oder hervorgerufen haben. Mitfahrerinnen und Mitfahrer zählen in der Statistik nicht zu den Unfallbeteiligten.

Als **Hauptverursacherin und Hauptverursacher** (1. Beteiligte bzw. 1. Beteiligter) gilt der/die Beteiligte, der/die nach erster Einschätzung der Polizei die Hauptschuld am Unfall trägt. Beteiligte an Alleinunfällen gelten immer als Hauptverursacherin und Hauptverursacher.

Die **Ortslage** der Unfälle - innerhalb bzw. außerhalb von Ortschaften - wird durch die gelben Ortsschilder bestimmt. Autobahnen, auch Stadtautobahnen, gelten als außerhalb von Ortschaften.

Unfälle

Straßenverkehrsunfälle sind polizeilich erfasste Unfälle, bei denen infolge des Fahrverkehrs auf öffentlichen Straßen, Wegen und Plätzen Personen verunglückt oder Sachschäden verursacht worden sind. Die Unfälle werden nach der Schwere der Unfallfolge in die Kategorien Unfälle mit Personenschaden, schwerwiegende Unfälle mit Sachschaden im engeren Sinne (i. e. S.), Unfälle unter dem Einfluss berauschender Mittel und übrige Sachschadensunfälle unterteilt. Kriterium der Zuordnung ist jeweils die schwerste Unfallfolge.

Unfälle mit Personenschaden sind polizeilich erfasste Unfälle, bei denen infolge des Fahrverkehrs auf öffentlichen Straßen, Wegen und Plätzen Personen verletzt oder getötet wurden, unabhängig von der Höhe und Art des Sachschadens.

Unfälle mit nur Sachschaden:

Straßenverkehrsunfälle mit schwerwiegendem Sachschaden sind die polizeilich erfassten schwerwiegenden Unfälle mit Sachschaden im engerem Sinne (i. e. S.) sowie die sonstigen Sachschadensunfälle unter dem Einfluss berauschender Mittel (z. B. Alkohol, Drogen). Nicht dazu gehören alle übrigen Sachschadensunfälle.

Schwerwiegende Unfälle mit Sachschaden (im engeren Sinne) sind polizeilich erfasste Unfälle, bei denen eine Ordnungswidrigkeit (Bußgeld) oder Straftat im Zusammenhang mit der Teilnahme am Straßenverkehr vorliegt, dazu zählen auch Fälle der Einwirkung von berauschenden Mitteln. Gleichzeitig muss mindestens ein Kraftfahrzeug aufgrund eines Unfallschadens von der Unfallstelle abgeschleppt worden sein (nicht fahrbereit).

Sonstige Sachschadensunfälle unter dem Einfluss berauschender Mittel sind polizeilich erfasste Unfälle, bei denen eine Unfallbeteiligte oder ein Unfallbeteiligter unter dem Einfluss von berauschenden Mitteln (z. B. Alkohol oder Drogen) stand und alle beteiligten Kraftfahrzeuge fahrbereit waren.

Übrige Sachschadensunfälle sind

- polizeilich erfasste Sachschadensunfälle bei denen weder ein Straftatbestand noch eine Ordnungswidrigkeit vorlag, unabhängig von der Fahrbereitschaft beteiligter Fahrzeuge,
- polizeilich erfasste Sachschadensunfälle mit Straftatbestand oder Ordnungswidrigkeit, wobei alle beteiligten Fahrzeuge fahrbereit waren und kein Einfluss berauschender Mittel vorlag.

Die **Unfallart** beschreibt vom gesamten Unfallablauf die Bewegungsrichtung der beteiligten Fahrzeuge zueinander beim ersten Zusammenstoß, bzw. die erste mechanische Einwirkung auf eine Verkehrsteilnehmerin oder einen Verkehrsteilnehmer.

Der **Unfalltyp** beschreibt die Konfliktsituation, die zum Unfall führte, d. h. die Phase des Verkehrsgeschehens, in der ein Fehlverhalten oder eine sonstige Ursache den weiteren Ablauf nicht mehr kontrollierbar machte.

Die **Unfallursachen** werden nach dem geltenden Ursachenverzeichnis von den aufnehmenden Polizeibeamten entsprechend ihrer Einschätzung erfasst. Es wird unterschieden zwischen:

- personenbezogenem Fehlverhalten (z. B. Vorfahrtsmissachtung), dass den Fahrzeugführerinnen und Fahrzeugführern oder Fußgängerinnen und Fußgängern zugeordnet wird und
- allgemeinen Ursachen (z. B. Straßenglätte, Nebel).

Je Unfall können bis zu 8 Ursachen angegeben werden, je 3 personenbezogene Ursachen für die Hauptverursacherinnen und Hauptverursacher und eine weitere Beteiligte bzw. einen weiteren Beteiligten sowie 2 allgemeine Ursachen. Da oftmals mehr als eine Ursache zum Unfall führt, ist die Gesamtzahl der nachgewiesenen Ursachen i. d. R. größer als die Zahl der Unfälle selbst.

Verunglückte

Als **Verunglückte** zählen alle Personen, die bei einem Straßenverkehrsunfall getötet oder verletzt wurden. Dabei werden erfasst als

- **Getötete:** Personen, die sofort an der Unfallstelle oder innerhalb von 30 Tagen an den Unfallfolgen starben.
- **Schwerverletzte:** Personen, die unmittelbar zur stationären Behandlung (mindestens 24 Stunden) in ein Krankenhaus aufgenommen wurden.
- **Leichtverletzte:** alle übrigen Verletzten.

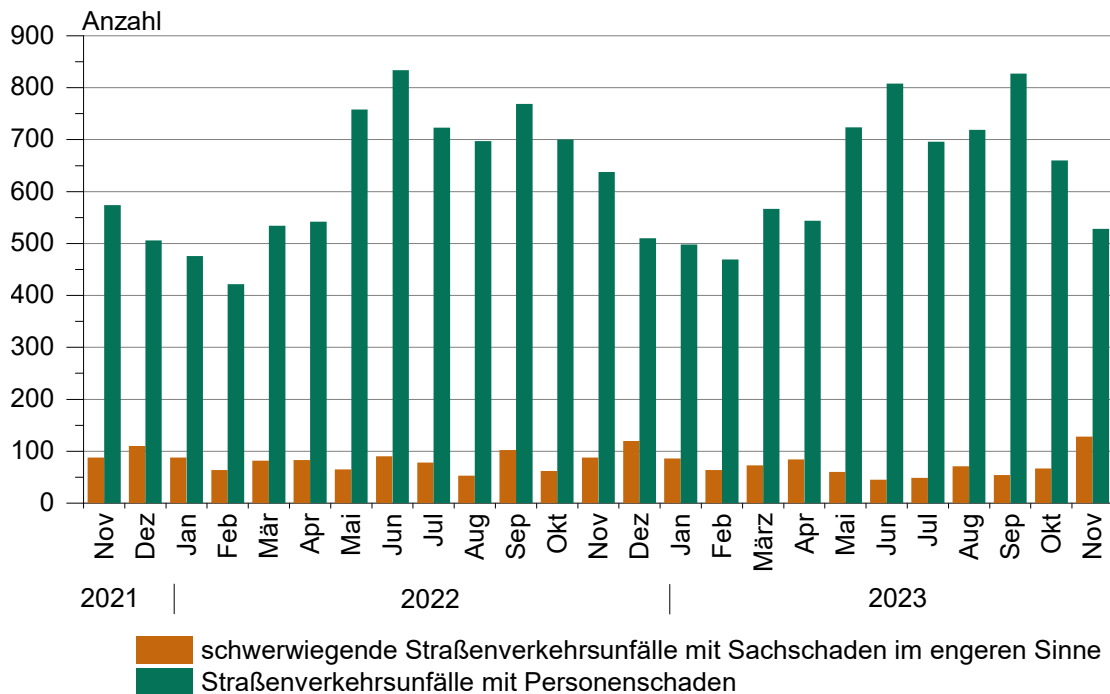
Abkürzungen

i. e. S. = im engeren Sinne

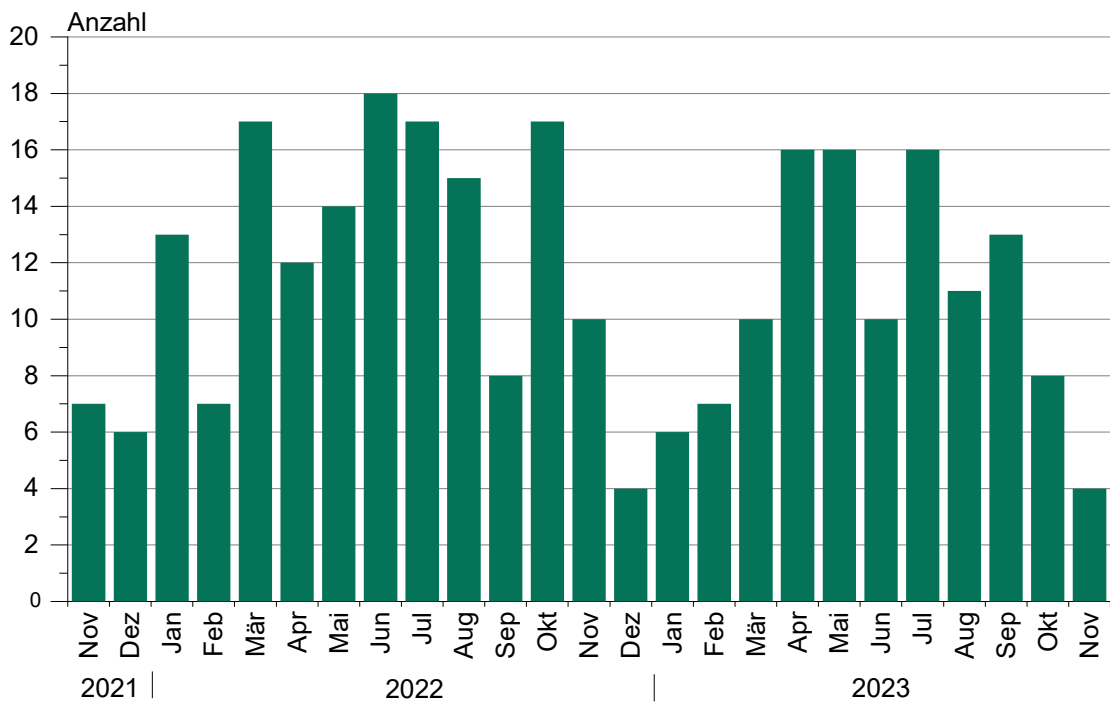
Zeichenerklärung

- = genau Null oder auf Null geändert
- = Zahlenwert unbekannt oder geheim zu halten
- x = Tabellenfach gesperrt, weil Aussage nicht sinnvoll
- ... = Angabe fällt später an

**1. Straßenverkehrsunfälle mit Personenschaden und schwerwiegende Straßenverkehrsunfälle mit Sachschaden im engeren Sinn
November 2021 bis November 2023**



**2. Bei Straßenverkehrsunfällen Getötete
November 2021 bis November 2023**



1. Entwicklung der Straßenverkehrsunfälle in Sachsen-Anhalt

Jahr ¹ Monat ¹	Polizeilich erfasste Unfälle insgesamt	Davon mit					Verun- glückte insgesamt	Davon		
		Personen-	Sach-	davon				Getötete	Schwer-	Leicht-
				schaden	schwerwiegende Unfälle					
		mit Sach- schaden (i. e. S.)	sonst.Unfälle unter d. Einfluss berauschender Mittel		verletzte					
2013	76 084	8 083	68 001	2 804	551	64 646	10 295	139	2 176	7 980
2014	73 076	8 246	64 830	2 564	488	61 778	10 613	138	2 318	8 157
2015	74 376	8 213	66 163	2 430	452	63 281	10 635	145	2 432	8 058
2016	75 213	8 162	67 051	2 019	498	64 534	10 646	133	2 378	8 135
2017	75 111	8 055	67 056	1 551	424	65 081	10 535	132	2 428	7 975
2018	73 503	7 955	65 548	1 363	463	63 722	10 443	140	2 318	7 985
2019	75 022	7 903	67 119	1 275	435	65 409	10 207	137	2 290	7 780
2020	65 605	7 053	58 552	1 015	477	57 060	9 011	123	1 971	6 917
2021	66 841	6 764	60 077	990	433	58 654	8 727	113	1 865	6 749
2022	67 441	7 603	59 838	975	488	58 375	9 789	152	1 894	7 743
2021 Januar	4 446	356	4 090	128	31	3 931	447	6	82	359
Februar	4 877	350	4 527	84	31	4 412	425	5	83	337
März	4 959	457	4 502	70	27	4 405	583	10	123	450
April	5 273	485	4 788	71	19	4 698	621	16	136	469
Mai	5 576	516	5 060	75	31	4 954	642	10	174	458
Juni	6 103	779	5 324	71	41	5 212	1 000	13	213	774
Juli	5 950	717	5 233	75	41	5 117	943	14	196	733
August	5 562	656	4 906	72	37	4 797	875	7	191	677
September	6 148	693	5 455	67	57	5 331	863	8	193	662
Oktober	6 666	675	5 991	79	40	5 872	942	11	198	733
November	5 839	574	5 265	88	45	5 132	720	7	139	574
Dezember	5 442	506	4 936	110	33	4 793	666	6	137	523
2022 Januar	4 901	476	4 425	88	40	4 297	611	13	104	494
Februar	4 357	422	3 935	64	31	3 840	546	7	121	418
März	5 108	534	4 574	82	36	4 456	716	17	127	572
April	5 592	542	5 050	83	43	4 924	693	12	161	520
Mai	6 099	758	5 341	65	45	5 231	916	14	165	737
Juni	6 030	834	5 196	90	44	5 062	1 111	18	244	849
Juli	5 721	723	4 998	78	31	4 889	934	17	175	742
August	5 526	697	4 829	53	40	4 736	896	15	176	705
September	6 048	769	5 279	102	50	5 127	939	8	187	744
Oktober	5 894	700	5 194	62	53	5 079	910	17	166	727
November	6 248	638	5 610	88	38	5 484	822	10	143	669
Dezember	5 917	510	5 407	120	37	5 250	695	4	125	566
2023 Januar	5 160	498	4 662	86	28	4 548	631	6	120	505
Februar	4 752	469	4 283	64	31	4 188	643	7	110	526
März	5 504	567	4 937	73	40	4 824	736	10	110	616
April	5 697	544	5 153	84	34	5 035	709	16	128	565
Mai	6 092	724	5 368	60	41	5 267	889	16	165	708
Juni	6 094	808	5 286	45	39	5 202	1 035	10	177	848
Juli	5 453	696	4 757	49	38	4 670	902	16	187	699
August	5 961	719	5 242	71	47	5 124	929	11	161	757
September	6 184	827	5 357	54	36	5 267	1037	13	207	817
Oktober	5 926	660	5 266	67	38	5 161	851	8	135	708
November	5 980	528	5 452	128	33	5 291	682	4	118	560
Dezember
2023 Januar - November	62 803	7 040	55 763	781	405	54 577	9 044	117	1 618	7 309
Veränderung gegenüber gleichen Monat des Vorjahres um %	-4,3	-17,2	-2,8	45,5	-13,2	-3,5	-17,0	X	-17,5	-16,3
Veränderung gegenüber gleichem Zeitraum des Vorjahres um %	2,1	-0,7	2,4	-8,7	-10,2	2,7	-0,5	-20,9	-8,5	1,8

¹ 2023 vorläufige Ergebnisse, einschl. Nachmeldungen

2. Straßenverkehrsunfälle und Verunglückte nach Unfallkategorien und Unfallfolgen

2.1 Straßenverkehrsunfälle und Verunglückte nach Unfallkategorien und Unfallfolgen im aktuellen Berichtsmonat

Gegenstand der Nachweisung	Insgesamt	Unfälle mit Personenschaden	Verunglückte				Schwerw. Unfälle mit Sachschaden (i. e. S.)	Sonstige Unfälle unter dem Einfluss berausch. Mittel	Übrige Sachschadensunfälle
			insgesamt	Getötete	Schwer-	Leicht-			
					verletzte				
November 2023									
alle Unfälle									
Innerhalb von Ortschaften	3 890	337	387	1	48	338	59	27	3 467
Außerhalb von Ortschaften, ohne Autobahn	1 723	156	234	1	55	178	.	.	1 538
Auf Autobahnen	367	35	61	2	15	44	.	.	286
Innerhalb und außerhalb von Ortschaften	5 980	528	682	4	118	560	128	33	5 291
Gegenüber Vorjahr	6 248	638	822	10	143	669	88	38	5 484
Veränderung um %	-4,3	-17,2	-17,0	X	-17,5	-16,3	45,5	-13,2	-3,5
darunter: Alkoholunfälle									
Innerhalb von Ortschaften	44	8	8	-	2	6	13	23	X
Außerhalb von Ortschaften, ohne Autobahn	15	8	11	-	3	8	.	.	X
Auf Autobahnen	5	-	-	-	-	-	.	.	X
Innerhalb und außerhalb von Ortschaften	64	16	19	-	5	14	21	27	X
Gegenüber Vorjahr	80	32	41	2	8	31	11	37	X
Veränderung um %	-20,0	-50,0	-53,7	X	X	-54,8	90,9	-27,0	X

2.2 Straßenverkehrsunfälle und Verunglückte nach Unfallkategorien und Unfallfolgen im aktuellen Berichtszeitraum

Gegenstand der Nachweisung	Insgesamt	Unfälle mit Personenschaden	Verunglückte				Schwerw. Unfälle mit Sachschaden (i. e. S.)	Sonstige Unfälle unter dem Einfluss berausch. Mittel	Übrige Sachschadensunfälle
			insgesamt	Getötete	Schwer-	Leicht-			
					verletzte				
Januar - November 2023									
alle Unfälle									
Innerhalb von Ortschaften	41 727	4 727	5 578	32	774	4 772	414	334	36 252
Außerhalb von Ortschaften, ohne Autobahn	17 012	1 818	2 622	62	669	1 891	148	52	14 994
Auf Autobahnen	4 064	495	844	23	175	646	219	19	3 331
Innerhalb und außerhalb von Ortschaften	62 803	7 040	9 044	117	1 618	7 309	781	405	54 577
Gegenüber Vorjahr	61 524	7 093	9 094	148	1 769	7 177	855	451	53 125
Veränderung um %	2,1	-0,7	-0,5	-20,9	-8,5	1,8	-8,7	-10,2	2,7
darunter: Alkoholunfälle									
Innerhalb von Ortschaften	698	299	339	3	77	259	101	298	X
Außerhalb von Ortschaften, ohne Autobahn	191	110	134	1	49	84	31	50	X
Auf Autobahnen	49	17	28	-	6	22	17	15	X
Innerhalb und außerhalb von Ortschaften	938	426	501	4	132	365	149	363	X
Gegenüber Vorjahr	958	396	473	7	133	333	162	400	X
Veränderung um %	-2,1	7,6	5,9	X	-0,8	9,6	-8,0	-9,3	X

3. Straßenverkehrsunfälle und Verunglückte nach Straßenkategorien

3.1 Straßenverkehrsunfälle und Verunglückte nach Straßenkategorien im aktuellen Berichtsmonat

Straßen- kategorie	Unfälle mit Personen- schaden	Verunglückte			Unfälle mit Personen- schaden	Verunglückte			Zu- bzw. Abnahme (-)			
		Getötete	Schwer- verletzte	Leicht-		Getötete	Schwer- verletzte	Leicht-	Unfälle mit Personen- schaden	Getötete	Schwer- verletzte	Leicht-
Ortslage	November 2023				November 2022				Veränderung gegenüber Vorjahr			
	Anzahl								um %			
Autobahnen	35	2	15	44	45	1	20	50	-22,2	X	-25,0	-12,0
Bundesstraßen innerorts	112	-	23	125	134	1	24	171	-16,4	X	-4,2	-26,9
außerorts	54	-	5	58	77	1	8	93	-29,9	X	X	-37,6
Landesstraßen innerorts	58	-	18	67	57	-	16	78	1,8	-	12,5	-14,1
außerorts	76	1	26	86	107	4	36	101	-29,0	X	-27,8	-14,9
Kreisstraßen innerorts	21	-	4	22	35	3	9	30	-40,0	X	X	-26,7
außerorts	55	1	22	64	72	1	27	71	-23,6	-	-18,5	-9,9
Kreisstraßen innerorts	38	-	13	45	33	1	9	37	15,2	X	X	21,6
außerorts	10	-	4	10	12	-	2	12	-16,7	-	X	-16,7
Andere Straßen innerorts	28	-	9	35	21	1	7	25	33,3	X	X	40,0
außerorts	267	1	41	260	319	3	54	310	-16,3	X	-24,1	-16,1
innerorts	252	1	35	248	308	3	50	302	-18,2	X	-30,0	-17,9
außerorts	15	-	6	12	11	-	4	8	36,4	-	X	X
Insgesamt	528	4	118	560	638	10	143	669	-17,2	X	-17,5	-16,3
innerorts	337	1	48	338	432	7	69	437	-22,0	X	-30,4	-22,7
außerorts	191	3	70	222	206	3	74	232	-7,3	-	-5,4	-4,3

3.2 Straßenverkehrsunfälle und Verunglückte nach Straßenkategorien im aktuellen Berichtszeitraum

Straßen- kategorie	Unfälle mit Personen- schaden	Verunglückte			Unfälle mit Personen- schaden	Verunglückte			Zu- bzw. Abnahme (-)			
		Getötete	Schwer- verletzte	Leicht-		Getötete	Schwer- verletzte	Leicht-	Unfälle mit Personen- schaden	Getötete	Schwer- verletzte	Leicht-
Ortslage	Januar - November 2023				Januar - November 2022				Veränderung gegenüber Vorjahr			
	Anzahl								um %			
Autobahnen	495	23	175	646	502	27	213	608	-1,4	-14,8	-17,8	6,3
Bundesstraßen innerorts	1 287	31	337	1 478	1 328	35	381	1 431	-3,1	-11,4	-11,5	3,3
außerorts	585	7	93	657	637	9	123	660	-8,2	X	-24,4	-0,5
Landesstraßen innerorts	702	24	244	821	691	26	258	771	1,6	-7,7	-5,4	6,5
außerorts	1 058	30	347	1 038	1 052	36	380	1 010	0,6	-16,7	-8,7	2,8
Kreisstraßen innerorts	389	4	72	392	395	8	101	396	-1,5	X	-28,7	-1,0
außerorts	669	26	275	646	657	28	279	614	1,8	-7,1	-1,4	5,2
Kreisstraßen innerorts	377	9	123	352	444	21	165	381	-15,1	X	-25,5	-7,6
außerorts	127	1	40	127	130	5	28	129	-2,3	X	42,9	-1,6
Andere Straßen innerorts	250	8	83	225	314	16	137	252	-20,4	X	-39,4	-10,7
außerorts	3 823	24	636	3 795	3 767	29	630	3 747	1,5	-17,2	1,0	1,3
innerorts	3 626	20	569	3 596	3 585	26	555	3 590	1,1	-23,1	2,5	0,2
außerorts	197	4	67	199	182	3	75	157	8,2	X	-10,7	26,8
Insgesamt	7 040	117	1 618	7 309	7 093	148	1 769	7 177	-0,7	-20,9	-8,5	1,8
innerorts	4 727	32	774	4 772	4 747	48	807	4 775	-0,4	-33,3	-4,1	-0,1
außerorts	2 313	85	844	2 537	2 346	100	962	2 402	-1,4	-15,0	-12,3	5,6

4. Straßenverkehrsunfälle und Verunglückte nach Unfalltypen

4.1 Straßenverkehrsunfälle und Verunglückte nach Unfalltypen im aktuellen Berichtsmonat

Unfalltyp Ortslage	Unfälle mit Per- sonen- schaden	Verunglückte			Unfälle mit Per- sonen- schaden	Verunglückte			Zu- bzw. Abnahme (-)			
		Getö- tete	Schwer- verletzte	Leicht- verletzte		Getö- tete	Schwer- verletzte	Leicht- verletzte	Unfälle mit Personen- schaden	Getö- tete	Schwer- verletzte	Leicht- verletzte
Anzahl									um %			
Fahrunfall	117	2	28	108	119	5	32	99	-1,7	X	-12,5	9,1
innerorts	46	-	12	36	55	4	13	45	-16,4	X	-7,7	-20,0
außerorts	71	2	16	72	64	1	19	54	10,9	X	-15,8	33,3
Abbiege-Unfall	65	1	14	76	102	1	22	114	-36,3	-	-36,4	-33,3
innerorts	51	-	3	58	74	1	12	73	-31,1	X	X	-20,5
außerorts	14	1	11	18	28	-	10	41	-50,0	X	10,0	-56,1
Einbiegen/Kreuzenunfall	134	-	19	150	156	2	27	175	-14,1	X	-29,6	-14,3
innerorts	102	-	7	107	118	1	16	123	-13,6	X	X	-13,0
außerorts	32	-	12	43	38	1	11	52	-15,8	X	9,1	-17,3
Überschreitenunfall	32	1	8	23	33	-	12	22	-3,0	X	X	4,5
innerorts	31	1	8	22	30	-	9	22	3,3	X	X	-
außerorts	1	-	-	1	3	-	3	-	X	-	X	X
Unfall durch ruhenden Verkehr	17	-	4	17	16	-	3	16	6,3	-	X	6,3
innerorts	16	-	3	16	16	-	3	16	-	-	-	-
außerorts	1	-	1	1	-	-	-	-	X	-	X	X
Unfall im Längsverkehr	110	-	31	128	145	1	30	185	-24,1	X	3,3	-30,8
innerorts	56	-	7	66	89	-	5	114	-37,1	-	X	-42,1
außerorts	54	-	24	62	56	1	25	71	-3,6	X	-4,0	-12,7
Sonstiger Unfall	53	-	14	58	67	1	17	58	-20,9	X	-17,6	-
innerorts	35	-	8	33	50	1	11	44	-30,0	X	X	-25,0
außerorts	18	-	6	25	17	-	6	14	5,9	-	-	78,6
Insgesamt	528	4	118	560	638	10	143	669	-17,2	X	-17,5	-16,3
innerorts	337	1	48	338	432	7	69	437	-22,0	X	-30,4	-22,7
außerorts	191	3	70	222	206	3	74	232	-7,3	-	-5,4	-4,3

4.2 Straßenverkehrsunfälle und Verunglückte nach Unfalltypen im aktuellen Berichtszeitraum

Unfalltyp Ortslage	Unfälle mit Per- sonen- schaden	Verunglückte			Unfälle mit Per- sonen- schaden	Verunglückte			Zu- bzw. Abnahme (-)			
		Getö- tete	Schwer- verletzte	Leicht- verletzte		Getö- tete	Schwer- verletzte	Leicht- verletzte	Unfälle mit Personen- schaden	Getö- tete	Schwer- verletzte	Leicht- verletzte
Anzahl						um %						
Fahrunfall	1 446	39	469	1 183	1 411	48	532	1 076	2,5	-18,8	-11,8	9,9
innerorts	704	7	195	578	645	12	185	536	9,1	X	5,4	7,8
außerorts	742	32	274	605	766	36	347	540	-3,1	-11,1	-21,0	12,0
Abbiege-Unfall	877	7	159	1 003	932	11	186	1 068	-5,9	X	-14,5	-6,1
innerorts	663	4	84	711	718	5	107	763	-7,7	X	-21,5	-6,8
außerorts	214	3	75	292	214	6	79	305	-	X	-5,1	-4,3
Einbiegen/Kreuzenunfall	1 681	16	291	1 810	1 696	12	337	1 805	-0,9	33,3	-13,6	0,3
innerorts	1 373	9	166	1 425	1 403	7	199	1 458	-2,1	X	-16,6	-2,3
außerorts	308	7	125	385	293	5	138	347	5,1	X	-9,4	11,0
Überschreitenunfall	335	9	83	273	323	8	88	258	3,7	X	-5,7	5,8
innerorts	324	6	81	267	310	6	82	252	4,5	-	-1,2	6,0
außerorts	11	3	2	6	13	2	6	6	-15,4	X	X	-
Unfall durch ruhenden Verkehr	227	1	27	226	242	-	26	251	-6,2	X	3,8	-10,0
innerorts	216	-	25	215	234	-	23	239	-7,7	-	8,7	-10,0
außerorts	11	1	2	11	8	-	3	12	X	X	X	-8,3
Unfall im Längsverkehr	1 627	33	354	1 978	1 650	51	408	1 970	-1,4	-35,3	-13,2	0,4
innerorts	909	1	100	1 082	890	6	103	1 059	2,1	X	-2,9	2,2
außerorts	718	32	254	896	760	45	305	911	-5,5	-28,9	-16,7	-1,6
Sonstiger Unfall	847	12	235	836	839	18	192	749	1,0	-33,3	22,4	11,6
innerorts	538	5	123	494	547	12	108	468	-1,6	X	13,9	5,6
außerorts	309	7	112	342	292	6	84	281	5,8	X	33,3	21,7
Insgesamt	7 040	117	1 618	7 309	7 093	148	1 769	7 177	-0,7	-20,9	-8,5	1,8
innerorts	4 727	32	774	4 772	4 747	48	807	4 775	-0,4	-33,3	-4,1	-0,1
außerorts	2 313	85	844	2 537	2 346	100	962	2 402	-1,4	-15,0	-12,3	5,6

5. Straßenverkehrsunfälle und Verunglückte nach Unfallarten

Unfallart Ortslage	Unfälle mit Per- sonen- schaden	Verunglückte			Unfälle mit Per- sonen- schaden	Verunglückte			Zu- bzw. Abnahme (-)			
		Getö- tete	Schwer-	Leicht-		Getö- tete	Schwer-	Leicht-	Unfälle mit Personen- schaden	Getö- tete	Schwer-	Leicht-
			verletzte				verletzte				verletzte	
		November 2023				November 2022				Veränderung gegenüber Vorjahr		
Anzahl								um %				
Zusammenstoß m. and. Fahrzeug, das anfährt, anhält	34	-	6	30	56	1	6	69	-39,3	X	-	-56,5
innerorts	26	-	3	24	44	1	2	50	-40,9	X	X	-52,0
außerorts	8	-	3	6	12	-	4	19	X	-	X	X
vorausfährt o. wartet	58	-	12	72	81	1	20	102	-28,4	X	-40,0	-29,4
innerorts	32	-	2	40	48	1	4	62	-33,3	X	X	-35,5
außerorts	26	-	10	32	33	-	16	40	-21,2	-	-37,5	-20,0
seitlich in gleicher Richtung fährt	26	-	5	31	37	-	3	42	-29,7	-	X	-26,2
innerorts	18	-	2	19	31	-	3	34	-41,9	-	X	-44,1
außerorts	8	-	3	12	6	-	-	8	X	-	X	X
entgegenkommt	40	1	19	47	52	-	18	69	-23,1	X	5,6	-31,9
innerorts	23	-	4	25	32	-	5	37	-28,1	-	X	-32,4
außerorts	17	1	15	22	20	-	13	32	-15,0	X	15,4	-31,3
einbiegt oder kreuzt	165	-	28	189	177	3	30	195	-6,8	X	-6,7	-3,1
innerorts	122	-	8	135	134	2	18	139	-9,0	X	X	-2,9
außerorts	43	-	20	54	43	1	12	56	-	X	66,7	-3,6
Zusammenstoß Fahrzeug/Fußgänger/-in	48	1	12	36	59	-	21	42	-18,6	X	-42,9	-14,3
innerorts	47	1	12	35	54	-	17	40	-13,0	X	-29,4	-12,5
außerorts	1	-	-	1	5	-	4	2	X	-	X	X
Aufprall auf Hindernis	15	-	-	21	9	-	4	5	X	-	X	X
innerorts	4	-	-	4	2	-	1	1	X	-	X	X
außerorts	11	-	-	17	7	-	3	4	X	-	X	X
Abk. v. Fahrbahn n. rechts	54	-	13	49	43	2	13	34	25,6	X	-	44,1
innerorts	8	-	2	6	13	1	5	10	X	X	X	X
außerorts	46	-	11	43	30	1	8	24	53,3	X	X	79,2
Abk. v. Fahrbahn n. links	31	-	8	30	51	1	14	47	-39,2	X	X	-36,2
innerorts	5	-	2	3	14	-	2	13	X	-	-	X
außerorts	26	-	6	27	37	1	12	34	-29,7	X	X	-20,6
Unfall anderer Art	57	2	15	55	73	2	14	64	-21,9	-	7,1	-14,1
innerorts	52	-	13	47	60	2	12	51	-13,3	X	8,3	-7,8
außerorts	5	2	2	8	13	-	2	13	X	X	-	X
Insgesamt	528	4	118	560	638	10	143	669	-17,2	X	-17,5	-16,3
innerorts	337	1	48	338	432	7	69	437	-22,0	X	-30,4	-22,7
außerorts	191	3	70	222	206	3	74	232	-7,3	-	-5,4	-4,3

im aktuellen Berichtsmonat und -zeitraum

Unfälle mit Personenschaden	Verunglückte			Unfälle mit Personenschaden	Verunglückte			Zu- bzw. Abnahme (-)			Unfallart Ortslage	
	Getötete	Schwer-	Leicht-		Getötete	Schwer-	Leicht-	Unfälle mit Personenschaden	Getötete	Schwer-		Leicht-
		verletzte				verletzte				verletzte		
Januar - November 2023				Januar - November 2022				Veränderung gegenüber Vorjahr				
Anzahl								um %				
518	6	59	577	554	5	86	626	-6,5	X	-31,4	-7,8	Zusammenstoß m. and. Fahrzeug, das anfährt, anhält
430	-	42	461	431	1	41	487	-0,2	X	2,4	-5,3	innerorts
88	6	17	116	123	4	45	139	-28,5	X	-62,2	-16,5	außerorts
816	7	136	1 063	865	26	180	1 103	-5,7	X	-24,4	-3,6	vorausfährt o. wartet
451	-	33	566	445	1	36	550	1,3	X	-8,3	2,9	innerorts
365	7	103	497	420	25	144	553	-13,1	X	-28,5	-10,1	außerorts
398	5	61	459	399	2	83	417	-0,3	X	-26,5	10,1	seitlich in gleicher Richtung fährt
254	1	27	280	257	2	37	255	-1,2	X	-27,0	9,8	innerorts
144	4	34	179	142	-	46	162	1,4	X	-26,1	10,5	außerorts
554	18	200	665	521	24	188	621	6,3	-25,0	6,4	7,1	entgegenkommt
325	1	60	387	314	4	54	361	3,5	X	11,1	7,2	innerorts
229	17	140	278	207	20	134	260	10,6	-15,0	4,5	6,9	außerorts
1 984	20	360	2 168	2 035	19	427	2 186	-2,5	5,3	-15,7	-0,8	einbiegt oder kreuzt
1 586	11	196	1 666	1 669	9	246	1 751	-5,0	X	-20,3	-4,9	innerorts
398	9	164	502	366	10	181	435	8,7	X	-9,4	15,4	außerorts
543	13	114	468	532	13	122	443	2,1	-	-6,6	5,6	Zusammenstoß Fahrzeug/Fußgänger/-in
525	9	111	456	507	11	115	423	3,6	X	-3,5	7,8	innerorts
18	4	3	12	25	2	7	20	-28,0	X	X	-40,0	außerorts
143	2	27	137	140	-	34	118	2,1	X	-20,6	16,1	Aufprall auf Hindernis
56	-	19	43	51	-	9	45	9,8	-	X	-4,4	innerorts
87	2	8	94	89	-	25	73	-2,2	X	X	28,8	außerorts
705	23	264	602	691	30	265	510	2,0	-23,3	-0,4	18,0	Abk. v. Fahrbahn n. rechts
196	3	55	165	206	7	62	161	-4,9	X	-11,3	2,5	innerorts
509	20	209	437	485	23	203	349	4,9	-13,0	3,0	25,2	außerorts
433	15	145	373	485	15	199	394	-10,7	-	-27,1	-5,3	Abk. v. Fahrbahn n. links
125	4	37	108	151	3	66	122	-17,2	X	-43,9	-11,5	innerorts
308	11	108	265	334	12	133	272	-7,8	-8,3	-18,8	-2,6	außerorts
946	8	252	797	871	14	185	759	8,6	X	36,2	5,0	Unfall anderer Art
779	3	194	640	716	10	141	620	8,8	X	37,6	3,2	innerorts
167	5	58	157	155	4	44	139	7,7	X	31,8	12,9	außerorts
7 040	117	1 618	7 309	7 093	148	1 769	7 177	-0,7	-20,9	-8,5	1,8	Insgesamt
4 727	32	774	4 772	4 747	48	807	4 775	-0,4	-33,3	-4,1	-0,1	innerorts
2 313	85	844	2 537	2 346	100	962	2 402	-1,4	-15,0	-12,3	5,6	außerorts

6. Straßenverkehrsunfälle und Verunglückte nach Tagesdatum und Ortslage im aktuellen Berichtsmonat

Tagesdatum	Unfälle mit Personen- schaden	Davon mit			Verunglückte			Unfälle mit schwerwiegender Sachschaden (i. e. S.) ¹	Unfälle mit Personen- u.
		Getöteten	Schwer-	Leicht-	Getötete	Schwer-	Leicht-		
Ortslage			verletzten				verletzte		
November 2023									
Innerhalb von Ortschaften									
1. Mittwoch	14	-	3	11	-	3	12	2	16
2. Donnerstag	14	-	4	10	-	4	13	1	15
3. Freitag	17	-	3	14	-	3	14	-	17
4. Samstag	10	-	2	8	-	2	13	1	11
5. Sonntag	4	-	1	3	-	1	3	-	4
6. Montag	13	-	1	12	-	1	17	1	14
7. Dienstag	13	-	1	12	-	1	13	1	14
8. Mittwoch	16	-	3	13	-	3	15	2	18
9. Donnerstag	12	-	1	11	-	1	14	4	16
10. Freitag	13	-	3	10	-	3	10	-	13
11. Samstag	11	-	1	10	-	1	12	2	13
12. Sonntag	3	-	-	3	-	-	3	-	3
13. Montag	22	-	-	22	-	-	25	3	25
14. Dienstag	19	-	1	18	-	1	19	1	20
15. Mittwoch	16	-	6	10	-	7	14	3	19
16. Donnerstag	7	-	-	7	-	-	12	4	11
17. Freitag	11	-	-	11	-	-	12	4	15
18. Samstag	8	-	3	5	-	3	6	3	11
19. Sonntag	5	-	-	5	-	-	5	1	6
20. Montag	15	-	-	15	-	-	16	1	16
21. Dienstag	11	-	2	9	-	2	9	2	13
22. Mittwoch	7	-	2	5	-	2	11	2	9
23. Donnerstag	12	1	3	8	1	3	10	2	14
24. Freitag	14	-	-	14	-	-	16	1	15
25. Samstag	5	-	2	3	-	2	3	1	6
26. Sonntag	4	-	-	4	-	-	4	3	7
27. Montag	14	-	1	13	-	1	14	1	15
28. Dienstag	14	-	2	12	-	2	12	6	20
29. Mittwoch	4	-	-	4	-	-	4	1	5
30. Donnerstag	9	-	2	7	-	2	7	6	15
Insgesamt	337	1	47	289	1	48	338	59	396
Außerhalb von Ortschaften, einschließlich Autobahn									
1. Mittwoch	8	1	1	6	2	2	10	1	9
2. Donnerstag	7	-	3	4	-	5	9	2	9
3. Freitag	5	-	2	3	-	4	6	2	7
4. Samstag	3	1	-	2	1	3	4	3	6
5. Sonntag	4	-	-	4	-	-	6	-	4
6. Montag	6	-	4	2	-	7	3	-	6
7. Dienstag	8	-	4	4	-	4	6	3	11
8. Mittwoch	5	-	4	1	-	4	3	1	6
9. Donnerstag	6	-	1	5	-	2	5	-	6
10. Freitag	6	-	1	5	-	3	7	3	9
11. Samstag	6	-	1	5	-	1	9	4	10
12. Sonntag	3	-	-	3	-	-	3	2	5
13. Montag	10	-	4	6	-	4	10	1	11
14. Dienstag	10	-	-	10	-	-	13	2	12
15. Mittwoch	5	-	2	3	-	2	5	1	6
16. Donnerstag	9	-	5	4	-	5	10	3	12
17. Freitag	4	-	-	4	-	-	7	1	5
18. Samstag	4	-	2	2	-	2	4	3	7
19. Sonntag	4	-	-	4	-	-	9	-	4
20. Montag	10	-	4	6	-	4	12	1	11
21. Dienstag	10	-	2	8	-	5	14	-	10
22. Mittwoch	3	-	1	2	-	1	4	3	6
23. Donnerstag	3	-	-	3	-	-	4	1	4
24. Freitag	8	-	3	5	-	7	8	5	13
25. Samstag	7	-	-	7	-	-	9	1	8
26. Sonntag	2	-	-	2	-	-	2	4	6
27. Montag	1	-	1	-	-	1	1	5	6
28. Dienstag	23	-	-	23	-	-	27	13	36
29. Mittwoch	3	-	-	3	-	-	3	3	6
30. Donnerstag	8	-	3	5	-	4	9	1	9
Insgesamt	191	2	48	141	3	70	222	69	260

¹ schwerwiegender Unfall mit Sachschaden (im engeren Sinne)

Noch: 6. Straßenverkehrsunfälle und Verunglückte nach Tagesdatum und Ortslage im aktuellen Berichtsmonat

Tagesdatum	Unfälle mit Personen- schaden	Davon mit			Verunglückte			Unfälle mit schwerwiegender Sachschaden (i. e. S.) ¹	Unfälle mit Personen- u.
		Getöteten	Schwer- verletzten	Leicht-	Getötete	Schwer- verletzte	Leicht-		
November 2023									
Innerhalb und außerhalb von Ortschaften									
1. Mittwoch	22	1	4	17	2	5	22	3	25
2. Donnerstag	21	-	7	14	-	9	22	3	24
3. Freitag	22	-	5	17	-	7	20	2	24
4. Samstag	13	1	2	10	1	5	17	4	17
5. Sonntag	8	-	1	7	-	1	9	-	8
6. Montag	19	-	5	14	-	8	20	1	20
7. Dienstag	21	-	5	16	-	5	19	4	25
8. Mittwoch	21	-	7	14	-	7	18	3	24
9. Donnerstag	18	-	2	16	-	3	19	4	22
10. Freitag	19	-	4	15	-	6	17	3	22
11. Samstag	17	-	2	15	-	2	21	6	23
12. Sonntag	6	-	-	6	-	-	6	2	8
13. Montag	32	-	4	28	-	4	35	4	36
14. Dienstag	29	-	1	28	-	1	32	3	32
15. Mittwoch	21	-	8	13	-	9	19	4	25
16. Donnerstag	16	-	5	11	-	5	22	7	23
17. Freitag	15	-	-	15	-	-	19	5	20
18. Samstag	12	-	5	7	-	5	10	6	18
19. Sonntag	9	-	-	9	-	-	14	1	10
20. Montag	25	-	4	21	-	4	28	2	27
21. Dienstag	21	-	4	17	-	7	23	2	23
22. Mittwoch	10	-	3	7	-	3	15	5	15
23. Donnerstag	15	1	3	11	1	3	14	3	18
24. Freitag	22	-	3	19	-	7	24	6	28
25. Samstag	12	-	2	10	-	2	12	2	14
26. Sonntag	6	-	-	6	-	-	6	7	13
27. Montag	15	-	2	13	-	2	15	6	21
28. Dienstag	37	-	2	35	-	2	39	19	56
29. Mittwoch	7	-	-	7	-	-	7	4	11
30. Donnerstag	17	-	5	12	-	6	16	7	24
Insgesamt	528	3	95	430	4	118	560	128	656
Auf Autobahnen									
1. Mittwoch	1	1	-	-	2	-	3	1	2
2. Donnerstag	2	-	-	2	-	-	5	-	2
3. Freitag	-	-	-	-	-	-	-	2	2
4. Samstag	1	-	-	1	-	-	2	1	2
5. Sonntag	1	-	-	1	-	-	1	-	1
6. Montag	3	-	3	-	-	6	-	-	3
7. Dienstag	4	-	3	1	-	3	1	-	4
8. Mittwoch	-	-	-	-	-	-	-	-	-
9. Donnerstag	-	-	-	-	-	-	-	-	-
10. Freitag	1	-	-	1	-	-	1	3	4
11. Samstag	1	-	-	1	-	-	3	2	3
12. Sonntag	2	-	-	2	-	-	2	1	3
13. Montag	-	-	-	-	-	-	-	1	1
14. Dienstag	-	-	-	-	-	-	-	1	1
15. Mittwoch	1	-	-	1	-	-	1	-	1
16. Donnerstag	3	-	1	2	-	1	5	1	4
17. Freitag	1	-	-	1	-	-	3	1	2
18. Samstag	1	-	-	1	-	-	1	1	2
19. Sonntag	1	-	-	1	-	-	1	-	1
20. Montag	-	-	-	-	-	-	-	1	1
21. Dienstag	-	-	-	-	-	-	-	-	-
22. Mittwoch	-	-	-	-	-	-	-	1	1
23. Donnerstag	-	-	-	-	-	-	-	1	1
24. Freitag	4	-	1	3	-	4	3	5	9
25. Samstag	1	-	-	1	-	-	1	1	2
26. Sonntag	-	-	-	-	-	-	-	2	2
27. Montag	-	-	-	-	-	-	-	2	2
28. Dienstag	5	-	-	5	-	-	8	11	16
29. Mittwoch	-	-	-	-	-	-	-	2	2
30. Donnerstag	2	-	1	1	-	1	3	1	3
Insgesamt	35	1	9	25	2	15	44	42	77

¹ schwerwiegender Unfall mit Sachschaden (im engeren Sinne)

7. Straßenverkehrsunfälle und Verunglückte nach Art der Verkehrsbeteiligung

Art der Verkehrsbeteiligung ¹	Unfälle mit Personenschaden	Verunglückte			Schwerw. Unfälle mit Sachschaden (i. e. S.)	Unfälle mit Personenschaden	Verunglückte			Schwerw. Unfälle mit Sachschaden (i. e. S.)
		Getötete	Schwer-	Leicht-			Getötete	Schwer-	Leicht-	
			verletzte					verletzte		
November 2023					November 2022					
innerhalb von Ortschaften										
Unfälle zusammen	337	1	48	338	59	432	7	69	437	48
Darunter Unfälle mit Beteiligung von Fahrer(n)/-innen von:										
Krafträdern mit Versich.kennz. ²	11	-	-	11	-	27	-	7	23	2
Elektrokleinstfahrzeugen	10	-	2	9	-	9	-	1	9	-
Krafträdern mit amtl. Kennzeichen ³	18	-	5	15	1	14	-	1	14	-
Personenkraftwagen	271	-	34	280	57	331	6	49	347	46
Wohnmobilen	-	-	-	-	-	-	-	-	-	1
Bussen	5	1	-	5	-	3	-	1	2	-
Güterkraftfahrzeugen	29	-	4	31	11	45	3	6	45	3
dar.: Lastkraftwagen										
bis einschl. 3 500 kg ⁴	18	-	3	21	9	22	-	4	21	2
über 3 500 kg ⁴	6	-	1	5	2	10	-	-	12	-
Sattelzugmaschinen	6	-	1	5	-	12	3	2	11	1
Fahrrädern ⁵	115	-	13	106	-	163	1	22	148	-
Fußgänger(n)/-innen	49	1	13	36	-	57	-	18	43	-
außerhalb von Ortschaften, einschließlich Autobahn										
Unfälle zusammen	191	3	70	222	69	206	3	74	232	40
Darunter Unfälle mit Beteiligung von Fahrer(n)/-innen von:										
Krafträdern mit Versich.kennz. ²	5	-	-	7	-	7	-	2	5	-
Elektrokleinstfahrzeugen	-	-	-	-	-	1	-	1	-	-
Krafträdern mit amtl. Kennzeichen ³	4	-	2	4	-	8	-	1	9	1
Personenkraftwagen	171	3	62	205	60	183	3	65	217	38
Wohnmobilen	-	-	-	-	-	1	-	-	1	-
Bussen	2	-	-	2	-	2	-	-	3	-
Güterkraftfahrzeugen	49	2	22	50	20	41	-	20	40	13
dar.: Lastkraftwagen										
bis einschl. 3 500 kg ⁴	21	-	9	18	6	17	-	6	18	3
über 3 500 kg ⁴	8	-	4	11	6	6	-	5	3	2
Sattelzugmaschinen	24	2	16	22	11	20	-	12	19	8
Fahrrädern ⁵	6	-	4	2	-	11	-	5	6	-
Fußgänger(n)/-innen	1	-	-	1	-	6	-	4	3	-
innerhalb und außerhalb von Ortschaften										
Unfälle insgesamt	528	4	118	560	128	638	10	143	669	88
Darunter Unfälle mit Beteiligung von Fahrer(n)/-innen von:										
Krafträdern mit Versich.kennz. ²	16	-	-	18	-	34	-	9	28	2
Elektrokleinstfahrzeugen	10	-	2	9	-	10	-	2	9	-
Krafträdern mit amtl. Kennzeichen ³	22	-	7	19	1	22	-	2	23	1
Personenkraftwagen	442	3	96	485	117	514	9	114	564	84
Wohnmobilen	-	-	-	-	-	1	-	-	1	1
Bussen	7	1	-	7	-	5	-	1	5	-
Güterkraftfahrzeugen	78	2	26	81	31	86	3	26	85	16
dar.: Lastkraftwagen										
bis einschl. 3 500 kg ⁴	39	-	12	39	15	39	-	10	39	5
über 3 500 kg ⁴	14	-	5	16	8	16	-	5	15	2
Sattelzugmaschinen	30	2	17	27	11	32	3	14	30	9
Fahrrädern ⁵	121	-	17	108	-	174	1	27	154	-
Fußgänger(n)/-innen	50	1	13	37	-	63	-	22	46	-

¹ Die Tabelle enthält Mehrfachzählungen, da bei einem Unfall mehrere Verkehrsbeteiligungsarten beteiligt sein können.

² einschl. S-Pedelecs und drei- und leichten vierradrigen Kfz

³ einschl. drei- und schweren vierradrigen Kfz

⁴ ohne Lastkraftwagen mit Tankauflagen

⁵ einschl. Pedelecs

und Ortslage im aktuellen Berichtsmonat und -zeitraum

Unfälle mit Personenschaden	Verunglückte			Schwerw. Unfälle mit Sachschaden (i. e. S.)	Unfälle mit Personenschaden	Verunglückte			Schwerw. Unfälle mit Sachschaden (i. e. S.)	Art der Verkehrsbeteiligung ¹
	Getötete	Schwer-	Leicht-			Getötete	Schwer-	Leicht-		
		verletzte					verletzte			
Januar - November 2023					Januar - November 2022					
innerhalb von Ortschaften										
4 727	32	774	4 772	414	4 747	48	807	4 775	477	Unfälle zusammen
										Darunter Unfälle mit Beteiligung von Fahrer(n)/-innen von:
249	1	40	237	2	275	1	52	254	7	Krafträdern mit Versich.kennz. ²
100	-	17	88	2	114	-	14	106	2	Elektrokleinstfahrzeugen
293	1	86	241	2	315	2	86	256	4	Krafträdern mit amtl. Kennzeichen ³
3 550	18	496	3 753	403	3 599	32	551	3 766	466	Personenkraftwagen
1	-	-	1	-	4	-	1	5	1	Wohnmobilen
71	1	12	100	4	65	-	12	101	7	Bussen
351	9	50	393	57	364	8	59	374	58	Güterkraftfahrzeugen dar.: Lastkraftwagen
208	-	31	235	35	227	1	37	239	35	bis einschl. 3 500 kg ⁴
74	3	10	82	7	62	2	7	63	9	über 3 500 kg ⁴
59	2	6	66	12	66	5	11	66	11	Sattelzugmaschinen
1 946	9	309	1 729	1	1 972	18	287	1 770	2	Fahrrädern ⁵
589	12	131	508	-	576	11	130	488	-	Fußgänger(n)/-innen
außerhalb von Ortschaften, einschließlich Autobahn										
2 313	85	844	2 537	367	2 346	100	962	2 402	378	Unfälle zusammen
										Darunter Unfälle mit Beteiligung von Fahrer(n)/-innen von:
84	-	33	68	3	81	2	34	69	2	Krafträdern mit Versich.kennz. ²
6	1	5	1	-	7	-	2	5	-	Elektrokleinstfahrzeugen
259	16	113	176	1	290	15	144	174	5	Krafträdern mit amtl. Kennzeichen ³
1 858	67	660	2 159	316	1 848	75	742	2 080	331	Personenkraftwagen
15	1	1	23	5	10	1	6	9	-	Wohnmobilen
20	-	14	69	-	13	-	4	11	1	Bussen
429	25	139	491	114	465	33	203	468	119	Güterkraftfahrzeugen dar.: Lastkraftwagen
171	13	52	194	44	172	11	72	182	56	bis einschl. 3 500 kg ⁴
80	4	26	100	24	101	11	45	94	16	über 3 500 kg ⁴
220	17	88	235	60	225	22	109	210	63	Sattelzugmaschinen
157	3	56	109	-	179	7	60	130	-	Fahrrädern ⁵
22	6	3	15	-	33	3	9	26	-	Fußgänger(n)/-innen
innerhalb und außerhalb von Ortschaften										
7 040	117	1 618	7 309	781	7 093	148	1 769	7 177	855	Unfälle insgesamt
										Darunter Unfälle mit Beteiligung von Fahrer(n)/-innen von:
333	1	73	305	5	356	3	86	323	9	Krafträdern mit Versich.kennz. ²
106	1	22	89	2	121	-	16	111	2	Elektrokleinstfahrzeugen
552	17	199	417	3	605	17	230	430	9	Krafträdern mit amtl. Kennzeichen ³
5 408	85	1 156	5 912	719	5 447	107	1 293	5 846	797	Personenkraftwagen
16	1	1	24	5	14	1	7	14	1	Wohnmobilen
91	1	26	169	4	78	-	16	112	8	Bussen
780	34	189	884	171	829	41	262	842	177	Güterkraftfahrzeugen dar.: Lastkraftwagen
379	13	83	429	79	399	12	109	421	91	bis einschl. 3 500 kg ⁴
154	7	36	182	31	163	13	52	157	25	über 3 500 kg ⁴
279	19	94	301	72	291	27	120	276	74	Sattelzugmaschinen
2 103	12	365	1 838	1	2 151	25	347	1 900	2	Fahrrädern ⁵
611	18	134	523	-	609	14	139	514	-	Fußgänger(n)/-innen

¹ Die Tabelle enthält Mehrfachzählungen, da bei einem Unfall mehrere Verkehrsbeteiligungsarten beteiligt sein können.

² einschl. S-Pedelecs und drei- und leichten vierradrigen Kfz

³ einschl. drei- und schweren vierradrigen Kfz

⁴ ohne Lastkraftwagen mit Tankaufgaben

⁵ einschl. Pedelecs

8. Straßenverkehrsunfälle und Verunglückte nach kreisfreien Städten und Landkreisen im aktuellen Berichtsmonat

Kreisfreie Stadt Landkreis Land Ortslage	Straßenverkehrsunfälle			Verunglückte			
	insgesamt ¹	mit Personen- schaden	schwer- wiegende Unfälle mit Sachschaden ²	insgesamt	Getötete	Schwer-	Leicht-
						verletzte	
November 2023							
Dessau-Roßlau, Stadt	32	31	1	42	-	3	39
innerorts	28	27	1	38	-	2	36
außerorts ohne Autobahn	3	3	-	3	-	1	2
auf Autobahnen	1	1	-	1	-	-	1
Halle (Saale), Stadt	92	67	25	84	-	9	75
innerorts	88	63	25	79	-	8	71
außerorts ohne Autobahn	4	4	-	5	-	1	4
auf Autobahnen	-	-	-	-	-	-	-
Magdeburg, Landeshauptstadt	78	63	15	75	-	8	67
innerorts	78	63	15	75	-	8	67
außerorts ohne Autobahn	-	-	-	-	-	-	-
auf Autobahnen	-	-	-	-	-	-	-
Altmarkkreis Salzwedel	26	25	1	33	-	5	28
innerorts	10	9	1	9	-	2	7
außerorts ohne Autobahn	16	16	-	24	-	3	21
auf Autobahnen	-	-	-	-	-	-	-
Anhalt-Bitterfeld	43	37	6	48	-	8	40
innerorts	28	24	4	29	-	5	24
außerorts ohne Autobahn	12	11	1	15	-	3	12
auf Autobahnen	3	2	1	4	-	-	4
Börde	57	46	11	59	-	14	45
innerorts	21	19	2	20	-	3	17
außerorts ohne Autobahn	23	22	1	33	-	8	25
auf Autobahnen	13	5	8	6	-	3	3
Burgenlandkreis	68	53	15	66	-	12	54
innerorts	38	30	8	31	-	3	28
außerorts ohne Autobahn	18	18	-	23	-	5	18
auf Autobahnen	12	5	7	12	-	4	8
Harz	46	34	12	43	-	8	35
innerorts	30	20	10	22	-	-	22
außerorts ohne Autobahn	14	12	2	19	-	8	11
auf Autobahnen	2	2	-	2	-	-	2
Jerichower Land	52	20	32	26	2	4	20
innerorts	23	11	12	11	-	2	9
außerorts ohne Autobahn	19	5	14	7	-	1	6
auf Autobahnen	10	4	6	8	2	1	5

¹ ohne übrige Sachschadensunfälle

² Hierzu zählen schwerwiegende Unfälle mit Sachschaden (im engeren Sinne) und sonstige Unfälle unter Einfluss berauschender Mittel.

Noch: 8. Straßenverkehrsunfälle und Verunglückte nach kreisfreien Städten und Landkreisen im aktuellen Berichtsmont

Kreisfreie Stadt Landkreis Land Ortslage	Straßenverkehrsunfälle			Verunglückte			
	insgesamt ¹	mit Personen- schaden	schwer- wiegende Unfälle mit Sachschaden ²	insgesamt	Getötete	Schwer-	Leicht-
						verletzte	
November 2023							
Mansfeld-Südharz	28	23	5	33	-	13	20
innerorts	9	9	-	9	-	3	6
außerorts ohne Autobahn	13	13	-	23	-	9	14
auf Autobahnen	6	1	5	1	-	1	-
Saalekreis	70	44	26	64	1	16	47
innerorts	23	18	5	19	-	5	14
außerorts ohne Autobahn	20	16	4	27	1	6	20
auf Autobahnen	27	10	17	18	-	5	13
Salzlandkreis	38	33	5	45	-	7	38
innerorts	16	15	1	15	-	3	12
außerorts ohne Autobahn	18	15	3	25	-	3	22
auf Autobahnen	4	3	1	5	-	1	4
Stendal	21	18	3	22	-	6	16
innerorts	11	10	1	10	-	2	8
außerorts ohne Autobahn	10	8	2	12	-	4	8
auf Autobahnen	-	-	-	-	-	-	-
Wittenberg	38	34	4	42	1	5	36
innerorts	20	19	1	20	1	2	17
außerorts ohne Autobahn	15	13	2	18	-	3	15
auf Autobahnen	3	2	1	4	-	-	4
Sachsen-Anhalt	689	528	161	682	4	118	560
innerorts	423	337	86	387	1	48	338
außerorts ohne Autobahn	185	156	29	234	1	55	178
auf Autobahnen	81	35	46	61	2	15	44
Kreisfreie Städte	202	161	41	201	-	20	181
Landkreise	487	367	120	481	4	98	379

¹ ohne übrige Sachschadensunfälle

² Hierzu zählen schwerwiegende Unfälle mit Sachschaden (im engeren Sinne) und sonstige Unfälle unter Einfluss berauschender Mittel.

9. Straßenverkehrsunfälle und Verunglückte nach kreisfreien Städten und Landkreisen im aktuellen Berichtszeitraum

Kreisfreie Stadt Landkreis Land	Straßenverkehrsunfälle			Verunglückte			
	insgesamt ¹	mit Personen- schaden	schwer- wiegende Unfälle mit Sachschaden ²	insgesamt	Getötete	Schwer-	Leicht-
						verletzte	
Januar bis November 2023							
Dessau-Roßlau, Stadt	261	249	12	306	2	29	275
Halle (Saale), Stadt	999	854	145	986	4	124	858
Magdeburg, Landeshauptstadt	1 060	892	168	1 072	5	114	953
Altmarkkreis Salzwedel	276	241	35	292	8	39	245
Anhalt-Bitterfeld	542	499	43	709	5	167	537
Börde	624	551	73	751	11	155	585
Burgenlandkreis	680	557	123	748	10	138	600
Harz	766	664	102	848	13	146	689
Jerichower Land	375	298	77	402	11	86	305
Mansfeld-Südharz	379	331	48	446	12	119	315
Saalekreis	824	610	214	821	11	166	644
Salzlandkreis	600	518	82	694	8	147	539
Stendal	352	332	20	426	9	100	317
Wittenberg	488	444	44	543	8	88	447
Sachsen-Anhalt insgesamt	8 226	7 040	1 186	9 044	117	1 618	7 309
Kreisfreie Städte	2 320	1 995	325	2 364	11	267	2 086
Landkreise	5 906	5 045	861	6 680	106	1 351	5 223

¹ ohne übrige Sachschadensunfälle

² Hierzu zählen schwerwiegende Unfälle mit Sachschaden (im engeren Sinne) und sonstige Unfälle unter Einfluss berauschender Mittel.

10. Übrige Sachschadensunfälle nach kreisfreien Städten und Landkreisen

10.1 Übrige Sachschadensunfälle nach kreisfreien Städten und Landkreisen im aktuellen Berichtsmonat

Kreisfreie Stadt Landkreis Land	Übrige Sachschadens- unfälle (ohne Einfluss berauschender Mittel) insgesamt	Davon		
		innerorts	außerorts ohne Autobahn	auf Autobahnen
November 2023				
Dessau-Roßlau, Stadt	198	168	28	2
Halle (Saale), Stadt	542	522	15	5
Magdeburg, Landeshauptstadt	612	594	12	6
Altmarkkreis Salzwedel	255	100	155	-
Anhalt-Bitterfeld	407	259	129	19
Börde	438	173	199	66
Burgenlandkreis	424	253	136	35
Harz	470	334	122	14
Jerichower Land	221	112	76	33
Mansfeld-Südharz	315	186	111	18
Saalekreis	451	242	163	46
Salzlandkreis	304	186	101	17
Stendal	312	155	157	-
Wittenberg	342	183	134	25
Sachsen-Anhalt insgesamt	5 291	3 467	1 538	286
Kreisfreie Städte	1 352	1 284	55	13
Landkreise	3 939	2 183	1 483	273

10.2 Übrige Sachschadensunfälle nach kreisfreien Städten und Landkreisen im aktuellen Berichtszeitraum

Kreisfreie Stadt Landkreis Land	Übrige Sachschadens- unfälle (ohne Einfluss berauschender Mittel) insgesamt	Davon		
		innerorts	außerorts ohne Autobahn	auf Autobahnen
Januar bis November 2023				
Dessau-Roßlau, Stadt	1 984	1 685	271	28
Halle (Saale), Stadt	5 456	5 291	141	24
Magdeburg, Landeshauptstadt	6 214	5 976	104	134
Altmarkkreis Salzwedel	2 459	1 106	1 353	-
Anhalt-Bitterfeld	4 012	2 518	1 289	205
Börde	4 255	1 863	1 782	610
Burgenlandkreis	4 258	2 537	1 366	355
Harz	4 850	3 429	1 236	185
Jerichower Land	2 455	1 248	806	401
Mansfeld-Südharz	3 320	2 009	1 102	209
Saalekreis	4 558	2 469	1 459	630
Salzlandkreis	4 132	2 501	1 250	381
Stendal	3 295	1 635	1 660	-
Wittenberg	3 329	1 985	1 175	169
Sachsen-Anhalt insgesamt	54 577	36 252	14 994	3 331
Kreisfreie Städte	13 654	12 952	516	186
Landkreise	40 923	23 300	14 478	3 145

11. Getötete und Verletzte im Straßenverkehr nach Art der

Art der Verkehrsbeteiligung Ortslage	Getötete			Schwerverletzte			Leichtverletzte			Verunglückte insgesamt		
	Nov.		Zu- bzw. Abnahme (-)	Nov.		Zu- bzw. Abnahme (-)	Nov.		Zu- bzw. Abnahme (-)	Nov.		Zu- bzw. Abnahme (-)
	2023	2022		2023	2022		2023	2022		2023	2022	
	Anzahl		um %	Anzahl		um %	Anzahl		um %	Anzahl		um %
Fahrer/-innen und Mitfahrer/-innen von												
Krafträdern mit Versicherungskennz. ¹	-	-	-	-	9	X	18	27	-33,3	18	36	-50,0
innerorts	-	-	-	-	7	X	11	22	-50,0	11	29	-62,1
außerorts	-	-	-	-	2	X	7	5	X	7	7	-
Elektrokleinstfahrzeugen	-	-	-	2	2	-	7	7	-	9	9	-
innerorts	-	-	-	2	1	X	7	7	-	9	8	X
außerorts	-	-	-	-	1	X	-	-	-	-	1	X
Krafträdern mit amtl. Kennzeichen ²	-	-	-	7	2	X	18	20	-10,0	25	22	13,6
innerorts	-	-	-	5	1	X	15	13	15,4	20	14	42,9
außerorts	-	-	-	2	1	X	3	7	X	5	8	X
Personenkraftwagen	2	9	X	69	73	-5,5	334	393	-15,0	405	475	-14,7
innerorts	-	6	X	13	17	-23,5	148	194	-23,7	161	217	-25,8
außerorts	2	3	X	56	56	-	186	199	-6,5	244	258	-5,4
darunter												
18 bis unter 25 Jahre	-	-	-	9	12	X	56	51	9,8	65	63	3,2
innerorts	-	-	-	1	5	X	22	17	29,4	23	22	4,5
außerorts	-	-	-	8	7	X	34	34	-	42	41	2,4
Wohnmobilen	-	-	-	-	-	-	-	-	-	-	-	-
innerorts	-	-	-	-	-	-	-	-	-	-	-	-
außerorts	-	-	-	-	-	-	-	-	-	-	-	-
Bussen	-	-	-	-	1	X	6	2	X	6	3	X
innerorts	-	-	-	-	1	X	4	2	X	4	3	X
außerorts	-	-	-	-	-	-	2	-	X	2	-	X
Güterkraftfahrzeugen	1	-	X	9	6	X	27	19	42,1	37	25	48,0
innerorts	-	-	-	2	-	X	6	8	X	8	8	-
außerorts	1	-	X	7	6	X	21	11	90,9	29	17	70,6
Landwirtschaftlichen Zugmaschinen	-	-	-	1	1	-	-	1	X	1	2	X
innerorts	-	-	-	-	1	X	-	-	-	-	1	X
außerorts	-	-	-	1	-	X	-	1	X	1	1	-
Übrigen Kraftfahrzeugen	-	-	-	-	1	X	2	2	-	2	3	X
innerorts	-	-	-	-	1	X	2	1	X	2	2	-
außerorts	-	-	-	-	-	-	-	1	X	-	1	X

¹ einschl. S-Pedelecs und drei- und leichten vierradrigen Kfz² einschl. drei- und schweren vierradrigen Kfz³ einschl. Pedelecs⁴ einschl. Fußgänger/-innen mit Sport- und Spielgerät

Verkehrsbeteiligung im aktuellen Berichtsmonat und -zeitraum

Getötete			Schwerverletzte			Leichtverletzte			Verunglückte insgesamt			Art der Verkehrsbeteiligung Ortslage
Jan. - Nov.		Zu- bzw. Abnahme (-)	Jan. - Nov.		Zu- bzw. Abnahme (-)	Jan. - Nov.		Zu- bzw. Abnahme (-)	Jan. - Nov.		Zu- bzw. Abnahme (-)	
2023	2022		2023	2022		2023	2022		2023	2022		
Anzahl	um %	Anzahl	um %	Anzahl	um %	Anzahl	um %	Anzahl	um %			
												Fahrer/-innen und Mitfahrer/-innen von
1	2	X	68	81	-16,0	282	294	-4,1	351	377	-6,9	Krafträdern mit Versicherungskennz. ¹
1	1	-	36	50	-28,0	219	234	-6,4	256	285	-10,2	innerorts
-	1	X	32	31	3,2	63	60	5,0	95	92	3,3	außerorts
1	-	X	19	16	18,8	79	94	-16,0	99	110	-10,0	Elektrokleinstfahrzeugen
-	-	-	15	14	7,1	78	89	-12,4	93	103	-9,7	innerorts
1	-	X	4	2	X	1	5	X	6	7	X	außerorts
17	17	-	191	224	-14,7	369	383	-3,7	577	624	-7,5	Krafträdern mit amtl. Kennzeichen ²
1	2	X	83	84	-1,2	219	235	-6,8	303	321	-5,6	innerorts
16	15	6,7	108	140	-22,9	150	148	1,4	274	303	-9,6	außerorts
47	71	-33,8	763	862	-11,5	3 883	3 739	3,9	4 693	4 672	0,4	Personenkraftwagen
8	15	X	192	229	-16,2	1 954	1 888	3,5	2 154	2 132	1,0	innerorts
39	56	-30,4	571	633	-9,8	1 929	1 851	4,2	2 539	2 540	0,0	außerorts
5	3	X	101	121	-16,5	647	598	8,2	753	722	4,3	darunter
-	1	X	32	29	10,3	308	267	15,4	340	297	14,5	18 bis unter 25 Jahre
5	2	X	69	92	-25,0	339	331	2,4	413	425	-2,8	innerorts
-	1	X	1	1	-	12	7	X	13	9	X	außerorts
-	-	-	-	-	-	-	2	X	-	2	X	Wohnmobilen
-	1	X	1	1	-	12	5	X	13	7	X	innerorts
-	-	-	20	5	X	131	73	79,5	151	78	93,6	außerorts
-	-	-	6	5	X	70	71	-1,4	76	76	-	Bussen
-	-	-	14	-	X	61	2	X	75	2	X	innerorts
20	17	17,6	52	91	-42,9	264	245	7,8	336	353	-4,8	außerorts
-	1	X	9	12	X	81	68	19,1	90	81	11,1	Güterkraftfahrzeugen
20	16	25,0	43	79	-45,6	183	177	3,4	246	272	-9,6	innerorts
-	1	X	15	14	7,1	18	19	-5,3	33	34	-2,9	außerorts
-	-	-	3	4	X	7	9	X	10	13	-23,1	Landwirtschaftlichen
-	1	X	12	10	20,0	11	10	10,0	23	21	9,5	Zugmaschinen
2	-	X	4	5	X	25	23	8,7	31	28	10,7	innerorts
2	-	X	4	4	-	19	19	-	25	23	8,7	Kraftfahrzeugen
-	-	-	-	1	X	6	4	X	6	5	X	innerorts
												außerorts

¹ einschl. S-Pedelecs und drei- und leichten vierrädrigen Kfz² einschl. drei- und schweren vierrädrigen Kfz³ einschl. Pedelecs⁴ einschl. Fußgänger/-innen mit Sport- und Spielgerät

Noch: 11. Getötete und Verletzte im Straßenverkehr nach Art der

Art der Verkehrsbeteiligung	Getötete			Schwerverletzte			Leichtverletzte			Verunglückte insgesamt		
	Nov.		Zu- bzw. Abnahme (-)	Nov.		Zu- bzw. Abnahme (-)	Nov.		Zu- bzw. Abnahme (-)	Nov.		Zu- bzw. Abnahme (-)
	2023	2022		2023	2022		2023	2022		2023	2022	
	Anzahl		um %	Anzahl		um %	Anzahl		um %	Anzahl		um %
Kraftfahrz. zusammen	3	9	X	88	95	-7,4	412	471	-12,5	503	575	-12,5
innerorts	-	6	X	22	29	-24,1	193	247	-21,9	215	282	-23,8
außerorts	3	3	-	66	66	-	219	224	-2,2	288	293	-1,7
Fahrer/-innen und Mitfahrer/-innen von												
Fahrrädern ³	-	1	X	16	25	-36,0	103	145	-29,0	119	171	-30,4
innerorts	-	1	X	12	21	-42,9	101	139	-27,3	113	161	-29,8
außerorts	-	-	-	4	4	-	2	6	X	6	10	X
darunter												
unter 15 Jahren	-	-	-	1	1	-	8	19	X	9	20	X
innerorts	-	-	-	1	1	-	8	19	X	9	20	X
außerorts	-	-	-	-	-	-	-	-	-	-	-	-
anderen Fahrzeugen	-	-	-	1	1	-	9	10	X	10	11	-9,1
innerorts	-	-	-	1	1	-	9	10	X	10	11	-9,1
außerorts	-	-	-	-	-	-	-	-	-	-	-	-
Fußgänger/-innen ⁴	1	-	X	13	22	-40,9	36	43	-16,3	50	65	-23,1
innerorts	1	-	X	13	18	-27,8	35	41	-14,6	49	59	-16,9
außerorts	-	-	-	-	4	X	1	2	X	1	6	X
darunter												
unter 15 Jahren	-	-	-	2	5	X	4	7	X	6	12	X
innerorts	-	-	-	2	3	X	3	7	X	5	10	X
außerorts	-	-	-	-	2	X	1	-	X	1	2	X
65 Jahre und mehr	1	-	X	4	9	X	14	4	X	19	13	46,2
innerorts	1	-	X	4	8	X	14	4	X	19	12	58,3
außerorts	-	-	-	-	1	X	-	-	-	-	1	X
Andere Personen	-	-	-	-	-	-	-	-	-	-	-	-
innerorts	-	-	-	-	-	-	-	-	-	-	-	-
außerorts	-	-	-	-	-	-	-	-	-	-	-	-
Insgesamt	4	10	X	118	143	-17,5	560	669	-16,3	682	822	-17,0
innerorts	1	7	X	48	69	-30,4	338	437	-22,7	387	513	-24,6
außerorts	3	3	-	70	74	-5,4	222	232	-4,3	295	309	-4,5
darunter												
unter 15 Jahren	-	-	-	8	8	-	36	50	-28,0	44	58	-24,1
innerorts	-	-	-	3	4	X	21	43	-51,2	24	47	-48,9
außerorts	-	-	-	5	4	X	15	7	X	20	11	81,8
65 Jahre und mehr	1	4	X	23	29	-20,7	89	102	-12,7	113	135	-16,3
innerorts	1	4	X	16	19	-15,8	67	72	-6,9	84	95	-11,6
außerorts	-	-	-	7	10	X	22	30	-26,7	29	40	-27,5

¹ einschl. S-Pedelecs und drei- und leichten vierradrigen Kfz² einschl. drei- und schweren vierradrigen Kfz³ einschl. Pedelecs⁴ einschl. Fußgänger/-innen mit Sport- und Spielgerät

Verkehrsbeteiligung im aktuellen Berichtsmonat und -zeitraum

Getötete			Schwerverletzte			Leichtverletzte			Verunglückte insgesamt			Art der Verkehrsbeteiligung Ortslage
Jan. - Nov.		Zu- bzw. Abnahme (-)	Jan. - Nov.		Zu- bzw. Abnahme (-)	Jan. - Nov.		Zu- bzw. Abnahme (-)	Jan. - Nov.		Zu- bzw. Abnahme (-)	
2023	2022		2023	2022		2023	2022		2023	2022		
Anzahl	um %	Anzahl	um %	Anzahl	um %	Anzahl	um %	Anzahl	um %			
88	109	-19,3	1 133	1 299	-12,8	5 063	4 877	3,8	6 284	6 285	0,0	Kraftfahrz. zusammen innerorts außerorts
12	19	-36,8	348	402	-13,4	2 647	2 615	1,2	3 007	3 036	-1,0	
76	90	-15,6	785	897	-12,5	2 416	2 262	6,8	3 277	3 249	0,9	
												Fahrer/-innen und Mitfahrer/-innen von
12	25	-52,0	351	329	6,7	1 731	1 791	-3,4	2 094	2 145	-2,4	Fahrrädern ³
9	18	X	295	274	7,7	1 628	1 673	-2,7	1 932	1 965	-1,7	innerorts
3	7	X	56	55	1,8	103	118	-12,7	162	180	-10,0	außerorts
-	-	-	20	18	11,1	208	203	2,5	228	221	3,2	darunter unter 15 Jahren
-	-	-	19	17	11,8	206	197	4,6	225	214	5,1	innerorts
-	-	-	1	1	-	2	6	X	3	7	X	außerorts
-	-	-	6	9	X	45	51	-11,8	51	60	-15,0	anderen Fahrzeugen
-	-	-	6	7	X	40	51	-21,6	46	58	-20,7	innerorts
-	-	-	-	2	X	5	-	X	5	2	X	außerorts
17	14	21,4	128	132	-3,0	466	448	4,0	611	594	2,9	Fußgänger/-innen ⁴
11	11	-	125	124	0,8	453	429	5,6	589	564	4,4	innerorts
6	3	X	3	8	X	13	19	-31,6	22	30	-26,7	außerorts
1	-	X	39	32	21,9	115	107	7,5	155	139	11,5	darunter unter 15 Jahren
1	-	X	39	30	30,0	114	105	8,6	154	135	14,1	innerorts
-	-	-	-	2	X	1	2	X	1	4	X	außerorts
5	10	X	34	42	-19,0	102	88	15,9	141	140	0,7	65 Jahre und mehr
5	9	X	33	40	-17,5	101	86	17,4	139	135	3,0	innerorts
-	1	X	1	2	X	1	2	X	2	5	X	außerorts
-	-	-	-	-	-	4	10	X	4	10	X	Andere Personen
-	-	-	-	-	-	4	7	X	4	7	X	innerorts
-	-	-	-	-	-	-	3	X	-	3	X	außerorts
117	148	-20,9	1 618	1 769	-8,5	7 309	7 177	1,8	9 044	9 094	-0,5	Insgesamt
32	48	-33,3	774	807	-4,1	4 772	4 775	-0,1	5 578	5 630	-0,9	innerorts
85	100	-15,0	844	962	-12,3	2 537	2 402	5,6	3 466	3 464	0,1	außerorts
1	1	-	96	100	-4,0	618	624	-1,0	715	725	-1,4	darunter unter 15 Jahren
1	-	X	63	62	1,6	485	483	0,4	549	545	0,7	innerorts
-	1	X	33	38	-13,2	133	141	-5,7	166	180	-7,8	außerorts
38	58	-34,5	347	374	-7,2	1 086	1 104	-1,6	1 471	1 536	-4,2	65 Jahre und mehr
21	29	-27,6	203	215	-5,6	772	805	-4,1	996	1049	-5,1	innerorts
17	29	-41,4	144	159	-9,4	314	299	5,0	475	487	-2,5	außerorts

¹ einschl. S-Pedelecs und drei- und leichten vierrädrigen Kfz² einschl. drei- und schweren vierrädrigen Kfz³ einschl. Pedelecs⁴ einschl. Fußgänger/-innen mit Sport- und Spielgerät

12. Getötete und Verletzte im Straßenverkehr nach Art der Verkehrsbeteiligung,

Im Alter von ... bis unter ... Jahren	Ins-gesamt	Darunter				Ins-gesamt	Darunter				Zu- bzw. Abnahme (-)				
		Fahrer/-innen und Mitfahrer/-innen von			Fußgänger/-innen ³		Fahrer/-innen und Mitfahrer/-innen von			Fußgänger/-innen ³	Fahrer/-innen und Mitfahrer/-innen von			Fußgänger/-innen ³	
		Per-sonen-kraft-wagen	Kraft-rädern mit amtl. Kennz. ¹	Fahr-rädern ²			Per-sonen-kraft-wagen	Kraft-rädern mit amtl. Kennz. ¹	Fahr-rädern ²		Per-sonen-kraft-wagen	Kraft-rädern mit amtl. Kennz. ¹	Fahr-rädern ²		
Geschlecht	November 2023					November 2022					Veränderung gegenüber Vorjahr				
	Anzahl					Anzahl					um %				
Getötete															
unter 15	-	-	-	-	-	-	-	-	-	-	-	-	-	-	-
männlich	-	-	-	-	-	-	-	-	-	-	-	-	-	-	-
weiblich	-	-	-	-	-	-	-	-	-	-	-	-	-	-	-
15 - 18	1	1	-	-	-	1	1	-	-	-	-	-	-	-	-
männlich	1	1	-	-	-	-	-	-	-	-	X	X	-	-	-
weiblich	-	-	-	-	-	1	1	-	-	-	X	X	-	-	-
18 - 21	-	-	-	-	-	-	-	-	-	-	-	-	-	-	-
männlich	-	-	-	-	-	-	-	-	-	-	-	-	-	-	-
weiblich	-	-	-	-	-	-	-	-	-	-	-	-	-	-	-
21 - 25	-	-	-	-	-	-	-	-	-	-	-	-	-	-	-
männlich	-	-	-	-	-	-	-	-	-	-	-	-	-	-	-
weiblich	-	-	-	-	-	-	-	-	-	-	-	-	-	-	-
25 - 35	-	-	-	-	-	1	1	-	-	-	X	X	-	-	-
männlich	-	-	-	-	-	1	1	-	-	-	X	X	-	-	-
weiblich	-	-	-	-	-	-	-	-	-	-	-	-	-	-	-
35 - 45	1	-	-	-	-	3	3	-	-	-	X	X	-	-	-
männlich	1	-	-	-	-	2	2	-	-	-	X	X	-	-	-
weiblich	-	-	-	-	-	1	1	-	-	-	X	X	-	-	-
45 - 55	1	1	-	-	-	-	-	-	-	-	X	X	-	-	-
männlich	1	1	-	-	-	-	-	-	-	-	X	X	-	-	-
weiblich	-	-	-	-	-	-	-	-	-	-	-	-	-	-	-
55 - 65	-	-	-	-	-	1	1	-	-	-	X	X	-	-	-
männlich	-	-	-	-	-	1	1	-	-	-	X	X	-	-	-
weiblich	-	-	-	-	-	-	-	-	-	-	-	-	-	-	-
65 und mehr	1	-	-	-	1	4	3	-	1	-	X	X	-	X	X
männlich	-	-	-	-	-	2	1	-	1	-	X	X	-	X	-
weiblich	1	-	-	-	1	2	2	-	-	-	X	X	-	-	X
Zusammen	4	2	-	-	1	10	9	-	1	-	X	X	-	X	X
männlich	3	2	-	-	-	6	5	-	1	-	X	X	-	X	-
weiblich	1	-	-	-	1	4	4	-	-	-	X	X	-	-	X
Ohne Angabe	-	-	-	-	-	-	-	-	-	-	-	-	-	-	-
Zusammen	4	2	-	-	1	10	9	-	1	-	X	X	-	X	X

¹ einschl. drei- und schweren vierrädrigen Kraftfahrzeugen² einschl. Pedelecs³ einschl. Fußgänger/-innen mit Sport- und Spielgerät

Altersgruppen und Geschlecht im aktuellen Berichtsmonat und -zeitraum

Ins-gesamt	Darunter				Ins-gesamt	Darunter				Zu- bzw. Abnahme (-)				Im Alter von ... bis unter ... Jahren	
	Fahrer/-innen und Mitfahrer/-innen von			Fuß-gänger/-innen ³		Fahrer/-innen und Mitfahrer/-innen von			Fuß-gänger/-innen ³	Ins-gesamt	Fahrer/-innen und Mitfahrer/-innen von				Fuß-gänger/-innen ³
	Per-sonen-kraft-wagen	Kraft-rädern mit amtl. Kennz. ¹	Fahr-rädern ²			Per-sonen-kraft-wagen	Kraft-rädern mit amtl. Kennz. ¹	Fahr-rädern ²			Per-sonen-kraft-wagen	Kraft-rädern mit amtl. Kennz. ¹	Fahr-rädern ²		
Januar - November 2023					Januar - November 2022					Veränderung gegenüber Vorjahr				Geschlecht	
Anzahl					Anzahl					um %					
Getötete															
1	-	-	-	1	1	1	-	-	-	-	X	-	-	X	unter 15
1	-	-	-	1	1	1	-	-	-	-	X	-	-	X	männlich
-	-	-	-	-	-	-	-	-	-	-	-	-	-	-	weiblich
3	2	1	-	-	1	1	-	-	-	X	X	X	-	-	15 - 18
1	1	-	-	-	-	-	-	-	-	X	X	-	-	-	männlich
2	1	1	-	-	1	1	-	-	-	X	-	X	-	-	weiblich
4	2	-	-	1	5	1	2	-	-	X	X	X	-	X	18 - 21
3	1	-	-	1	5	1	2	-	-	X	-	X	-	X	männlich
1	1	-	-	-	-	-	-	-	-	X	X	-	-	-	weiblich
5	3	1	-	1	4	2	-	-	1	X	X	X	-	-	21 - 25
4	3	1	-	-	3	1	-	-	1	X	X	X	-	X	männlich
1	-	-	-	1	1	1	-	-	-	-	X	-	-	X	weiblich
11	5	1	-	2	10	4	3	-	2	10,0	X	X	-	-	25 - 35
10	4	1	-	2	9	4	3	-	1	X	-	X	-	X	männlich
1	1	-	-	-	1	-	-	-	1	-	X	-	-	X	weiblich
21	6	5	-	6	22	12	2	-	-	-4,5	X	X	-	X	35 - 45
20	6	5	-	5	18	9	2	-	-	11,1	X	X	-	X	männlich
1	-	-	-	1	4	3	-	-	-	X	X	-	-	X	weiblich
19	6	6	-	1	18	5	8	1	1	5,6	X	X	X	-	45 - 55
17	5	5	-	1	15	3	7	1	1	13,3	X	X	X	-	männlich
2	1	1	-	-	3	2	1	-	-	X	X	-	-	-	weiblich
15	7	3	3	-	29	15	2	7	-	-48,3	X	X	X	-	55 - 65
10	4	3	2	-	24	11	2	6	-	-58,3	X	X	X	-	männlich
5	3	-	1	-	5	4	-	1	-	-	X	-	-	-	weiblich
38	16	-	9	5	58	30	-	17	10	-34,5	-46,7	-	X	X	65 und mehr
24	10	-	7	2	38	20	-	11	6	-36,8	-50,0	-	X	X	männlich
14	6	-	2	3	20	10	-	6	4	-30,0	X	-	X	X	weiblich
117	47	17	12	17	148	71	17	25	14	-20,9	-33,8	-	-52,0	21,4	Zusammen
90	34	15	9	12	113	50	16	18	9	-20,4	-32,0	-6,3	X	X	männlich
27	13	2	3	5	35	21	1	7	5	-22,9	-38,1	X	X	-	weiblich
-	-	-	-	-	-	-	-	-	-	-	-	-	-	-	Ohne Angabe
117	47	17	12	17	148	71	17	25	14	-20,9	-33,8	-	-52,0	21,4	Zusammen

¹ einschl. drei- und schweren vierrädrigen Kraftfahrzeugen

² einschl. Pedelecs

³ einschl. Fußgänger/-innen mit Sport- und Spielgerät

Noch 12. Getötete und Verletzte im Straßenverkehr nach Art der Verkehrsbeteiligung,

Im Alter von ... bis unter ... Jahren	Ins- gesamt	Darunter				Ins- gesamt	Darunter				Zu- bzw. Abnahme (-)				
		Fahrer/-innen und Mitfahrer/-innen von			Fuß- gänger/ -innen ³		Fahrer/-innen und Mitfahrer/-innen von			Fuß- gänger/ -innen ³	Ins- gesamt	Fahrer/-innen und Mitfahrer/-innen von			Fuß- gänger/ -innen ³
		Per- sonen- kraft- wagen	Kraft- rädern mit amtl. Kennz. ¹	Fahr- rädern ²			Per- sonen- kraft- wagen	Kraft- rädern mit amtl. Kennz. ¹	Fahr- rädern ²			Per- sonen- kraft- wagen	Kraft- rädern mit amtl. Kennz. ¹	Fahr- rädern ²	
Geschlecht	Anzahl					um %									
Schwerverletzte															
unter 15	8	5	-	1	2	8	2	-	1	5	-	X	-	-	X
männlich	4	3	-	-	1	2	2	-	-	-	X	X	-	-	X
weiblich	4	2	-	1	1	6	-	-	1	5	X	X	-	-	X
15 - 18	9	3	3	-	3	7	-	1	-	-	X	X	X	-	X
männlich	3	1	2	-	-	6	-	1	-	-	X	X	X	-	-
weiblich	6	2	1	-	3	1	-	-	-	-	X	X	X	-	X
18 - 21	8	7	-	1	-	5	4	-	1	-	X	X	-	-	-
männlich	5	4	-	1	-	3	2	-	1	-	X	X	-	-	-
weiblich	3	3	-	-	-	2	2	-	-	-	X	X	-	-	-
21 - 25	5	2	-	2	-	11	8	-	2	1	X	X	-	-	X
männlich	4	1	-	2	-	7	5	-	2	-	X	X	-	-	-
weiblich	1	1	-	-	-	4	3	-	-	1	X	X	-	-	X
25 - 35	13	13	-	-	-	21	11	-	5	2	-38,1	18,2	-	X	X
männlich	7	7	-	-	-	11	7	-	2	1	X	-	-	X	X
weiblich	6	6	-	-	-	10	4	-	3	1	X	X	-	X	X
35 - 45	14	9	-	2	1	20	13	-	3	2	-30,0	X	-	X	X
männlich	9	6	-	1	-	14	9	-	1	2	X	X	-	-	X
weiblich	5	3	-	1	1	6	4	-	2	-	X	X	-	X	X
45 - 55	15	9	1	1	1	16	11	-	2	1	-6,3	X	X	X	-
männlich	8	4	1	1	1	11	7	-	2	1	X	X	X	X	-
weiblich	7	5	-	-	-	5	4	-	-	-	X	X	-	-	-
55 - 65	23	14	2	1	2	26	16	1	3	2	-11,5	-12,5	X	X	-
männlich	18	9	2	1	2	14	8	1	1	2	28,6	X	X	-	-
weiblich	5	5	-	-	-	12	8	-	2	-	X	X	-	X	-
65 und mehr	23	7	1	8	4	29	8	-	8	9	-20,7	X	X	-	X
männlich	12	5	1	3	1	18	6	-	7	1	-33,3	X	X	X	-
weiblich	11	2	-	5	3	11	2	-	1	8	-	-	-	X	X
Zusammen	118	69	7	16	13	143	73	2	25	22	-17,5	-5,5	X	-36,0	-40,9
männlich	70	40	6	9	5	86	46	2	16	7	-18,6	-13,0	X	X	X
weiblich	48	29	1	7	8	57	27	-	9	15	-15,8	7,4	X	X	X
Ohne Angabe	-	-	-	-	-	-	-	-	-	-	-	-	-	-	-
Zusammen	118	69	7	16	13	143	73	2	25	22	-17,5	-5,5	X	-36,0	-40,9

¹ einschl. drei- und schweren vierrädrigen Kraftfahrzeugen² einschl. Pedelecs³ einschl. Fußgänger/-innen mit Sport- und Spielgerät

Altersgruppen und Geschlecht im aktuellen Berichtsmonat und -zeitraum

Ins- gesamt	Darunter				Ins- gesamt	Darunter				Zu- bzw. Abnahme (-)				Im Alter von ... bis unter ... Jahren	Geschlecht	
	Fahrer/-innen und Mitfahrer/-innen von			Fuß- gänger/ -innen ³		Fahrer/-innen und Mitfahrer/-innen von			Fuß- gänger/ -innen ³	Ins- gesamt	Fahrer/-innen und Mitfahrer/-innen von					Fuß- gänger/ -innen ³
	Per- sonen- kraft- wagen	Kraft- rädern mit amtl. Kennz. ¹	Fahr- rädern ²			Per- sonen- kraft- wagen	Kraft- rädern mit amtl. Kennz. ¹	Fahr- rädern ²			Per- sonen- kraft- wagen	Kraft- rädern mit amtl. Kennz. ¹	Fahr- rädern ²			
Januar - November 2023					Januar - November 2022					Veränderung gegenüber Vorjahr						
Anzahl					Anzahl					um %						
Schwerverletzte																
96	33	-	20	39	100	39	4	18	32	-4,0	-15,4	X	11,1	21,9	unter 15	
56	14	-	14	27	59	19	1	14	21	-5,1	-26,3	X	-	28,6	männlich	
40	19	-	6	12	41	20	3	4	11	-2,4	-5,0	X	X	9,1	weiblich	
97	14	33	8	6	108	28	16	13	6	-10,2	-50,0	X	X	-	15 - 18	
60	8	20	7	1	77	18	16	10	2	-22,1	X	25,0	X	X	männlich	
37	6	13	1	5	31	10	-	3	4	19,4	X	X	X	X	weiblich	
91	50	19	10	4	87	52	15	7	4	4,6	-3,8	26,7	X	-	18 - 21	
57	26	14	7	2	57	28	15	6	2	-	-7,1	-6,7	X	-	männlich	
34	24	5	3	2	30	24	-	1	2	13,3	-	X	X	-	weiblich	
91	51	11	14	3	106	69	15	10	3	-14,2	-26,1	-26,7	40,0	-	21 - 25	
57	28	9	9	-	76	49	12	8	2	-25,0	-42,9	X	X	X	männlich	
34	23	2	5	3	30	20	3	2	1	13,3	15,0	X	X	X	weiblich	
201	117	24	31	8	244	153	33	31	4	-17,6	-23,5	-27,3	-	X	25 - 35	
131	69	20	23	3	164	97	25	21	3	-20,1	-28,9	-20,0	9,5	-	männlich	
70	48	4	8	5	80	56	8	10	1	-12,5	-14,3	X	X	X	weiblich	
239	116	27	53	11	237	123	34	34	10	0,8	-5,7	-20,6	55,9	10,0	35 - 45	
164	68	23	39	6	164	68	28	25	10	-	-	-17,9	56,0	X	männlich	
75	48	4	14	5	73	55	6	9	-	2,7	-12,7	X	X	X	weiblich	
202	90	33	41	13	212	99	31	38	11	-4,7	-9,1	6,5	7,9	18,2	45 - 55	
134	43	32	27	11	137	50	27	25	7	-2,2	-14,0	18,5	8,0	X	männlich	
68	47	1	14	2	75	49	4	13	4	-9,3	-4,1	X	7,7	X	weiblich	
254	132	27	60	10	301	129	51	66	20	-15,6	2,3	-47,1	-9,1	-50,0	55 - 65	
165	73	24	43	5	189	65	48	37	10	-12,7	12,3	-50,0	16,2	X	männlich	
89	59	3	17	5	112	64	3	29	10	-20,5	-7,8	-	-41,4	X	weiblich	
347	160	17	114	34	374	170	25	112	42	-7,2	-5,9	-32,0	1,8	-19,0	65 und mehr	
192	92	15	60	9	213	90	25	68	10	-9,9	2,2	-40,0	-11,8	X	männlich	
155	68	2	54	25	161	80	-	44	32	-3,7	-15,0	X	22,7	-21,9	weiblich	
1 618	763	191	351	128	1 769	862	224	329	132	-8,5	-11,5	-14,7	6,7	-3,0	Zusammen	
1 016	421	157	229	64	1 136	484	197	214	67	-10,6	-13,0	-20,3	7,0	-4,5	männlich	
602	342	34	122	64	633	378	27	115	65	-4,9	-9,5	25,9	6,1	-1,5	weiblich	
-	-	-	-	-	-	-	-	-	-	-	-	-	-	-	Ohne Angabe	
1 618	763	191	351	128	1 769	862	224	329	132	-8,5	-11,5	-14,7	6,7	-3,0	Zusammen	

¹ einschl. drei- und schweren vierrädrigen Kraftfahrzeugen² einschl. Pedelecs³ einschl. Fußgänger/-innen mit Sport- und Spielgerät

Noch 12. Getötete und Verletzte im Straßenverkehr nach Art der Verkehrsbeteiligung,

Im Alter von ... bis unter ... Jahren	Ins- gesamt	Darunter				Ins- gesamt	Darunter				Zu- bzw. Abnahme (-)				
		Fahrer/-innen und Mitfahrer/-innen von			Fuß- gänger/ -innen ³		Fahrer/-innen und Mitfahrer/-innen von			Fuß- gänger/ -innen ³	Ins- gesamt	Fahrer/-innen und Mitfahrer/-innen von			Fuß- gänger/ -innen ³
		Per- sonen- kraft- wagen	Kraft- rädern mit amtl. Kennz. ¹	Fahr- rädern ²			Per- sonen- kraft- wagen	Kraft- rädern mit amtl. Kennz. ¹	Fahr- rädern ²			Per- sonen- kraft- wagen	Kraft- rädern mit amtl. Kennz. ¹	Fahr- rädern ²	
Geschlecht	Anzahl					um %									
Leichtverletzte															
unter 15	36	19	1	8	4	50	22	-	19	7	-28,0	-13,6	X	X	X
männlich	18	9	1	5	3	33	11	-	17	4	-45,5	X	X	X	X
weiblich	18	10	-	3	1	17	11	-	2	3	5,9	-9,1	-	X	X
15 - 18	42	9	10	7	3	54	12	11	9	5	-22,2	X	-9,1	X	X
männlich	23	4	5	4	2	30	3	8	7	2	-23,3	X	X	X	-
weiblich	19	5	5	3	1	24	9	3	2	3	-20,8	X	X	X	X
18 - 21	39	29	4	1	1	38	23	4	7	1	2,6	26,1	-	X	-
männlich	22	15	3	-	1	27	16	4	4	-	-18,5	-6,3	X	X	X
weiblich	17	14	1	1	-	11	7	-	3	1	54,5	X	X	X	X
21 - 25	39	27	-	6	2	41	28	-	10	2	-4,9	-3,6	-	X	-
männlich	19	8	-	6	2	24	14	-	9	-	-20,8	X	-	X	X
weiblich	20	19	-	-	-	17	14	-	1	2	17,6	35,7	-	X	X
25 - 35	76	45	-	16	4	99	66	1	15	5	-23,2	-31,8	X	6,7	X
männlich	42	19	-	10	3	48	30	1	9	-	-12,5	-36,7	X	X	X
weiblich	34	26	-	6	1	50	36	-	6	5	-32,0	-27,8	-	-	X
35 - 45	91	61	-	12	6	119	85	2	16	7	-23,5	-28,2	X	-25,0	X
männlich	46	24	-	10	3	53	35	2	5	3	-13,2	-31,4	X	X	-
weiblich	45	37	-	2	3	66	50	-	11	4	-31,8	-26,0	-	X	X
45 - 55	67	44	1	13	2	69	45	-	15	4	-2,9	-2,2	X	-13,3	X
männlich	35	20	1	7	1	29	17	-	7	2	20,7	17,6	X	-	X
weiblich	32	24	-	6	1	40	28	-	8	2	-20,0	-14,3	-	X	X
55 - 65	80	56	2	15	-	95	53	2	22	7	-15,8	5,7	-	-31,8	X
männlich	46	28	2	11	-	49	25	1	10	4	-6,1	12,0	X	10,0	X
weiblich	34	28	-	4	-	46	28	1	12	3	-26,1	-	X	X	X
65 und mehr	89	44	-	25	14	102	59	-	31	4	-12,7	-25,4	-	-19,4	X
männlich	51	29	-	15	3	53	30	-	16	1	-3,8	-3,3	-	-6,3	X
weiblich	38	15	-	10	11	49	29	-	15	3	-22,4	-48,3	-	-33,3	X
Zusammen	559	334	18	103	36	667	393	20	144	42	-16,2	-15,0	-10,0	-28,5	-14,3
männlich	302	156	12	68	18	346	181	16	84	16	-12,7	-13,8	-25,0	-19,0	12,5
weiblich	257	178	6	35	18	320	212	4	60	26	-19,7	-16,0	X	-41,7	-30,8
Ohne Angabe	1	-	-	-	-	2	-	-	1	1	X	-	-	X	X
Zusammen	560	334	18	103	36	669	393	20	145	43	-16,3	-15,0	-10,0	-29,0	-16,3

¹ einschl. drei- und schweren vierrädrigen Kraftfahrzeugen² einschl. Pedelecs³ einschl. Fußgänger/-innen mit Sport- und Spielgerät

Altersgruppen und Geschlecht im aktuellen Berichtsmonat und -zeitraum

Ins-gesamt	Darunter				Ins-gesamt	Darunter				Zu- bzw. Abnahme (-)				Im Alter von ... bis unter ... Jahren	Geschlecht	
	Fahrer/-innen und Mitfahrer/-innen von			Fußgänger/-innen ³		Fahrer/-innen und Mitfahrer/-innen von			Fußgänger/-innen ³	Ins-gesamt	Fahrer/-innen und Mitfahrer/-innen von					Fußgänger/-innen ³
	Per-sonen-kraft-wagen	Kraft-rädern mit amtl. Kennz. ¹	Fahr-rädern ²			Per-sonen-kraft-wagen	Kraft-rädern mit amtl. Kennz. ¹	Fahr-rädern ²			Per-sonen-kraft-wagen	Kraft-rädern mit amtl. Kennz. ¹	Fahr-rädern ²			
Januar - November 2023					Januar - November 2022					Veränderung gegenüber Vorjahr						
Anzahl					Anzahl					um %						
Leichtverletzte																
618	232	4	208	115	624	256	2	203	107	-1,0	-9,4	X	2,5	7,5	unter 15	
359	110	3	143	73	371	122	1	150	65	-3,2	-9,8	X	-4,7	12,3	männlich	
259	122	1	65	42	253	134	1	53	42	2,4	-9,0	-	22,6	-	weiblich	
427	64	80	90	19	455	68	80	112	20	-6,2	-5,9	-	-19,6	-5,0	15 - 18	
276	23	58	66	12	295	28	62	68	8	-6,4	-17,9	-6,5	-2,9	X	männlich	
151	41	22	24	7	160	40	18	44	12	-5,6	2,5	22,2	-45,5	X	weiblich	
495	317	38	81	14	472	270	49	91	17	4,9	17,4	-22,4	-11,0	-17,6	18 - 21	
283	161	26	58	5	282	144	42	61	5	0,4	11,8	-38,1	-4,9	-	männlich	
212	156	12	23	9	190	126	7	30	12	11,6	23,8	X	-23,3	X	weiblich	
519	330	23	96	20	508	328	19	100	20	2,2	0,6	21,1	-4,0	-	21 - 25	
287	161	20	57	11	295	182	16	61	5	-2,7	-11,5	25,0	-6,6	X	männlich	
232	169	3	39	9	212	146	3	39	14	9,4	15,8	-	-	X	weiblich	
1 071	616	37	248	48	1 030	573	42	243	52	4,0	7,5	-11,9	2,1	-7,7	25 - 35	
613	307	30	159	25	563	259	34	157	30	8,9	18,5	-11,8	1,3	-16,7	männlich	
458	309	7	89	23	466	314	8	86	22	-1,7	-1,6	X	3,5	4,5	weiblich	
1 095	641	48	231	51	1 090	647	47	250	42	0,5	-0,9	2,1	-7,6	21,4	35 - 45	
654	322	41	159	30	602	298	39	161	20	8,6	8,1	5,1	-1,2	50,0	männlich	
441	319	7	72	21	488	349	8	89	22	-9,6	-8,6	X	-19,1	-4,5	weiblich	
893	489	55	182	46	827	458	54	185	48	8,0	6,8	1,9	-1,6	-4,2	45 - 55	
506	221	47	110	25	471	222	48	107	29	7,4	-0,5	-2,1	2,8	-13,8	männlich	
387	268	8	72	21	356	236	6	78	19	8,7	13,6	X	-7,7	10,5	weiblich	
1 088	618	53	265	47	1 051	553	65	260	51	3,5	11,8	-18,5	1,9	-7,8	55 - 65	
594	287	50	152	23	544	258	57	113	20	9,2	11,2	-12,3	34,5	15,0	männlich	
494	331	3	113	24	507	295	8	147	31	-2,6	12,2	X	-23,1	-22,6	weiblich	
1 086	576	30	321	102	1 104	584	25	337	88	-1,6	-1,4	20,0	-4,7	15,9	65 und mehr	
554	285	28	178	29	595	290	22	208	30	-6,9	-1,7	27,3	-14,4	-3,3	männlich	
532	291	2	143	73	509	294	3	129	58	4,5	-1,0	X	10,9	25,9	weiblich	
7 292	3 883	368	1 722	462	7 161	3 737	383	1 781	445	1,8	3,9	-3,9	-3,3	3,8	Zusammen	
4 126	1 877	303	1 082	233	4 018	1 803	321	1 086	212	2,7	4,1	-5,6	-0,4	9,9	männlich	
3 166	2 006	65	640	229	3 141	1 934	62	695	232	0,8	3,7	4,8	-7,9	-1,3	weiblich	
17	-	1	9	4	16	2	-	10	3	6,3	X	X	X	X	Ohne Angabe	
7 309	3 883	369	1 731	466	7 177	3 739	383	1 791	448	1,8	3,9	-3,7	-3,4	4,0	Zusammen	

¹ einschl. drei- und schweren vierrädrigen Kraftfahrzeugen² einschl. Pedelecs³ einschl. Fußgänger/-innen mit Sport- und Spielgerät

Noch 12. Getötete und Verletzte im Straßenverkehr nach Art der Verkehrsbeteiligung,

Im Alter von ... bis unter ... Jahren	Ins-gesamt	Darunter				Ins-gesamt	Darunter				Zu- bzw. Abnahme (-)					
		Fahrer/-innen und Mitfahrer/-innen von			Fußgänger/-innen ³		Fahrer/-innen und Mitfahrer/-innen von			Fußgänger/-innen ³	Ins-gesamt	Fahrer/-innen und Mitfahrer/-innen von			Fußgänger/-innen ³	
		Per-sonen-kraft-wagen	Kraft-rädern mit aml. Kennz. ¹	Fahr-rädern ²			Per-sonen-kraft-wagen	Kraft-rädern mit aml. Kennz. ¹	Fahr-rädern ²			Per-sonen-kraft-wagen	Kraft-rädern mit aml. Kennz. ¹	Fahr-rädern ²		
Geschlecht	November 2023					November 2022					Veränderung gegenüber Vorjahr					
	Anzahl										um %					
Verunglückte insgesamt																
unter 15	44	24	1	9	6	58	24	-	20	12	-24,1	-	X	X	X	
männlich	22	12	1	5	4	35	13	-	17	4	-37,1	-7,7	X	X	-	
weiblich	22	12	-	4	2	23	11	-	3	8	-4,3	9,1	-	X	X	
15 - 18	52	13	13	7	6	62	13	12	9	5	-16,1	-	8,3	X	X	
männlich	27	6	7	4	2	36	3	9	7	2	-25,0	X	X	X	-	
weiblich	25	7	6	3	4	26	10	3	2	3	-3,8	X	X	X	X	
18 - 21	47	36	4	2	1	43	27	4	8	1	9,3	33,3	-	X	-	
männlich	27	19	3	1	1	30	18	4	5	-	-10,0	5,6	X	X	X	
weiblich	20	17	1	1	-	13	9	-	3	1	53,8	X	X	X	X	
21 - 25	44	29	-	8	2	52	36	-	12	3	-15,4	-19,4	-	X	X	
männlich	23	9	-	8	2	31	19	-	11	-	-25,8	X	-	X	X	
weiblich	21	20	-	-	-	21	17	-	1	3	-	17,6	-	X	X	
25 - 35	89	58	-	16	4	121	78	1	20	7	-26,4	-25,6	X	-20,0	X	
männlich	49	26	-	10	3	60	38	1	11	1	-18,3	-31,6	X	-9,1	X	
weiblich	40	32	-	6	1	60	40	-	9	6	-33,3	-20,0	-	X	X	
35 - 45	106	70	-	14	7	142	101	2	19	9	-25,4	-30,7	X	-26,3	X	
männlich	56	30	-	11	3	69	46	2	6	5	-18,8	-34,8	X	X	X	
weiblich	50	40	-	3	4	73	55	-	13	4	-31,5	-27,3	-	X	-	
45 - 55	83	54	2	14	3	85	56	-	17	5	-2,4	-3,6	X	-17,6	X	
männlich	44	25	2	8	2	40	24	-	9	3	10,0	4,2	X	X	X	
weiblich	39	29	-	6	1	45	32	-	8	2	-13,3	-9,4	-	X	X	
55 - 65	103	70	4	16	2	122	70	3	25	9	-15,6	-	X	-36,0	X	
männlich	64	37	4	12	2	64	34	2	11	6	-	8,8	X	9,1	X	
weiblich	39	33	-	4	-	58	36	1	14	3	-32,8	-8,3	X	X	X	
65 und mehr	113	51	1	33	19	135	70	-	40	13	-16,3	-27,1	X	-17,5	46,2	
männlich	63	34	1	18	4	73	37	-	24	2	-13,7	-8,1	X	-25,0	X	
weiblich	50	17	-	15	15	62	33	-	16	11	-19,4	-48,5	-	-6,3	36,4	
Zusammen	681	405	25	119	50	820	475	22	170	64	-17,0	-14,7	13,6	-30,0	-21,9	
männlich	375	198	18	77	23	438	232	18	101	23	-14,4	-14,7	-	-23,8	-	
weiblich	306	207	7	42	27	381	243	4	69	41	-19,7	-14,8	X	-39,1	-34,1	
Ohne Angabe	1	-	-	-	-	2	-	-	1	1	X	-	-	X	X	
Insgesamt	682	405	25	119	50	822	475	22	171	65	-17,0	-14,7	13,6	-30,4	-23,1	

¹ einschl. drei- und schweren vierrädrigen Kraftfahrzeugen² einschl. Pedelecs³ einschl. Fußgänger/-innen mit Sport- und Spielgerät

Altersgruppen und Geschlecht im aktuellen Berichtsmonat und -zeitraum

Ins- gesamt	Darunter				Ins- gesamt	Darunter				Zu- bzw. Abnahme (-)				Im Alter von ... bis unter ... Jahren	
	Fahrer/-innen und Mitfahrer/-innen von			Fuß- gänger/ -innen ³		Fahrer/-innen und Mitfahrer/-innen von			Fuß- gänger/ -innen ³	Ins- gesamt	Fahrer/-innen und Mitfahrer/-innen von				Fuß- gänger/ -innen ³
	Per- sonen- kraft- wagen	Kraft- rädern mit amtl. Kennz. ¹	Fahr- rädern ²			Per- sonen- kraft- wagen	Kraft- rädern mit amtl. Kennz. ¹	Fahr- rädern ²			Per- sonen- kraft- wagen	Kraft- rädern mit amtl. Kennz. ¹	Fahr- rädern ²		
Januar - November 2023					Januar - November 2022					Veränderung gegenüber Vorjahr				Geschlecht	
Anzahl					Anzahl					um %					
Verunglückte insgesamt															
715	265	4	228	155	725	296	6	221	139	-1,4	-10,5	X	3,2	11,5	unter 15
416	124	3	157	101	431	142	2	164	86	-3,5	-12,7	X	-4,3	17,4	männlich
299	141	1	71	54	294	154	4	57	53	1,7	-8,4	X	24,6	1,9	weiblich
527	80	114	98	25	564	97	96	125	26	-6,6	-17,5	18,8	-21,6	-3,8	15 - 18
337	32	78	73	13	372	46	78	78	10	-9,4	-30,4	-	-6,4	30,0	männlich
190	48	36	25	12	192	51	18	47	16	-1,0	-5,9	X	-46,8	-25,0	weiblich
590	369	57	91	19	564	323	66	98	21	4,6	14,2	-13,6	-7,1	-9,5	18 - 21
343	188	40	65	8	344	173	59	67	7	-0,3	8,7	-32,2	-3,0	X	männlich
247	181	17	26	11	220	150	7	31	14	12,3	20,7	X	-16,1	-21,4	weiblich
615	384	35	110	24	618	399	34	110	24	-0,5	-3,8	2,9	-	-	21 - 25
348	192	30	66	11	374	232	28	69	8	-7,0	-17,2	7,1	-4,3	X	männlich
267	192	5	44	13	243	167	6	41	15	9,9	15,0	X	7,3	-13,3	weiblich
1 283	738	62	279	58	1 284	730	78	274	58	-0,1	1,1	-20,5	1,8	-	25 - 35
754	380	51	182	30	736	360	62	178	34	2,4	5,6	-17,7	2,2	-11,8	männlich
529	358	11	97	28	547	370	16	96	24	-3,3	-3,2	-31,3	1,0	16,7	weiblich
1 355	763	80	284	68	1 349	782	83	284	52	0,4	-2,4	-3,6	-	30,8	35 - 45
838	396	69	198	41	784	375	69	186	30	6,9	5,6	-	6,5	36,7	männlich
517	367	11	86	27	565	407	14	98	22	-8,5	-9,8	-21,4	-12,2	22,7	weiblich
1 114	585	94	223	60	1 057	562	93	224	60	5,4	4,1	1,1	-0,4	-	45 - 55
657	269	84	137	37	623	275	82	133	37	5,5	-2,2	2,4	3,0	-	männlich
457	316	10	86	23	434	287	11	91	23	5,3	10,1	-9,1	-5,5	-	weiblich
1 357	757	83	328	57	1 381	697	118	333	71	-1,7	8,6	-29,7	-1,5	-19,7	55 - 65
769	364	77	197	28	757	334	107	156	30	1,6	9,0	-28,0	26,3	-6,7	männlich
588	393	6	131	29	624	363	11	177	41	-5,8	8,3	X	-26,0	-29,3	weiblich
1 471	752	47	444	141	1 536	784	50	466	140	-4,2	-4,1	-6,0	-4,7	0,7	65 und mehr
770	387	43	245	40	846	400	47	287	46	-9,0	-3,3	-8,5	-14,6	-13,0	männlich
701	365	4	199	101	690	384	3	179	94	1,6	-4,9	X	11,2	7,4	weiblich
9 027	4 693	576	2 085	607	9 078	4 670	624	2 135	591	-0,6	0,5	-7,7	-2,3	2,7	Zusammen
5 232	2 332	475	1 320	309	5 267	2 337	534	1 318	288	-0,7	-0,2	-11,0	0,2	7,3	männlich
3 795	2 361	101	765	298	3 809	2 333	90	817	302	-0,4	1,2	12,2	-6,4	-1,3	weiblich
17	-	1	9	4	16	2	-	10	3	6,3	X	X	X	X	Ohne Angabe
9 044	4 693	577	2 094	611	9 094	4 672	624	2 145	594	-0,5	0,4	-7,5	-2,4	2,9	Insgesamt

¹ einschl. drei- und schweren vierrädrigen Kraftfahrzeugen² einschl. Pedelecs³ einschl. Fußgänger/-innen mit Sport- und Spielgerät

13. Getötete und Verletzte im Straßenverkehr nach Altersgruppen

Im Alter von ... bis unter ... Jahren Geschlecht	Getötete			Schwerverletzte			Leichtverletzte			Verunglückte insgesamt		
	Nov.		Zu- bzw. Ab- nahme (-)	Nov.		Zu- bzw. Ab- nahme (-)	Nov.		Zu- bzw. Ab- nahme (-)	Nov.		Zu- bzw. Ab- nahme (-)
	2023	2022		2023	2022		2023	2022		2023	2022	
	Anzahl		um %	Anzahl		um %	Anzahl		um %	Anzahl		um %
unter 15	-	-	-	8	8	-	36	50	-28,0	44	58	-24,1
männlich	-	-	-	4	2	X	18	33	-45,5	22	35	-37,1
weiblich	-	-	-	4	6	X	18	17	5,9	22	23	-4,3
15 - 18	1	1	-	9	7	X	42	54	-22,2	52	62	-16,1
männlich	1	-	X	3	6	X	23	30	-23,3	27	36	-25,0
weiblich	-	1	X	6	1	X	19	24	-20,8	25	26	-3,8
18 - 21	-	-	-	8	5	X	39	38	2,6	47	43	9,3
männlich	-	-	-	5	3	X	22	27	-18,5	27	30	-10,0
weiblich	-	-	-	3	2	X	17	11	54,5	20	13	53,8
21 - 25	-	-	-	5	11	X	39	41	-4,9	44	52	-15,4
männlich	-	-	-	4	7	X	19	24	-20,8	23	31	-25,8
weiblich	-	-	-	1	4	X	20	17	17,6	21	21	-
25 - 30	-	1	X	7	14	X	24	40	-40,0	31	55	-43,6
männlich	-	1	X	3	7	X	12	25	-52,0	15	33	-54,5
weiblich	-	-	-	4	7	X	12	14	-14,3	16	21	-23,8
30 - 35	-	-	-	6	7	X	52	59	-11,9	58	66	-12,1
männlich	-	-	-	4	4	-	30	23	30,4	34	27	25,9
weiblich	-	-	-	2	3	X	22	36	-38,9	24	39	-38,5
35 - 40	-	2	X	3	7	X	47	64	-26,6	50	73	-31,5
männlich	-	1	X	3	4	X	22	28	-21,4	25	33	-24,2
weiblich	-	1	X	-	3	X	25	36	-30,6	25	40	-37,5
40 - 45	1	1	-	11	13	-15,4	44	55	-20,0	56	69	-18,8
männlich	1	1	-	6	10	X	24	25	-4,0	31	36	-13,9
weiblich	-	-	-	5	3	X	20	30	-33,3	25	33	-24,2
45 - 50	1	-	X	6	9	X	35	38	-7,9	42	47	-10,6
männlich	1	-	X	2	6	X	21	13	61,5	24	19	26,3
weiblich	-	-	-	4	3	X	14	25	-44,0	18	28	-35,7
50 - 55	-	-	-	9	7	X	32	31	3,2	41	38	7,9
männlich	-	-	-	6	5	X	14	16	-12,5	20	21	-4,8
weiblich	-	-	-	3	2	X	18	15	20,0	21	17	23,5
55 - 60	-	1	X	10	11	-9,1	43	43	-	53	55	-3,6
männlich	-	1	X	8	8	-	26	18	44,4	34	27	25,9
weiblich	-	-	-	2	3	X	17	25	-32,0	19	28	-32,1
60 - 65	-	-	-	13	15	-13,3	37	52	-28,8	50	67	-25,4
männlich	-	-	-	10	6	X	20	31	-35,5	30	37	-18,9
weiblich	-	-	-	3	9	X	17	21	-19,0	20	30	-33,3
65 - 70	1	-	X	6	5	X	30	26	15,4	37	31	19,4
männlich	-	-	-	5	4	X	17	12	41,7	22	16	37,5
weiblich	1	-	X	1	1	-	13	14	-7,1	15	15	-
70 - 75	-	1	X	7	9	X	22	29	-24,1	29	39	-25,6
männlich	-	-	-	4	8	X	13	16	-18,8	17	24	-29,2
weiblich	-	1	X	3	1	X	9	13	X	12	15	-20,0
75 und mehr	-	3	X	10	15	-33,3	37	47	-21,3	47	65	-27,7
männlich	-	2	X	3	6	X	21	25	-16,0	24	33	-27,3
weiblich	-	1	X	7	9	X	16	22	-27,3	23	32	-28,1
Zusammen	4	10	X	118	143	-17,5	559	667	-16,2	681	820	-17,0
männlich	3	6	X	70	86	-18,6	302	346	-12,7	375	438	-14,4
weiblich	1	4	X	48	57	-15,8	257	320	-19,7	306	381	-19,7
Ohne Angabe	-	-	-	-	-	-	1	2	X	1	2	X
Insgesamt	4	10	X	118	143	-17,5	560	669	-16,3	682	822	-17,0

und Geschlecht im aktuellen Berichtsmonat und -zeitraum

Getötete			Schwerverletzte			Leichtverletzte			Verunglückte insgesamt			Im Alter von ... bis unter ... Jahren ----- Geschlecht
Jan. - Nov.		Zu-	Jan. - Nov.		Zu-	Jan. - Nov.		Zu-	Jan. - Nov.		Zu-	
2023	2022	bzw. Ab- nahme (-)	2023	2022	bzw. Ab- nahme (-)	2023	2022	bzw. Ab- nahme (-)	2023	2022	bzw. Ab- nahme (-)	
Anzahl		um %	Anzahl		um %	Anzahl		um %	Anzahl		um %	
1	1	-	96	100	-4,0	618	624	-1,0	715	725	-1,4	unter 15
1	1	-	56	59	-5,1	359	371	-3,2	416	431	-3,5	männlich
-	-	-	40	41	-2,4	259	253	2,4	299	294	1,7	weiblich
3	1	X	97	108	-10,2	427	455	-6,2	527	564	-6,6	15 - 18
1	-	X	60	77	-22,1	276	295	-6,4	337	372	-9,4	männlich
2	1	X	37	31	19,4	151	160	-5,6	190	192	-1,0	weiblich
4	5	X	91	87	4,6	495	472	4,9	590	564	4,6	18 - 21
3	5	X	57	57	-	283	282	0,4	343	344	-0,3	männlich
1	-	X	34	30	13,3	212	190	11,6	247	220	12,3	weiblich
5	4	X	91	106	-14,2	519	508	2,2	615	618	-0,5	21 - 25
4	3	X	57	76	-25,0	287	295	-2,7	348	374	-7,0	männlich
1	1	-	34	30	13,3	232	212	9,4	267	243	9,9	weiblich
3	7	X	105	112	-6,3	485	440	10,2	593	559	6,1	25 - 30
2	6	X	77	74	4,1	282	253	11,5	361	333	8,4	männlich
1	1	-	28	38	-26,3	203	186	9,1	232	225	3,1	weiblich
8	3	X	96	132	-27,3	586	590	-0,7	690	725	-4,8	30 - 35
8	3	X	54	90	-40,0	331	310	6,8	393	403	-2,5	männlich
-	-	-	42	42	-	255	280	-8,9	297	322	-7,8	weiblich
11	12	-8,3	121	131	-7,6	584	572	2,1	716	715	0,1	35 - 40
11	10	10,0	80	88	-9,1	345	305	13,1	436	403	8,2	männlich
-	2	X	41	43	-4,7	239	267	-10,5	280	312	-10,3	weiblich
10	10	-	118	106	11,3	511	518	-1,4	639	634	0,8	40 - 45
9	8	X	84	76	10,5	309	297	4,0	402	381	5,5	männlich
1	2	X	34	30	13,3	202	221	-8,6	237	253	-6,3	weiblich
12	6	X	85	104	-18,3	417	357	16,8	514	467	10,1	45 - 50
10	5	X	53	63	-15,9	240	205	17,1	303	273	11,0	männlich
2	1	X	32	41	-22,0	177	152	16,4	211	194	8,8	weiblich
7	12	X	117	108	8,3	476	470	1,3	600	590	1,7	50 - 55
7	10	X	81	74	9,5	266	266	-	354	350	1,1	männlich
-	2	X	36	34	5,9	210	204	2,9	246	240	2,5	weiblich
5	16	X	118	143	-17,5	555	551	0,7	678	710	-4,5	55 - 60
5	13	X	74	92	-19,6	302	282	7,1	381	387	-1,6	männlich
-	3	X	44	51	-13,7	253	269	-5,9	297	323	-8,0	weiblich
10	13	-23,1	136	158	-13,9	533	500	6,6	679	671	1,2	60 - 65
5	11	X	91	97	-6,2	292	262	11,5	388	370	4,9	männlich
5	2	X	45	61	-26,2	241	238	1,3	291	301	-3,3	weiblich
8	9	X	88	106	-17,0	329	330	-0,3	425	445	-4,5	65 - 70
5	8	X	58	65	-10,8	168	181	-7,2	231	254	-9,1	männlich
3	1	X	30	41	-26,8	161	149	8,1	194	191	1,6	weiblich
7	10	X	93	96	-3,1	267	269	-0,7	367	375	-2,1	70 - 75
5	6	X	49	58	-15,5	127	154	-17,5	181	218	-17,0	männlich
2	4	X	44	38	15,8	140	115	21,7	186	157	18,5	weiblich
23	39	-41,0	166	172	-3,5	490	505	-3,0	679	716	-5,2	75 und mehr
14	24	-41,7	85	90	-5,6	259	260	-0,4	358	374	-4,3	männlich
9	15	X	81	82	-1,2	231	245	-5,7	321	342	-6,1	weiblich
117	148	-20,9	1 618	1 769	-8,5	7 292	7 161	1,8	9 027	9 078	-0,6	Zusammen
90	113	-20,4	1 016	1 136	-10,6	4 126	4 018	2,7	5 232	5 267	-0,7	männlich
27	35	-22,9	602	633	-4,9	3 166	3 141	0,8	3 795	3 809	-0,4	weiblich
-	-	-	-	-	-	17	16	6,3	17	16	6,3	Ohne Angabe
117	148	-20,9	1 618	1 769	-8,5	7 309	7 177	1,8	9 044	9 094	-0,5	Insgesamt

14. An Straßenverkehrsunfällen beteiligte Fahrzeugführerinnen und Fahrzeugführer und Fußgängerinnen und Fußgänger nach Art der Verkehrsbeteiligung im aktuellen Berichtsmontat und -zeitraum

Art der Verkehrsbeteiligung	Unfälle mit											
	Personen-schaden	schwer-wiegend. Sachsch. (i. e. S.) ¹	Personen-schaden	schwer-wiegend. Sachsch. (i. e. S.) ¹	Personen-schaden	schwer-wiegend. Sachsch. (i. e. S.) ¹	Personen-schaden	schwer-wiegend. Sachsch. (i. e. S.) ¹	Personen-schaden	schwer-wiegend. Sachsch. (i. e. S.) ¹	Personen-schaden	schwer-wiegend. Sachsch. (i. e. S.) ¹
	November				Zu- bzw. Abnahme (-)		Januar - November				Zu- bzw. Abnahme (-)	
	2023		2022		um %		2023		2022		um %	
Ortslage	Anzahl				um %		Anzahl				um %	
Fahrer/-innen von												
Krafträdern mit Versicherungskennz. ²	16	-	34	2	-52,9	X	351	5	362	9	-3,0	X
innerorts	11	-	27	2	-59,3	X	258	2	279	7	-7,5	X
außerorts	5	-	7	-	X	-	93	3	83	2	12,0	X
Elektrokleinstfahrzeug.	10	-	10	-	-	-	106	2	122	2	-13,1	-
innerorts	10	-	9	-	X	-	100	2	115	2	-13,0	-
außerorts	-	-	1	-	X	-	6	-	7	-	X	-
Krafträdern mit amtl. Kennzeichen ³	22	1	22	1	-	-	575	3	622	9	-7,6	X
innerorts	18	1	14	-	28,6	X	302	2	321	4	-5,9	X
außerorts	4	-	8	1	X	X	273	1	301	5	-9,3	X
Personenkraftwagen	629	169	742	146	-15,2	15,8	7 688	1 131	7 618	1 274	0,9	-11,2
innerorts	381	96	465	85	-18,1	12,9	4 880	687	4 851	775	0,6	-11,4
außerorts	248	73	277	61	-10,5	19,7	2 808	444	2 767	499	1,5	-11,0
darunter												
18 - unter 25 Jahre	86	30	98	16	-12,2	87,5	980	153	942	168	4,0	-8,9
innerorts	44	14	50	10	-12,0	40,0	577	90	529	104	9,1	-13,5
außerorts	42	16	48	6	-12,5	X	403	63	413	64	-2,4	-1,6
Wohnmobilen	-	-	1	1	X	X	16	5	14	1	14,3	X
innerorts	-	-	-	1	-	X	1	-	4	1	X	X
außerorts	-	-	1	-	X	-	15	5	10	-	50,0	X
Bussen	7	-	5	-	X	-	91	4	78	8	16,7	X
innerorts	5	-	3	-	X	-	71	4	65	7	9,2	X
außerorts	2	-	2	-	-	-	20	-	13	1	53,8	X
Güterkraftfahrzeugen	88	38	92	16	-4,3	X	908	203	955	202	-4,9	0,5
innerorts	30	11	46	3	-34,8	X	366	61	379	59	-3,4	3,4
außerorts	58	27	46	13	26,1	X	542	142	576	143	-5,9	-0,7
Landwirtschaftliche Zugmaschinen	3	1	4	1	X	-	59	5	65	3	-9,2	X
innerorts	1	-	1	1	-	X	25	4	20	3	25,0	X
außerorts	2	1	3	-	X	X	34	1	45	-	-24,4	X
übrigen Kraftfahrzeugen	4	-	4	1	-	X	51	5	46	4	10,9	X
innerorts	3	-	3	1	-	X	41	4	36	4	13,9	-
außerorts	1	-	1	-	-	-	10	1	10	-	-	X
Kraftfahrzeugen zusammen	779	209	914	168	-14,8	24,4	9 845	1 363	9 882	1 512	-0,4	-9,9
innerorts	459	108	568	93	-19,2	16,1	6 044	766	6 070	862	-0,4	-11,1
außerorts	320	101	346	75	-7,5	34,7	3 801	597	3 812	650	-0,3	-8,2

¹ schwerwiegender Unfall mit Sachschaden (im engeren Sinne)² einschl. S-Pedelecs und drei- und leichten vierrädrigen Kfz³ einschl. drei- und schweren vierrädrigen Kfz⁴ einschl. Pedelecs⁵ einschl. Fußgänger/-innen mit Sport- und Spielgerät

Noch: 14. An Straßenverkehrsunfällen beteiligte Fahrzeugführerinnen und Fahrzeugführer und Fußgängerinnen und Fußgänger nach Art der Verkehrsbeteiligung im aktuellen Berichtsmonat und -zeitraum

Art der Verkehrsbeteiligung	Unfälle mit											
	Personen-schaden	schwerwiegend. Sachsch. (i. e. S.) ¹	Personen-schaden	schwerwiegend. Sachsch. (i. e. S.) ¹	Personen-schaden	schwerwiegend. Sachsch. (i. e. S.) ¹	Personen-schaden	schwerwiegend. Sachsch. (i. e. S.) ¹	Personen-schaden	schwerwiegend. Sachsch. (i. e. S.) ¹	Personen-schaden	schwerwiegend. Sachsch. (i. e. S.) ¹
	November				Zu- bzw. Abnahme (-)		Januar - November				Zu- bzw. Abnahme (-)	
	2023		2022		um %		2023		2022		um %	
Ortslage	Anzahl				um %		Anzahl				um %	
darunter flüchtig	32	12	52	13	-38,5	-7,7	474	117	574	136	-17,4	-14,0
innerorts	24	7	38	10	-36,8	X	374	62	457	71	-18,2	-12,7
außerorts	8	5	14	3	X	X	100	55	117	65	-14,5	-15,4
Fahrer/-innen von												
Fahrrädern ⁴	127	-	189	-	-32,8	-	2 259	1	2 310	2	-2,2	X
innerorts	121	-	178	-	-32,0	-	2 089	1	2 121	2	-1,5	X
außerorts	6	-	11	-	X	-	170	-	189	-	-10,1	-
darunter												
unter 15 Jahren	7	-	20	-	X	-	225	-	223	-	0,9	-
innerorts	7	-	20	-	X	-	221	-	217	-	1,8	-
außerorts	-	-	-	-	-	-	4	-	6	-	X	-
anderen Fahrzeugen	11	5	21	3	-47,6	X	189	33	175	30	8,0	10,0
innerorts	9	3	21	2	X	X	153	22	154	21	-0,6	4,8
außerorts	2	2	-	1	X	X	36	11	21	9	71,4	X
Fußgänger/-innen ⁵	51	-	67	-	-23,9	-	637	-	629	-	1,3	-
innerorts	50	-	59	-	-15,3	-	615	-	593	-	3,7	-
außerorts	1	-	8	-	X	-	22	-	36	-	-38,9	-
darunter												
unter 15 Jahren	6	-	12	-	X	-	158	-	143	-	10,5	-
innerorts	5	-	10	-	X	-	157	-	139	-	12,9	-
außerorts	1	-	2	-	X	-	1	-	4	-	X	-
65 Jahre und mehr	19	-	13	-	46,2	-	143	-	146	-	-2,1	-
innerorts	19	-	12	-	58,3	-	141	-	141	-	-	-
außerorts	-	-	1	-	X	-	2	-	5	-	X	-
Andere Personen	1	1	-	-	X	X	12	1	25	-	-52,0	X
innerorts	1	1	-	-	X	X	12	1	20	-	-40,0	X
außerorts	-	-	-	-	-	-	-	-	5	-	X	-
Insgesamt	969	215	1 191	171	-18,6	25,7	12 942	1 398	13 021	1 544	-0,6	-9,5
innerorts	640	112	826	95	-22,5	17,9	8 913	790	8 958	885	-0,5	-10,7
außerorts	329	103	365	76	-9,9	35,5	4 029	608	4 063	659	-0,8	-7,7
darunter												
unter 15 Jahren	13	-	32	-	-59,4	-	388	2	378	-	2,6	X
innerorts	12	-	30	-	-60,0	-	383	2	368	-	4,1	X
außerorts	1	-	2	-	X	-	5	-	10	-	X	-
65 Jahre und mehr	172	24	197	23	-12,7	4,3	2 196	189	2 185	202	0,5	-6,4
innerorts	131	17	150	15	-12,7	13,3	1 635	119	1 613	134	1,4	-11,2
außerorts	41	7	47	8	-12,8	X	561	70	572	68	-1,9	2,9

¹ schwerwiegender Unfall mit Sachschaden (im engeren Sinne)

⁴ einschl. Pedelegs

² einschl. S-Pedelegs und drei- und leichten vierrädrigen Kfz

⁵ einschl. Fußgänger/-innen mit Sport- und Spielgerät

³ einschl. drei- und schweren vierrädrigen Kfz

15. An Straßenverkehrsunfällen mit Personenschaden beteiligte Fahrzeugführerinnen und Fahrzeugführer und Fußgängerinnen und

Im Alter von ... bis unter ... Jahren	Ins-gesamt	Darunter				Ins-gesamt	Darunter				Zu- bzw. Abnahme (-)				
		Fahrer/-innen von			Fuß-gänger/-innen ³		Fahrer/-innen von			Ins-gesamt	Fahrer/-innen von				
		Per-sonen-kraft-wagen	Kraft-rädern mit amtl. Kennz. ¹	Fahr-rädern ²			Per-sonen-kraft-wagen	Kraft-rädern mit amtl. Kennz. ¹	Fahr-rädern ²		Per-sonen-kraft-wagen	Kraft-rädern mit amtl. Kennz. ¹	Fahr-rädern ²	Fuß-gänger/-innen ³	
															Veränderung gegenüber Vorjahr
Geschlecht	November 2023					November 2022					Veränderung gegenüber Vorjahr				
	Anzahl										um %				
unter 15	13	-	-	7	6	32	-	-	20	12	-59,4	-	-	X	X
männlich	9	-	-	5	4	21	-	-	17	4	X	-	-	X	-
weiblich	4	-	-	2	2	11	-	-	3	8	X	-	-	X	X
15 - 18	38	1	11	7	6	52	3	12	11	5	-26,9	X	-8,3	X	X
männlich	23	1	7	4	2	36	2	9	8	2	-36,1	X	X	X	-
weiblich	15	-	4	3	4	16	1	3	3	3	-6,3	X	X	-	X
18 - 21	53	44	4	2	1	55	38	4	8	1	-3,6	15,8	-	X	-
männlich	36	30	3	1	1	38	26	4	5	-	-5,3	15,4	X	X	X
weiblich	17	14	1	1	-	17	12	-	3	1	-	16,7	X	X	X
21 - 25	60	42	-	9	2	83	60	-	15	3	-27,7	-30,0	-	X	X
männlich	36	19	-	8	2	51	34	-	13	-	-29,4	-44,1	-	X	X
weiblich	24	23	-	1	-	32	26	-	2	3	-25,0	-11,5	-	X	X
25 - 35	122	82	-	18	4	163	109	1	21	7	-25,2	-24,8	X	-14,3	X
männlich	77	45	-	12	3	96	64	1	12	1	-19,8	-29,7	X	-	X
weiblich	45	37	-	6	1	66	45	-	9	6	-31,8	-17,8	-	X	X
35 - 45	167	120	-	15	7	216	154	2	21	11	-22,7	-22,1	X	-28,6	X
männlich	108	69	-	12	3	122	80	2	8	5	-11,5	-13,8	X	X	X
weiblich	59	51	-	3	4	94	74	-	13	6	-37,2	-31,1	-	X	X
45 - 55	149	102	2	15	3	148	95	-	18	5	0,7	7,4	X	-16,7	X
männlich	94	57	2	9	2	97	57	-	10	3	-3,1	-	X	X	X
weiblich	55	45	-	6	1	51	38	-	8	2	7,8	18,4	-	X	X
55 - 65	164	113	4	17	2	202	125	3	27	9	-18,8	-9,6	X	-37,0	X
männlich	119	72	4	13	2	130	73	2	13	6	-8,5	-1,4	X	-	X
weiblich	45	41	-	4	-	72	52	1	14	3	-37,5	-21,2	X	X	X
65 und mehr	172	108	1	33	19	197	130	-	41	13	-12,7	-16,9	X	-19,5	46,2
männlich	106	73	1	18	4	127	88	-	25	2	-16,5	-17,0	X	-28,0	X
weiblich	66	35	-	15	15	70	42	-	16	11	-5,7	-16,7	-	-6,3	36,4
Zusammen	938	612	22	123	50	1 148	714	22	182	66	-18,3	-14,3	-	-32,4	-24,2
männlich	608	366	17	82	23	718	424	18	111	23	-15,3	-13,7	-5,6	-26,1	-
weiblich	330	246	5	41	27	429	290	4	71	43	-23,1	-15,2	X	-42,3	-37,2
Ohne Angabe	31	17	-	4	1	43	28	-	7	1	-27,9	-39,3	-	X	-
Insgesamt	969	629	22	127	51	1 191	742	22	189	67	-18,6	-15,2	-	-32,8	-23,9

¹ einschl. drei- und schweren vierradrigen Kraftfahrzeugen² einschl. Pedelecs³ einschl. Fußgänger/-innen mit Sport- und Spielgerät

Fußgänger nach Art der Verkehrsbeteiligung, Altersgruppen und Geschlecht im aktuellen Berichtsmonat und- zeitraum

Ins- gesamt	Darunter				Ins- gesamt	Darunter				Zu- bzw. Abnahme (-)				Im Alter von ... bis unter ... Jahren	Geschlecht
	Fahrer/-innen von			Fuß- gänger/ -innen ³		Fahrer/-innen von			Fuß- gänger/ -innen ³	Fahrer/-innen von			Fuß- gänger/ -innen ³		
	Per- sonen- kraft- wagen	Kraft- rädern mit amtl. Kennz. ¹	Fahr- rädern ²			Per- sonen- kraft- wagen	Kraft- rädern mit amtl. Kennz. ¹	Fahr- rädern ²		Per- sonen- kraft- wagen	Kraft- rädern mit amtl. Kennz. ¹	Fahr- rädern ²			
Januar - November 2023					Januar - November 2022					Veränderung gegenüber Vorjahr					
Anzahl										um %					
388	1	1	225	158	378	3	-	223	143	2,6	X	X	0,9	10,5	unter 15
262	1	1	155	103	262	2	-	165	90	-	X	X	-6,1	14,4	männlich
126	-	-	70	55	116	1	-	58	53	8,6	X	-	20,7	3,8	weiblich
443	1	106	105	25	481	12	95	137	28	-7,9	X	11,6	-23,4	-10,7	15 - 18
324	1	81	80	13	347	7	79	86	12	-6,6	X	2,5	-7,0	8,3	männlich
119	-	25	25	12	134	5	16	51	16	-11,2	X	56,3	-51,0	-25,0	weiblich
676	444	57	97	21	671	413	66	105	22	0,7	7,5	-13,6	-7,6	-4,5	18 - 21
441	267	42	73	9	451	259	60	74	7	-2,2	3,1	-30,0	-1,4	X	männlich
235	177	15	24	12	220	154	6	31	15	6,8	14,9	X	-22,6	-20,0	weiblich
796	536	34	118	27	788	529	34	120	25	1,0	1,3	-	-1,7	8,0	21 - 25
508	320	30	71	14	516	332	29	76	8	-1,6	-3,6	3,4	-6,6	X	männlich
288	216	4	47	13	271	197	5	44	16	6,3	9,6	X	6,8	-18,8	weiblich
1 818	1 144	64	311	58	1 839	1 156	77	290	61	-1,1	-1,0	-16,9	7,2	-4,9	25 - 35
1 176	672	56	205	30	1 148	641	64	192	36	2,4	4,8	-12,5	6,8	-16,7	männlich
642	472	8	106	28	690	515	13	98	25	-7,0	-8,3	X	8,2	12,0	weiblich
2 163	1 424	79	304	73	2 173	1 431	78	307	57	-0,5	-0,5	1,3	-1,0	28,1	35 - 45
1 392	808	72	212	44	1 380	799	71	205	32	0,9	1,1	1,4	3,4	37,5	männlich
771	616	7	92	29	793	632	7	102	25	-2,8	-2,5	-	-9,8	16,0	weiblich
1 882	1 145	93	239	60	1 859	1 128	97	241	62	1,2	1,5	-4,1	-0,8	-3,2	45 - 55
1 231	629	86	151	37	1 243	672	90	145	39	-1,0	-6,4	-4,4	4,1	-5,1	männlich
651	516	7	88	23	615	456	7	96	23	5,9	13,2	-	-8,3	-	weiblich
2 194	1 376	85	340	59	2 243	1 335	120	343	74	-2,2	3,1	-29,2	-0,9	-20,3	55 - 65
1 450	834	81	204	29	1 449	800	111	164	32	0,1	4,3	-27,0	24,4	-9,4	männlich
743	542	4	136	30	794	535	9	179	42	-6,4	1,3	X	-24,0	-28,6	weiblich
2 196	1 438	52	453	143	2 185	1 392	52	480	146	0,5	3,3	-	-5,6	-2,1	65 und mehr
1 411	973	50	253	42	1 502	1 004	51	295	48	-6,1	-3,1	-2,0	-14,2	-12,5	männlich
785	465	2	200	101	683	388	1	185	98	14,9	19,8	X	8,1	3,1	weiblich
12 556	7 509	571	2 192	624	12 617	7 399	619	2 246	618	-0,5	1,5	-7,8	-2,4	1,0	Zusammen
8 195	4 505	499	1 404	321	8 298	4 516	555	1 402	304	-1,2	-0,2	-10,1	0,1	5,6	männlich
4 360	3 004	72	788	303	4 316	2 883	64	844	313	1,0	4,2	12,5	-6,6	-3,2	weiblich
386	179	4	67	13	404	219	3	64	11	-4,5	-18,3	X	4,7	18,2	Ohne Angabe
12 942	7 688	575	2 259	637	13 021	7 618	622	2 310	629	-0,6	0,9	-7,6	-2,2	1,3	Insgesamt

¹ einschl. drei- und schweren vierrädrigen Kraftfahrzeugen² einschl. Pedelecs³ einschl. Fußgänger/-innen mit Sport- und Spielgerät

16. An Straßenverkehrsunfällen beteiligte Fahrzeugführerinnen und Fahrzeugführer und Fußgängerinnen und Fußgänger als Hauptverursacherinnen und Hauptverursacher nach Art der Verkehrsbeteiligung
16.1 An Straßenverkehrsunfällen beteiligte Fahrzeugführerinnen und Fahrzeugführer und Fußgängerinnen und Fußgänger als Hauptverursacherinnen und Hauptverursacher nach Art der Verkehrsbeteiligung im aktuellen Berichtsmontat

Art der Verkehrsbeteiligung	Unfälle mit Personenschaden	Verunglückte			Schwerw. Unfälle mit Sachschaden (i. e. S.)	Unfälle mit Personenschaden	Verunglückte			Schwerw. Unfälle mit Sachschaden (i. e. S.)
		Getötete	Schwer-	Leicht-			Getötete	Schwer-	Leicht-	
Ortslage			verletzte					verletzte		
November 2023					November 2022					
Anzahl										
Fahrer/-innen von										
Krafträdern mit Versicherungskennzeichen ¹	10	-	-	11	-	21	-	6	16	1
innerorts	8	-	-	8	-	17	-	5	13	1
außerorts	2	-	-	3	-	4	-	1	3	-
Elektrokleinstfahrzeugen	7	-	2	6	-	8	-	2	6	-
innerorts	7	-	2	6	-	7	-	1	6	-
außerorts	-	-	-	-	-	1	-	1	-	-
Krafträdern mit amtl. Kennzeichen ²	13	-	5	10	1	13	-	-	13	1
innerorts	11	-	4	8	1	9	-	-	9	-
außerorts	2	-	1	2	-	4	-	-	4	1
Personenkraftwagen	384	1	83	427	102	441	6	100	498	76
innerorts	236	-	28	247	48	271	4	39	293	44
außerorts	148	1	55	180	54	170	2	61	205	32
darunter										
18 bis unter 25 Jahre	58	1	21	71	21	75	1	23	96	12
innerorts	27	-	3	36	7	38	1	10	46	7
außerorts	31	1	18	35	14	37	-	13	50	5
Wohnmobilen	-	-	-	-	-	1	-	-	1	-
innerorts	-	-	-	-	-	-	-	-	-	-
außerorts	-	-	-	-	-	1	-	-	1	-
Bussen	2	-	-	2	-	2	-	1	1	-
innerorts	-	-	-	-	-	2	-	1	1	-
außerorts	2	-	-	2	-	-	-	-	-	-
Güterkraftfahrzeugen	46	2	13	47	21	52	3	14	48	7
innerorts	16	-	2	16	8	34	3	6	33	1
außerorts	30	2	11	31	13	18	-	8	15	6
Landwirtschaftlichen Zugmaschinen	2	-	1	1	-	2	1	1	-	1
innerorts	-	-	-	-	-	1	-	1	-	1
außerorts	2	-	1	1	-	1	1	-	-	-
übrigen Kraftfahrzeugen	1	-	-	1	-	2	-	-	2	1
innerorts	1	-	-	1	-	1	-	-	1	1
außerorts	-	-	-	-	-	1	-	-	1	-
Kraftfahrzeugen zusammen	465	3	104	505	124	542	10	124	585	87
innerorts	279	-	36	286	57	342	7	53	356	48
außerorts	186	3	68	219	67	200	3	71	229	39

¹ einschl. S-Pedelecs- und drei- und leichten vierrädrigen Kfz

² einschl. drei- und schweren vierrädrigen Kfz

³ einschl. Pedelecs

⁴ einschl. Fußgänger/-innen mit Sport- und Spielgerät

Noch : 16.1 An Straßenverkehrsunfällen beteiligte Fahrzeugführerinnen und Fahrzeugführer und Fußgängerinnen und Fußgänger als Hauptverursacherinnen und Hauptverursacher nach Art der Verkehrsbeteiligung im aktuellen Berichtsmonat

Art der Verkehrsbeteiligung	Unfälle mit Personenschaden	Verunglückte			Schwerw. Unfälle mit Sachschaden (i. e. S.)	Unfälle mit Personenschaden	Verunglückte			Schwerw. Unfälle mit Sachschaden (i. e. S.)
		Getötete	Schwer-	Leicht-			Getötete	Schwer-	Leicht-	
Ortslage	November 2023				November 2022					
Anzahl										
Fahrer/-innen von										
Fahrrädern ³	48	-	10	40	-	75	-	15	66	-
innerorts	45	-	8	39	-	69	-	12	63	-
außerorts	3	-	2	1	-	6	-	3	3	-
darunter										
unter 15 Jahren	2	-	1	2	-	8	-	1	8	-
innerorts	2	-	1	2	-	8	-	1	8	-
außerorts	-	-	-	-	-	-	-	-	-	-
anderen Fahrzeugen	5	-	-	10	3	8	-	-	8	1
innerorts	3	-	-	8	1	8	-	-	8	-
außerorts	2	-	-	2	2	-	-	-	-	1
Fußgänger/-innen ⁴	10	1	4	5	-	13	-	4	10	-
innerorts	10	1	4	5	-	13	-	4	10	-
außerorts	-	-	-	-	-	-	-	-	-	-
darunter										
unter 15 Jahren	3	-	2	1	-	3	-	1	2	-
innerorts	3	-	2	1	-	3	-	1	2	-
außerorts	-	-	-	-	-	-	-	-	-	-
65 Jahre und mehr	3	1	-	2	-	3	-	2	1	-
innerorts	3	1	-	2	-	3	-	2	1	-
außerorts	-	-	-	-	-	-	-	-	-	-
Andere Personen	-	-	-	-	1	-	-	-	-	-
innerorts	-	-	-	-	1	-	-	-	-	-
außerorts	-	-	-	-	-	-	-	-	-	-
Insgesamt	528	4	118	560	128	638	10	143	669	88
innerorts	337	1	48	338	59	432	7	69	437	48
außerorts	191	3	70	222	69	206	3	74	232	40
darunter										
unter 15 Jahren	5	-	3	3	-	11	-	2	10	-
innerorts	5	-	3	3	-	11	-	2	10	-
außerorts	-	-	-	-	-	-	-	-	-	-
65 Jahre und mehr	98	1	19	95	14	119	3	30	117	15
innerorts	72	1	13	64	10	84	3	17	75	10
außerorts	26	-	6	31	4	35	-	13	42	5

¹ einschl. S-Pedelecs- und drei- und leichten vierradrigen Kfz

² einschl. drei- und schweren vierradrigen Kfz

³ einschl. Pedelecs

⁴ einschl. Fußgänger/-innen mit Sport- und Spielgerät

16.2 An Straßenverkehrsunfällen beteiligte Fahrzeugführerinnen und Fahrzeugführer und Fußgängerinnen und Fußgänger als Hauptverursacherinnen und Hauptverursacher nach Art der Verkehrsbeteiligung im aktuellen Berichtszeitraum

Art der Verkehrsbeteiligung	Unfälle mit Personenschaden	Verunglückte			Schwerw. Unfälle mit Sachschaden (i. e. S.)	Unfälle mit Personenschaden	Verunglückte			Schwerw. Unfälle mit Sachschaden (i. e. S.)
		Getötete	Schwer-	Leicht-			Getötete	Schwer-	Leicht-	
Ortslage	Januar - November 2023				Januar - November 2022					
Anzahl										
Fahrer/-innen von										
Krafträdern mit Versicherungskennzeichen ¹	207	1	43	187	4	217	2	57	191	8
innerorts	149	1	22	139	2	165	1	36	147	6
außerorts	58	-	21	48	2	52	1	21	44	2
Elektrokleinstfahrzeugen	69	-	15	59	1	78	-	12	69	-
innerorts	65	-	12	58	1	74	-	10	67	-
außerorts	4	-	3	1	-	4	-	2	2	-
Krafträdern mit amtl. Kennzeichen ²	387	13	155	266	2	406	12	172	261	7
innerorts	180	1	60	135	1	174	2	53	132	2
außerorts	207	12	95	131	1	232	10	119	129	5
Personenkraftwagen	4 486	65	990	4 992	646	4 543	85	1 092	4 979	711
innerorts	2 865	17	394	3 098	374	2 929	25	446	3 139	429
außerorts	1 621	48	596	1 894	272	1 614	60	646	1 840	282
darunter										
18 bis unter 25 Jahre	646	12	139	756	110	659	8	156	809	113
innerorts	351	2	56	419	65	350	3	49	437	73
außerorts	295	10	83	337	45	309	5	107	372	40
Wohnmobilen	6	-	-	7	4	7	1	2	6	-
innerorts	1	-	-	1	-	-	-	-	-	-
außerorts	5	-	-	6	4	7	1	2	6	-
Bussen	40	-	19	93	-	34	-	7	51	2
innerorts	29	-	5	35	-	28	-	5	46	2
außerorts	11	-	14	58	-	6	-	2	5	-
Güterkraftfahrzeugen	473	20	88	526	106	539	27	152	530	109
innerorts	224	1	25	252	28	263	6	41	261	29
außerorts	249	19	63	274	78	276	21	111	269	80
Landwirtschaftlichen Zugmaschinen	40	-	19	28	2	33	3	12	23	1
innerorts	17	-	7	12	2	11	1	3	8	1
außerorts	23	-	12	16	-	22	2	9	15	-
übrigen Kraftfahrzeugen	30	2	6	27	3	20	2	5	18	1
innerorts	25	2	6	20	3	15	1	3	15	1
außerorts	5	-	-	7	-	5	1	2	3	-
Kraftfahrzeugen zusammen	5 738	101	1 335	6 185	768	5 877	132	1 511	6 128	839
innerorts	3 555	22	531	3 750	411	3 659	36	597	3 815	470
außerorts	2 183	79	804	2 435	357	2 218	96	914	2 313	369

¹ einschl. S-Pedelecs- und drei- und leichten vierrädrigen Kfz

² einschl. drei- und schweren vierrädrigen Kfz

³ einschl. Pedelecs

⁴ einschl. Fußgänger/-innen mit Sport- und Spielgerät

Noch : 16.2 An Straßenverkehrsunfällen beteiligte Fahrzeugführerinnen und Fahrzeugführer und Fußgängerinnen und Fußgänger als Hauptverursacherinnen und Hauptverursacher nach Art der Verkehrsbeteiligung im aktuellen Berichtszeitraum

Art der Verkehrsbeteiligung	Unfälle mit Personenschaden	Verunglückte			Schwerw. Unfälle mit Sachschaden (i. e. S.)	Unfälle mit Personenschaden	Verunglückte			Schwerw. Unfälle mit Sachschaden (i. e. S.)
		Getötete	Schwer-	Leicht-			Getötete	Schwer-	Leicht-	
Ortslage	Januar - November 2023				Januar - November 2022					
Anzahl										
Fahrer/-innen von										
Fahrrädern ³	1 044	9	224	895	-	984	13	209	842	1
innerorts	953	6	189	832	-	886	11	167	777	1
außerorts	91	3	35	63	-	98	2	42	65	-
darunter										
unter 15 Jahren	115	-	15	112	-	99	-	13	92	-
innerorts	114	-	14	112	-	95	-	12	89	-
außerorts	1	-	1	-	-	4	-	1	3	-
anderen Fahrzeugen	103	1	10	110	12	86	-	14	82	15
innerorts	70	1	7	72	2	66	-	10	64	6
außerorts	33	-	3	38	10	20	-	4	18	9
Fußgänger/-innen ⁴	150	6	48	114	-	133	3	33	114	-
innerorts	144	3	46	113	-	125	1	31	110	-
außerorts	6	3	2	1	-	8	2	2	4	-
darunter										
unter 15 Jahren	63	-	21	49	-	42	-	11	34	-
innerorts	63	-	21	49	-	42	-	11	34	-
außerorts	-	-	-	-	-	-	-	-	-	-
65 Jahre und mehr	17	2	5	12	-	19	1	8	13	-
innerorts	17	2	5	12	-	18	-	8	13	-
außerorts	-	-	-	-	-	1	1	-	-	-
Andere Personen	5	-	1	5	1	13	-	2	11	-
innerorts	5	-	1	5	1	11	-	2	9	-
außerorts	-	-	-	-	-	2	-	-	2	-
Insgesamt	7 040	117	1 618	7 309	781	7 093	148	1 769	7 177	855
innerorts	4 727	32	774	4 772	414	4 747	48	807	4 775	477
außerorts	2 313	85	844	2 537	367	2 346	100	962	2 402	378
darunter										
unter 15 Jahren	183	-	36	167	2	149	-	26	133	-
innerorts	182	-	35	167	2	145	-	25	130	-
außerorts	1	-	1	-	-	4	-	1	3	-
65 Jahre und mehr	1 304	35	338	1 331	97	1 287	46	340	1 224	115
innerorts	941	16	185	921	58	923	21	185	853	74
außerorts	363	19	153	410	39	364	25	155	371	41

¹ einschl. S-Pedelecs- und drei- und leichten vierrädrigen Kfz

² einschl. drei- und schweren vierrädrigen Kfz

³ einschl. Pedelecs

⁴ einschl. Fußgänger/-innen mit Sport- und Spielgerät

17. Ursachen von Straßenverkehrsunfällen mit Personenschaden

Ursache	Ins- gesamt	Darunter			Ins- gesamt	Darunter			Zu- bzw. Abnahme (-)			
		Per- sonen- kraft- wagen	Kraft- rädern mit amtl. Kennz. ¹	Fahr- rädern ²		Per- sonen- kraft- wagen	Kraft- rädern mit amtl. Kennz. ¹	Fahr- rädern ²	Ins- gesamt	Per- sonen- kraft- wagen	Kraft- rädern mit amtl. Kennz. ¹	Fahr- rädern ²
	November 2023				November 2022				Veränderung gegenüber Vorjahr			
Anzahl									um %			
Insgesamt	625	443	17	72	750	515	15	100	-16,7	-14,0	13,3	-28,0
Verkehrstüchtigkeit	36	24	-	9	51	32	-	6	-29,4	-25,0	-	X
darunter												
Alkoholeinfluss	16	10	-	6	32	20	-	6	-50,0	-50,0	-	-
Einfluss anderer berauschender Mittel (z. B. Drogen, Rauschgift)	6	4	-	.	4	.	-	-	X	X	-	X
Ablenkung	6	4	-	1	4	4	-	-	X	-	-	X
Straßenbenutzung	41	11	-	21	55	22	-	27	-25,5	-50,0	-	-22,2
Geschwindigkeit	106	77	7	4	129	86	11	12	-17,8	-10,5	X	X
Abstand	76	58	6	1	95	82	1	1	-20,0	-29,3	X	-
Überholen	17	13	1	-	24	17	1	3	-29,2	-23,5	-	X
Vorbeifahren	2	2	-	-	1	1	-	-	X	X	-	-
Nebeneinanderfahren	12	4	-	-	18	7	-	-	-33,3	X	-	-
Vorfahrt, Vorrang	125	114	-	2	141	114	-	11	-11,3	-	-	X
Abbiegen, Wenden, Rück- wärtsfahren, Ein- und Anfahren	80	64	1	7	108	82	-	10	-25,9	-22,0	X	X
Falsches Verhalten gegenüber Fußgängern	25	19	-	3	33	26	-	3	-24,2	-26,9	-	-
darunter												
an Überwegen, Furten	5	5	-	-	7	5	-	-	X	-	-	-
Ruhender Verkehr, Verkehrssicherung	2	2	-	-	4	3	-	-	X	X	-	-
Nichtbeachten der Be- leuchtungsvorschriften	1	-	-	1	-	-	-	-	X	-	-	X
Ladung, Besetzung	1	-	-	-	-	-	-	-	X	-	-	-
Andere Fehler beim Fahrzeugführer	95	51	2	23	87	39	2	27	9,2	30,8	-	-14,8

¹ einschl. drei- und schweren vierrädrigen Kraftfahrzeugen² einschl. Pedelegs

- Fehlverhalten der Fahrzeugführerinnen und Fahrzeugführer im aktuellen Berichtsmonat und -zeitraum

Ins- gesamt	Darunter			Ins- gesamt	Darunter			Zu- bzw. Abnahme (-)				Ursache
	Per- sonen- kraft- wagen	Kraft- rädern mit amtl. Kennz. ¹	Fahr- rädern ²		Per- sonen- kraft- wagen	Kraft- rädern mit amtl. Kennz. ¹	Fahr- rädern ²	Ins- gesamt	Per- sonen- kraft- wagen	Kraft- rädern mit amtl. Kennz. ¹	Fahr- rädern ²	
Januar - November 2023				Januar - November 2022				Veränderung gegenüber Vorjahr				
Anzahl				Anzahl				um %				
8 546	5 363	453	1 539	8 590	5 428	479	1 434	-0,5	-1,2	-5,4	7,3	Insgesamt
702	394	14	203	662	370	25	170	6,0	6,5	-44,0	19,4	Verkehrstüchtigkeit
422	195	5	171	389	180	13	136	8,5	8,3	X	25,7	darunter Alkoholeinfluss
94	53	6	17	78	40	11	16	20,5	32,5	X	6,3	Einfluss anderer berauschender Mittel (z. B. Drogen, Rauschgift)
99	64	9	16	118	91	5	8	- 16	- 30	X	X	Ablenkung
665	252	23	302	749	286	24	339	-11,2	-11,9	-4,2	-10,9	Straßenbenutzung
1 263	774	194	113	1 288	775	225	105	-1,9	-0,1	-13,8	7,6	Geschwindigkeit
1 021	749	55	39	1 133	837	69	35	-9,9	-10,5	-20,3	11,4	Abstand
350	226	38	31	301	189	37	26	16,3	19,6	2,7	19,2	Überholen
22	18	1	1	14	10	1	3	57,1	80,0	-	X	Vorbeifahren
121	69	4	3	142	79	4	10	-14,8	-12,7	-	X	Nebeneinanderfahren
1 346	1 095	14	110	1 353	1 075	7	126	-0,5	1,9	X	-12,7	Vorrang, Vorfahrt
1 219	900	11	166	1 291	953	18	155	-5,6	-5,6	-38,9	7,1	Abbiegen, Wenden, Rück- wärtsfahren, Ein- und Anfahren
317	234	1	49	334	238	-	53	-5,1	-1,7	X	-7,5	Falsches Verhalten gegenüber Fußgängern
43	40	-	1	43	38	-	2	-	5,3	-	X	darunter an Überwegen, Furten
48	39	-	-	50	46	-	-	-4,0	-15,2	-	-	Ruhender Verkehr Verkehrssicherung
4	2	-	1	3	-	-	2	X	X	-	X	Nichtbeachten der Be- leuchtungsvorschriften
20	4	1	6	23	4	1	7	-13,0	-	-	X	Ladung, Besetzung
1 349	543	88	499	1 129	475	63	395	19,5	14,3	39,7	26,3	Andere Fehler beim Fahrzeugführer

¹ einschl. drei- und schweren vierradrigen Kraftfahrzeugen² einschl. Pedelecs

18. Straßenverkehrsunfälle und Verunglückte nach Unfallursachen

Ursache ¹	Unfälle mit Personenschaden	Verunglückte			Schwerw. Unfälle mit Sachschaden (i. e. S.)	Unfälle mit Personenschaden	Verunglückte			Schwerw. Unfälle mit Sachschaden (i. e. S.)
		Getötete	Schwer-	Leicht-			Getötete	Schwer-	Leicht-	
			verletzte					verletzte		
November 2023					November 2022					
Fehlverhalten der Fahrzeugführer/-innen										
Alkoholeinfluss	16	-	5	14	21	32	2	8	31	11
Einfluss anderer berauschender Mittel	6	-	1	8	5	4	-	-	4	3
Übermüdung	7	-	1	9	3	4	-	5	2	5
Sonstige körperliche und geistige Mängel	7	-	3	4	1	11	-	3	8	-
Ablenkung im Sinne des § 23 Abs. 1a (StVO) Stichwort: "Nutzung elektronischer Geräte"	-	-	-	-	-	-	-	-	-	-
Ablenkung in anderen Fällen	6	-	1	7	1	4	-	-	5	-
Falschfahrt auf Straßen mit nach Fahrtrichtung getrennten Fahrbahnen (Falschfahrer/-innen)	-	-	-	-	-	1	-	-	1	-
Benutzung d. Fahrbahn entgegen d. vorgeschriebenen Fahrtrichtung in anderen Fällen (Einbahnstraße)	1	-	-	1	-	-	-	-	-	1
Verbotswidrige Benutzung d. Fahrbahn oder anderer Straßenteile (z. B. Gehweg, Radweg)	20	-	1	20	1	24	-	4	24	2
Verstoß gegen das Rechtsfahrgebot	20	-	5	20	2	28	2	11	29	6
Nicht angepasste Geschwindigkeit m. gleichzeit. Überschreiten der zulässigen Höchstgeschw. in anderen Fällen	2	-	-	2	-	1	1	1	-	-
103	-	30	103	40	127	4	32	126	19	
Ungenügender Sicherheitsabstand	74	-	12	94	12	94	-	20	120	6
Starkes Bremsen des Vorausfahrenden ohne zwingenden Grund	1	-	-	2	-	1	-	1	-	2
Unzulässiges Rechtsüberholen	3	-	4	1	-	2	-	-	2	-
Überholen trotz Gegenverkehrs	5	-	4	7	1	3	-	-	3	1
Überholen trotz unklarer Verkehrslage	4	-	1	6	-	7	-	2	6	4
Überholen trotz unzureich. Sichtverhältnisse	-	-	-	-	-	-	-	-	-	-
Überholen ohne Beachtung des nachfolgenden Verkehrs und/oder ohne rechtzeitige und deutliche Ankündigung des Ausscherens	2	-	2	-	-	1	-	-	2	2
Fehler beim Wiedereinordnen nach rechts	3	-	-	5	-	3	1	-	2	2
Sonstige Fehler beim Überholen	-	-	-	-	1	8	-	1	8	1
Fehler beim Überholtwerden	-	-	-	-	-	-	-	-	-	1
Nichtbeachten des Vorranges entgegenkomm. Fahrzeuge beim Vorbeifahren an haltenden Fahrzeugen, Absperrungen, Hindernissen	2	-	-	2	-	-	-	-	-	-
Nichtbeachten des nachfolg. Verkehrs beim Vorbeifahren an haltenden Fahrzeugen, Absperrung, Hindernissen und/oder ohne rechtzeitig. u. deutl. Ankündig. d. Ausscherens	-	-	-	-	-	1	-	1	1	-
Nebeneinanderfahren, fehlerhaftes Wechseln des Fahrstreifens oder Nichtbeachten des Reißverschlussverfahrens	12	-	3	14	9	17	-	4	18	2
Nichtbeachten der Regel "rechts vor links"	11	-	-	13	3	8	-	-	8	2
Nichtbeachten der Vorfahrt regelnd. Verkehrsz.	94	-	17	105	16	105	1	18	121	20
Nichtbeachten der Vorfahrt d. durchgeh. Verkehrs auf Autobahnen oder Kraffahrtstraßen	1	-	-	4	-	4	-	-	9	1
Nichtbeachten der Vorfahrt durch Fahrzeuge, die aus Feld- und Waldwegen kommen	-	-	-	-	-	1	1	-	-	1

¹ Die Tabelle enthält Mehrfachzählungen, weil bei einem Unfall bis zu acht Ursachen eingetragen werden.

im aktuellen Berichtsmonat und Zeitraum

Unfälle mit Personenschaden	Verunglückte			Schwerw. Unfälle mit Sachschaden (i. e. S.)	Unfälle mit Personenschaden	Verunglückte			Schwerw. Unfälle mit Sachschaden (i. e. S.)	Ursache ¹
	Getötete	Schwer-	Leicht-			Getötete	Schwer-	Leicht-		
		verletzte					verletzte			
Januar - November 2023					Januar - November 2022					
Fehlverhalten der Fahrzeugführer/-innen										
418	4	128	360	149	389	7	132	327	162	Alkoholeinfluss
94	2	37	90	40	78	3	26	77	39	Einfluss anderer berauschender Mittel
67	-	34	125	31	60	2	42	52	46	Übermüdung
119	3	45	96	8	135	5	60	98	7	Sonstige körperliche und geistige Mängel Ablenkung im Sinne des § 23 Abs. 1a (StVO)
12	-	4	11	2	11	1	4	11	5	Stichwort: "Nutzung elektronischer Geräte"
87	-	24	86	3	107	3	21	115	7	Ablenkung in anderen Fällen Falschfahrt auf Straßen mit nach Fahrtrichtung getrennten Fahrbahnen (Falschfahrer/-innen)
1	-	3	-	-	3	-	-	6	-	Benutzung d. Fahrbahn entgegen d. vorgeschriebenen Fahrtrichtung in anderen Fällen (Einbahnstraße)
25	-	3	27	-	32	-	3	31	1	Verbotswidrige Benutzung d. Fahrbahn oder anderer Straßenteile (z. B. Gehweg, Radweg)
276	2	42	260	7	306	3	37	301	8	Verstoß gegen das Rechtsfahrgebot
349	12	103	384	31	388	20	154	370	52	Nicht angepasste Geschwindigkeit m. gleichzeit. Überschreiten der zulässigen Höchstgeschw. in anderen Fällen
18	3	11	15	5	11	1	4	12	2	Ungenügender Sicherheitsabstand
1 237	34	392	1 165	239	1 272	55	517	1 098	230	Starkes Bremsen des Vorausfahrenden ohne zwingenden Grund
987	14	155	1 273	52	1 098	24	234	1 402	54	unzulässiges Rechtsüberholen
23	-	1	34	-	27	-	7	31	5	Überholen trotz Gegenverkehrs
24	-	9	27	2	14	-	1	14	3	Überholen trotz unklarer Verkehrslage
52	5	30	67	6	40	5	21	45	4	Überholen trotz unzureich. Sichtverhältnisse
85	2	25	87	5	64	1	24	60	9	Überholen ohne Beachtung des nachfolgenden Verkehrs und/oder ohne rechtzeitige und deutliche Ankündigung des Ausscherens
2	-	1	1	-	6	-	2	7	1	Fehler beim Wiedereinordnen nach rechts
54	2	17	62	7	44	-	20	50	13	Sonstige Fehler beim Überholen
34	1	13	33	5	32	1	8	27	10	Fehler beim Überholtwerden
88	2	21	79	4	89	2	16	89	5	Nichtbeachten des Vorranges entgegenkomm. Fahrzeuge beim Vorbeifahren an haltenden Fahrzeugen, Absperrungen, Hindernissen
9	-	-	13	1	11	-	3	12	2	Nichtbeachten des nachfolg. Verkehrs beim Vorbeifahren an haltenden Fahrzeugen, Absperrung, Hindernissen und/oder ohne rechtzeitig. u. deutl. Ankündig. d. Ausscherens
18	-	3	19	-	11	-	3	9	-	Nebeneinanderfahren, fehlerhaftes Wechseln des Fahrstreifens oder Nichtbeachten des Reißverschlussverfahrens
3	-	1	2	-	3	-	2	2	1	Nichtbeachten der Regel "rechts vor links"
120	1	15	154	35	138	-	30	164	30	Nichtbeachten der Vorfahrt regelnd. Verkehrs.
112	-	9	120	25	124	-	12	131	29	Nichtbeachten der Vorfahrt d. durchgeh. Ver- kehrs auf Autobahnen oder Kraftfahrtstraßen
1 008	9	219	1 111	131	990	6	223	1 071	153	Nichtbeachten der Vorfahrt durch Fahrzeuge, die aus Feld- und Waldwegen kommen
20	-	1	29	5	23	-	6	30	6	
11	-	5	10	2	6	1	1	4	1	

¹ Die Tabelle enthält Mehrfachzählungen, weil bei einem Unfall bis zu acht Ursachen eingetragen werden.

Noch: 18. Straßenverkehrsunfälle und Verunglückte nach Unfallursachen

Ursache ¹	Unfälle mit Personenschaden	Verunglückte			Schwerw. Unfälle mit Sachschaden (i. e. S.)	Unfälle mit Personenschaden	Verunglückte			Schwerw. Unfälle mit Sachschaden (i. e. S.)
		Getötete	Schwer-	Leicht-			Getötete	Schwer-	Leicht-	
			verletzte					verletzte		
November 2023					November 2022					
noch Fehlverhalten der Fahrzeugführer/-innen										
Nichtbeachten der Verkehrsregelung durch Polizeibeamte oder Lichtzeichen	14	-	3	18	4	15	-	4	18	2
Nichtbeachten des Vorranges entgegenkommender Fahrzeuge	4	-	1	5	-	7	-	2	9	-
Nichtbeachten des Vorranges von Schienenfahrzeugen an Bahnübergängen	-	-	-	-	-	1	-	-	1	1
Fehler beim Abbiegen nach rechts	11	-	1	11	1	22	1	3	19	-
Fehler beim Abbiegen nach links	37	1	10	43	3	48	-	12	62	10
Fehler beim Wenden oder Rückwärtsfahren	12	-	3	12	3	15	-	5	14	1
Fehler beim Einfahren in den fließend. Verkehr	20	-	2	22	2	23	-	3	20	-
Falsches Verhalten gegenüber Fußgängern an Fußgängerüberwegen	3	-	3	-	-	4	-	-	4	-
an Fußgängerfurten	2	-	-	2	-	3	-	1	2	-
beim Abbiegen	3	-	-	4	-	9	-	3	8	-
an Haltestellen	1	-	1	-	-	-	-	-	-	-
an anderen Stellen	16	-	3	13	-	17	-	9	10	-
Unzulässiges Halten oder Parken	-	-	-	-	-	1	-	-	3	-
Mangelnde Sicherung haltender o. liegende Fahrzeuge u. von Unfallstellen sowie Schulbussen, bei denen Kinder ein-/aussteigen	-	-	-	-	-	1	-	-	1	-
Verkehrswidriges Verhalten beim Ein- o. Aussteigen, Be- oder Entladen	2	-	-	2	-	2	-	-	2	-
Nichtbeachten der Beleuchtungsvorschriften	1	-	1	-	-	-	-	-	-	-
Überladung, Überbesetzung	-	-	-	-	-	-	-	-	-	-
Unzureichend gesicherte Ladung oder Fahrzeugzubehörteile	1	-	1	-	3	-	-	-	-	-
Andere Fehler der Fahrzeugführer/-innen	94	2	25	83	19	86	2	24	72	13
technische Mängel, Wartungsmängel										
Beleuchtung	1	-	-	1	-	1	-	-	1	-
Bereifung	-	-	-	-	1	-	-	-	-	1
Bremsen	1	-	-	1	-	1	-	-	1	-
Lenkung	-	-	-	-	-	-	-	-	-	-
Zugvorrichtung	-	-	-	-	-	-	-	-	-	-
Andere Mängel	-	-	-	-	1	2	-	-	2	-
Fehlverhalten der Fußgänger/-innen										
Alkoholeinfluss	-	-	-	-	-	-	-	-	-	-
Einfluss anderer berauschender Mittel	-	-	-	-	-	-	-	-	-	-
Übermüdung	-	-	-	-	-	-	-	-	-	-
Sonstige körperliche und geistige Mängel	-	-	-	-	-	-	-	-	-	-
Falsches Verhalt. b. Überschreiten d. Fahrbahn an Stellen, an denen der Fußgängerverkehr durch Polizeibeamte o. Lichtzei. gereg. war	-	-	-	-	-	-	-	-	-	-
auf Fußgängerüberwegen ohne Verkehrsreg. durch Polizeibeamte oder Lichtzeichen	-	-	-	-	-	-	-	-	-	-

¹ Die Tabelle enthält Mehrfachzählungen, weil bei einem Unfall bis zu acht Ursachen eingetragen werden.

im aktuellen Berichtsmonat und Zeitraum

Unfälle mit Personenschaden	Verunglückte			Schwerw. Unfälle mit Sachschaden (i. e. S.)	Unfälle mit Personenschaden	Verunglückte			Schwerw. Unfälle mit Sachschaden (i. e. S.)	Ursache ¹
	Getötete	Schwer-	Leicht-			Getötete	Schwer-	Leicht-		
		verletzte					verletzte			
Januar - November 2023					Januar - November 2022					
noch Fehlverhalten der Fahrzeugführer/-innen										
152	4	34	187	35	170	2	39	212	31	Nichtbeachten der Verkehrsregelung durch Polizeibeamte oder Lichtzeichen
33	2	11	34	-	24	-	11	24	3	Nichtbeachten des Vorranges entgegenkommender Fahrzeuge
7	1	1	9	2	6	-	4	4	2	Nichtbeachten des Vorranges von Schienenfahrzeugen an Bahnübergängen
226	1	29	209	5	220	3	21	205	8	Fehler beim Abbiegen nach rechts
451	3	97	539	57	495	9	111	612	71	Fehler beim Abbiegen nach links
175	2	31	180	18	189	3	32	177	28	Fehler beim Wenden oder Rückwärtsfahren
365	3	30	372	13	383	3	47	376	11	Fehler beim Einfahren in den fließend. Verkehr
29	1	6	24	-	28	1	11	20	-	Falsches Verhalten gegenüber Fußgängern an Fußgängerüberwegen
14	-	3	12	-	15	-	3	12	-	an Fußgängerfurten
47	-	9	41	-	49	-	11	43	-	beim Abbiegen
16	-	3	14	-	24	-	7	19	-	an Haltestellen
211	6	29	192	-	218	4	46	190	-	an anderen Stellen
4	-	1	4	1	1	-	-	3	2	Unzulässiges Halten oder Parken
8	-	2	7	-	7	1	-	7	1	Mangelnde Sicherung haltender o. liegende Fahrzeuge u. von Unfallstellen sowie Schulbussen, bei denen Kinder ein-/aussteigen
36	-	5	31	1	42	-	3	40	1	Verkehrswidriges Verhalten beim Ein- o. Aussteigen, Be- oder Entladen
4	-	1	3	-	3	1	-	4	-	Nichtbeachten der Beleuchtungsvorschriften
1	-	-	1	-	6	-	-	6	-	Überladung, Überbesetzung
19	-	3	18	7	17	-	2	17	9	Unzureichend gesicherte Ladung oder Fahrzeugzubehöerteile
1 324	28	380	1 167	126	1 120	27	320	934	138	Andere Fehler der Fahrzeugführer/-innen
technische Mängel, Wartungsmängel										
3	-	-	4	1	7	-	1	6	-	Beleuchtung
26	1	16	26	8	23	-	5	28	11	Bereifung
8	-	3	8	2	11	-	1	10	-	Bremsen
5	-	-	5	-	4	-	-	4	1	Lenkung
-	-	-	-	-	-	-	-	-	1	Zugvorrichtung
20	1	2	21	4	23	-	4	25	2	Andere Mängel
Fehlverhalten der Fußgänger/-innen										
8	-	4	5	-	7	-	1	6	-	Alkoholeinfluss
.	-	-	.	-	-	-	-	-	-	Einfluss anderer berauschender Mittel
-	-	-	-	-	-	-	-	-	-	Übermüdung
-	-	-	-	-	3	-	1	2	-	Sonstige körperliche und geistige Mängel
15	1	9	9	-	9	-	1	9	-	Falsches Verhalt. b. Überschreiten d. Fahrbahn an Stellen, an denen der Fußgängerverkehr durch Polizeibeamte oder Lichtzei. gereg.war
1	-	1	-	-	1	-	1	-	-	auf Fußgängerüberwegen ohne Verkehrsreg. durch Polizeibeamte oder Lichtzeichen

¹ Die Tabelle enthält Mehrfachzählungen, weil bei einem Unfall bis zu acht Ursachen eingetragen werden.

Noch: 18. Straßenverkehrsunfälle und Verunglückte nach Unfallursachen

Ursache ¹	Unfälle mit Personenschaden	Verunglückte			Schwerw. Unfälle mit Sachschaden (i. e. S.)	Unfälle mit Personenschaden	Verunglückte			Schwerw. Unfälle mit Sachschaden (i. e. S.)
		Getötete	Schwer-	Leicht-			Getötete	Schwer-	Leicht-	
			verletzte					verletzte		
November 2023					November 2022					
noch Fehlverhalten der Fußgänger/-innen										
Weiter falsches Verhalten in der Nähe von Kreuzungen, Einmündungen, Lichtzeichenanlagen, Fußgängerüberwegen bei dichtem Verkehr an anderen Stellen durch plötzliches Hervortreten hinter Sichthindernissen	1	-	1	-	-	2	-	2	-	-
ohne auf den Fahrzeugverkehr zu achten	2	-	1	1	-	2	-	1	1	-
durch sonstiges falsches Verhalten	8	1	2	5	-	12	-	3	9	-
Nichtbenutzung des Gehweges	-	-	-	-	-	-	-	-	-	-
Nichtbenutzung der vorgeschrieb. Straßenseite	-	-	-	-	-	1	-	1	1	-
Spielen auf oder neben der Fahrbahn	1	-	-	1	-	-	-	-	-	-
Andere Fehler der Fußgänger/-innen	2	-	1	1	-	1	-	-	2	-
Straßenverhältnisse										
Verunreinigung durch ausgeflossenes Öl	-	-	-	-	-	-	-	-	-	-
Andere Verunreinigung durch Straßenbenutzer	-	-	-	-	-	-	-	-	-	-
Schnee, Eis	13	-	6	15	8	8	-	3	6	-
Regen	3	-	1	3	2	6	-	1	7	2
Andere Einflüsse	1	-	-	1	-	-	-	-	-	-
Spurrillen im Zusammenhang mit Regen, Schnee oder Eis	-	-	-	-	-	-	-	-	-	-
Schäden an der Fahrbahnoberfläche	-	-	-	-	-	-	-	-	-	-
Anderer Zustand der Straße	1	-	1	-	-	5	-	2	5	-
Nicht ordnungsgemäßer Zustand der Verkehrszeichen oder -einrichtungen	-	-	-	-	-	-	-	-	-	-
Mangelhafte Beleuchtung der Straße	-	-	-	-	-	-	-	-	-	-
Mangelhafte Sicherung von Bahnübergängen	-	-	-	-	-	-	-	-	-	-
Witterungseinflüsse										
Sichtbehinderung durch Nebel	-	-	-	-	-	3	-	2	2	1
starken Regen, Hagel, Schneegestöber usw.	3	-	-	6	2	-	-	-	-	-
blendende Sonne	1	-	1	-	-	3	-	1	2	1
Seitenwind	1	-	1	-	-	-	-	-	-	-
Unwetter oder sonstige Witterungseinflüsse	-	-	-	-	1	-	-	-	-	-
Hindernisse										
Nicht oder unzureichend gesicherte Arbeitsstellen auf der Fahrbahn	-	-	-	-	-	-	-	-	-	-
Wild auf der Fahrbahn	11	-	-	17	12	7	-	1	6	1
Anderes Tier auf der Fahrbahn	-	-	-	-	-	1	-	-	1	1
Sonstiges Hindernis auf der Fahrbahn	-	-	-	-	4	-	-	-	-	-
Sonstige Ursachen	-	-	-	-	2	-	-	-	-	-

¹ Die Tabelle enthält Mehrfachzählungen, weil bei einem Unfall bis zu acht Ursachen eingetragen werden.

im aktuellen Berichtsmonat und -zeitraum

Unfälle mit Personenschaden	Verunglückte			Schwerw. Unfälle mit Sachschaden (i. e. S.)	Unfälle mit Personenschaden	Verunglückte			Schwerw. Unfälle mit Sachschaden (i. e. S.)	Ursache ¹
	Getötete	Schwer-	Leicht-			Getötete	Schwer-	Leicht-		
		verletzte					verletzte			
Januar - November 2023					Januar - November 2022					
noch Fehlverhalten der Fußgänger/-innen										
19	-	7	12	-	25	1	10	15	-	Weiter falsches Verhalten in der Nähe von Kreuzungen, Einmündungen, Lichtzeichenanlagen, Fußgängerüberwegen bei dichtem Verkehr an anderen Stellen durch plötzliches Hervortreten hinter Sichthindernissen
49	-	12	45	-	33	-	4	37	-	ohne auf den Fahrzeugverkehr zu achten
120	5	34	93	-	96	3	24	84	-	durch sonstiges falsches Verhalten
15	3	10	8	-	10	-	1	9	-	Nichtbenutzung des Gehweges
3	-	1	3	-	2	-	3	1	-	Nichtbenutzung der vorgeschrieb. Straßenseite
1	1	-	-	-	1	-	1	1	-	Spielen auf oder neben der Fahrbahn
2	-	-	2	-	2	-	1	1	-	Andere Fehler der Fußgänger/-innen
22	1	5	19	-	18	-	-	19	-	
Straßenverhältnisse										
1	-	1	-	-	5	-	-	6	-	Verunreinigung durch ausgeflossenes Öl
1	-	-	1	-	-	-	-	-	-	Andere Verunreinigung durch Straßenbenutzer
54	-	11	60	27	24	-	12	20	7	Schnee, Eis
36	1	16	40	8	33	1	10	28	8	Regen
4	-	3	1	-	3	-	2	1	-	Andere Einflüsse
3	-	-	5	6	-	-	-	-	1	Spurrillen im Zusammenhang mit Regen, Schnee oder Eis
3	-	1	2	-	4	-	-	4	1	Schäden an der Fahrbahnoberfläche
75	-	20	56	-	43	-	8	39	-	Anderer Zustand der Straße
-	-	-	-	-	-	-	-	-	-	Nicht ordnungsgemäßer Zustand der Verkehrszeichen oder -einrichtungen
-	-	-	-	-	-	-	-	-	-	Mangelhafte Beleuchtung der Straße
-	-	-	-	-	-	-	-	-	-	Mangelhafte Sicherung von Bahnübergängen
Witterungseinflüsse										
1	-	-	1	2	4	-	3	2	1	Sichtbehinderung durch Nebel
10	-	2	14	9	15	-	11	17	8	starken Regen, Hagel, Schneegestöber usw.
42	-	8	43	2	41	-	7	42	4	blendende Sonne
10	-	2	11	1	12	-	6	9	1	Seitenwind
4	-	-	4	2	7	1	1	5	-	Unwetter oder sonstige Witterungseinflüsse
Hindernisse										
-	-	-	-	-	1	-	1	-	-	Nicht oder unzureichend gesicherte Arbeitsstellen auf der Fahrbahn
118	1	21	111	20	108	-	22	96	10	Wild auf der Fahrbahn
8	-	2	16	-	14	-	3	11	1	Anderes Tier auf der Fahrbahn
9	-	4	7	12	14	-	6	14	4	Sonstiges Hindernis auf der Fahrbahn
7	-	3	7	2	8	-	1	7	-	Sonstige Ursachen

¹ Die Tabelle enthält Mehrfachzählungen, weil bei einem Unfall bis zu acht Ursachen eingetragen werden.

Veröffentlichungen im Statistischen Landesamt Sachsen-Anhalt
Im Monat März 2024 erschienen

Bestell-Nr.	Kennziffer/Periodizität	Titel	Preis Print (in EUR)
1 Z 0 03	Z	Statistisches Monatsheft 03/24	5,50
3 C 3 10	C III j/23	Viehbestände: Rinder, Schweine, Schafe Stand: 3. November 2023, endgültige Ergebnisse	2,50
3 C 4 24	3j/4j-24	Agrarstrukturergabung Teil 1: Bodennutzung 2023, Landwirtschaftliche Betriebe nach der jeweiligen Fläche und Anbaukulturen sowie nach Größenklassen der landwirtschaftlich genutzten Fläche und Zwischenfruchtanbau, Bodennutzung - Teil ökologischer Landbau 2023	3,50
3 E 1 02	E I m-12/23	Tätige Personen, Umsatz im Verarbeitenden Gewerbe sowie im Bergbau und der Gewinnung von Steinen und Erden Dezember 2023, endgültige Ergebnisse	5,00
3 E 2 01	E II m-12/23	Umsatz, tätige Personen, Auftragseingang und Auftragsbestand im Baugewerbe Dezember 2023	2,50
3 E 2 03	E III j/23	Ergebnisse der Ergänzungserhebung im Bauhauptgewerbe Juni 2023	4,00
3 G 1 01	G I m-07/23	Entwicklung von Umsatz und Beschäftigten im Einzelhandel Juli 2023, vorläufige Ergebnisse	2,00
3 G 1 01	G I m-08/23	Entwicklung von Umsatz und Beschäftigten im Einzelhandel August 2023, vorläufige Ergebnisse	2,00
3 G 4 01	G IV m-12/23	Gäste und Übernachtungen im Reiseverkehr, Beherbergungskapazität Dezember 2023, Januar bis Dezember 2023, vorläufige Ergebnisse	6,00
3 G 4 02	G IV m-07/23	Entwicklung von Umsatz und Beschäftigten im Gastgewerbe Juli 2023, vorläufige Ergebnisse	2,00
3 G 4 02	G IV m-08/23	Entwicklung von Umsatz und Beschäftigten im Gastgewerbe August 2023, vorläufige Ergebnisse	2,00
3 H 1 01	H I m-09/23	Straßenverkehrsunfälle September 2023, vorläufige Ergebnisse	6,00
3 H 1 01	H I m-10/23	Straßenverkehrsunfälle Oktober 2023, vorläufige Ergebnisse	6,00
3 L 2 01	L II j/23	Gemeindefinanzen, Einzahlungen und Auszahlungen; Kassenstatistik 01.01.2023 - 31.12.2023	14,00
3 Q 2 01	Q III j/21	Abfallwirtschaft Jahr 2021	9,50

<https://statistik.sachsen-anhalt.de>

Bestellnummer: 3H101



HI
m-11/23