



Straßen- und Schienenverkehr

Straßenverkehrsunfälle

August 2025
Vorläufige Ergebnisse

2025 12 11 10 9 8 7 6 5 4 3 2 1



SACHSEN-ANHALT
Statistisches Landesamt

#moderndenken

Herausgabemonat Juli 2026

Inhaltliche Verantwortung:

Dezernat Handel, Gastgewerbe, Dienstleistung, Verkehr
Frau Henker Telefon: 0345 2318-404

Pressesprecherin/Dezernatsleiterin Öffentlichkeitsarbeit:

Frau Richter-Grünwald Telefon: 0345 2318-702

Informations- und Auskunftsdienst:

Frau Hannemann Telefon: 0345 2318-777
Frau Booch Telefon: 0345 2318-715
Herr Friedl Telefon: 0345 2318-719
 Telefax: 0345 2318-913
E-Mail: info@statistik.sachsen-anhalt.de

Internet: <https://statistik.sachsen-anhalt.de>
X (ehem. Twitter): [@StatistikLSA](https://twitter.com/StatistikLSA)
Mastodon: [@StatistikLSA@social.sachsen-anhalt.de](https://mastodon.social/@StatistikLSA)
Bluesky: [@statistiklsa.bsky.social](https://bsky.app/profile/statistiklsa.bsky.social)

Vertrieb: Telefon: 0345 2318-718
E-Mail: shop@statistik.sachsen-anhalt.de

**Bibliothek und
Besucherdienst:** Merseburger Straße 2
Montag–Freitag: 8.00–12.00 Uhr
Telefon: 0345 2318-714
E-Mail: bibliothek@statistik.sachsen-anhalt.de

Herausgabe: Statistisches Landesamt Sachsen-Anhalt
Öffentlichkeitsarbeit
Postfach 20 11 56
06012 Halle (Saale)

© Statistisches Landesamt Sachsen-Anhalt, Halle (Saale) 2026,
auszugsweise Vervielfältigung und Verbreitung mit Quellenangabe gestattet

Bezug: kostenfrei als PDF-Datei verfügbar – Bestell-Nr.: 6H101

Foto Umschlag: Foto: Pixabay.com/Pexels

Statistischer Bericht



Straßen- und
Schienenverkehr

Straßenverkehrsunfälle

August 2025
Vorläufige Ergebnisse

Land Sachsen-Anhalt

Inhaltsverzeichnis

Seite

Vorbemerkungen	5
Grafikteil	8
Tabellenteil	
Straßenverkehrsunfälle und Verunglückte	
1. Entwicklung der Straßenverkehrsunfälle in Sachsen-Anhalt	9
2. Straßenverkehrsunfälle und Verunglückte nach Unfallkategorien und Unfallfolgen	10
2.1 Straßenverkehrsunfälle und Verunglückte nach Unfallkategorien und Unfallfolgen im aktuellen Berichtsmonat	10
2.2 Straßenverkehrsunfälle und Verunglückte nach Unfallkategorien und Unfallfolgen im aktuellen Berichtszeitraum	10
3. Straßenverkehrsunfälle und Verunglückte nach Straßenklassen	11
3.1 Straßenverkehrsunfälle und Verunglückte nach Straßenkategorien im aktuellen Berichtsmonat	11
3.2 Straßenverkehrsunfälle und Verunglückte nach Straßenkategorien im aktuellen Berichtszeitraum	11
4. Straßenverkehrsunfälle und Verunglückte nach Unfalltypen	12
4.1 Straßenverkehrsunfälle und Verunglückte nach Unfalltypen im aktuellen Berichtsmonat	12
4.2 Straßenverkehrsunfälle und Verunglückte nach Unfalltypen im aktuellen Berichtszeitraum	13
5. Straßenverkehrsunfälle und Verunglückte nach Unfallarten im aktuellen Berichtsmonat und -zeitraum	14
6. Straßenverkehrsunfälle und Verunglückte nach Tagesdatum und Ortslage im aktuellen Berichtsmonat	16
7. Straßenverkehrsunfälle und Verunglückte nach Art der Verkehrsbeteiligung und Ortslage im aktuellen Berichtsmonat und -zeitraum	18
8. Straßenverkehrsunfälle und Verunglückte nach kreisfreien Städten und Landkreisen im aktuellen Berichtsmonat	20
9. Straßenverkehrsunfälle und Verunglückte nach kreisfreien Städten und Landkreisen im aktuellen Berichtszeitraum	22
10. Übrige Sachschadensunfälle nach kreisfreien Städten und Landkreisen	23
10.1 Übrige Sachschadensunfälle nach kreisfreien Städten und Landkreisen im aktuellen Berichtsmonat	23
10.2 Übrige Sachschadensunfälle nach kreisfreien Städten und Landkreisen im aktuellen Berichtszeitraum	23
Getötete und Verletzte im Straßenverkehr	
11. Getötete und Verletzte im Straßenverkehr nach Art der Verkehrsbeteiligung im aktuellen Berichtsmonat und -zeitraum	24
12. Getötete und Verletzte im Straßenverkehr nach Art der Verkehrsbeteiligung, Altersgruppen und Geschlecht im aktuellen Berichtsmonat und -zeitraum	28
13. Getötete und Verletzte im Straßenverkehr nach Altersgruppen und Geschlecht im aktuellen Berichtsmonat und -zeitraum	36

An Straßenverkehrsunfällen beteiligte Fahrzeugführerinnen und Fahrzeugführer und Fußgängerinnen und Fußgänger

14. An Straßenverkehrsunfällen beteiligte Fahrzeugführerinnen und Fahrzeugführer und Fußgängerinnen und Fußgänger nach Art der Verkehrsbeteiligung im aktuellen Berichtsmonat und -zeitraum	38
15. An Straßenverkehrsunfällen mit Personenschaden beteiligte Fahrzeugführerinnen und Fahrzeugführer und Fußgängerinnen und Fußgänger nach Art der Verkehrsbeteiligung, Altersgruppen und Geschlecht im aktuellen Berichtsmonat und -zeitraum	40
16. An Straßenverkehrsunfällen beteiligte Fahrzeugführerinnen und Fahrzeugführer und Fußgängerinnen und Fußgänger als Hauptverursacherinnen und Hauptverursacher nach Art der Verkehrsbeteiligung	42
16.1 An Straßenverkehrsunfällen beteiligte Fahrzeugführerinnen und Fahrzeugführer und Fußgängerinnen und Fußgänger als Hauptverursacherinnen und Hauptverursacher nach Art der Verkehrsbeteiligung im aktuellen Berichtsmonat	42
16.2 An Straßenverkehrsunfällen beteiligte Fahrzeugführerinnen und Fahrzeugführer und Fußgängerinnen und Fußgänger als Hauptverursacherinnen und Hauptverursacher nach Art der Verkehrsbeteiligung im aktuellen Berichtszeitraum	44

Ursachen von Straßenverkehrsunfällen

17. Ursachen von Straßenverkehrsunfällen mit Personenschaden – Fehlverhalten der Fahrzeugführerinnen und Fahrzeugführer im aktuellen Berichtsmonat und -zeitraum	46
18. Straßenverkehrsunfälle und Verunglückte nach Unfallursachen im aktuellen Berichtsmonat und -zeitraum	48

Vorbemerkungen

Rechtsgrundlagen

Rechtsgrundlage für die Durchführung der Straßenverkehrsunfallstatistik bilden:

- das Gesetz über die Statistik der Straßenverkehrsunfälle (Straßenverkehrsunfallstatistikgesetz - StVUnfStatG) vom 15. Juni 1990 (BGBl. I S.1078 ff) zuletzt geändert durch Artikel 497 der Verordnung vom 31. August 2015 (BGBl. I S.1474) und in der Verordnung zur näheren Bestimmung des schwerwiegenden Unfalls mit Sachschaden vom 21. Dezember 1994, zuletzt geändert durch Artikel 3 der Verordnung zur Änderung der Anlage zu § 24a des Straßenverkehrsgesetzes und anderer Vorschriften vom 6. Juni 2007 (BGBl. I S.1047),
- die Entscheidung 93/704/EG über die Einrichtung einer gemeinschaftlichen Datenbank über Straßenverkehrsunfälle.

Methodik

Entsprechend der Rechtsgrundlage wird über Unfälle, bei denen infolge des Fahrverkehrs auf öffentlichen Straßen, Wegen und Plätzen Personen getötet oder verletzt oder Sachschäden verursacht worden sind, eine Bundesstatistik geführt.

Auskunftspflichtig sind die Polizeidienststellen, deren Beamte den Unfall aufgenommen haben. Daraus folgt, dass die Statistik nur solche Unfälle erfasst, zu denen die Polizei herangezogen wurde.

Grundlage für die Statistik der Straßenverkehrsunfälle sind die elektronisch übergebenen Daten der Verkehrsunfallanzeigen von Unfällen mit Personenschaden, schwerwiegendem Sachschaden im engeren Sinne und sonstigem Sachschaden unter dem Einfluss berauschender Mittel. Die Meldungen über die übrigen Sachschadensunfälle, ohne Einwirkung berauschender Mittel, gehen entsprechend dem o. g. Gesetz nur anzahlmäßig nach der Ortslage in die Straßenverkehrsunfallstatistik ein. Diese übrigen Sachschadensunfälle, ohne den Einfluss berauschender Mittel, sind im vorliegenden Bericht nur in den Tabellen 1, 2 und 9 ausgewiesen.

Nicht immer können alle Unfallanzeigen termingerecht in die Monatsergebnisse eingearbeitet werden, da bei fehlenden oder widersprüchlichen Angaben oft zeitraubende Rückfragen oder Ermittlungsarbeiten anfallen. Dadurch können für bereits veröffentlichte Vormonatsergebnisse Korrekturen oder Nachmeldungen anfallen. Diese werden laufend ergänzt. Bei den Daten für das laufende Jahr handelt es sich daher jeweils um vorläufige Ergebnisse.

Merkmale

Beteiligte

Beteiligte an einem Straßenverkehrsunfall sind alle Fahrzeugführerinnen und Fahrzeugführer oder Fußgängerinnen und Fußgänger, die selbst oder deren Fahrzeug Schäden erlitten oder hervorgerufen haben. Mitfahrerinnen und Mitfahrer zählen in der Statistik nicht zu den Unfallbeteiligten.

Als **Hauptverursacherin und Hauptverursacher** (1. Beteiligte bzw. 1. Beteiligter) gilt der/die Beteiligte, der/die nach erster Einschätzung der Polizei die Hauptschuld am Unfall trägt. Beteiligte an Alleinunfällen gelten immer als Hauptverursacherin und Hauptverursacher.

Die **Ortslage** der Unfälle – innerhalb bzw. außerhalb von Ortschaften – wird durch die gelben Ortsschilder bestimmt. Autobahnen, auch Stadtautobahnen, gelten als außerhalb von Ortschaften.

Unfälle

Straßenverkehrsunfälle sind polizeilich erfasste Unfälle, bei denen infolge des Fahrverkehrs auf öffentlichen Straßen, Wegen und Plätzen Personen verunglückt oder Sachschäden verursacht worden sind. Die Unfälle werden nach der Schwere der Unfallfolge in die Kategorien Unfälle mit Personenschaden, schwerwiegende Unfälle mit Sachschaden im engeren Sinne (i. e. S.), Unfälle unter dem Einfluss berauschender Mittel und übrige Sachschadensunfälle unterteilt. Kriterium der Zuordnung ist jeweils die schwerste Unfallfolge.

Unfälle mit Personenschaden sind polizeilich erfasste Unfälle, bei denen infolge des Fahrverkehrs auf öffentlichen Straßen, Wegen und Plätzen Personen verletzt oder getötet wurden, unabhängig von der Höhe und Art des Sachschadens.

Unfälle mit nur Sachschaden:

Straßenverkehrsunfälle mit schwerwiegendem Sachschaden sind die polizeilich erfassten schwerwiegenden Unfälle mit Sachschaden im engerem Sinne (i. e. S.) sowie die sonstigen Sachschadensunfälle unter dem Einfluss berauschender Mittel (z. B. Alkohol, Drogen). Nicht dazu gehören alle übrigen Sachschadensunfälle.

Schwerwiegende Unfälle mit Sachschaden (im engeren Sinne) sind polizeilich erfasste Unfälle, bei denen eine Ordnungswidrigkeit (Bußgeld) oder Straftat im Zusammenhang mit der Teilnahme am Straßenverkehr vorliegt, dazu zählen auch Fälle der Einwirkung von berauschenden Mitteln. Gleichzeitig muss mindestens ein Kraftfahrzeug aufgrund eines Unfallschadens von der Unfallstelle abgeschleppt worden sein (nicht fahrbereit).

Sonstige Sachschadensunfälle unter dem Einfluss berauschender Mittel sind polizeilich erfasste Unfälle, bei denen eine Unfallbeteiligte oder ein Unfallbeteiligter unter dem Einfluss von berauschenden Mitteln (z. B. Alkohol oder Drogen) stand und alle beteiligten Kraftfahrzeuge fahrbereit waren.

Übrige Sachschadensunfälle sind

- polizeilich erfasste Sachschadensunfälle bei denen weder ein Straftatbestand noch eine Ordnungswidrigkeit vorlag, unabhängig von der Fahrbereitschaft beteiligter Fahrzeuge,
- polizeilich erfasste Sachschadensunfälle mit Straftatbestand oder Ordnungswidrigkeit, wobei alle beteiligten Fahrzeuge fahrbereit waren und kein Einfluss berauschender Mittel vorlag.

Die **Unfallart** beschreibt vom gesamten Unfallablauf die Bewegungsrichtung der beteiligten Fahrzeuge zueinander beim ersten Zusammenstoß, bzw. die erste mechanische Einwirkung auf eine Verkehrsteilnehmerin oder einen Verkehrsteilnehmer.

Der **Unfalltyp** beschreibt die Konfliktsituation, die zum Unfall führte, d. h. die Phase des Verkehrsgeschehens, in der ein Fehlverhalten oder eine sonstige Ursache den weiteren Ablauf nicht mehr kontrollierbar machte.

Die **Unfallursachen** werden nach dem geltenden Ursachenverzeichnis von den aufnehmenden Polizeibeamten entsprechend ihrer Einschätzung erfasst. Es wird unterschieden zwischen:

- personenbezogenem Fehlverhalten (z. B. Vorfahrtsmissachtung), dass den Fahrzeugführerinnen und Fahrzeugführern oder Fußgängerinnen und Fußgängern zugeordnet wird und
- allgemeinen Ursachen (z. B. Straßenglätte, Nebel).

Je Unfall können bis zu 8 Ursachen angegeben werden, je 3 personenbezogene Ursachen für die Hauptverursacherinnen und Hauptverursacher und eine weitere Beteiligte bzw. einen weiteren Beteiligten sowie 2 allgemeine Ursachen. Da oftmals mehr als eine Ursache zum Unfall führt, ist die Gesamtzahl der nachgewiesenen Ursachen i. d. R. größer als die Zahl der Unfälle selbst.

Verunglückte

Als **Verunglückte** zählen alle Personen, die bei einem Straßenverkehrsunfall getötet oder verletzt wurden. Dabei werden erfasst als

- **Getötete:** Personen, die sofort an der Unfallstelle oder innerhalb von 30 Tagen an den Unfallfolgen starben.
- **Schwerverletzte:** Personen, die unmittelbar zur stationären Behandlung (mindestens 24 Stunden) in ein Krankenhaus aufgenommen wurden.
- **Leichtverletzte:** alle übrigen Verletzten.

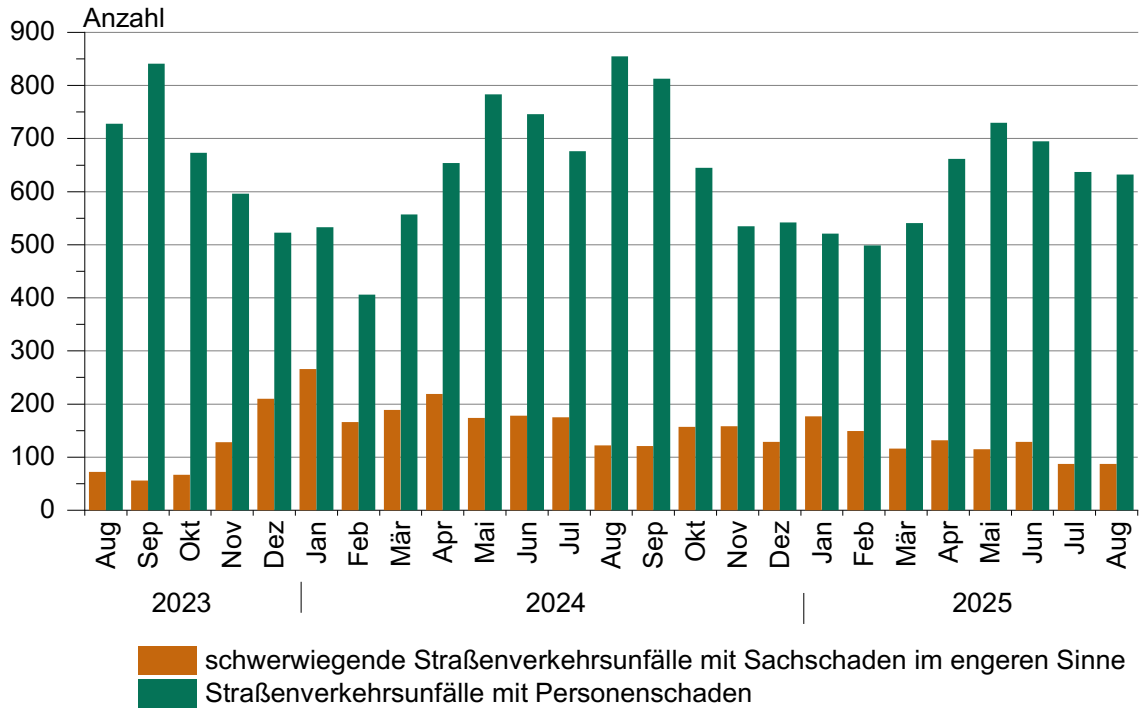
Abkürzungen

i. e. S. = im engeren Sinne

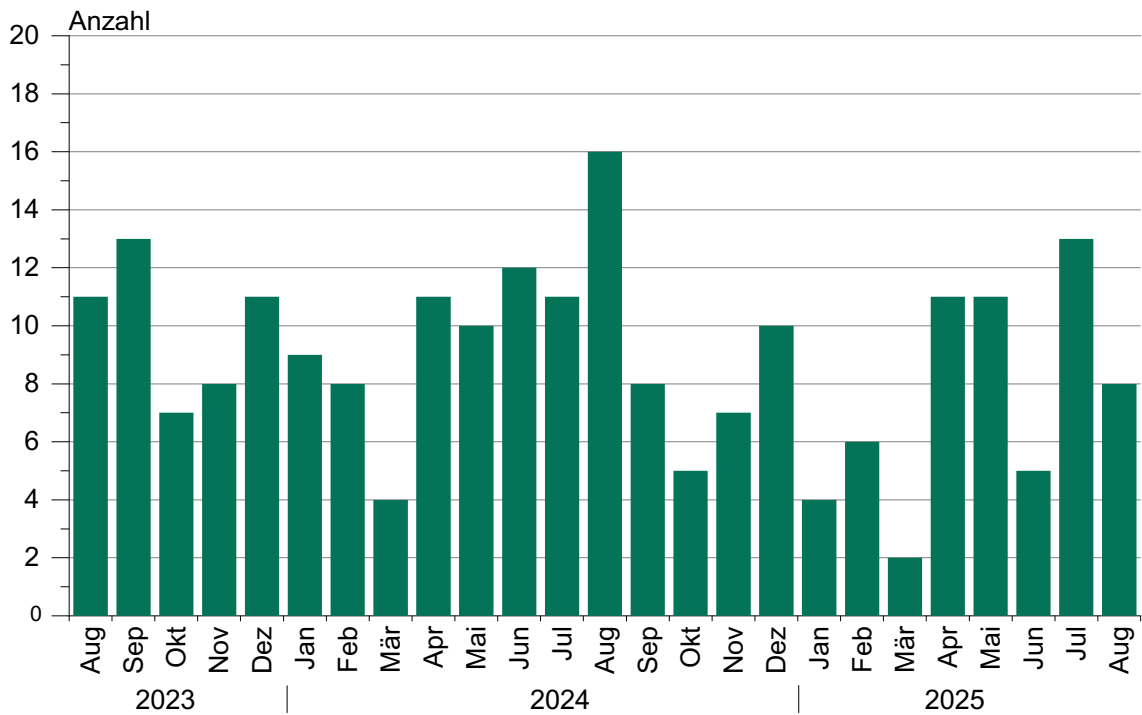
Zeichenerklärung

- genau Null oder auf Null geändert
- 0 weniger als die Hälfte von 1 in der letzten besetzten Stelle, jedoch mehr als nichts
- / keine Angabe, da Zahlenwert nicht sicher genug
- . Zahlenwert unbekannt oder geheim zu halten
- () Aussagewert eingeschränkt, da der Zahlenwert statistisch relativ unsicher ist
- X Tabellenfach gesperrt, weil Aussage nicht sinnvoll
- ... Angabe fällt später an

**1. Straßenverkehrsunfälle mit Personenschaden und schwerwiegende Straßenverkehrsunfälle mit Sachschaden im engeren Sinn
August 2023 bis August 2025**



**2. Bei Straßenverkehrsunfällen Getötete
August 2023 bis August 2025**



1. Entwicklung der Straßenverkehrsunfälle in Sachsen-Anhalt

Jahr*	Polizeilich erfasste Unfälle insgesamt	Davon mit					Verun- glückte insgesamt	Davon		
		Personen-	Sach-	davon				Getötete	Schwer-	Leicht-
				schwerwiegende Unfälle		übrige Sach- schadens- unfälle				
		schaden	mit Sach- schaden (i. e. S.)	sonst.Unfälle unter d. Einfluss berauschender Mittel	Verun- glückte insgesamt			Getötete	Schwer-	Leicht-
2015	74 376	8 213	66 163	2 430	452	63 281	10 635	145	2 432	8 058
2016	75 213	8 162	67 051	2 019	498	64 534	10 646	133	2 378	8 135
2017	75 111	8 055	67 056	1 551	424	65 081	10 535	132	2 428	7 975
2018	73 503	7 955	65 548	1 363	463	63 722	10 443	140	2 318	7 985
2019	75 022	7 903	67 119	1 275	435	65 409	10 207	137	2 290	7 780
2020	65 605	7 053	58 552	1 015	477	57 060	9 011	123	1 971	6 917
2021	66 841	6 764	60 077	990	433	58 654	8 727	113	1 865	6 749
2022	67 441	7 603	59 838	975	488	58 375	9 789	152	1 894	7 743
2023	69 325	7 684	61 641	997	447	60 197	9 909	130	1 757	8 022
2024	71 054	7 745	63 309	2 054	507	60 748	9 969	111	1 665	8 193
2023 Januar	5 174	501	4 673	88	28	4 557	636	6	121	509
Februar	4 759	471	4 288	64	31	4 193	647	7	110	530
März	5 515	568	4 947	73	40	4 834	739	10	111	618
April	5 698	543	5 155	84	34	5 037	708	15	128	565
Mai	6 100	727	5 373	60	42	5 271	892	16	165	711
Juni	6 111	813	5 298	45	39	5 214	1 042	10	178	854
Juli	5 478	700	4 778	50	38	4 690	906	16	188	702
August	5 990	728	5 262	72	47	5 143	943	11	167	765
September	6 247	841	5 406	56	37	5 313	1 058	13	212	833
Oktober	6 003	673	5 330	67	40	5 223	866	7	138	721
November	6 514	596	5 918	128	38	5 752	768	8	134	626
Dezember	5 736	523	5 213	210	33	4 970	704	11	105	588
2024 Januar	5 777	533	5 244	266	42	4 936	719	9	112	598
Februar	4 803	406	4 397	166	25	4 206	518	8	68	442
März	5 428	557	4 871	189	36	4 646	711	4	133	574
April	6 143	654	5 489	219	48	5 222	849	11	133	705
Mai	6 191	783	5 408	174	48	5 186	1007	10	157	840
Juni	5 928	746	5 182	178	39	4 965	946	12	178	756
Juli	5 679	676	5 003	175	50	4 778	867	11	157	699
August	6 517	855	5 662	122	47	5 493	1093	16	204	873
September	6 441	813	5 628	121	37	5 470	1 022	8	165	849
Oktober	6 559	645	5 914	157	47	5 710	816	5	132	679
November	5 929	535	5 394	158	49	5 187	672	7	113	552
Dezember	5 659	542	5 117	129	39	4 949	749	10	113	626
2025 Januar	5 314	521	4 793	177	34	4 582	664	4	95	565
Februar	5 015	499	4 516	149	37	4 330	674	6	107	561
März	5 451	541	4 910	116	39	4 755	688	2	114	572
April	5 961	662	5 299	132	41	5 126	880	11	152	717
Mai	6 003	730	5 273	115	35	5 123	933	11	198	724
Juni	5 662	695	4 967	129	30	4 808	905	5	139	761
Juli	5 087	637	4 450	87	28	4 335	867	13	143	711
August	4 712	632	4 080	87	25	3 968	790	8	164	618
September
Oktober
November
Dezember
2025 Januar–August	43 205	4 917	38 288	992	269	37 027	6 401	60	1 112	5 229
Veränderung gegenüber gleichen Monat des Vorjahres um %	-27,7	-26,1	-27,9	-28,7	-46,8	-27,8	-27,7	X	-19,6	-29,2
Veränderung gegenüber gleichem Zeitraum des Vorjahres um %	-7,0	-5,6	-7,2	-33,4	-19,7	-6,1	-4,6	-25,9	-2,6	-4,7

*2025 vorläufige Ergebnisse, einschl. Nachmeldungen

2. Straßenverkehrsunfälle und Verunglückte nach Unfallkategorien und Unfallfolgen

2.1 Straßenverkehrsunfälle und Verunglückte nach Unfallkategorien und Unfallfolgen im aktuellen Berichtsmonat

Gegenstand der Nachweisung	Insgesamt	Unfälle mit Personenschaden	Verunglückte				Schwerw. Unfälle mit Sachschaden (i. e. S.)	Sonstige Unfälle unter dem Einfluss berausch. Mittel	Übrige Sachschadensunfälle
			insgesamt	Getötete	Schwer-	Leicht-			
					verletzte				
August 2025									
alle Unfälle									
Innerhalb von Ortschaften	3 043	439	504	4	81	419	59	24	2 521
Außerhalb von Ortschaften, ohne Autobahn	1 278	143	208	4	62	142	.	.	1 123
Auf Autobahnen	391	50	78	-	21	57	.	.	324
Innerhalb und außerhalb von Ortschaften	4 712	632	790	8	164	618	87	25	3 968
Gegenüber Vorjahr	6 517	855	1 093	16	204	873	122	47	5 493
Veränderung um %	-27,7	-26,1	-27,7	X	-19,6	-29,2	-28,7	-46,8	-27,8
darunter: Alkoholunfälle									
Innerhalb von Ortschaften	54	28	33	-	7	26	.	.	X
Außerhalb von Ortschaften, ohne Autobahn	9	8	12	-	4	8	.	.	X
Auf Autobahnen	2	2	3	-	1	2	.	.	X
Innerhalb und außerhalb von Ortschaften	65	38	48	-	12	36	6	21	X
Gegenüber Vorjahr	111	49	64	1	16	47	16	46	X
Veränderung um %	-41,4	-22,4	-25,0	X	-25,0	-23,4	X	-54,3	X

2.2 Straßenverkehrsunfälle und Verunglückte nach Unfallkategorien und Unfallfolgen im aktuellen Berichtszeitraum

Gegenstand der Nachweisung	Insgesamt	Unfälle mit Personenschaden	Verunglückte				Schwerw. Unfälle mit Sachschaden (i. e. S.)	Sonstige Unfälle unter dem Einfluss berausch. Mittel	Übrige Sachschadensunfälle
			insgesamt	Getötete	Schwer-	Leicht-			
					verletzte				
Januar bis August 2025									
alle Unfälle									
Innerhalb von Ortschaften	28 316	3 301	3 928	22	543	3 363	587	226	24 202
Außerhalb von Ortschaften, ohne Autobahn	11 755	1 195	1 745	31	421	1 293	240	26	10 294
Auf Autobahnen	3 134	421	728	7	148	573	165	17	2 531
Innerhalb und außerhalb von Ortschaften	43 205	4 917	6 401	60	1 112	5 229	992	269	37 027
Gegenüber Vorjahr	46 466	5 210	6 710	81	1 142	5 487	1 489	335	39 432
Veränderung um %	-7,0	-5,6	-4,6	-25,9	-2,6	-4,7	-33,4	-19,7	-6,1
darunter: Alkoholunfälle									
Innerhalb von Ortschaften	450	200	224	1	54	169	57	193	X
Außerhalb von Ortschaften, ohne Autobahn	113	71	95	1	31	63	20	22	X
Auf Autobahnen	35	10	15	-	6	9	12	13	X
Innerhalb und außerhalb von Ortschaften	598	281	334	2	91	241	89	228	X
Gegenüber Vorjahr	726	302	363	9	104	250	143	281	X
Veränderung um %	-17,6	-7,0	-8,0	X	-12,5	-3,6	-37,8	-18,9	X

3. Straßenverkehrsunfälle und Verunglückte nach Straßenkategorien

3.1 Straßenverkehrsunfälle und Verunglückte nach Straßenkategorien im aktuellen Berichtsmonat

Straßen- kategorie	Unfälle mit Personen- schaden	Verunglückte			Unfälle mit Personen- schaden	Verunglückte			Zu- bzw. Abnahme (-)			
		Getötete	Schwer- verletzte	Leicht-		Getötete	Schwer- verletzte	Leicht-	Unfälle mit Personen- schaden	Getötete	Schwer- verletzte	Leicht-
Ortslage	August 2025				August 2024				Veränderung gegenüber Vorjahr			
	Anzahl								um %			
Autobahnen	50	-	21	57	76	8	30	105	-34,2	X	-30,0	-45,7
Bundesstraßen innerorts	103	1	35	101	138	5	36	148	-25,4	X	-2,8	-31,8
außerorts	59	1	13	53	67	-	15	69	-11,9	X	-13,3	-23,2
Landesstraßen innerorts	44	-	22	48	71	5	21	79	-38,0	X	4,8	-39,2
außerorts	105	5	41	101	143	1	47	132	-26,6	X	-12,8	-23,5
Kreisstraßen innerorts	52	1	16	45	71	-	15	63	-26,8	X	6,7	-28,6
außerorts	53	4	25	56	72	1	32	69	-26,4	X	-21,9	-18,8
Kreisstraßen innerorts	40	-	9	35	48	2	18	38	-16,7	X	X	-7,9
außerorts	13	-	2	13	19	-	3	18	-31,6	-	X	-27,8
Andere Straßen innerorts	27	-	7	22	29	2	15	20	-6,9	X	X	10,0
außerorts	334	2	58	324	450	-	73	450	-25,8	X	-20,5	-28,0
innerorts	315	2	50	308	429	-	68	428	-26,6	X	-26,5	-28,0
außerorts	19	-	8	16	21	-	5	22	-9,5	-	X	-27,3
Insgesamt	632	8	164	618	855	16	204	873	-26,1	X	-19,6	-29,2
innerorts	439	4	81	419	586	-	101	578	-25,1	X	-19,8	-27,5
außerorts	193	4	83	199	269	16	103	295	-28,3	X	-19,4	-32,5

3.2 Straßenverkehrsunfälle und Verunglückte nach Straßenkategorien im aktuellen Berichtszeitraum

Straßen- kategorie	Unfälle mit Personen- schaden	Verunglückte			Unfälle mit Personen- schaden	Verunglückte			Zu- bzw. Abnahme (-)			
		Getötete	Schwer- verletzte	Leicht-		Getötete	Schwer- verletzte	Leicht-	Unfälle mit Personen- schaden	Getötete	Schwer- verletzte	Leicht-
Ortslage	Januar bis August 2025				Januar bis August 2024				Veränderung gegenüber Vorjahr			
	Anzahl								um %			
Autobahnen	421	7	148	573	427	23	141	579	-1,4	X	5,0	-1,0
Bundesstraßen innerorts	876	12	223	1 021	934	22	233	1 050	-6,2	-45,5	-4,3	-2,8
außerorts	450	2	78	495	421	3	64	460	6,9	X	21,9	7,6
Landesstraßen innerorts	426	10	145	526	513	19	169	590	-17,0	-47,4	-14,2	-10,8
außerorts	809	20	259	809	786	19	216	808	2,9	5,3	19,9	0,1
Kreisstraßen innerorts	361	8	83	349	354	6	65	361	2,0	X	27,7	-3,3
außerorts	448	12	176	460	432	13	151	447	3,7	-7,7	16,6	2,9
Kreisstraßen innerorts	306	8	78	304	305	10	120	273	0,3	X	-35,0	11,4
außerorts	101	2	17	114	91	2	23	91	11,0	-	-26,1	25,3
Andere Straßen innerorts	205	6	61	190	214	8	97	182	-4,2	X	-37,1	4,4
außerorts	2 505	13	404	2 522	2 758	7	432	2 777	-9,2	X	-6,5	-9,2
innerorts	2 389	10	365	2 405	2 634	5	397	2 658	-9,3	X	-8,1	-9,5
außerorts	116	3	39	117	124	2	35	119	-6,5	X	11,4	-1,7
Insgesamt	4 917	60	1 112	5 229	5 210	81	1 142	5 487	-5,6	-25,9	-2,6	-4,7
innerorts	3 301	22	543	3 363	3 500	16	549	3 570	-5,7	37,5	-1,1	-5,8
außerorts	1 616	38	569	1 866	1 710	65	593	1 917	-5,5	-41,5	-4,0	-2,7

4. Straßenverkehrsunfälle und Verunglückte nach Unfalltypen

4.1 Straßenverkehrsunfälle und Verunglückte nach Unfalltypen im aktuellen Berichtsmonat

Unfalltyp Ortslage	Unfälle mit Per- sonen- schaden	Verunglückte			Unfälle mit Per- sonen- schaden	Verunglückte			Zu- bzw. Abnahme (-)			
		Getö- tete	Schwer- verletzte	Leicht- verletzte		Getö- tete	Schwer- verletzte	Leicht- verletzte	Unfälle mit Personen- schaden	Getö- tete	Schwer- verletzte	Leicht- verletzte
Anzahl									um %			
Fahrerunfall	146	5	42	128	167	2	53	124	-12,6	X	-20,8	3,2
innerorts	80	1	24	65	93	-	16	81	-14,0	X	50,0	-19,8
außerorts	66	4	18	63	74	2	37	43	-10,8	X	-51,4	46,5
Abbiege-Unfall	75	-	25	73	101	2	25	109	-25,7	X	-	-33,0
innerorts	61	-	13	57	79	-	14	82	-22,8	-	-7,1	-30,5
außerorts	14	-	12	16	22	2	11	27	-36,4	X	9,1	-40,7
Einbiegen/Kreuzenunfall	136	-	28	133	197	2	31	220	-31,0	X	-9,7	-39,5
innerorts	115	-	18	112	166	-	23	175	-30,7	-	-21,7	-36,0
außerorts	21	-	10	21	31	2	8	45	-32,3	X	X	-53,3
Überschreitenunfall	27	2	7	21	35	-	13	27	-22,9	X	X	-22,2
innerorts	27	2	7	21	35	-	13	27	-22,9	X	X	-22,2
außerorts	-	-	-	-	-	-	-	-	-	-	-	-
Unfall durch ruhenden Verkehr	23	-	3	20	30	-	4	32	-23,3	-	X	-37,5
innerorts	23	-	3	20	28	-	3	31	-17,9	-	-	-35,5
außerorts	-	-	-	-	2	-	1	1	X	-	X	X
Unfall im Längsverkehr	149	-	46	172	222	8	60	273	-32,9	X	-23,3	-37,0
innerorts	80	-	9	94	117	-	20	124	-31,6	-	X	-24,2
außerorts	69	-	37	78	105	8	40	149	-34,3	X	-7,5	-47,7
Sonstiger Unfall	76	1	13	71	103	2	18	88	-26,2	X	-27,8	-19,3
innerorts	53	1	7	50	68	-	12	58	-22,1	X	X	-13,8
außerorts	23	-	6	21	35	2	6	30	-34,3	X	-	-30,0
Insgesamt	632	8	164	618	855	16	204	873	-26,1	X	-19,6	-29,2
innerorts	439	4	81	419	586	-	101	578	-25,1	X	-19,8	-27,5
außerorts	193	4	83	199	269	16	103	295	-28,3	X	-19,4	-32,5

4.2 Straßenverkehrsunfälle und Verunglückte nach Unfalltypen im aktuellen Berichtszeitraum

Unfalltyp Ortslage	Unfälle mit Per- sonen- schaden	Verunglückte			Unfälle mit Per- sonen- schaden	Verunglückte			Zu- bzw. Abnahme (-)			
		Getö- tete	Schwer- verletzte	Leicht- verletzte		Getö- tete	Schwer- verletzte	Leicht- verletzte	Unfälle mit Personen- schaden	Getö- tete	Schwer- verletzte	Leicht- verletzte
		Anzahl						um %				
Fahrunfall	1 120	25	332	948	1 136	33	349	946	-1,4	-24,2	-4,9	0,2
innerorts	578	9	139	485	578	11	121	490	-	X	14,9	-1,0
außerorts	542	16	193	463	558	22	228	456	-2,9	-27,3	-15,4	1,5
Abbiege-Unfall	605	2	130	682	658	5	132	760	-8,1	X	-1,5	-10,3
innerorts	459	-	69	478	506	2	75	555	-9,3	X	-8,0	-13,9
außerorts	146	2	61	204	152	3	57	205	-3,9	X	7,0	-0,5
Einbiegen/Kreuzenunfall	1 073	4	216	1 166	1 133	9	187	1 275	-5,3	X	15,5	-8,5
innerorts	882	1	146	919	944	2	123	1 012	-6,6	X	18,7	-9,2
außerorts	191	3	70	247	189	7	64	263	1,1	X	9,4	-6,1
Überschreitenunfall	232	8	55	201	241	3	63	204	-3,7	X	-12,7	-1,5
innerorts	225	6	54	195	229	1	58	195	-1,7	X	-6,9	-
außerorts	7	2	1	6	12	2	5	9	X	-	X	X
Unfall durch ruhenden Verkehr	176	1	20	178	170	2	35	158	3,5	X	-42,9	12,7
innerorts	173	1	20	172	153	-	25	148	13,1	X	-20,0	16,2
außerorts	3	-	-	6	17	2	10	10	X	X	X	X
Unfall im Längsverkehr	1 148	15	256	1 514	1 241	24	236	1 569	-7,5	-37,5	8,5	-3,5
innerorts	595	1	58	738	659	-	64	772	-9,7	X	-9,4	-4,4
außerorts	553	14	198	776	582	24	172	797	-5,0	-41,7	15,1	-2,6
Sonstiger Unfall	563	5	103	540	631	5	140	575	-10,8	-	-26,4	-6,1
innerorts	389	4	57	376	431	-	83	398	-9,7	X	-31,3	-5,5
außerorts	174	1	46	164	200	5	57	177	-13,0	X	-19,3	-7,3
Insgesamt	4 917	60	1 112	5 229	5 210	81	1 142	5 487	-5,6	-25,9	-2,6	-4,7
innerorts	3 301	22	543	3 363	3 500	16	549	3 570	-5,7	37,5	-1,1	-5,8
außerorts	1 616	38	569	1 866	1 710	65	593	1 917	-5,5	-41,5	-4,0	-2,7

5. Straßenverkehrsunfälle und Verunglückte nach Unfallarten

Unfallart Ortslage	Unfälle mit Per- sonen- schaden	Verunglückte			Unfälle mit Per- sonen- schaden	Verunglückte			Zu- bzw. Abnahme (-)			
		Getö- tete	Schwer-	Leicht-		Getö- tete	Schwer-	Leicht-	Unfälle mit Personen- schaden	Getö- tete	Schwer-	Leicht-
			verletzte	verletzte			verletzte	verletzte				
August 2025				August 2024				Veränderung gegenüber Vorjahr				
Anzahl								um %				
Zusammenstoß m. and. Fahrzeug, das anfährt, anhält	40	-	3	40	67	3	9	68	-40,3	X	X	-41,2
innerorts	35	-	2	33	51	-	6	50	-31,4	-	X	-34,0
außerorts	5	-	1	7	16	3	3	18	X	X	X	X
vorausfährt o. wartet	70	-	19	83	130	4	28	177	-46,2	X	-32,1	-53,1
innerorts	45	-	7	51	66	-	8	69	-31,8	-	X	-26,1
außerorts	25	-	12	32	64	4	20	108	-60,9	X	-40,0	-70,4
seitlich in gleicher Richtung fährt	38	-	11	40	40	1	18	42	-5,0	X	-38,9	-4,8
innerorts	18	-	1	20	21	-	8	22	-14,3	-	X	-9,1
außerorts	20	-	10	20	19	1	10	20	5,3	X	-	-
entgegenkommt	45	1	23	51	46	2	18	57	-2,2	X	27,8	-10,5
innerorts	26	-	7	33	28	-	11	33	-7,1	-	X	-
außerorts	19	1	16	18	18	2	7	24	5,6	X	X	-25,0
einbiegt oder kreuzt	182	-	43	182	247	3	42	270	-26,3	X	2,4	-32,6
innerorts	152	-	27	146	207	-	26	216	-26,6	-	3,8	-32,4
außerorts	30	-	16	36	40	3	16	54	-25,0	X	-	-33,3
Zusammenstoß Fahrzeug/Fußgänger/-in	42	2	10	36	47	-	13	43	-10,6	X	-23,1	-16,3
innerorts	42	2	10	36	46	-	13	41	-8,7	X	-23,1	-12,2
außerorts	-	-	-	-	1	-	-	2	X	-	-	X
Aufprall auf Hindernis	12	-	1	12	29	-	5	24	-58,6	-	X	-50,0
innerorts	3	-	-	3	7	-	1	6	X	-	X	X
außerorts	9	-	1	9	22	-	4	18	X	-	X	X
Abk. v. Fahrbahn n. rechts	57	3	19	45	69	2	24	48	-17,4	X	-20,8	-6,3
innerorts	10	-	4	8	29	-	3	28	-65,5	-	X	X
außerorts	47	3	15	37	40	2	21	20	17,5	X	-28,6	85,0
Abk. v. Fahrbahn n. links	33	1	15	33	47	1	21	30	-29,8	-	-28,6	10,0
innerorts	11	1	9	4	20	-	6	15	-45,0	X	X	X
außerorts	22	-	6	29	27	1	15	15	-18,5	X	X	93,3
Unfall anderer Art	113	1	20	96	133	-	26	114	-15,0	X	-23,1	-15,8
innerorts	97	1	14	85	111	-	19	98	-12,6	X	-26,3	-13,3
außerorts	16	-	6	11	22	-	7	16	-27,3	-	X	-31,3
Insgesamt	632	8	164	618	855	16	204	873	-26,1	X	-19,6	-29,2
innerorts	439	4	81	419	586	-	101	578	-25,1	X	-19,8	-27,5
außerorts	193	4	83	199	269	16	103	295	-28,3	X	-19,4	-32,5

im aktuellen Berichtsmonat und -zeitraum

Unfälle mit Personenschaden	Verunglückte			Unfälle mit Personenschaden	Verunglückte			Zu- bzw. Abnahme (-)				Unfallart Ortslage
	Getötete	Schwer- verletzte	Leicht-		Getötete	Schwer- verletzte	Leicht-	Unfälle mit Personenschaden	Getötete	Schwer- verletzte	Leicht-	
Januar bis August 2025				Januar bis August 2024			um %					
Anzahl												
312	2	34	350	334	5	55	336	-6,6	X	-38,2	4,2	Zusammenstoß m. and. Fahrzeug, das anfährt, anhält
271	1	24	295	265	-	31	262	2,3	X	-22,6	12,6	innerorts
41	1	10	55	69	5	24	74	-40,6	X	-58,3	-25,7	außerorts
658	3	104	918	743	11	115	1 000	-11,4	X	-9,6	-8,2	vorausfährt o. wartet
361	-	31	451	407	-	31	504	-11,3	-	-	-10,5	innerorts
297	3	73	467	336	11	84	496	-11,6	X	-13,1	-5,8	außerorts
282	3	69	328	280	2	70	321	0,7	X	-1,4	2,2	seitlich in gleicher Richtung fährt
144	1	21	156	146	-	24	152	-1,4	X	-12,5	2,6	innerorts
138	2	48	172	134	2	46	169	3,0	-	4,3	1,8	außerorts
299	9	115	373	306	14	106	377	-2,3	X	8,5	-1,1	entgegenkommt
173	-	36	215	190	1	44	221	-8,9	X	-18,2	-2,7	innerorts
126	9	79	158	116	13	62	156	8,6	X	27,4	1,3	außerorts
1 377	5	283	1 538	1 463	12	257	1 672	-5,9	X	10,1	-8,0	einbiegt oder kreuzt
1 111	1	174	1 171	1 192	4	154	1 297	-6,8	X	13,0	-9,7	innerorts
266	4	109	367	271	8	103	375	-1,8	X	5,8	-2,1	außerorts
333	8	72	298	347	3	75	309	-4,0	X	-4,0	-3,6	Zusammenstoß Fahrzeug/Fußgänger/-in
318	5	67	287	327	1	70	291	-2,8	X	-4,3	-1,4	innerorts
15	3	5	11	20	2	5	18	-25,0	X	-	-38,9	außerorts
94	1	11	88	106	1	24	91	-11,3	-	-54,2	-3,3	Aufprall auf Hindernis
28	-	4	25	32	1	7	24	-12,5	X	X	4,2	innerorts
66	1	7	63	74	-	17	67	-10,8	X	X	-6,0	außerorts
496	11	166	426	532	12	180	445	-6,8	-8,3	-7,8	-4,3	Abk. v. Fahrbahn n. rechts
142	1	39	127	179	1	42	159	-20,7	-	-7,1	-20,1	innerorts
354	10	127	299	353	11	138	286	0,3	-9,1	-8,0	4,5	außerorts
318	9	107	266	305	16	92	265	4,3	X	16,3	0,4	Abk. v. Fahrbahn n. links
114	4	32	88	102	4	25	90	11,8	-	28,0	-2,2	innerorts
204	5	75	178	203	12	67	175	0,5	X	11,9	1,7	außerorts
748	9	151	644	794	5	168	671	-5,8	X	-10,1	-4,0	Unfall anderer Art
639	9	115	548	660	4	121	570	-3,2	X	-5,0	-3,9	innerorts
109	-	36	96	134	1	47	101	-18,7	X	-23,4	-5,0	außerorts
4 917	60	1 112	5 229	5 210	81	1 142	5 487	-5,6	-25,9	-2,6	-4,7	Insgesamt
3 301	22	543	3 363	3 500	16	549	3 570	-5,7	37,5	-1,1	-5,8	innerorts
1 616	38	569	1 866	1 710	65	593	1 917	-5,5	-41,5	-4,0	-2,7	außerorts

6. Straßenverkehrsunfälle und Verunglückte nach Tagesdatum und Ortslage im aktuellen Berichtsmonat

Tagesdatum	Unfälle mit Personen- schaden	Davon mit			Verunglückte			Unfälle mit schwerwiegender Sachschaden (i. e. S.)*	Unfälle mit Personen- u.
		Getöteten	Schwer-	Leicht-	Getötete	Schwer-	Leicht-		
Ortslage			verletzten				verletzte		
August 2025									
innerhalb von Ortschaften									
1. Freitag	17	-	2	15	-	2	19	2	19
2. Samstag	13	-	1	12	-	1	15	-	13
3. Sonntag	7	-	-	7	-	-	13	6	13
4. Montag	19	-	2	17	-	2	19	1	20
5. Dienstag	16	-	2	14	-	2	16	1	17
6. Mittwoch	14	-	3	11	-	3	14	1	15
7. Donnerstag	13	-	2	11	-	3	14	1	14
8. Freitag	17	-	4	13	-	4	14	2	19
9. Samstag	11	-	1	10	-	1	10	1	12
10. Sonntag	11	-	2	9	-	2	11	4	15
11. Montag	27	-	7	20	-	8	26	3	30
12. Dienstag	16	-	5	11	-	6	17	1	17
13. Mittwoch	16	-	4	12	-	4	15	2	18
14. Donnerstag	20	-	4	16	-	5	18	5	25
15. Freitag	19	1	3	15	1	3	16	2	21
16. Samstag	9	-	2	7	-	3	7	-	9
17. Sonntag	7	-	1	6	-	1	6	1	8
18. Montag	18	-	1	17	-	1	19	2	20
19. Dienstag	20	2	3	15	2	3	17	1	21
20. Mittwoch	13	-	4	9	-	4	9	3	16
21. Donnerstag	21	-	5	16	-	5	17	6	27
22. Freitag	19	1	2	16	1	2	18	2	21
23. Samstag	4	-	3	1	-	3	1	1	5
24. Sonntag	6	-	1	5	-	1	5	1	7
25. Montag	18	-	2	16	-	2	18	2	20
26. Dienstag	14	-	2	12	-	3	13	3	17
27. Mittwoch	14	-	2	12	-	2	13	1	15
28. Donnerstag	13	-	2	11	-	2	12	1	14
29. Freitag	17	-	2	15	-	2	17	2	19
30. Samstag	5	-	-	5	-	-	5	1	6
31. Sonntag	5	-	1	4	-	1	5	-	5
Insgesamt	439	4	75	360	4	81	419	59	498
außerhalb von Ortschaften, einschließlich Autobahn									
1. Freitag	3	-	-	3	-	-	4	5	8
2. Samstag	7	-	3	4	-	4	5	2	9
3. Sonntag	4	-	1	3	-	1	8	-	4
4. Montag	3	-	-	3	-	-	3	-	3
5. Dienstag	6	-	1	5	-	2	9	-	6
6. Mittwoch	3	-	2	1	-	4	1	-	3
7. Donnerstag	4	-	1	3	-	3	6	-	4
8. Freitag	11	-	6	5	-	7	6	1	12
9. Samstag	13	1	6	6	1	10	17	-	13
10. Sonntag	11	-	6	5	-	8	15	-	11
11. Montag	6	-	1	5	-	1	9	-	6
12. Dienstag	7	-	1	6	-	1	6	-	7
13. Mittwoch	6	-	1	5	-	2	5	-	6
14. Donnerstag	6	-	1	5	-	1	6	2	8
15. Freitag	11	-	4	7	-	6	10	1	12
16. Samstag	6	-	4	2	-	5	5	1	7
17. Sonntag	5	1	2	2	1	3	5	2	7
18. Montag	5	-	1	4	-	1	5	1	6
19. Dienstag	7	-	2	5	-	3	5	1	8
20. Mittwoch	10	-	3	7	-	4	10	-	10
21. Donnerstag	10	-	2	8	-	2	11	-	10
22. Freitag	9	1	2	6	2	2	6	2	11
23. Samstag	2	-	-	2	-	-	2	-	2
24. Sonntag	6	-	3	3	-	3	3	1	7
25. Montag	4	-	1	3	-	4	4	-	4
26. Dienstag	4	-	-	4	-	-	4	2	6
27. Mittwoch	3	-	1	2	-	1	4	1	4
28. Donnerstag	11	-	1	10	-	1	18	3	14
29. Freitag	4	-	1	3	-	1	3	1	5
30. Samstag	2	-	1	1	-	2	1	1	3
31. Sonntag	4	-	1	3	-	1	3	1	5
Insgesamt	193	3	59	131	4	83	199	28	221

*schwerwiegender Unfall mit Sachschaden (im engeren Sinne)

Noch: 6. Straßenverkehrsunfälle und Verunglückte nach Tagesdatum und Ortslage im aktuellen Berichtsmonat

Tagesdatum	Unfälle mit Personen- schaden	Davon mit			Verunglückte			Unfälle mit schwerwiegender Sachschaden (i. e. S.)*	Unfälle mit Personen- u.
		Getöteten	Schwer-	Leicht-	Getötete	Schwer-	Leicht-		
Ortslage			verletzten				verletzte		
August 2025									
innerhalb und außerhalb von Ortschaften									
1. Freitag	20	-	2	18	-	2	23	7	27
2. Samstag	20	-	4	16	-	5	20	2	22
3. Sonntag	11	-	1	10	-	1	21	6	17
4. Montag	22	-	2	20	-	2	22	1	23
5. Dienstag	22	-	3	19	-	4	25	1	23
6. Mittwoch	17	-	5	12	-	7	15	1	18
7. Donnerstag	17	-	3	14	-	6	20	1	18
8. Freitag	28	-	10	18	-	11	20	3	31
9. Samstag	24	1	7	16	1	11	27	1	25
10. Sonntag	22	-	8	14	-	10	26	4	26
11. Montag	33	-	8	25	-	9	35	3	36
12. Dienstag	23	-	6	17	-	7	23	1	24
13. Mittwoch	22	-	5	17	-	6	20	2	24
14. Donnerstag	26	-	5	21	-	6	24	7	33
15. Freitag	30	1	7	22	1	9	26	3	33
16. Samstag	15	-	6	9	-	8	12	1	16
17. Sonntag	12	1	3	8	1	4	11	3	15
18. Montag	23	-	2	21	-	2	24	3	26
19. Dienstag	27	2	5	20	2	6	22	2	29
20. Mittwoch	23	-	7	16	-	8	19	3	26
21. Donnerstag	31	-	7	24	-	7	28	6	37
22. Freitag	28	2	4	22	3	4	24	4	32
23. Samstag	6	-	3	3	-	3	3	1	7
24. Sonntag	12	-	4	8	-	4	8	2	14
25. Montag	22	-	3	19	-	6	22	2	24
26. Dienstag	18	-	2	16	-	3	17	5	23
27. Mittwoch	17	-	3	14	-	3	17	2	19
28. Donnerstag	24	-	3	21	-	3	30	4	28
29. Freitag	21	-	3	18	-	3	20	3	24
30. Samstag	7	-	1	6	-	2	6	2	9
31. Sonntag	9	-	2	7	-	2	8	1	10
Insgesamt	632	7	134	491	8	164	618	87	719
auf Autobahnen									
1. Freitag	1	-	-	1	-	-	1	3	4
2. Samstag	2	-	-	2	-	-	2	2	4
3. Sonntag	-	-	-	-	-	-	-	-	-
4. Montag	2	-	-	2	-	-	2	-	2
5. Dienstag	-	-	-	-	-	-	-	-	-
6. Mittwoch	-	-	-	-	-	-	-	-	-
7. Donnerstag	1	-	1	-	-	3	-	-	1
8. Freitag	4	-	1	3	-	1	3	-	4
9. Samstag	2	-	1	1	-	2	4	-	2
10. Sonntag	8	-	3	5	-	5	14	-	8
11. Montag	-	-	-	-	-	-	-	-	-
12. Dienstag	1	-	-	1	-	-	1	-	1
13. Mittwoch	3	-	1	2	-	2	2	-	3
14. Donnerstag	1	-	-	1	-	-	1	1	2
15. Freitag	3	-	2	1	-	4	1	1	4
16. Samstag	1	-	-	1	-	-	1	-	1
17. Sonntag	-	-	-	-	-	-	-	-	-
18. Montag	1	-	-	1	-	-	1	-	1
19. Dienstag	1	-	-	1	-	-	1	1	2
20. Mittwoch	-	-	-	-	-	-	-	-	-
21. Donnerstag	5	-	1	4	-	1	7	-	5
22. Freitag	3	-	1	2	-	1	2	-	3
23. Samstag	1	-	-	1	-	-	1	-	1
24. Sonntag	-	-	-	-	-	-	-	-	-
25. Montag	1	-	-	1	-	-	2	-	1
26. Dienstag	1	-	-	1	-	-	1	2	3
27. Mittwoch	1	-	-	1	-	-	2	1	2
28. Donnerstag	3	-	1	2	-	1	5	3	6
29. Freitag	3	-	1	2	-	1	2	-	3
30. Samstag	-	-	-	-	-	-	-	1	1
31. Sonntag	1	-	-	1	-	-	1	1	2
Insgesamt	50	-	13	37	-	21	57	16	66

*schwerwiegender Unfall mit Sachschaden (im engeren Sinne)

7. Straßenverkehrsunfälle und Verunglückte nach Art der Verkehrsbeteiligung

Art der Verkehrsbeteiligung*	Unfälle mit Personen- schaden	Verunglückte			Schwerw. Unfälle mit Sach- schaden (i. e. S.)	Unfälle mit Personen- schaden	Verunglückte			Schwerw. Unfälle mit Sach- schaden (i. e. S.)
		Getötete	Schwer-	Leicht-			Getötete	Schwer-	Leicht-	
			verletzte					verletzte		
August 2025					August 2024					
innerhalb von Ortschaften										
Unfälle zusammen	439	4	81	419	59	586	-	101	578	64
Darunter Unfälle mit Beteiligung von Fahrer(n)/-innen von:										
Krafträdern mit Versich.kennz.**	32	-	7	26	2	46	-	7	47	1
Elektrokleinstfahrzeugen	21	-	4	19	2	24	-	2	25	-
Krafträdern mit amtl. Kennzeichen***	35	-	12	28	3	42	-	9	39	2
Personenkraftwagen	291	2	56	280	55	407	-	73	404	60
Wohnmobilen	1	-	-	1	-	-	-	-	-	-
Bussen	4	-	-	6	1	8	-	2	13	-
Güterkraftfahrzeugen dar.: Lastkraftwagen	35	1	4	37	6	46	-	9	48	9
bis einschl. 3 500 kg****	24	1	2	25	4	32	-	8	31	6
über 3 500 kg****	8	-	-	8	1	9	-	1	11	3
Sattelzugmaschinen	3	-	1	4	-	6	-	-	7	-
Fahrrädern*****	213	1	28	200	1	283	-	38	266	-
Fußgänger(n)/-innen	50	2	11	46	-	54	-	13	49	-
außerhalb von Ortschaften, einschließlich Autobahn										
Unfälle zusammen	193	4	83	199	28	269	16	103	295	58
Darunter Unfälle mit Beteiligung von Fahrer(n)/-innen von:										
Krafträdern mit Versich.kennz.**	6	-	-	7	1	15	-	4	13	-
Elektrokleinstfahrzeugen	3	-	1	2	-	-	-	-	-	-
Krafträdern mit amtl. Kennzeichen***	42	4	18	28	1	34	3	20	20	1
Personenkraftwagen	142	1	60	166	27	198	12	69	252	54
Wohnmobilen	2	-	1	1	-	-	-	-	-	-
Bussen	1	-	-	1	1	-	-	-	-	1
Güterkraftfahrzeugen dar.: Lastkraftwagen	25	-	9	23	3	54	9	21	67	17
bis einschl. 3 500 kg****	9	-	5	6	3	30	3	8	30	9
über 3 500 kg****	3	-	-	4	-	7	4	7	15	1
Sattelzugmaschinen	13	-	6	13	-	24	7	13	34	9
Fahrrädern*****	16	-	9	10	-	33	1	13	24	-
Fußgänger(n)/-innen	-	-	-	-	-	3	-	-	4	-
innerhalb und außerhalb von Ortschaften										
Unfälle insgesamt	632	8	164	618	87	855	16	204	873	122
Darunter Unfälle mit Beteiligung von Fahrer(n)/-innen von:										
Krafträdern mit Versich.kennz.**	38	-	7	33	3	61	-	11	60	1
Elektrokleinstfahrzeugen	24	-	5	21	2	24	-	2	25	-
Krafträdern mit amtl. Kennzeichen***	77	4	30	56	4	76	3	29	59	3
Personenkraftwagen	433	3	116	446	82	605	12	142	656	114
Wohnmobilen	3	-	1	2	-	-	-	-	-	-
Bussen	5	-	-	7	2	8	-	2	13	1
Güterkraftfahrzeugen dar.: Lastkraftwagen	60	1	13	60	9	100	9	30	115	26
bis einschl. 3 500 kg****	33	1	7	31	7	62	3	16	61	15
über 3 500 kg****	11	-	-	12	1	16	4	8	26	4
Sattelzugmaschinen	16	-	7	17	-	30	7	13	41	9
Fahrrädern*****	229	1	37	210	1	316	1	51	290	-
Fußgänger(n)/-innen	50	2	11	46	-	57	-	13	53	-

*Die Tabelle enthält Mehrfachzählungen, da bei einem Unfall mehrere Verkehrsbeteiligungsarten beteiligt sein können.

**einschl. S-Pedelecs und drei- und leichten vierrädrigen Kfz

***einschl. drei- und schweren vierrädrigen Kfz

****ohne Lastkraftwagen mit Tankauflagen

*****einschl. Pedelecs

und Ortslage im aktuellen Berichtsmonat und -zeitraum

Unfälle mit Personen- schaden	Verunglückte			Schwerw. Unfälle mit Sach- schaden (i. e. S.)	Unfälle mit Personen- schaden	Verunglückte			Schwerw. Unfälle mit Sach- schaden (i. e. S.)	Art der Verkehrsbeteiligung*
	Getötete	Schwer-	Leicht-			Getötete	Schwer-	Leicht-		
		verletzte					verletzte			
Januar bis August 2025					Januar bis August 2024					
innerhalb von Ortschaften										
3 301	22	543	3 363	587	3 500	16	549	3 570	820	Unfälle zusammen
										Darunter Unfälle mit Beteiligung von Fahrer(n)-innen von:
196	1	32	190	8	212	1	40	205	8	Krafträdern mit Versich.kennz.**
125	2	25	117	5	115	-	18	103	1	Elektrokleinstfahrzeugen
231	2	73	193	12	212	-	59	179	10	Krafträdern mit amtl. Kennzeichen***
2 339	10	341	2 476	561	2 493	7	347	2 664	796	Personenkraftwagen
4	-	-	6	1	5	1	1	5	1	Wohnmobilen
52	-	11	76	2	51	-	9	69	6	Bussen
285	5	38	298	94	311	5	47	340	113	Güterkraftfahrzeugen dar.: Lastkraftwagen
204	3	25	222	62	214	2	38	232	72	bis einschl. 3 500 kg****
47	1	7	47	15	48	-	4	57	25	über 3 500 kg****
33	1	6	28	15	49	2	4	52	13	Sattelzugmaschinen
1 381	5	216	1 262	4	1 476	6	211	1 341	1	Fahrrädern*****
379	6	76	352	-	389	1	82	347	2	Fußgänger(n)-innen
außerhalb von Ortschaften, einschließlich Autobahn										
1 616	38	569	1 866	405	1 710	65	593	1 917	669	Unfälle zusammen
										Darunter Unfälle mit Beteiligung von Fahrer(n)-innen von:
64	1	23	59	2	58	1	14	55	1	Krafträdern mit Versich.kennz.**
8	1	2	6	-	5	-	2	3	-	Elektrokleinstfahrzeugen
209	8	98	141	7	195	9	100	121	16	Krafträdern mit amtl. Kennzeichen***
1 263	24	433	1 574	377	1 324	46	440	1 634	598	Personenkraftwagen
7	-	3	8	-	5	-	-	10	4	Wohnmobilen
14	2	9	46	3	13	-	1	26	5	Bussen
327	9	120	380	100	347	26	121	385	175	Güterkraftfahrzeugen dar.: Lastkraftwagen
141	2	50	182	43	142	11	37	173	64	bis einschl. 3 500 kg****
47	2	16	52	19	70	10	32	84	38	über 3 500 kg****
160	5	65	171	42	165	17	66	167	90	Sattelzugmaschinen
117	6	41	87	1	133	6	51	93	-	Fahrrädern*****
16	3	5	12	-	27	2	7	23	-	Fußgänger(n)-innen
innerhalb und außerhalb von Ortschaften										
4 917	60	1 112	5 229	992	5 210	81	1 142	5 487	1 489	Unfälle insgesamt
										Darunter Unfälle mit Beteiligung von Fahrer(n)-innen von:
260	2	55	249	10	270	2	54	260	9	Krafträdern mit Versich.kennz.**
133	3	27	123	5	120	-	20	106	1	Elektrokleinstfahrzeugen
440	10	171	334	19	407	9	159	300	26	Krafträdern mit amtl. Kennzeichen***
3 602	34	774	4 050	938	3 817	53	787	4 298	1 394	Personenkraftwagen
11	-	3	14	1	10	1	1	15	5	Wohnmobilen
66	2	20	122	5	64	-	10	95	11	Bussen
612	14	158	678	194	658	31	168	725	288	Güterkraftfahrzeugen dar.: Lastkraftwagen
345	5	75	404	105	356	13	75	405	136	bis einschl. 3 500 kg****
94	3	23	99	34	118	10	36	141	63	über 3 500 kg****
193	6	71	199	57	214	19	70	219	103	Sattelzugmaschinen
1 498	11	257	1 349	5	1 609	12	262	1 434	1	Fahrrädern*****
395	9	81	364	-	416	3	89	370	2	Fußgänger(n)-innen

*Die Tabelle enthält Mehrfachzählungen, ****ohne Lastkraftwagen mit Tankauflagen
mehrere Verkehrsbeteiligungsarten bet *****einschl. Pedelecs *****einschl. Pedelecs

**einschl. S-Pedelecs und drei- und leichten vierradrigen Kfz

***einschl. drei- und schweren vierradrigen Kfz

8. Straßenverkehrsunfälle und Verunglückte nach kreisfreien Städten und Landkreisen im aktuellen Berichtsmonat

Kreisfreie Stadt Landkreis Land Ortslage	Straßenverkehrsunfälle			Verunglückte			
	insgesamt*	mit Personen- schaden	schwer- wiegende Unfälle mit Sachschaden**	insgesamt	Getötete	Schwer-	Leicht-
						verletzte	
August 2025							
Dessau-Roßlau, kreisfreie Stadt	27	26	1	28	-	4	24
innerorts	26	25	1	27	-	4	23
außerorts ohne Autobahn	1	1	-	1	-	-	1
auf Autobahnen	-	-	-	-	-	-	-
Halle (Saale), kreisfreie Stadt	108	93	15	111	1	13	97
innerorts	106	91	15	109	1	12	96
außerorts ohne Autobahn	-	-	-	-	-	-	-
auf Autobahnen	2	2	-	2	-	1	1
Magdeburg, Landeshauptstadt, kreisfreie Stadt			0				
innerorts	81	69	12	79	-	11	68
außerorts ohne Autobahn	76	65	11	73	-	10	63
auf Autobahnen	2	2	-	3	-	1	2
Altmarkkreis Salzwedel	3	2	1	3	-	-	3
innerorts	-	-	-	-	-	-	-
außerorts ohne Autobahn	-	-	-	-	-	-	-
auf Autobahnen	-	-	-	-	-	-	-
Anhalt-Bitterfeld, Landkreis	62	54	8	73	1	22	50
innerorts	42	36	6	41	1	7	33
außerorts ohne Autobahn	13	11	2	18	-	9	9
auf Autobahnen	7	7	-	14	-	6	8
Börde, Landkreis	81	66	15	88	1	23	64
innerorts	37	32	5	37	1	5	31
außerorts ohne Autobahn	23	22	1	33	-	14	19
auf Autobahnen	21	12	9	18	-	4	14
Burgenlandkreis	65	48	17	62	-	8	54
innerorts	40	26	14	31	-	5	26
außerorts ohne Autobahn	18	16	2	21	-	2	19
auf Autobahnen	7	6	1	10	-	1	9
Harz, Landkreis	94	80	14	98	2	22	74
innerorts	62	50	12	58	-	9	49
außerorts ohne Autobahn	32	30	2	40	2	13	25
auf Autobahnen	-	-	-	-	-	-	-
Jerichower Land, Landkreis	5	3	2	5	-	3	2
innerorts	-	-	-	-	-	-	-
außerorts ohne Autobahn	-	-	-	-	-	-	-
auf Autobahnen	5	3	2	5	-	3	2

*ohne übrige Sachschadensunfälle

**Hierzu zählen schwerwiegende Unfälle mit Sachschaden (im engeren Sinne) und sonstige Unfälle unter Einfluss berauschender Mittel.

Noch: 8. Straßenverkehrsunfälle und Verunglückte nach kreisfreien Städten und Landkreisen im aktuellen Berichtsmonat

Kreisfreie Stadt Landkreis Land Ortslage	Straßenverkehrsunfälle			Verunglückte			
	insgesamt*	mit Personen- schaden	schwer- wiegende Unfälle mit Sachschaden**	insgesamt	Getötete	Schwer-	Leicht-
						verletzte	
August 2025							
Mansfeld-Südharz, Landkreis	44	36	8	44	-	15	29
innerorts	26	20	6	22	-	8	14
außerorts ohne Autobahn	15	13	2	17	-	4	13
auf Autobahnen	3	3	-	5	-	3	2
Saalekreis	43	37	6	57	1	15	41
innerorts	22	19	3	23	-	5	18
außerorts ohne Autobahn	11	11	-	23	1	7	15
auf Autobahnen	10	7	3	11	-	3	8
Salzlandkreis	52	46	6	54	-	12	42
innerorts	32	28	4	32	-	7	25
außerorts ohne Autobahn	16	14	2	18	-	5	13
auf Autobahnen	4	4	-	4	-	-	4
Stendal, Landkreis	8	8	-	11	-	7	4
innerorts	6	6	-	6	-	5	1
außerorts ohne Autobahn	2	2	-	5	-	2	3
auf Autobahnen	-	-	-	-	-	-	-
Wittenberg, Landkreis	74	66	8	80	2	9	69
innerorts	47	41	6	45	1	4	40
außerorts ohne Autobahn	22	21	1	29	1	5	23
auf Autobahnen	5	4	1	6	-	-	6
Sachsen-Anhalt	744	632	112	790	8	164	618
innerorts	522	439	83	504	4	81	419
außerorts ohne Autobahn	155	143	12	208	4	62	142
auf Autobahnen	67	50	17	78	-	21	57
Kreisfreie Städte	216	188	28	218	1	28	189
Landkreise	528	444	84	572	7	136	429

*ohne übrige Sachschadensunfälle

**Hierzu zählen schwerwiegende Unfälle mit Sachschaden (im engeren Sinne) und sonstige Unfälle unter Einfluss berauschender Mittel.

9. Straßenverkehrsunfälle und Verunglückte nach kreisfreien Städten und Landkreisen im aktuellen Berichtszeitraum

Kreisfreie Stadt Landkreis Land	Straßenverkehrsunfälle			Verunglückte			
	insgesamt*	mit Personen- schaden	schwer- wiegende Unfälle mit Sachschaden**	insgesamt	Getötete	Schwer-	Leicht-
						verletzte	
Januar bis August 2025							
Dessau-Roßlau, kreisfreie Stadt	261	211	50	247	-	27	220
Halle (Saale), kreisfreie Stadt	706	608	98	724	1	94	629
Magdeburg, Landeshauptstadt, kreisfreie Stadt	667	538	129	664	3	73	588
Altmarkkreis Salzwedel	75	53	22	69	3	18	48
Anhalt-Bitterfeld, Landkreis	450	360	90	464	6	117	341
Börde, Landkreis	560	433	127	606	10	96	500
Burgenlandkreis	546	415	131	573	2	105	466
Harz, Landkreis	669	525	144	679	13	113	553
Jerichower Land, Landkreis	225	176	49	252	1	60	191
Mansfeld-Südharz, Landkreis	377	289	88	369	4	103	262
Saalekreis	527	432	95	596	3	124	469
Salzlandkreis	498	388	110	512	8	91	413
Stendal, Landkreis	191	147	44	184	2	38	144
Wittenberg, Landkreis	426	342	84	462	4	53	405
Sachsen-Anhalt insgesamt	6 178	4 917	1 261	6 401	60	1 112	5 229
Kreisfreie Städte	1 634	1 357	277	1 635	4	194	1 437
Landkreise	4 544	3 560	984	4 766	56	918	3 792

*ohne übrige Sachschadensunfälle

**Hierzu zählen schwerwiegende Unfälle mit Sachschaden (im engeren Sinne) und sonstige Unfälle unter Einfluss berauschender Mittel.

10. Übrige Sachschadensunfälle nach kreisfreien Städten und Landkreisen

10.1 Übrige Sachschadensunfälle nach kreisfreien Städten und Landkreisen im aktuellen Berichtsmonat

Kreisfreie Stadt Landkreis Land	Übrige Sachschadens- unfälle (ohne Einfluss berauschender Mittel) insgesamt	Davon		
		innerorts	außerorts ohne Autobahn	auf Autobahnen
August 2025				
Dessau-Roßlau, kreisfreie Stadt	172	136	32	4
Halle (Saale), kreisfreie Stadt	498	489	7	2
Magdeburg, Landeshauptstadt, kreisfreie Stadt	328	316	5	7
Altmarkkreis Salzwedel	74	2	72	-
Anhalt-Bitterfeld, Landkreis	354	232	106	16
Börde, Landkreis	385	133	165	87
Burgenlandkreis	395	228	128	39
Harz, Landkreis	510	333	154	23
Jerichower Land, Landkreis	20	-	1	19
Mansfeld-Südharz, Landkreis	288	171	98	19
Saalekreis	254	141	71	42
Salzlandkreis	331	169	121	41
Stendal, Landkreis	80	2	77	1
Wittenberg, Landkreis	279	169	86	24
Sachsen-Anhalt insgesamt	3 968	2 521	1 123	324
Kreisfreie Städte	998	941	44	13
Landkreise	2 970	1 580	1 079	311

10.2 Übrige Sachschadensunfälle nach kreisfreien Städten und Landkreisen im aktuellen Berichtszeitraum

Kreisfreie Stadt Landkreis Land	Übrige Sachschadens- unfälle (ohne Einfluss berauschender Mittel) insgesamt	Davon		
		innerorts	außerorts ohne Autobahn	auf Autobahnen
Januar bis August 2025				
Dessau-Roßlau, kreisfreie Stadt	1 389	1 185	185	19
Halle (Saale), kreisfreie Stadt	4 021	3 902	98	21
Magdeburg, Landeshauptstadt, kreisfreie Stadt	4 142	3 976	67	99
Altmarkkreis Salzwedel	978	269	709	-
Anhalt-Bitterfeld, Landkreis	2 861	1 764	946	151
Börde, Landkreis	3 228	1 257	1 322	649
Burgenlandkreis	2 942	1 703	957	282
Harz, Landkreis	3 518	2 376	1 001	141
Jerichower Land, Landkreis	1 276	624	473	179
Mansfeld-Südharz, Landkreis	2 394	1 440	814	140
Saalekreis	3 146	1 751	984	411
Salzlandkreis	3 055	1 797	987	271
Stendal, Landkreis	1 731	721	1 001	9
Wittenberg, Landkreis	2 346	1 437	750	159
Sachsen-Anhalt insgesamt	37 027	24 202	10 294	2 531
Kreisfreie Städte	9 552	9 063	350	139
Landkreise	27 475	15 139	9 944	2 392

11. Getötete und Verletzte im Straßenverkehr nach Art der

Art der Verkehrsbeteiligung Ortslage	Getötete			Schwerverletzte			Leichtverletzte			Verunglückte insgesamt		
	August		Zu- bzw. Abnahme (-)	August		Zu- bzw. Abnahme (-)	August		Zu- bzw. Abnahme (-)	August		Zu- bzw. Abnahme (-)
	2025	2024		2025	2024		2025	2024		2025	2024	
	Anzahl		um %	Anzahl		um %	Anzahl		um %	Anzahl		um %
Fahrer/-innen und Mitfahrer/-innen von												
Krafträdern mit Versicherungskennz.*	-	-	-	7	10	X	32	55	-41,8	39	65	-40,0
innerorts	-	-	-	7	6	X	25	43	-41,9	32	49	-34,7
außerorts	-	-	-	-	4	X	7	12	X	7	16	X
Elektrokleinstfahrzeugen	-	-	-	4	2	X	16	18	-11,1	20	20	-
innerorts	-	-	-	3	2	X	14	18	-22,2	17	20	-15,0
außerorts	-	-	-	1	-	X	2	-	X	3	-	X
Krafträdern mit amtl. Kennzeichen**	4	3	X	29	28	3,6	51	51	-	84	82	2,4
innerorts	-	-	-	12	9	X	27	36	-25,0	39	45	-13,3
außerorts	4	3	X	17	19	-10,5	24	15	60,0	45	37	21,6
Personenkraftwagen	1	9	X	70	86	-18,6	265	399	-33,6	336	494	-32,0
innerorts	1	-	X	20	26	-23,1	119	175	-32,0	140	201	-30,3
außerorts	-	9	X	50	60	-16,7	146	224	-34,8	196	293	-33,1
darunter												
18 bis unter 25 Jahre	-	1	X	5	13	X	36	54	-33,3	41	68	-39,7
innerorts	-	-	-	2	3	X	10	22	-54,5	12	25	-52,0
außerorts	-	1	X	3	10	X	26	32	-18,8	29	43	-32,6
Wohnmobilen	-	-	-	1	-	X	1	-	X	2	-	X
innerorts	-	-	-	-	-	-	-	-	-	-	-	-
außerorts	-	-	-	1	-	X	1	-	X	2	-	X
Bussen	-	-	-	-	1	X	2	8	X	2	9	X
innerorts	-	-	-	-	1	X	2	8	X	2	9	X
außerorts	-	-	-	-	-	-	-	-	-	-	-	-
Güterkraftfahrzeugen	-	3	X	5	10	X	16	27	-40,7	21	40	-47,5
innerorts	-	-	-	-	3	X	8	8	-	8	11	X
außerorts	-	3	X	5	7	X	8	19	X	13	29	-55,2
Landwirtschaftlichen Zugmaschinen	-	-	-	2	1	X	2	-	X	4	1	X
innerorts	-	-	-	1	-	X	-	-	-	1	-	X
außerorts	-	-	-	1	1	-	2	-	X	3	1	X
Übrigen Kraftfahrzeugen	-	-	-	1	-	X	2	2	-	3	2	X
innerorts	-	-	-	1	-	X	2	1	X	3	1	X
außerorts	-	-	-	-	-	-	-	1	X	-	1	X

*einschl. S-Pedelecs und drei- und leichten vierrädrigen Kfz

***einschl. Pedelecs

**einschl. drei- und schweren vierrädrigen Kfz

****einschl. Fußgänger/-innen mit Sport- und Spielgerät

Verkehrsbeteiligung im aktuellen Berichtsmonat und -zeitraum

Getötete			Schwerverletzte			Leichtverletzte			Verunglückte insgesamt			Art der Verkehrsbeteiligung Ortslage
Jan.–Aug.		Zu- bzw. Abnahme (-)	Jan.–Aug.		Zu- bzw. Abnahme (-)	Jan.–Aug.		Zu- bzw. Abnahme (-)	Jan.–Aug.		Zu- bzw. Abnahme (-)	
2025	2024		2025	2024		2025	2024		2025	2024		
Anzahl	um %	Anzahl	um %	Anzahl	um %	Anzahl	um %	Anzahl	um %			
												Fahrer/-innen und Mitfahrer/-innen von
												Krafträdern mit Versicherungskennz.*
2	2	-	52	50	4,0	226	236	-4,2	280	288	-2,8	innerorts
1	1	-	31	37	-16,2	171	186	-8,1	203	224	-9,4	außerorts
1	1	-	21	13	61,5	55	50	10,0	77	64	20,3	
												Elektrokleinstfahrzeugen
2	-	X	24	18	33,3	101	88	14,8	127	106	19,8	innerorts
2	-	X	23	16	43,8	95	85	11,8	120	101	18,8	außerorts
-	-	-	1	2	X	6	3	X	7	5	X	
												Krafträdern mit
10	8	X	166	153	8,5	287	260	10,4	463	421	10,0	amtl. Kennzeichen**
2	-	X	71	56	26,8	169	157	7,6	242	213	13,6	innerorts
8	8	-	95	97	-2,1	118	103	14,6	221	208	6,3	außerorts
												Personenkraftwagen
22	43	-48,8	469	511	-8,2	2 710	2 868	-5,5	3 201	3 422	-6,5	innerorts
5	7	X	121	131	-7,6	1 287	1 401	-8,1	1 413	1 539	-8,2	außerorts
17	36	-52,8	348	380	-8,4	1 423	1 467	-3,0	1 788	1 883	-5,0	
												darunter
3	7	X	68	78	-12,8	428	434	-1,4	499	519	-3,9	18 bis unter 25 Jahre
-	-	-	17	20	-15,0	187	190	-1,6	204	210	-2,9	innerorts
3	7	X	51	58	-12,1	241	244	-1,2	295	309	-4,5	außerorts
												Wohnmobilen
-	-	-	2	-	X	3	6	X	5	6	X	innerorts
-	-	-	-	-	-	-	2	X	-	2	X	außerorts
-	-	-	2	-	X	3	4	X	5	4	X	
												Bussen
-	-	-	9	3	X	91	66	37,9	100	69	44,9	innerorts
-	-	-	7	3	X	50	49	2,0	57	52	9,6	außerorts
-	-	-	2	-	X	41	17	X	43	17	X	
												Güterkraftfahrzeugen
4	13	X	56	48	16,7	179	233	-23,2	239	294	-18,7	innerorts
1	1	-	7	11	X	61	79	-22,8	69	91	-24,2	außerorts
3	12	X	49	37	32,4	118	154	-23,4	170	203	-16,3	
												Landwirtschaftlichen
-	-	-	6	7	X	14	10	40,0	20	17	17,6	Zugmaschinen
-	-	-	1	3	X	3	3	-	4	6	X	innerorts
-	-	-	5	4	X	11	7	X	16	11	45,5	außerorts
												übrigen
1	-	X	3	2	X	17	13	30,8	21	15	40,0	Kraftfahrzeugen
1	-	X	3	2	X	13	12	8,3	17	14	21,4	innerorts
-	-	-	-	-	-	4	1	X	4	1	X	außerorts

*einschl. S-Pedelecs und drei- und leichten vierradrigen Kfz ***einschl. Pedelecs

**einschl. drei- und schweren vierradrigen Kfz

****einschl. Fußgänger/-innen mit Sport- und Spielgerät

Noch: 11. Getötete und Verletzte im Straßenverkehr nach Art der

Art der Verkehrsbeteiligung	Getötete			Schwerverletzte			Leichtverletzte			Verunglückte insgesamt		
	August		Zu- bzw. Abnahme (-)	August		Zu- bzw. Abnahme (-)	August		Zu- bzw. Abnahme (-)	August		Zu- bzw. Abnahme (-)
	2025	2024		2025	2024		2025	2024		2025	2024	
	Anzahl		um %	Anzahl		um %	Anzahl		um %	Anzahl		um %
Kraftfahrz. zusammen	5	15	X	119	138	-13,8	387	560	-30,9	511	713	-28,3
innerorts	1	-	X	44	47	-6,4	197	289	-31,8	242	336	-28,0
außerorts	4	15	X	75	91	-17,6	190	271	-29,9	269	377	-28,6
Fahrer/-innen und Mitfahrer/-innen von												
Fahrrädern***	1	1	-	36	50	-28,0	196	271	-27,7	233	322	-27,6
innerorts	1	-	X	28	38	-26,3	187	249	-24,9	216	287	-24,7
außerorts	-	1	X	8	12	X	9	22	X	17	35	-51,4
darunter												
unter 15 Jahren	-	-	-	6	4	X	24	35	-31,4	30	39	-23,1
innerorts	-	-	-	4	4	-	24	35	-31,4	28	39	-28,2
außerorts	-	-	-	2	-	X	-	-	-	2	-	X
anderen Fahrzeugen	-	-	-	-	2	X	-	3	X	-	5	X
innerorts	-	-	-	-	2	X	-	3	X	-	5	X
außerorts	-	-	-	-	-	-	-	-	-	-	-	-
Fußgänger/-innen****	2	-	X	9	13	X	35	39	-10,3	46	52	-11,5
innerorts	2	-	X	9	13	X	35	37	-5,4	46	50	-8,0
außerorts	-	-	-	-	-	-	-	2	X	-	2	X
darunter												
unter 15 Jahren	1	-	X	1	6	X	6	12	X	8	18	X
innerorts	1	-	X	1	6	X	6	12	X	8	18	X
außerorts	-	-	-	-	-	-	-	-	-	-	-	-
65 Jahre und mehr	1	-	X	3	3	-	5	7	X	9	10	X
innerorts	1	-	X	3	3	-	5	6	X	9	9	-
außerorts	-	-	-	-	-	-	-	1	X	-	1	X
Andere Personen	-	-	-	-	1	X	-	-	-	-	1	X
innerorts	-	-	-	-	1	X	-	-	-	-	1	X
außerorts	-	-	-	-	-	-	-	-	-	-	-	-
Insgesamt	8	16	X	164	204	-19,6	618	873	-29,2	790	1 093	-27,7
innerorts	4	-	X	81	101	-19,8	419	578	-27,5	504	679	-25,8
außerorts	4	16	X	83	103	-19,4	199	295	-32,5	286	414	-30,9
darunter												
unter 15 Jahren	1	-	X	13	14	-7,1	53	90	-41,1	67	104	-35,6
innerorts	1	-	X	7	11	X	47	64	-26,6	55	75	-26,7
außerorts	-	-	-	6	3	X	6	26	X	12	29	-58,6
65 Jahre und mehr	3	8	X	41	36	13,9	96	157	-38,9	140	201	-30,3
innerorts	3	-	X	24	23	4,3	75	104	-27,9	102	127	-19,7
außerorts	-	8	X	17	13	30,8	21	53	-60,4	38	74	-48,6

*einschl. S-Pedelecs und drei- und leichten vierradrigen Kfz

**einschl. drei- und schweren vierradrigen Kfz

***einschl. Pedelecs

****einschl. Fußgänger/-innen mit Sport- und Spielgerät

Verkehrsbeteiligung im aktuellen Berichtsmonat und -zeitraum

Getötete			Schwerverletzte			Leichtverletzte			Verunglückte insgesamt			Art der Verkehrsbeteiligung Ortslage
Jan.–Aug.		Zu- bzw. Abnahme (-)	Jan.–Aug.		Zu- bzw. Abnahme (-)	Jan.–Aug.		Zu- bzw. Abnahme (-)	Jan.–Aug.		Zu- bzw. Abnahme (-)	
2025	2024		2025	2024		2025	2024		2025	2024		
Anzahl		um %	Anzahl		um %	Anzahl		um %	Anzahl		um %	
41	66	-37,9	787	792	-0,6	3 628	3 780	-4,0	4 456	4 638	-3,9	Kraftfahrz. zusammen innerorts außerorts
12	9	X	264	259	1,9	1 849	1 974	-6,3	2 125	2 242	-5,2	
29	57	-49,1	523	533	-1,9	1 779	1 806	-1,5	2 331	2 396	-2,7	
												Fahrer/-innen und Mitfahrer/-innen von
10	12	-16,7	247	255	-3,1	1 266	1 352	-6,4	1 523	1 619	-5,9	Fahrrädern***
4	6	X	207	205	1,0	1 187	1 267	-6,3	1 398	1 478	-5,4	innerorts
6	6	-	40	50	-20,0	79	85	-7,1	125	141	-11,3	außerorts
-	-	-	16	14	14,3	138	147	-6,1	154	161	-4,3	darunter unter 15 Jahren
-	-	-	14	14	-	133	144	-7,6	147	158	-7,0	innerorts
-	-	-	2	-	X	5	3	X	7	3	X	außerorts
-	-	-	6	11	X	24	32	-25,0	30	43	-30,2	anderen Fahrzeugen
-	-	-	5	8	X	24	27	-11,1	29	35	-17,1	innerorts
-	-	-	1	3	X	-	5	X	1	8	X	außerorts
9	3	X	72	81	-11,1	301	315	-4,4	382	399	-4,3	Fußgänger/-innen****
6	1	X	67	75	-10,7	293	300	-2,3	366	376	-2,7	innerorts
3	2	X	5	6	X	8	15	X	16	23	-30,4	außerorts
												darunter
2	-	X	14	30	-53,3	56	73	-23,3	72	103	-30,1	unter 15 Jahren
2	-	X	14	29	-51,7	56	71	-21,1	72	100	-28,0	innerorts
-	-	-	-	1	X	-	2	X	-	3	X	außerorts
4	-	X	25	22	13,6	65	66	-1,5	94	88	6,8	65 Jahre und mehr
2	-	X	23	22	4,5	63	65	-3,1	88	87	1,1	innerorts
2	-	X	2	-	X	2	1	X	6	1	X	außerorts
-	-	-	-	3	X	10	8	X	10	11	-9,1	Andere Personen
-	-	-	-	2	X	10	2	X	10	4	X	innerorts
-	-	-	-	1	X	-	6	X	-	7	X	außerorts
60	81	-25,9	1 112	1 142	-2,6	5 229	5 487	-4,7	6 401	6 710	-4,6	Insgesamt
22	16	37,5	543	549	-1,1	3 363	3 570	-5,8	3 928	4 135	-5,0	innerorts
38	65	-41,5	569	593	-4,0	1 866	1 917	-2,7	2 473	2 575	-4,0	außerorts
												darunter
2	-	X	55	76	-27,6	445	445	-	502	521	-3,6	unter 15 Jahren
2	-	X	38	56	-32,1	317	314	1,0	357	370	-3,5	innerorts
-	-	-	17	20	-15,0	128	131	-2,3	145	151	-4,0	außerorts
20	29	-31,0	249	237	5,1	837	899	-6,9	1 106	1 165	-5,1	65 Jahre und mehr
9	9	-	152	146	4,1	585	645	-9,3	746	800	-6,8	innerorts
11	20	-45,0	97	91	6,6	252	254	-0,8	360	365	-1,4	außerorts

*einschl. S-Pedelecs und drei- und leichten vierrädrigen Kfz ***einschl. Pedelecs

**einschl. drei- und schweren vierrädrigen Kfz

****einschl. Fußgänger/-innen mit Sport- und Spielgerät

12. Getötete und Verletzte im Straßenverkehr nach Art der Verkehrsbeteiligung,

Im Alter von ... bis unter ... Jahren	Ins-gesamt	Darunter				Ins-gesamt	Darunter				Zu- bzw. Abnahme (-)				
		Fahrer/-innen und Mitfahrer/-innen von			Fuß-gänger/-innen***		Fahrer/-innen und Mitfahrer/-innen von			Fuß-gänger/-innen***	Ins-gesamt	Fahrer/-innen und Mitfahrer/-innen von			Fuß-gänger/-innen***
		Per-sonen-kraft-wagen	Kraft-rädern mit amtl. Kennz.*	Fahr-rädern**			Per-sonen-kraft-wagen	Kraft-rädern mit amtl. Kennz.*	Fahr-rädern**			Per-sonen-kraft-wagen	Kraft-rädern mit amtl. Kennz.*	Fahr-rädern**	
Geschlecht	Anzahl					um %									
Getötete															
unter 15	1	-	-	-	1	-	-	-	-	-	X	-	-	-	X
männlich	-	-	-	-	-	-	-	-	-	-	-	-	-	-	-
weiblich	1	-	-	-	1	-	-	-	-	-	X	-	-	-	X
15-18	-	-	-	-	-	-	-	-	-	-	-	-	-	-	-
männlich	-	-	-	-	-	-	-	-	-	-	-	-	-	-	-
weiblich	-	-	-	-	-	-	-	-	-	-	-	-	-	-	-
18-21	-	-	-	-	-	1	1	-	-	-	X	X	-	-	-
männlich	-	-	-	-	-	1	1	-	-	-	X	X	-	-	-
weiblich	-	-	-	-	-	-	-	-	-	-	-	-	-	-	-
21-25	-	-	-	-	-	-	-	-	-	-	-	-	-	-	-
männlich	-	-	-	-	-	-	-	-	-	-	-	-	-	-	-
weiblich	-	-	-	-	-	-	-	-	-	-	-	-	-	-	-
25-35	1	-	1	-	-	1	1	-	-	-	-	X	X	-	-
männlich	1	-	1	-	-	1	1	-	-	-	-	X	X	-	-
weiblich	-	-	-	-	-	-	-	-	-	-	-	-	-	-	-
35-45	-	-	-	-	-	2	-	1	-	-	X	-	X	-	-
männlich	-	-	-	-	-	2	-	1	-	-	X	-	X	-	-
weiblich	-	-	-	-	-	-	-	-	-	-	-	-	-	-	-
45-55	1	-	1	-	-	1	-	-	-	-	-	-	X	-	-
männlich	1	-	1	-	-	1	-	-	-	-	-	-	X	-	-
weiblich	-	-	-	-	-	-	-	-	-	-	-	-	-	-	-
55-65	2	-	2	-	-	3	1	1	-	-	X	X	X	-	-
männlich	2	-	2	-	-	3	1	1	-	-	X	X	X	-	-
weiblich	-	-	-	-	-	-	-	-	-	-	-	-	-	-	-
65 und mehr	3	1	-	1	1	8	6	1	1	-	X	X	X	-	X
männlich	2	1	-	1	-	5	3	1	1	-	X	X	X	-	-
weiblich	1	-	-	-	1	3	3	-	-	-	X	X	-	-	X
Zusammen	8	1	4	1	2	16	9	3	1	-	X	X	X	-	X
männlich	6	1	4	1	-	13	6	3	1	-	X	X	X	-	-
weiblich	2	-	-	-	2	3	3	-	-	-	X	X	-	-	X
Ohne Angabe	-	-	-	-	-	-	-	-	-	-	-	-	-	-	-
Zusammen	8	1	4	1	2	16	9	3	1	-	X	X	X	-	X

*einschl. drei- und schweren vierradrigen Kraftfahrzeugen

**einschl. Pedelets

***einschl. Fußgänger/-innen mit Sport- und Spielgerät

Altersgruppen und Geschlecht im aktuellen Berichtsmonat und -zeitraum

Ins- gesamt	Darunter				Ins- gesamt	Darunter				Zu- bzw. Abnahme (-)				Im Alter von ... bis unter ... Jahren	
	Fahrer/-innen und Mitfahrer/-innen von			Fuß- gänger/ -innen***		Fahrer/-innen und Mitfahrer/-innen von			Fuß- gänger/ -innen***	Ins- gesamt	Fahrer/-innen und Mitfahrer/-innen von				Fuß- gänger/ -innen***
	Per- sonen- kraft- wagen	Kraft- rädern mit amtl. Kennz.*	Fahr- rädern**			Per- sonen- kraft- wagen	Kraft- rädern mit amtl. Kennz.*	Fahr- rädern**			Per- sonen- kraft- wagen	Kraft- rädern mit amtl. Kennz.*	Fahr- rädern**		
Januar bis August 2025					Januar bis August 2024					Veränderung gegenüber Vorjahr				Geschlecht	
Anzahl					Anzahl					um %					
Getötete															
2	-	-	-	2	-	-	-	-	-	X	-	-	-	X	unter 15
1	-	-	-	1	-	-	-	-	-	X	-	-	-	X	männlich
1	-	-	-	1	-	-	-	-	-	X	-	-	-	X	weiblich
-	-	-	-	-	2	2	-	-	-	X	X	-	-	-	15-18
-	-	-	-	-	2	2	-	-	-	X	X	-	-	-	männlich
-	-	-	-	-	-	-	-	-	-	-	-	-	-	-	weiblich
2	2	-	-	-	7	5	-	-	1	X	X	-	-	X	18-21
1	1	-	-	-	5	3	-	-	1	X	X	-	-	X	männlich
1	1	-	-	-	2	2	-	-	-	X	X	-	-	-	weiblich
2	1	-	-	-	4	2	-	1	-	X	X	-	X	-	21-25
2	1	-	-	-	4	2	-	1	-	X	X	-	X	-	männlich
-	-	-	-	-	-	-	-	-	-	-	-	-	-	-	weiblich
3	1	2	-	-	8	3	1	-	-	X	X	X	-	-	25-35
3	1	2	-	-	8	3	1	-	-	X	X	X	-	-	männlich
-	-	-	-	-	-	-	-	-	-	-	-	-	-	-	weiblich
3	1	-	-	-	12	5	3	2	-	X	X	X	X	-	35-45
3	1	-	-	-	12	5	3	2	-	X	X	X	X	-	männlich
-	-	-	-	-	-	-	-	-	-	-	-	-	-	-	weiblich
14	6	4	2	1	7	5	-	-	-	X	X	X	X	X	45-55
11	3	4	2	1	5	3	-	-	-	X	-	X	X	X	männlich
3	3	-	-	-	2	2	-	-	-	X	X	-	-	-	weiblich
14	4	4	2	2	12	2	2	4	2	16,7	X	X	X	-	55-65
10	2	4	2	1	9	2	2	3	1	X	-	X	X	-	männlich
4	2	-	-	1	3	-	-	1	1	X	X	-	X	-	weiblich
20	7	-	6	4	29	19	2	5	-	-31,0	X	X	X	X	65 und mehr
15	5	-	5	2	20	10	2	5	-	-25,0	X	X	-	X	männlich
5	2	-	1	2	9	9	-	-	-	X	X	-	X	X	weiblich
60	22	10	10	9	81	43	8	12	3	-25,9	-48,8	X	-16,7	X	Zusammen
46	14	10	9	5	65	30	8	11	2	-29,2	-53,3	X	X	X	männlich
14	8	-	1	4	16	13	-	1	1	-12,5	X	-	-	X	weiblich
-	-	-	-	-	-	-	-	-	-	-	-	-	-	-	Ohne Angabe
60	22	10	10	9	81	43	8	12	3	-25,9	-48,8	X	-16,7	X	Zusammen

*einschl. drei- und schweren vierradrigen Kraftfahrzeugen

**einschl. Pedelects

***einschl. Fußgänger/-innen mit Sport- und Spielgerät

Noch 12. Getötete und Verletzte im Straßenverkehr nach Art der Verkehrsbeteiligung,

Im Alter von ... bis unter ... Jahren	Geschlecht	Darunter				Ins- gesamt	Darunter				Zu- bzw. Abnahme (-)					
		Fahrer/-innen und Mitfahrer/-innen von			Fuß- gänger/ -innen***		Fahrer/-innen und Mitfahrer/-innen von			Fuß- gänger/ -innen***	Ins- gesamt	Fahrer/-innen und Mitfahrer/-innen von			Fuß- gänger/ -innen***	
		Per- sonen- kraft- wagen	Kraft- rädern mit amtl. Kennz.*	Fahr- rädern**			Per- sonen- kraft- wagen	Kraft- rädern mit amtl. Kennz.*	Fahr- rädern**			Per- sonen- kraft- wagen	Kraft- rädern mit amtl. Kennz.*	Fahr- rädern**		
																August 2025
Anzahl						um %										
Schwerverletzte																
unter 15		13	4	-	6	1	14	3	-	4	6	-7,1	X	-	X	X
männlich		10	2	-	6	1	10	1	-	4	4	-	X	-	X	X
weiblich		3	2	-	-	-	4	2	-	-	2	X	-	-	-	X
15-18		9	1	2	2	2	11	1	2	3	1	X	-	-	X	X
männlich		5	-	2	2	-	8	-	2	3	-	X	-	-	X	-
weiblich		4	1	-	-	2	3	1	-	-	1	X	-	-	-	X
18-21		7	3	2	-	-	13	7	3	2	-	X	X	X	X	-
männlich		5	2	1	-	-	8	3	2	2	-	X	X	X	X	-
weiblich		2	1	1	-	-	5	4	1	-	-	X	X	-	-	-
21-25		9	2	3	1	-	12	6	3	1	-	X	X	-	-	-
männlich		7	2	2	1	-	7	4	1	-	-	-	X	X	X	-
weiblich		2	-	1	-	-	5	2	2	1	-	X	X	X	X	-
25-35		11	6	1	3	1	30	18	5	3	1	-63,3	X	X	-	-
männlich		8	4	1	2	1	21	11	3	3	1	X	X	X	X	-
weiblich		3	2	-	1	-	9	7	2	-	-	X	X	X	X	-
35-45		17	6	7	3	-	36	14	3	12	-	-52,8	X	X	X	-
männlich		12	4	6	1	-	25	10	3	6	-	-52,0	X	X	X	-
weiblich		5	2	1	2	-	11	4	-	6	-	X	X	X	X	-
45-55		28	13	7	6	1	23	8	5	5	1	21,7	X	X	X	-
männlich		21	8	5	6	1	15	3	4	5	1	40,0	X	X	X	-
weiblich		7	5	2	-	-	8	5	1	-	-	X	-	X	-	-
55-65		29	13	3	7	1	29	12	7	7	1	-	8,3	X	-	-
männlich		16	6	3	1	1	18	7	7	2	1	-11,1	X	X	X	-
weiblich		13	7	-	6	-	11	5	-	5	-	18,2	X	-	X	-
65 und mehr		41	22	4	8	3	36	17	-	13	3	13,9	29,4	X	X	-
männlich		23	11	3	5	-	19	10	-	7	-	21,1	10,0	X	X	-
weiblich		18	11	1	3	3	17	7	-	6	3	5,9	X	X	X	-
Zusammen		164	70	29	36	9	204	86	28	50	13	-19,6	-18,6	3,6	-28,0	X
männlich		107	39	23	24	4	131	49	22	32	7	-18,3	-20,4	4,5	-25,0	X
weiblich		57	31	6	12	5	73	37	6	18	6	-21,9	-16,2	-	-33,3	X
Ohne Angabe		-	-	-	-	-	-	-	-	-	-	-	-	-	-	-
Zusammen		164	70	29	36	9	204	86	28	50	13	-19,6	-18,6	3,6	-28,0	X

*einschl. drei- und schweren vierradrigen Kraftfahrzeugen

**einschl. Pedelecs

***einschl. Fußgänger/-innen mit Sport- und Spielgerät

Altersgruppen und Geschlecht im aktuellen Berichtsmonat und -zeitraum

Ins- gesamt	Darunter				Ins- gesamt	Darunter				Zu- bzw. Abnahme (-)				Im Alter von ... bis unter ... Jahren	Geschlecht	
	Fahrer/-innen und Mitfahrer/-innen von			Fuß- gänger/ -innen***		Fahrer/-innen und Mitfahrer/-innen von			Fuß- gänger/ -innen***	Ins- gesamt	Fahrer/-innen und Mitfahrer/-innen von					Fuß- gänger/ -innen***
	Per- sonen- kraft- wagen	Kraft- rädern mit amtl. Kennz.*	Fahr- rädern**			Per- sonen- kraft- wagen	Kraft- rädern mit amtl. Kennz.*	Fahr- rädern**			Per- sonen- kraft- wagen	Kraft- rädern mit amtl. Kennz.*	Fahr- rädern**			
Januar bis August 2025					Januar bis August 2024					Veränderung gegenüber Vorjahr						
Anzahl										um %						
Schwerverletzte																
55	18	-	16	14	76	23	1	14	30	-27,6	-21,7	X	14,3	-53,3	unter 15	
39	10	-	14	9	53	12	1	12	21	-26,4	-16,7	X	16,7	X	männlich	
16	8	-	2	5	23	11	-	2	9	-30,4	X	-	-	X	weiblich	
69	6	26	9	3	60	8	12	9	4	15,0	X	X	-	X	15-18	
39	2	16	5	-	42	2	9	8	1	-7,1	-	X	X	X	männlich	
30	4	10	4	3	18	6	3	1	3	66,7	X	X	X	-	weiblich	
76	38	15	7	3	71	48	12	7	1	7,0	-20,8	25,0	-	X	18-21	
54	24	12	4	2	50	33	9	5	-	8,0	-27,3	X	X	X	männlich	
22	14	3	3	1	21	15	3	2	1	4,8	-6,7	-	X	-	weiblich	
60	30	9	9	-	64	30	14	9	2	-6,3	-	X	-	X	21-25	
40	16	7	6	-	45	21	10	5	1	-11,1	-23,8	X	X	X	männlich	
20	14	2	3	-	19	9	4	4	1	5,3	X	X	X	X	weiblich	
130	65	17	23	8	143	73	26	24	4	-9,1	-11,0	-34,6	-4,2	X	25-35	
93	46	15	13	6	92	39	19	17	2	1,1	17,9	-21,1	-23,5	X	männlich	
36	19	2	9	2	51	34	7	7	2	-29,4	-44,1	X	X	-	weiblich	
155	68	22	36	3	177	83	21	42	5	-12,4	-18,1	4,8	-14,3	X	35-45	
111	40	20	26	2	118	48	18	25	4	-5,9	-16,7	11,1	4,0	X	männlich	
44	28	2	10	1	59	35	3	17	1	-25,4	-20,0	X	-41,2	-	weiblich	
126	51	27	28	7	139	65	26	27	5	-9,4	-21,5	3,8	3,7	X	45-55	
84	30	19	19	5	91	36	21	18	4	-7,7	-16,7	-9,5	5,6	X	männlich	
42	21	8	9	2	48	29	5	9	1	-12,5	-27,6	X	-	X	weiblich	
191	86	31	41	9	175	68	34	48	8	9,1	26,5	-8,8	-14,6	X	55-65	
108	39	26	18	3	119	43	32	28	2	-9,2	-9,3	-18,8	-35,7	X	männlich	
83	47	5	23	6	56	25	2	20	6	48,2	88,0	X	15,0	-	weiblich	
249	107	19	77	25	237	113	7	75	22	5,1	-5,3	X	2,7	13,6	65 und mehr	
145	60	15	48	8	133	60	7	49	3	9,0	-	X	-2,0	X	männlich	
104	47	4	29	17	104	53	-	26	19	-	-11,3	X	11,5	-10,5	weiblich	
1 111	469	166	246	72	1 142	511	153	255	81	-2,7	-8,2	8,5	-3,5	-11,1	Zusammen	
713	267	130	153	35	743	294	126	167	38	-4,0	-9,2	3,2	-8,4	-7,9	männlich	
397	202	36	92	37	399	217	27	88	43	-0,5	-6,9	33,3	4,5	-14,0	weiblich	
1	-	-	1	-	-	-	-	-	-	X	-	-	X	-	Ohne Angabe	
1 112	469	166	247	72	1 142	511	153	255	81	-2,6	-8,2	8,5	-3,1	-11,1	Zusammen	

*einschl. drei- und schweren vierradrigen Kraftfahrzeugen

**einschl. Pedelecs

***einschl. Fußgänger/-innen mit Sport- und Spielgerät

Noch 12. Getötete und Verletzte im Straßenverkehr nach Art der Verkehrsbeteiligung,

Im Alter von ... bis unter ... Jahren	Ins-gesamt	Darunter				Ins-gesamt	Darunter				Zu- bzw. Abnahme (-)					
		Fahrer/-innen und Mitfahrer/-innen von			Fuß-gänger/-innen***		Fahrer/-innen und Mitfahrer/-innen von			Fuß-gänger/-innen***	Ins-gesamt	Fahrer/-innen und Mitfahrer/-innen von			Fuß-gänger/-innen***	
		Per-sonen-kraft-wagen	Kraft-rädern mit amtl. Kennz.*	Fahr-rädern**			Per-sonen-kraft-wagen	Kraft-rädern mit amtl. Kennz.*	Fahr-rädern**			Per-sonen-kraft-wagen	Kraft-rädern mit amtl. Kennz.*	Fahr-rädern**		
																Veränderung gegenüber Vorjahr
Geschlecht	Anzahl					Veränderung gegenüber Vorjahr					um %					
Leichtverletzte																
unter 15	53	15	1	24	6	90	35	2	35	12	-41,1	-57,1	X	-31,4	X	
männlich	27	3	1	16	4	54	22	-	25	6	-50,0	X	X	-36,0	X	
weiblich	26	12	-	8	2	36	13	2	10	6	-27,8	-7,7	X	X	X	
15-18	44	8	6	3	1	68	4	6	20	2	-35,3	X	-	X	X	
männlich	24	1	4	2	-	40	3	2	11	-	-40,0	X	X	X	-	
weiblich	20	7	2	1	1	28	1	4	9	2	-28,6	X	X	X	X	
18-21	47	22	8	10	-	48	27	3	11	1	-2,1	-18,5	X	-9,1	X	
männlich	31	15	6	5	-	29	14	3	7	1	6,9	7,1	X	X	X	
weiblich	16	7	2	5	-	19	13	-	4	-	-15,8	X	X	X	-	
21-25	32	14	6	11	1	58	27	3	17	2	-44,8	-48,1	X	-35,3	X	
männlich	16	4	4	7	1	32	10	3	11	-	-50,0	X	X	X	X	
weiblich	16	10	2	4	-	26	17	-	6	2	-38,5	-41,2	X	X	X	
25-35	68	33	7	15	8	111	63	4	29	3	-38,7	-47,6	X	-48,3	X	
männlich	33	16	6	6	3	63	27	3	18	3	-47,6	-40,7	X	X	-	
weiblich	35	17	1	9	5	48	36	1	11	-	-27,1	-52,8	-	X	X	
35-45	103	43	8	40	3	126	61	13	34	4	-18,3	-29,5	X	17,6	X	
männlich	68	22	8	30	1	71	21	13	21	4	-4,2	4,8	X	42,9	X	
weiblich	35	21	-	10	2	55	40	-	13	-	-36,4	-47,5	-	-23,1	X	
45-55	72	34	7	21	6	98	54	6	26	3	-26,5	-37,0	X	-19,2	X	
männlich	31	11	6	8	2	59	30	6	16	2	-47,5	-63,3	-	X	-	
weiblich	41	23	1	13	4	39	24	-	10	1	5,1	-4,2	X	30,0	X	
55-65	95	44	6	33	4	113	53	6	38	5	-15,9	-17,0	-	-13,2	X	
männlich	58	20	6	23	2	62	22	3	29	2	-6,5	-9,1	X	-20,7	-	
weiblich	37	24	-	10	2	51	31	3	9	3	-27,5	-22,6	X	X	X	
65 und mehr	96	50	2	35	5	157	72	8	60	7	-38,9	-30,6	X	-41,7	X	
männlich	50	28	2	13	3	87	41	8	28	2	-42,5	-31,7	X	-53,6	X	
weiblich	46	22	-	22	2	70	31	-	32	5	-34,3	-29,0	-	-31,3	X	
Zusammen	610	263	51	192	34	869	396	51	270	39	-29,8	-33,6	-	-28,9	-12,8	
männlich	338	120	43	110	16	497	190	41	166	20	-32,0	-36,8	4,9	-33,7	-20,0	
weiblich	272	143	8	82	18	372	206	10	104	19	-26,9	-30,6	X	-21,2	-5,3	
Ohne Angabe	8	2	-	4	1	4	3	-	1	-	X	X	-	X	X	
Zusammen	618	265	51	196	35	873	399	51	271	39	-29,2	-33,6	-	-27,7	-10,3	

*einschl. drei- und schweren vierradrigen Kraftfahrzeugen

**einschl. Pedelecs

***einschl. Fußgänger/-innen mit Sport- und Spielgerät

Altersgruppen und Geschlecht im aktuellen Berichtsmonat und -zeitraum

Ins- gesamt	Darunter				Ins- gesamt	Darunter				Zu- bzw. Abnahme (-)				Im Alter von ... bis unter ... Jahren	Geschlecht	
	Fahrer/-innen und Mitfahrer/-innen von			Fuß- gänger/ -innen***		Fahrer/-innen und Mitfahrer/-innen von			Fuß- gänger/ -innen***	Ins- gesamt	Fahrer/-innen und Mitfahrer/-innen von					Fuß- gänger/ -innen***
	Per- sonen- kraft- wagen	Kraft- rädern mit amtl. Kennz.*	Fahr- rädern**			Per- sonen- kraft- wagen	Kraft- rädern mit amtl. Kennz.*	Fahr- rädern**			Per- sonen- kraft- wagen	Kraft- rädern mit amtl. Kennz.*	Fahr- rädern**			
Januar bis August 2025					Januar bis August 2024					Veränderung gegenüber Vorjahr						
Anzahl										um %						
Leichtverletzte																
445	198	1	138	56	445	187	3	147	73	-	5,9	X	-6,1	-23,3	unter 15	
251	92	1	99	32	241	86	1	109	34	4,1	7,0	-	-9,2	-5,9	männlich	
194	106	-	39	24	204	101	2	38	39	-4,9	5,0	X	2,6	-38,5	weiblich	
380	70	47	69	16	340	61	46	69	8	11,8	14,8	2,2	-	X	15-18	
254	34	29	52	9	206	19	33	43	5	23,3	78,9	-12,1	20,9	X	männlich	
126	36	18	17	7	134	42	13	26	3	-6,0	-14,3	38,5	-34,6	X	weiblich	
337	203	37	47	14	349	206	26	56	13	-3,4	-1,5	42,3	-16,1	7,7	18-21	
209	121	31	28	5	224	119	21	45	5	-6,7	1,7	47,6	-37,8	-	männlich	
128	82	6	19	9	125	87	5	11	8	2,4	-5,7	X	72,7	X	weiblich	
369	225	22	77	10	400	228	23	84	23	-7,8	-1,3	-4,3	-8,3	-56,5	21-25	
197	105	20	50	4	228	114	20	49	11	-13,6	-7,9	-	2,0	X	männlich	
172	120	2	27	6	172	114	3	35	12	-	5,3	X	-22,9	X	weiblich	
660	376	37	145	32	744	439	29	165	26	-11,3	-14,4	27,6	-12,1	23,1	25-35	
367	180	34	89	16	436	213	24	120	12	-15,8	-15,5	41,7	-25,8	33,3	männlich	
293	196	3	56	16	308	226	5	45	14	-4,9	-13,3	X	24,4	14,3	weiblich	
823	456	38	208	36	847	474	47	207	35	-2,8	-3,8	-19,1	0,5	2,9	35-45	
493	222	33	148	27	488	219	44	135	21	1,0	1,4	-25,0	9,6	28,6	männlich	
330	234	5	60	9	359	255	3	72	14	-8,1	-8,2	X	-16,7	X	weiblich	
626	329	32	153	33	641	368	30	137	32	-2,3	-10,6	6,7	11,7	3,1	45-55	
329	133	27	86	18	366	183	23	80	20	-10,1	-27,3	17,4	7,5	-10,0	männlich	
297	196	5	67	15	275	185	7	57	12	8,0	5,9	X	17,5	25,0	weiblich	
724	391	50	171	33	796	451	36	178	34	-9,0	-13,3	38,9	-3,9	-2,9	55-65	
404	179	44	96	19	428	209	26	108	15	-5,6	-14,4	69,2	-11,1	26,7	männlich	
319	211	6	75	14	368	242	10	70	19	-13,3	-12,8	X	7,1	-26,3	weiblich	
837	457	23	247	65	899	448	18	301	66	-6,9	2,0	27,8	-17,9	-1,5	65 und mehr	
463	236	22	145	27	465	221	18	155	25	-0,4	6,8	22,2	-6,5	8,0	männlich	
374	221	1	102	38	434	227	-	146	41	-13,8	-2,6	X	-30,1	-7,3	weiblich	
5 201	2 705	287	1 255	295	5 461	2 862	258	1 344	310	-4,8	-5,5	11,2	-6,6	-4,8	Zusammen	
2 967	1 302	241	793	157	3 082	1 383	210	844	148	-3,7	-5,9	14,8	-6,0	6,1	männlich	
2 233	1 402	46	462	138	2 379	1 479	48	500	162	-6,1	-5,2	-4,2	-7,6	-14,8	weiblich	
28	5	-	11	6	26	6	2	8	5	7,7	X	X	X	X	Ohne Angabe	
5 229	2 710	287	1 266	301	5 487	2 868	260	1 352	315	-4,7	-5,5	10,4	-6,4	-4,4	Zusammen	

*einschl. drei- und schweren vierradrigen Kraftfahrzeugen

**einschl. Pedelecs

***einschl. Fußgänger/-innen mit Sport- und Spielgerät

Noch 12. Getötete und Verletzte im Straßenverkehr nach Art der Verkehrsbeteiligung,

Im Alter von ... bis unter ... Jahren	Ins-gesamt	Darunter				Ins-gesamt	Darunter				Zu- bzw. Abnahme (-)				
		Fahrer/-innen und Mitfahrer/-innen von			Fuß-gänger/-innen***		Fahrer/-innen und Mitfahrer/-innen von			Fuß-gänger/-innen***	Ins-gesamt	Fahrer/-innen und Mitfahrer/-innen von			Fuß-gänger/-innen***
		Per-sonen-kraft-wagen	Kraft-rädern mit amtl. Kennz.*	Fahr-rädern**			Per-sonen-kraft-wagen	Kraft-rädern mit amtl. Kennz.*	Fahr-rädern**			Per-sonen-kraft-wagen	Kraft-rädern mit amtl. Kennz.*	Fahr-rädern**	
Geschlecht	August 2025					August 2024					Veränderung gegenüber Vorjahr				
	Anzahl										um %				
Verunglückte insgesamt															
unter 15	67	19	1	30	8	104	38	2	39	18	-35,6	-50,0	X	-23,1	X
männlich	37	5	1	22	5	64	23	-	29	10	-42,2	X	X	-24,1	X
weiblich	30	14	-	8	3	40	15	2	10	8	-25,0	-6,7	X	X	X
15-18	53	9	8	5	3	79	5	8	23	3	-32,9	X	-	X	-
männlich	29	1	6	4	-	48	3	4	14	-	-39,6	X	X	X	-
weiblich	24	8	2	1	3	31	2	4	9	3	-22,6	X	X	X	-
18-21	54	25	10	10	-	62	35	6	13	1	-12,9	-28,6	X	-23,1	X
männlich	36	17	7	5	-	38	18	5	9	1	-5,3	-5,6	X	X	X
weiblich	18	8	3	5	-	24	17	1	4	-	-25,0	X	X	X	-
21-25	41	16	9	12	1	70	33	6	18	2	-41,4	-51,5	X	-33,3	X
männlich	23	6	6	8	1	39	14	4	11	-	-41,0	X	X	X	X
weiblich	18	10	3	4	-	31	19	2	7	2	-41,9	-47,4	X	X	X
25-35	80	39	9	18	9	142	82	9	32	4	-43,7	-52,4	-	-43,8	X
männlich	42	20	8	8	4	85	39	6	21	4	-50,6	-48,7	X	X	-
weiblich	38	19	1	10	5	57	43	3	11	-	-33,3	-55,8	X	-9,1	X
35-45	120	49	15	43	3	164	75	17	46	4	-26,8	-34,7	-11,8	-6,5	X
männlich	80	26	14	31	1	98	31	17	27	4	-18,4	-16,1	-17,6	14,8	X
weiblich	40	23	1	12	2	66	44	-	19	-	-39,4	-47,7	X	-36,8	X
45-55	101	47	15	27	7	122	62	11	31	4	-17,2	-24,2	36,4	-12,9	X
männlich	53	19	12	14	3	75	33	10	21	3	-29,3	-42,4	20,0	-33,3	-
weiblich	48	28	3	13	4	47	29	1	10	1	2,1	-3,4	X	30,0	X
5-65	126	57	11	40	5	145	66	14	45	6	-13,1	-13,6	-21,4	-11,1	X
männlich	76	26	11	24	3	83	30	11	31	3	-8,4	-13,3	-	-22,6	-
weiblich	50	31	-	16	2	62	36	3	14	3	-19,4	-13,9	X	14,3	X
65 und mehr	140	73	6	44	9	201	95	9	74	10	-30,3	-23,2	X	-40,5	X
männlich	75	40	5	19	3	111	54	9	36	2	-32,4	-25,9	X	-47,2	X
weiblich	65	33	1	25	6	90	41	-	38	8	-27,8	-19,5	X	-34,2	X
Zusammen	782	334	84	229	45	1 089	491	82	321	52	-28,2	-32,0	2,4	-28,7	-13,5
männlich	451	160	70	135	20	641	245	66	199	27	-29,6	-34,7	6,1	-32,2	-25,9
weiblich	331	174	14	94	25	448	246	16	122	25	-26,1	-29,3	-12,5	-23,0	-
Ohne Angabe	8	2	-	4	1	4	3	-	1	-	X	X	-	X	X
Insgesamt	790	336	84	233	46	1 093	494	82	322	52	-27,7	-32,0	2,4	-27,6	-11,5

*einschl. drei- und schweren vierradrigen Kraftfahrzeugen

**einschl. Pedelecs

***einschl. Fußgänger/-innen mit Sport- und Spielgerät

Altersgruppen und Geschlecht im aktuellen Berichtsmonat und -zeitraum

Ins- gesamt	Darunter				Ins- gesamt	Darunter				Zu- bzw. Abnahme (-)				Im Alter von ... bis unter ... Jahren	Geschlecht	
	Fahrer/-innen und Mitfahrer/-innen von			Fuß- gänger/ -innen***		Fahrer/-innen und Mitfahrer/-innen von			Fuß- gänger/ -innen***	Ins- gesamt	Fahrer/-innen und Mitfahrer/-innen von					Fuß- gänger/ -innen***
	Per- sonen- kraft- wagen	Kraft- rädern mit amtl. Kennz.*	Fahr- rädern**			Per- sonen- kraft- wagen	Kraft- rädern mit amtl. Kennz.*	Fahr- rädern**			Per- sonen- kraft- wagen	Kraft- rädern mit amtl. Kennz.*	Fahr- rädern**			
Januar bis August 2025					Januar bis August 2024					Veränderung gegenüber Vorjahr						
Anzahl										um %						
Verunglückte insgesamt																
502	216	1	154	72	521	210	4	161	103	-3,6	2,9	X	-4,3	-30,1	unter 15	
291	102	1	113	42	294	98	2	121	55	-1,0	4,1	X	-6,6	-23,6	männlich	
211	114	-	41	30	227	112	2	40	48	-7,0	1,8	X	2,5	-37,5	weiblich	
449	76	73	78	19	402	71	58	78	12	11,7	7,0	25,9	-	58,3	15-18	
293	36	45	57	9	250	23	42	51	6	17,2	56,5	7,1	11,8	X	männlich	
156	40	28	21	10	152	48	16	27	6	2,6	-16,7	75,0	-22,2	X	weiblich	
415	243	52	54	17	427	259	38	63	15	-2,8	-6,2	36,8	-14,3	13,3	18-21	
264	146	43	32	7	279	155	30	50	6	-5,4	-5,8	43,3	-36,0	X	männlich	
151	97	9	22	10	148	104	8	13	9	2,0	-6,7	X	69,2	X	weiblich	
431	256	31	86	10	468	260	37	94	25	-7,9	-1,5	-16,2	-8,5	-60,0	21-25	
239	122	27	56	4	277	137	30	55	12	-13,7	-10,9	-10,0	1,8	X	männlich	
192	134	4	30	6	191	123	7	39	13	0,5	8,9	X	-23,1	X	weiblich	
793	442	56	168	40	895	515	56	189	30	-11,4	-14,2	-	-11,1	33,3	25-35	
463	227	51	102	22	536	255	44	137	14	-13,6	-11,0	15,9	-25,5	57,1	männlich	
329	215	5	65	18	359	260	12	52	16	-8,4	-17,3	X	25,0	12,5	weiblich	
981	525	60	244	39	1 036	562	71	251	40	-5,3	-6,6	-15,5	-2,8	-2,5	35-45	
607	263	53	174	29	618	272	65	162	25	-1,8	-3,3	-18,5	7,4	16,0	männlich	
374	262	7	70	10	418	290	6	89	15	-10,5	-9,7	X	-21,3	-33,3	weiblich	
766	386	63	183	41	787	438	56	164	37	-2,7	-11,9	12,5	11,6	10,8	45-55	
424	166	50	107	24	462	222	44	98	24	-8,2	-25,2	13,6	9,2	-	männlich	
342	220	13	76	17	325	216	12	66	13	5,2	1,9	8,3	15,2	30,8	weiblich	
929	481	85	214	44	983	521	72	230	44	-5,5	-7,7	18,1	-7,0	-	55-65	
522	220	74	116	23	556	254	60	139	18	-6,1	-13,4	23,3	-16,5	27,8	männlich	
406	260	11	98	21	427	267	12	91	26	-4,9	-2,6	-8,3	7,7	-19,2	weiblich	
1 106	571	42	330	94	1 165	580	27	381	88	-5,1	-1,6	55,6	-13,4	6,8	65 und mehr	
623	301	37	198	37	618	291	27	209	28	0,8	3,4	37,0	-5,3	32,1	männlich	
483	270	5	132	57	547	289	-	172	60	-11,7	-6,6	X	-23,3	-5,0	weiblich	
6 372	3 196	463	1 511	376	6 684	3 416	419	1 611	394	-4,7	-6,4	10,5	-6,2	-4,6	Zusammen	
3 726	1 583	381	955	197	3 890	1 707	344	1 022	188	-4,2	-7,3	10,8	-6,6	4,8	männlich	
2 644	1 612	82	555	179	2 794	1 709	75	589	206	-5,4	-5,7	9,3	-5,8	-13,1	weiblich	
29	5	-	12	6	26	6	2	8	5	11,5	X	X	X	X	Ohne Angabe	
6 401	3 201	463	1 523	382	6 710	3 422	421	1 619	399	-4,6	-6,5	10,0	-5,9	-4,3	Insgesamt	

*einschl. drei- und schweren vierradrigen Kraftfahrzeugen

**einschl. Pedelecs

***einschl. Fußgänger/-innen mit Sport- und Spielgerät

13. Getötete und Verletzte im Straßenverkehr nach Altersgruppen

Im Alter von ... bis unter ... Jahren Geschlecht	Getötete			Schwerverletzte			Leichtverletzte			Verunglückte insgesamt		
	August		Zu- bzw. Abnahme (-)	August		Zu- bzw. Ab- nahme (-)	August		Zu- bzw. Ab- nahme (-)	August		Zu- bzw. Ab- nahme (-)
	2025	2024		2025	2024		2025	2024		2025	2024	
	Anzahl		um %	Anzahl		um %	Anzahl		um %	Anzahl		um %
unter 15	1	-	X	13	14	-7,1	53	90	-41,1	67	104	-35,6
männlich	-	-	-	10	10	-	27	54	-50,0	37	64	-42,2
weiblich	1	-	X	3	4	X	26	36	-27,8	30	40	-25,0
15–18	-	-	-	9	11	X	44	68	-35,3	53	79	-32,9
männlich	-	-	-	5	8	X	24	40	-40,0	29	48	-39,6
weiblich	-	-	-	4	3	X	20	28	-28,6	24	31	-22,6
18–21	-	1	X	7	13	X	47	48	-2,1	54	62	-12,9
männlich	-	1	X	5	8	X	31	29	6,9	36	38	-5,3
weiblich	-	-	-	2	5	X	16	19	-15,8	18	24	-25,0
21–25	-	-	-	9	12	X	32	58	-44,8	41	70	-41,4
männlich	-	-	-	7	7	-	16	32	-50,0	23	39	-41,0
weiblich	-	-	-	2	5	X	16	26	-38,5	18	31	-41,9
25–30	1	-	X	6	16	X	31	62	-50,0	38	78	-51,3
männlich	1	-	X	4	10	X	15	32	-53,1	20	42	-52,4
weiblich	-	-	-	2	6	X	16	30	-46,7	18	36	-50,0
30–35	-	1	X	5	14	X	37	49	-24,5	42	64	-34,4
männlich	-	1	X	4	11	X	18	31	-41,9	22	43	-48,8
weiblich	-	-	-	1	3	X	19	18	5,6	20	21	-4,8
35–40	-	2	X	10	19	-47,4	60	58	3,4	70	79	-11,4
männlich	-	2	X	7	13	X	40	32	25,0	47	47	-
weiblich	-	-	-	3	6	X	20	26	-23,1	23	32	-28,1
40–45	-	-	-	7	17	X	43	68	-36,8	50	85	-41,2
männlich	-	-	-	5	12	X	28	39	-28,2	33	51	-35,3
weiblich	-	-	-	2	5	X	15	29	-48,3	17	34	-50,0
45–50	1	1	-	19	10	90,0	41	54	-24,1	61	65	-6,2
männlich	1	1	-	15	4	X	18	33	-45,5	34	38	-10,5
weiblich	-	-	-	4	6	X	23	21	9,5	27	27	-
50–55	-	-	-	9	13	X	31	44	-29,5	40	57	-29,8
männlich	-	-	-	6	11	X	13	26	-50,0	19	37	-48,6
weiblich	-	-	-	3	2	X	18	18	-	21	20	5,0
55–60	1	1	-	14	16	-12,5	47	56	-16,1	62	73	-15,1
männlich	1	1	-	5	11	X	29	31	-6,5	35	43	-18,6
weiblich	-	-	-	9	5	X	18	25	-28,0	27	30	-10,0
60–65	1	2	X	15	13	15,4	48	57	-15,8	64	72	-11,1
männlich	1	2	X	11	7	X	29	31	-6,5	41	40	2,5
weiblich	-	-	-	4	6	X	19	26	-26,9	23	32	-28,1
65–70	-	1	X	18	8	X	29	49	-40,8	47	58	-19,0
männlich	-	-	-	12	6	X	13	27	-51,9	25	33	-24,2
weiblich	-	1	X	6	2	X	16	22	-27,3	22	25	-12,0
70–75	-	2	X	7	16	X	22	38	-42,1	29	56	-48,2
männlich	-	2	X	5	9	X	11	18	-38,9	16	29	-44,8
weiblich	-	-	-	2	7	X	11	20	-45,0	13	27	-51,9
75 und mehr	3	5	X	16	12	33,3	45	70	-35,7	64	87	-26,4
männlich	2	3	X	6	4	X	26	42	-38,1	34	49	-30,6
weiblich	1	2	X	10	8	X	19	28	-32,1	30	38	-21,1
Zusammen	8	16	X	164	204	-19,6	610	869	-29,8	782	1 089	-28,2
männlich	6	13	X	107	131	-18,3	338	497	-32,0	451	641	-29,6
weiblich	2	3	X	57	73	-21,9	272	372	-26,9	331	448	-26,1
Ohne Angabe	-	-	-	-	-	-	8	4	X	8	4	X
Insgesamt	8	16	X	164	204	-19,6	618	873	-29,2	790	1 093	-27,7

und Geschlecht im aktuellen Berichtsmonat und -zeitraum

Getötete			Schwerverletzte			Leichtverletzte			Verunglückte insgesamt			Im Alter von ... bis unter ... Jahren Geschlecht
Jan.–Aug.		Zu- bzw. Ab- nahme (-)	Jan.–Aug.		Zu- bzw. Ab- nahme (-)	Jan.–Aug.		Zu- bzw. Ab- nahme (-)	Jan.–Aug.		Zu- bzw. Ab- nahme (-)	
2025	2024		2025	2024		2025	2024		2025	2024		
Anzahl	um %	Anzahl	um %	Anzahl	um %	Anzahl	um %	Anzahl	um %			
2	-	X	55	76	-27,6	445	445	-	502	521	-3,6	unter 15
1	-	X	39	53	-26,4	251	241	4,1	291	294	-1,0	männlich
1	-	X	16	23	-30,4	194	204	-4,9	211	227	-7,0	weiblich
-	2	X	69	60	15,0	380	340	11,8	449	402	11,7	15–18
-	2	X	39	42	-7,1	254	206	23,3	293	250	17,2	männlich
-	-	-	30	18	66,7	126	134	-6,0	156	152	2,6	weiblich
2	7	X	76	71	7,0	337	349	-3,4	415	427	-2,8	18–21
1	5	X	54	50	8,0	209	224	-6,7	264	279	-5,4	männlich
1	2	X	22	21	4,8	128	125	2,4	151	148	2,0	weiblich
2	4	X	60	64	-6,3	369	400	-7,8	431	468	-7,9	21–25
2	4	X	40	45	-11,1	197	228	-13,6	239	277	-13,7	männlich
-	-	-	20	19	5,3	172	172	-	192	191	0,5	weiblich
2	2	-	69	66	4,5	311	371	-16,2	382	439	-13,0	25–30
2	2	-	48	37	29,7	171	214	-20,1	221	253	-12,6	männlich
-	-	-	20	29	-31,0	140	157	-10,8	160	186	-14,0	weiblich
1	6	X	61	77	-20,8	349	373	-6,4	411	456	-9,9	30–35
1	6	X	45	55	-18,2	196	222	-11,7	242	283	-14,5	männlich
-	-	-	16	22	-27,3	153	151	1,3	169	173	-2,3	weiblich
1	6	X	63	94	-33,0	451	458	-1,5	515	558	-7,7	35–40
1	6	X	45	56	-19,6	260	261	-0,4	306	323	-5,3	männlich
-	-	-	18	38	-52,6	191	197	-3,0	209	235	-11,1	weiblich
2	6	X	92	83	10,8	372	389	-4,4	466	478	-2,5	40–45
2	6	X	66	62	6,5	233	227	2,6	301	295	2,0	männlich
-	-	-	26	21	23,8	139	162	-14,2	165	183	-9,8	weiblich
9	5	X	68	63	7,9	326	319	2,2	403	387	4,1	45–50
7	3	X	48	39	23,1	165	187	-11,8	220	229	-3,9	männlich
2	2	-	20	24	-16,7	161	132	22,0	183	158	15,8	weiblich
5	2	X	58	76	-23,7	300	322	-6,8	363	400	-9,3	50–55
4	2	X	36	52	-30,8	164	179	-8,4	204	233	-12,4	männlich
1	-	X	22	24	-8,3	136	143	-4,9	159	167	-4,8	weiblich
7	7	-	88	98	-10,2	335	387	-13,4	430	492	-12,6	55–60
4	5	X	53	71	-25,4	188	203	-7,4	245	279	-12,2	männlich
3	2	X	35	27	29,6	147	184	-20,1	185	213	-13,1	weiblich
7	5	X	103	77	33,8	389	409	-4,9	499	491	1,6	60–65
6	4	X	55	48	14,6	216	225	-4,0	277	277	-	männlich
1	1	-	48	29	65,5	172	184	-6,5	221	214	3,3	weiblich
2	4	X	83	56	48,2	240	301	-20,3	325	361	-10,0	65–70
2	3	X	51	38	34,2	135	153	-11,8	188	194	-3,1	männlich
-	1	X	32	18	77,8	105	148	-29,1	137	167	-18,0	weiblich
2	7	X	63	67	-6,0	210	221	-5,0	275	295	-6,8	70–75
1	5	X	36	44	-18,2	115	117	-1,7	152	166	-8,4	männlich
1	2	X	27	23	17,4	95	104	-8,7	123	129	-4,7	weiblich
16	18	-11,1	103	114	-9,6	387	377	2,7	506	509	-0,6	75 und mehr
12	12	-	58	51	13,7	213	195	9,2	283	258	9,7	männlich
4	6	X	45	63	-28,6	174	182	-4,4	223	251	-11,2	weiblich
60	81	-25,9	1 111	1 142	-2,7	5 201	5 461	-4,8	6 372	6 684	-4,7	Zusammen
46	65	-29,2	713	743	-4,0	2 967	3 082	-3,7	3 726	3 890	-4,2	männlich
14	16	-12,5	397	399	-0,5	2 233	2 379	-6,1	2 644	2 794	-5,4	weiblich
-	-	-	1	-	X	28	26	7,7	29	26	11,5	Ohne Angabe
60	81	-25,9	1 112	1 142	-2,6	5 229	5 487	-4,7	6 401	6 710	-4,6	Insgesamt

14. An Straßenverkehrsunfällen beteiligte Fahrzeugführerinnen und Fahrzeugführer und Fußgängerinnen und Fußgänger nach Art der Verkehrsbeteiligung im aktuellen Berichtsmonat und -zeitraum

Art der Verkehrsbeteiligung	Unfälle mit											
	Perso- nen- schaden	schwer- wiegend. SachsSch. (i. e. S.)*	Perso- nen- schaden	schwer- wiegend. SachsSch. (i. e. S.)*	Perso- nen- schaden	schwer- wiegend. SachsSch. (i. e. S.)*	Perso- nen- schaden	schwer- wiegend. SachsSch. (i. e. S.)*	Perso- nen- schaden	schwer- wiegend. SachsSch. (i. e. S.)*	Perso- nen- schaden	schwer- wiegend. SachsSch. (i. e. S.)*
	August				Zu- bzw. Abnahme (-)		Januar bis August				Zu- bzw. Abnahme (-)	
	2025		2024		um %		2025		2024		um %	
Ortslage	Anzahl				um %		Anzahl				um %	
Fahrer/-innen von												
Krafträdern mit Ver- sicherungskennz.**	38	3	63	1	-39,7	X	269	10	281	9	-4,3	X
innerorts	32	2	48	1	-33,3	X	201	8	221	8	-9,0	-
außerorts	6	1	15	-	X	X	68	2	60	1	13,3	X
Elektrokleinstfahrzeug.	24	2	24	-	-	X	134	5	120	1	11,7	X
innerorts	21	2	24	-	-12,5	X	126	5	115	1	9,6	X
außerorts	3	-	-	-	X	-	8	-	5	-	X	-
Krafträdern mit amtl. Kennzeichen***	80	4	80	3	-	X	456	19	423	28	7,8	-32,1
innerorts	37	3	44	2	-15,9	X	239	12	216	11	10,6	9,1
außerorts	43	1	36	1	19,4	-	217	7	207	17	4,8	X
Personenkraftwagen	597	130	838	178	-28,8	-27,0	5 020	1 427	5 432	2 230	-7,6	-36,0
innerorts	371	89	520	102	-28,7	-12,7	3 120	913	3 431	1 349	-9,1	-32,3
außerorts	226	41	318	76	-28,9	-46,1	1 900	514	2 001	881	-5,0	-41,7
darunter												
18 – unter 25 Jahre	57	16	103	16	-44,7	-	620	204	658	272	-5,8	-25,0
innerorts	31	11	54	8	-42,6	X	321	137	353	157	-9,1	-12,7
außerorts	26	5	49	8	-46,9	X	299	67	305	115	-2,0	-41,7
Wohnmobilen	3	-	-	-	X	-	11	1	10	5	10,0	X
innerorts	1	-	-	-	X	-	4	1	5	1	X	-
außerorts	2	-	-	-	X	-	7	-	5	4	X	X
Bussen	5	2	8	1	X	X	67	5	65	11	3,1	X
innerorts	4	1	8	-	X	X	53	2	52	6	1,9	X
außerorts	1	1	-	1	X	-	14	3	13	5	7,7	X
Güterkraftfahrzeugen	67	9	113	30	-40,7	X	694	205	742	337	-6,5	-39,2
innerorts	38	6	47	11	-19,1	X	303	99	322	116	-5,9	-14,7
außerorts	29	3	66	19	-56,1	X	391	106	420	221	-6,9	-52,0
Landwirtschaftliche Zugmaschinen	9	-	4	2	X	X	33	4	36	11	-8,3	X
innerorts	5	-	-	-	X	-	9	1	9	3	-	X
außerorts	4	-	4	2	-	X	24	3	27	8	-11,1	X
übrigen Kraftfahrzeugen	3	-	4	-	X	-	28	4	31	8	-9,7	X
innerorts	3	-	1	-	X	-	23	3	23	6	-	X
außerorts	-	-	3	-	X	-	5	1	8	2	X	X
Kraftfahrzeugen zusammen	826	150	1 134	215	-27,2	-30,2	6 712	1 680	7 140	2 640	-6,0	-36,4
innerorts	512	103	692	116	-26,0	-11,2	4 078	1 044	4 394	1 501	-7,2	-30,4
außerorts	314	47	442	99	-29,0	-52,5	2 634	636	2 746	1 139	-4,1	-44,2

*schwerwiegender Unfall mit Sachschaden (im engeren Sinne)

**einschl. S-Pedelecs und drei- und leichten vierrädrigen Kfz

***einschl. drei- und schweren vierrädrigen Kfz

****einschl. Pedelecs

*****einschl. Fußgänger/-innen mit Sport- und Spielgerät

Noch: 14. An Straßenverkehrsunfällen beteiligte Fahrzeugführerinnen und Fahrzeugführer und Fußgängerinnen und Fußgänger nach Art der Verkehrsbeteiligung im aktuellen Berichtsmonat und -zeitraum

Art der Verkehrsbeteiligung	Unfälle mit											
	Personen-schaden	schwerwiegend. Sachsch. (i. e. S.)*	Personen-schaden	schwerwiegend. Sachsch. (i. e. S.)*	Personen-schaden	schwerwiegend. Sachsch. (i. e. S.)*	Personen-schaden	schwerwiegend. Sachsch. (i. e. S.)*	Personen-schaden	schwerwiegend. Sachsch. (i. e. S.)*	Personen-schaden	schwerwiegend. Sachsch. (i. e. S.)*
	August				Zu- bzw. Abnahme (-)		Januar bis August				Zu- bzw. Abnahme (-)	
	2025		2024		um %		2025		2024		um %	
Ortslage	Anzahl				um %		Anzahl				um %	
darunter flüchtig	43	19	45	21	-4,4	-9,5	321	188	292	224	9,9	-16,1
innerorts	38	8	41	10	-7,3	X	251	121	224	115	12,1	5,2
außerorts	5	11	4	11	X	-	70	67	68	109	2,9	-38,5
Fahrer/-innen von												
Fahrrädern****	251	1	338	-	-25,7	X	1 616	5	1 715	1	-5,8	X
innerorts	234	1	299	-	-21,7	X	1 491	4	1 563	1	-4,6	X
außerorts	17	-	39	-	-56,4	-	125	1	152	-	-17,8	X
darunter												
unter 15 Jahren	32	-	38	-	-15,8	-	153	-	164	-	-6,7	-
innerorts	30	-	38	-	-21,1	-	147	-	160	-	-8,1	-
außerorts	2	-	-	-	X	-	6	-	4	-	X	-
anderen Fahrzeugen	11	5	20	6	-45,0	X	113	58	129	50	-12,4	16,0
innerorts	8	5	18	5	X	-	97	38	104	38	-6,7	-
außerorts	3	-	2	1	X	X	16	20	25	12	-36,0	66,7
Fußgänger/-innen*****	50	-	59	-	-15,3	-	406	-	438	2	-7,3	X
innerorts	50	-	55	-	-9,1	-	389	-	408	2	-4,7	X
außerorts	-	-	4	-	X	-	17	-	30	-	-43,3	-
darunter												
unter 15 Jahren	8	-	18	-	X	-	76	-	103	-	-26,2	-
innerorts	8	-	18	-	X	-	76	-	100	-	-24,0	-
außerorts	-	-	-	-	-	-	-	-	3	-	X	-
65 Jahre und mehr	9	-	10	-	X	-	95	-	89	-	6,7	-
innerorts	9	-	9	-	-	-	89	-	88	-	1,1	-
außerorts	-	-	1	-	X	-	6	-	1	-	X	-
Andere Personen	-	-	1	-	X	-	12	-	17	1	-29,4	X
innerorts	-	-	1	-	X	-	12	-	10	-	20,0	-
außerorts	-	-	-	-	-	-	-	-	7	1	X	X
Insgesamt	1 138	156	1 552	221	-26,7	-29,4	8 859	1 743	9 439	2 694	-6,1	-35,3
innerorts	804	109	1 065	121	-24,5	-9,9	6 067	1 086	6 479	1 542	-6,4	-29,6
außerorts	334	47	487	100	-31,4	-53,0	2 792	657	2 960	1 152	-5,7	-43,0
darunter												
unter 15 Jahren	46	-	60	-	-23,3	-	248	1	279	-	-11,1	X
innerorts	44	-	60	-	-26,7	-	242	1	272	-	-11,0	X
außerorts	2	-	-	-	X	-	6	-	7	-	X	-
65 Jahre und mehr	211	28	282	34	-25,2	-17,6	1 553	255	1 692	429	-8,2	-40,6
innerorts	167	22	198	22	-15,7	-	1 175	180	1 263	316	-7,0	-43,0
außerorts	44	6	84	12	-47,6	X	378	75	429	113	-11,9	-33,6

*schwerwiegender Unfall mit Sachschaden (im engeren Sinne)

**einschl. S-Pedelecs und drei- und leichten vierradrigen Kfz

***einschl. drei- und schweren vierradrigen Kfz

****einschl. Pedelecs

*****einschl. Fußgänger/-innen mit Sport- und Spielgerät

15. An Straßenverkehrsunfällen mit Personenschaden beteiligte Fahrzeugführerinnen und Fahrzeugführer und Fußgängerinnen und

Im Alter von ... bis unter ... Jahren	Ins-gesamt	Darunter				Ins-gesamt	Darunter				Zu- bzw. Abnahme (-)				
		Fahrer/-innen von			Fuß-gänger/-innen***		Fahrer/-innen von			Fuß-gänger/-innen***	Fahrer/-innen von			Fuß-gänger/-innen***	
		Per-sonen-kraft-wagen	Kraft-rädern mit amtl. Kennz.*	Fahr-rädern**			Per-sonen-kraft-wagen	Kraft-rädern mit amtl. Kennz.*	Fahr-rädern**		Per-sonen-kraft-wagen	Kraft-rädern mit amtl. Kennz.*	Fahr-rädern**		
															August 2025
Geschlecht	Anzahl					um %									
unter 15	46	-	-	32	8	60	-	-	38	18	-23,3	-	-	-15,8	X
männlich	33	-	-	24	5	41	-	-	29	10	-19,5	-	-	-17,2	X
weiblich	13	-	-	8	3	19	-	-	9	8	-31,6	-	-	X	X
15–18	41	-	7	5	3	72	2	6	24	3	-43,1	X	X	X	-
männlich	26	-	5	4	-	46	1	4	15	-	-43,5	X	X	X	-
weiblich	15	-	2	1	3	26	1	2	9	3	-42,3	X	-	X	-
18–21	62	31	8	12	-	76	46	7	15	1	-18,4	-32,6	X	-20,0	X
männlich	45	23	6	7	-	50	26	6	11	1	-10,0	-11,5	-	X	X
weiblich	17	8	2	5	-	26	20	1	4	-	-34,6	X	X	X	-
21–25	54	26	9	12	2	97	57	5	18	2	-44,3	-54,4	X	-33,3	-
männlich	32	13	6	8	1	59	31	4	11	-	-45,8	-58,1	X	X	X
weiblich	22	13	3	4	1	38	26	1	7	2	-42,1	-50,0	X	X	X
25–35	118	68	8	22	10	198	123	8	33	5	-40,4	-44,7	-	-33,3	X
männlich	76	45	8	11	5	125	65	6	22	4	-39,2	-30,8	X	-50,0	X
weiblich	42	23	-	11	5	73	58	2	11	1	-42,5	-60,3	X	-	X
35–45	201	114	14	43	3	267	153	18	48	4	-24,7	-25,5	-22,2	-10,4	X
männlich	128	58	14	31	1	163	71	18	29	4	-21,5	-18,3	-22,2	6,9	X
weiblich	73	56	-	12	2	104	82	-	19	-	-29,8	-31,7	-	-36,8	X
45–55	157	85	15	30	7	202	122	11	32	6	-22,3	-30,3	36,4	-6,3	X
männlich	96	44	12	17	3	130	69	10	22	4	-26,2	-36,2	20,0	-22,7	X
weiblich	61	41	3	13	4	72	53	1	10	2	-15,3	-22,6	X	30,0	X
55–65	197	109	12	41	6	247	140	13	48	7	-20,2	-22,1	-7,7	-14,6	X
männlich	129	59	12	25	4	173	88	11	34	4	-25,4	-33,0	9,1	-26,5	-
weiblich	68	50	-	16	2	74	52	2	14	3	-8,1	-3,8	X	14,3	X
65 und mehr	211	142	5	46	9	282	171	11	76	10	-25,2	-17,0	X	-39,5	X
männlich	135	99	5	19	3	180	117	11	36	2	-25,0	-15,4	X	-47,2	X
weiblich	76	43	-	27	6	102	54	-	40	8	-25,5	-20,4	-	-32,5	X
Zusammen	1 087	575	78	243	48	1 501	814	79	332	56	-27,6	-29,4	-1,3	-26,8	-14,3
männlich	700	341	68	146	22	967	468	70	209	29	-27,6	-27,1	-2,9	-30,1	-24,1
weiblich	387	234	10	97	26	534	346	9	123	27	-27,5	-32,4	X	-21,1	-3,7
Ohne Angabe	51	22	2	8	2	51	24	1	6	3	-	-8,3	X	X	X
Insgesamt	1 138	597	80	251	50	1 552	838	80	338	59	-26,7	-28,8	-	-25,7	-15,3

*einschl. drei- und schweren vierradrigen Kraftfahrzeugen

**einschl. Pedelecs

***einschl. Fußgänger/-innen mit Sport- und Spielgerät

Fußgänger nach Art der Verkehrsbeteiligung, Altersgruppen und Geschlecht im aktuellen Berichtsmonat und- zeitraum

Ins- gesamt	Darunter				Ins- gesamt	Darunter				Zu- bzw. Abnahme (-)				Im Alter von ... bis unter ... Jahren	Geschlecht
	Fahrer/-innen von			Fuß- gänger/ -innen***		Fahrer/-innen von			Fuß- gänger/ -innen***	Fahrer/-innen von			Fuß- gänger/ -innen***		
	Per- sonen- kraft- wagen	Kraft- rädern mit amtl. Kennz.*	Fahr- rädern**			Per- sonen- kraft- wagen	Kraft- rädern mit amtl. Kennz.*	Fahr- rädern**		Per- sonen- kraft- wagen	Kraft- rädern mit amtl. Kennz.*	Fahr- rädern**			
Januar bis August 2025					Januar bis August 2024					Veränderung gegenüber Vorjahr					
Anzahl										um %					
248	-	-	153	76	279	-	-	164	103	-11,1	-	-	-6,7	-26,2	unter 15
169	-	-	114	42	186	-	-	124	55	-9,1	-	-	-8,1	-23,6	männlich
79	-	-	39	34	93	-	-	40	48	-15,1	-	-	-2,5	-29,2	weiblich
353	6	63	82	20	326	3	56	84	14	8,3	X	12,5	-2,4	42,9	15–18
258	5	42	62	10	236	2	43	56	7	9,3	X	-2,3	10,7	X	männlich
95	1	21	20	10	90	1	13	28	7	5,6	-	61,5	-28,6	X	weiblich
479	302	46	59	17	484	303	39	70	15	-1,0	-0,3	17,9	-15,7	13,3	18–21
314	187	40	37	7	334	192	31	57	6	-6,0	-2,6	29,0	-35,1	X	männlich
165	115	6	22	10	150	111	8	13	9	10,0	3,6	X	69,2	X	weiblich
520	318	31	93	11	584	355	35	99	26	-11,0	-10,4	-11,4	-6,1	-57,7	21–25
331	181	27	62	4	378	216	31	60	12	-12,4	-16,2	-12,9	3,3	X	männlich
189	137	4	31	7	206	139	4	39	14	-8,3	-1,4	-	-20,5	X	weiblich
1 087	659	58	180	44	1 242	771	55	196	37	-12,5	-14,5	5,5	-8,2	18,9	25–35
707	392	54	109	24	801	436	45	144	19	-11,7	-10,1	20,0	-24,3	26,3	männlich
379	267	4	70	20	441	335	10	52	18	-14,1	-20,3	X	34,6	11,1	weiblich
1 553	946	62	257	40	1 627	985	70	263	50	-4,5	-4,0	-11,4	-2,3	-20,0	35–45
1 012	522	55	184	29	1 049	540	65	172	32	-3,5	-3,3	-15,4	7,0	-9,4	männlich
541	424	7	73	11	578	445	5	91	18	-6,4	-4,7	X	-19,8	-38,9	weiblich
1 228	707	62	195	41	1 284	798	56	170	40	-4,4	-11,4	10,7	14,7	2,5	45–55
810	408	51	116	24	838	465	46	102	26	-3,3	-12,3	10,9	13,7	-7,7	männlich
418	299	11	79	17	446	333	10	68	14	-6,3	-10,2	10,0	16,2	21,4	weiblich
1 535	917	88	221	46	1 619	989	76	242	45	-5,2	-7,3	15,8	-8,7	2,2	55–65
998	524	81	122	25	1 071	599	65	146	19	-6,8	-12,5	24,6	-16,4	31,6	männlich
536	392	7	99	21	548	390	11	96	26	-2,2	0,5	X	3,1	-19,2	weiblich
1 553	1 000	43	340	95	1 692	1 079	29	386	89	-8,2	-7,3	48,3	-11,9	6,7	65 und mehr
1 036	686	41	205	38	1 090	725	29	212	28	-5,0	-5,4	41,4	-3,3	35,7	männlich
517	314	2	135	57	602	354	-	174	61	-14,1	-11,3	X	-22,4	-6,6	weiblich
8 556	4 855	453	1 580	390	9 137	5 283	416	1 674	419	-6,4	-8,1	8,9	-5,6	-6,9	Zusammen
5 635	2 905	391	1 011	203	5 983	3 175	355	1 073	204	-5,8	-8,5	10,1	-5,8	-0,5	männlich
2 919	1 949	62	568	187	3 154	2 108	61	601	215	-7,5	-7,5	1,6	-5,5	-13,0	weiblich
303	165	3	36	16	302	149	7	41	19	0,3	10,7	X	-12,2	-15,8	Ohne Angabe
8 859	5 020	456	1 616	406	9 439	5 432	423	1 715	438	-6,1	-7,6	7,8	-5,8	-7,3	Insgesamt

*einschl. drei- und schweren vierradrigen Kraftfahrzeugen

**einschl. Pedelecs

***einschl. Fußgänger/-innen mit Sport- und Spielgerät

16. An Straßenverkehrsunfällen beteiligte Fahrzeugführerinnen und Fahrzeugführer und Fußgängerinnen und Fußgänger als Hauptverursacherinnen und Hauptverursacher nach Art der Verkehrsbeteiligung
16.1 An Straßenverkehrsunfällen beteiligte Fahrzeugführerinnen und Fahrzeugführer und Fußgängerinnen und Fußgänger als Hauptverursacherinnen und Hauptverursacher nach Art der Verkehrsbeteiligung im aktuellen Berichtsmontat

Art der Verkehrsbeteiligung	Unfälle mit Personenschaden	Verunglückte			Schwerw. Unfälle mit Sachschaden (i. e. S.)	Unfälle mit Personenschaden	Verunglückte			Schwerw. Unfälle mit Sachschaden (i. e. S.)
		Getötete	Schwer-	Leicht-			Getötete	Schwer-	Leicht-	
Ortslage	August 2025				August 2024				Anzahl	
	verletzte		verletzte		verletzte		verletzte			
Fahrer/-innen von										
Krafträdern mit Versicherungskennzeichen*	21	-	4	17	2	44	-	7	44	-
innerorts	17	-	4	13	1	31	-	4	32	-
außerorts	4	-	-	4	1	13	-	3	12	-
Elektrokleinstfahrzeugen	15	-	3	14	2	17	-	1	19	-
innerorts	14	-	3	13	2	17	-	1	19	-
außerorts	1	-	-	1	-	-	-	-	-	-
Krafträdern mit amtl. Kennzeichen**	50	4	21	36	3	53	1	22	39	3
innerorts	15	-	4	15	2	26	-	6	24	2
außerorts	35	4	17	21	1	27	1	16	15	1
Personenkraftwagen	351	1	103	369	69	475	6	108	521	99
innerorts	229	1	49	220	46	305	-	49	317	55
außerorts	122	-	54	149	23	170	6	59	204	44
darunter										
18 bis unter 25 Jahre	38	-	13	51	8	67	2	18	69	12
innerorts	20	-	5	23	5	35	-	5	33	7
außerorts	18	-	8	28	3	32	2	13	36	5
Wohnmobilen	2	-	1	1	-	-	-	-	-	-
innerorts	1	-	-	1	-	-	-	-	-	-
außerorts	1	-	1	-	-	-	-	-	-	-
Bussen	1	-	-	1	-	6	-	2	7	1
innerorts	1	-	-	1	-	6	-	2	7	-
außerorts	-	-	-	-	-	-	-	-	-	1
Güterkraftfahrzeugen	39	1	6	38	6	62	8	18	77	15
innerorts	25	1	1	28	3	32	-	6	32	5
außerorts	14	-	5	10	3	30	8	12	45	10
Landwirtschaftlichen Zugmaschinen	6	-	5	4	-	3	-	3	-	1
innerorts	3	-	4	-	-	-	-	-	-	-
außerorts	3	-	1	4	-	3	-	3	-	1
Übrigen Kraftfahrzeugen	2	-	1	2	-	2	-	-	2	-
innerorts	2	-	1	2	-	-	-	-	-	-
außerorts	-	-	-	-	-	2	-	-	2	-
Kraftfahrzeugen zusammen	487	6	144	482	82	662	15	161	709	119
innerorts	307	2	66	293	54	417	-	68	431	62
außerorts	180	4	78	189	28	245	15	93	278	57

*einschl. S-Pedelecs- und drei- und leichten vierrädrigen Kfz

**einschl. drei- und schweren vierrädrigen Kfz

***einschl. Pedelecs

****einschl. Fußgänger/-innen mit Sport- und Spielgerät

Noch : 16.1 An Straßenverkehrsunfällen beteiligte Fahrzeugführerinnen und Fahrzeugführer und Fußgängerinnen und Fußgänger als Hauptverursacherinnen und Hauptverursacher nach Art der Verkehrsbeteiligung im aktuellen Berichtsmonat

Art der Verkehrsbeteiligung	Unfälle mit Personenschaden	Verunglückte			Schwerw. Unfälle mit Sachschaden (i. e. S.)	Unfälle mit Personenschaden	Verunglückte			Schwerw. Unfälle mit Sachschaden (i. e. S.)
		Getötete	Schwer-	Leicht-			Getötete	Schwer-	Leicht-	
Ortslage	August 2025				August 2024				Anzahl	
			verletzte				verletzte			
Fahrer/-innen von										
Fahrrädern***	128	1	19	121	1	166	1	35	143	-
innerorts	118	1	14	114	1	145	-	26	128	-
außerorts	10	-	5	7	-	21	1	9	15	-
darunter										
unter 15 Jahren	14	-	4	11	-	20	-	2	18	-
innerorts	14	-	4	11	-	20	-	2	18	-
außerorts	-	-	-	-	-	-	-	-	-	-
anderen Fahrzeugen	9	-	1	8	4	9	-	2	7	3
innerorts	6	-	1	5	4	8	-	1	7	2
außerorts	3	-	-	3	-	1	-	1	-	1
Fußgänger/-innen****	8	1	-	7	-	18	-	6	14	-
innerorts	8	1	-	7	-	16	-	6	12	-
außerorts	-	-	-	-	-	2	-	-	2	-
darunter										
unter 15 Jahren	3	-	-	3	-	6	-	2	4	-
innerorts	3	-	-	3	-	6	-	2	4	-
außerorts	-	-	-	-	-	-	-	-	-	-
65 Jahre und mehr	1	1	-	-	-	1	-	1	-	-
innerorts	1	1	-	-	-	1	-	1	-	-
außerorts	-	-	-	-	-	-	-	-	-	-
Andere Personen	-	-	-	-	-	-	-	-	-	-
innerorts	-	-	-	-	-	-	-	-	-	-
außerorts	-	-	-	-	-	-	-	-	-	-
Insgesamt	632	8	164	618	87	855	16	204	873	122
innerorts	439	4	81	419	59	586	-	101	578	64
außerorts	193	4	83	199	28	269	16	103	295	58
darunter										
unter 15 Jahren	21	-	5	17	-	29	-	4	26	-
innerorts	21	-	5	17	-	29	-	4	26	-
außerorts	-	-	-	-	-	-	-	-	-	-
65 Jahre und mehr	128	3	43	113	21	172	5	29	190	18
innerorts	97	3	26	80	16	122	-	17	121	12
außerorts	31	-	17	33	5	50	5	12	69	6

*einschl. S-Pedelecs- und drei- und leichten vierradrigen Kfz

**einschl. drei- und schweren vierradrigen Kfz

***einschl. Pedelecs

****einschl. Fußgänger/-innen mit Sport- und Spielgerät

16.2 An Straßenverkehrsunfällen beteiligte Fahrzeugführerinnen und Fahrzeugführer und Fußgängerinnen und Fußgänger als Hauptverursacherinnen und Hauptverursacher nach Art der Verkehrsbeteiligung im aktuellen Berichtszeitraum

Art der Verkehrsbeteiligung	Unfälle mit Personenschaden	Verunglückte			Schwerw. Unfälle mit Sachschaden (i. e. S.)	Unfälle mit Personenschaden	Verunglückte			Schwerw. Unfälle mit Sachschaden (i. e. S.)
		Getötete	Schwer-	Leicht-			Getötete	Schwer-	Leicht-	
Ortslage	Januar bis August 2025				Januar bis August 2024					
Anzahl										
Fahrer/-innen von										
Krafträdern mit Versicherungskennzeichen*	160	2	33	154	8	170	1	32	165	2
innerorts	114	1	18	111	6	126	1	21	123	2
außerorts	46	1	15	43	2	44	-	11	42	-
Elektrokleinstfahrzeugen	71	1	18	67	2	81	-	15	70	1
innerorts	67	1	17	63	2	77	-	13	68	1
außerorts	4	-	1	4	-	4	-	2	2	-
Krafträdern mit amtl. Kennzeichen**	293	8	116	221	9	300	7	126	210	17
innerorts	133	2	40	114	5	141	-	43	116	4
außerorts	160	6	76	107	4	159	7	83	94	13
Personenkraftwagen	2 984	29	640	3 432	818	3 175	39	652	3 656	1 237
innerorts	1 881	8	262	2 037	497	1 992	5	261	2 194	713
außerorts	1 103	21	378	1 395	321	1 183	34	391	1 462	524
darunter										
18 bis unter 25 Jahre	422	5	98	550	135	438	7	101	556	184
innerorts	207	-	32	268	89	228	-	31	285	97
außerorts	215	5	66	282	46	210	7	70	271	87
Wohnmobilen	6	-	1	7	-	5	-	1	5	3
innerorts	2	-	-	2	-	3	-	1	2	1
außerorts	4	-	1	5	-	2	-	-	3	2
Bussen	28	1	7	61	1	36	-	7	42	4
innerorts	21	-	4	30	1	31	-	6	36	1
außerorts	7	1	3	31	-	5	-	1	6	3
Güterkraftfahrzeugen	368	6	79	387	107	395	21	82	434	181
innerorts	184	3	24	193	51	206	4	27	216	69
außerorts	184	3	55	194	56	189	17	55	218	112
Landwirtschaftlichen										
Zugmaschinen	21	2	11	15	4	19	-	7	14	4
innerorts	5	-	4	2	1	5	-	3	2	1
außerorts	16	2	7	13	3	14	-	4	12	3
Übrigen										
Kraftfahrzeugen	18	1	3	22	2	17	-	-	25	6
innerorts	14	1	3	17	1	12	-	-	14	5
außerorts	4	-	-	5	1	5	-	-	11	1
Kraftfahrzeugen zusammen	3 949	50	908	4 366	951	4 198	68	922	4 621	1 455
innerorts	2 421	16	372	2 569	564	2 593	10	375	2 771	797
außerorts	1 528	34	536	1 797	387	1 605	58	547	1 850	658

*einschl. S-Pedelecs- und drei- und leichten vierradrigen Kfz

**einschl. drei- und schweren vierradrigen Kfz

***einschl. Pedelecs

****einschl. Fußgänger/-innen mit Sport- und Spielgerät

Noch : 16.2 An Straßenverkehrsunfällen beteiligte Fahrzeugführerinnen und Fahrzeugführer und Fußgängerinnen und Fußgänger als Hauptverursacherinnen und Hauptverursacher nach Art der Verkehrsbeteiligung im aktuellen Berichtszeitraum

Art der Verkehrsbeteiligung	Unfälle mit Personenschaden	Verunglückte			Schwerw. Unfälle mit Sachschaden (i. e. S.)	Unfälle mit Personenschaden	Verunglückte			Schwerw. Unfälle mit Sachschaden (i. e. S.)
		Getötete	Schwer-	Leicht-			Getötete	Schwer-	Leicht-	
Ortslage	Januar bis August 2025				Januar bis August 2024				Anzahl	
			verletzte				verletzte			
Fahrer/-innen von										
Fahrrädern***	809	8	167	720	3	819	11	163	707	1
innerorts	742	5	141	672	3	741	6	126	659	1
außerorts	67	3	26	48	-	78	5	37	48	-
darunter										
unter 15 Jahren	80	-	13	71	-	89	-	10	82	-
innerorts	80	-	13	71	-	87	-	9	81	-
außerorts	-	-	-	-	-	2	-	1	1	-
anderen Fahrzeugen	60	-	10	61	38	67	1	18	59	31
innerorts	44	-	4	44	20	50	-	11	48	20
außerorts	16	-	6	17	18	17	1	7	11	11
Fußgänger/-innen****	97	2	27	80	-	122	1	39	95	2
innerorts	92	1	26	76	-	112	-	37	87	2
außerorts	5	1	1	4	-	10	1	2	8	-
darunter										
unter 15 Jahren	27	-	8	21	-	38	-	16	27	-
innerorts	27	-	8	21	-	37	-	15	27	-
außerorts	-	-	-	-	-	1	-	1	-	-
65 Jahre und mehr	19	1	9	10	-	18	-	7	12	-
innerorts	19	1	9	10	-	18	-	7	12	-
außerorts	-	-	-	-	-	-	-	-	-	-
Andere Personen	2	-	-	2	-	4	-	-	5	-
innerorts	2	-	-	2	-	4	-	-	5	-
außerorts	-	-	-	-	-	-	-	-	-	-
Insgesamt	4 917	60	1 112	5 229	992	5 210	81	1 142	5 487	1 489
innerorts	3 301	22	543	3 363	587	3 500	16	549	3 570	820
außerorts	1 616	38	569	1 866	405	1 710	65	593	1 917	669
darunter										
unter 15 Jahren	116	-	24	102	-	135	-	29	117	-
innerorts	116	-	24	102	-	132	-	27	116	-
außerorts	-	-	-	-	-	3	-	2	1	-
65 Jahre und mehr	934	19	252	909	153	1 006	21	223	1 049	269
innerorts	684	10	143	632	109	735	7	131	738	196
außerorts	250	9	109	277	44	271	14	92	311	73

*einschl. S-Pedelecs- und drei- und leichten vierradrigen Kfz

**einschl. drei- und schweren vierradrigen Kfz

***einschl. Pedelecs

****einschl. Fußgänger/-innen mit Sport- und Spielgerät

17. Ursachen von Straßenverkehrsunfällen mit Personenschaden

Ursache	Ins- gesamt	Darunter			Ins- gesamt	Darunter			Zu- bzw. Abnahme (-)			
		Per- sonen- kraft- wagen	Kraft- rädern mit amtl. Kennz.*	Fahr- rädern**		Per- sonen- kraft- wagen	Kraft- rädern mit amtl. Kennz.*	Fahr- rädern**	Ins- gesamt	Per- sonen- kraft- wagen	Kraft- rädern mit amtl. Kennz.*	Fahr- rädern**
	August 2025				August 2024				Veränderung gegenüber Vorjahr			
Anzahl									um %			
Insgesamt	817	435	76	186	1 047	570	70	230	-22,0	-23,7	8,6	-19,1
Verkehrstüchtigkeit	60	31	6	19	83	35	2	32	-27,7	-11,4	X	-40,6
darunter												
Alkoholeinfluss	38	15	.	15	51	16	.	26	-25,5	-6,3	X	-42,3
Einfluss anderer berauschender Mittel (z. B. Drogen, Rauschgift)	8	6	.	-	10	3	.	3	X	X	X	X
Ablenkung	8	3	-	3	13	4	2	3	X	X	X	-
Straßenbenutzung	89	27	8	44	85	23	3	44	4,7	17,4	X	-
Geschwindigkeit	128	57	30	13	152	85	28	14	-15,8	-32,9	7,1	-7,1
Abstand	84	60	8	5	150	96	13	8	-44,0	-37,5	X	X
Überholen	28	16	4	3	36	22	4	4	-22,2	-27,3	-	X
Vorbeifahren	1	1	-	-	-	-	-	-	X	X	-	-
Nebeneinanderfahren	14	8	1	-	12	8	-	-	16,7	-	X	-
Vorfahrt, Vorrang	109	82	1	11	147	111	1	20	-25,9	-26,1	-	-45,0
Abbiegen, Wenden, Rück- wärtsfahren, Ein- und Anfahren	121	86	2	20	146	95	4	25	-17,1	-9,5	X	-20,0
Falsches Verhalten gegenüber Fußgängern	38	23	1	6	27	17	-	8	40,7	35,3	X	X
darunter												
an Überwegen, Furten	4	4	-	-	3	3	-	-	X	X	-	-
Ruhender Verkehr, Verkehrssicherung	5	5	-	-	6	5	1	-	X	-	X	-
Nichtbeachten der Be- leuchtungsvorschriften	-	-	-	-	-	-	-	-	-	-	-	-
Ladung, Besetzung	1	-	-	-	3	-	-	1	X	-	-	X
Andere Fehler beim Fahrzeugführer	131	36	15	62	187	69	12	71	-29,9	-47,8	25,0	-12,7

*einschl. drei- und schweren vierrädrigen Kraftfahrzeugen

**einschl. Pedelecs

– Fehlverhalten der Fahrzeugführerinnen und Fahrzeugführer im aktuellen Berichtsmonat und -zeitraum

Ins- gesamt	Darunter			Ins- gesamt	Darunter			Zu- bzw. Abnahme (-)				Ursache
	Per- sonen- kraft- wagen	Kraft- rädern mit amtl. Kennz.*	Fahr- rädern**		Per- sonen- kraft- wagen	Kraft- rädern mit amtl. Kennz.*	Fahr- rädern**	Ins- gesamt	Per- sonen- kraft- wagen	Kraft- rädern mit amtl. Kennz.*	Fahr- rädern**	
Januar bis August 2025				Januar bis August 2024				Veränderung gegenüber Vorjahr				
Anzahl				Anzahl				um %				
6 234	3 708	412	1 181	6 468	3 930	392	1 146	-3,6	-5,6	5,1	3,1	Insgesamt
485	268	15	150	548	302	15	149	-11,5	-11,3	-	0,7	Verkehrstüchtigkeit
278	113	8	122	303	128	8	127	-8,3	-11,7	-	-3,9	darunter Alkoholeinfluss
63	42	6	11	71	40	6	14	-11,3	5,0	-	-21,4	Einfluss anderer berauschender Mittel (z. B. Drogen, Rauschgift)
64	39	8	8	99	61	4	17	- 35	- 36	X	X	Ablenkung
530	178	31	247	486	187	18	213	9,1	-4,8	72,2	16,0	Straßenbenutzung
989	575	157	90	1 027	619	161	111	-3,7	-7,1	-2,5	-18,9	Geschwindigkeit
717	494	51	30	829	592	49	37	-13,5	-16,6	4,1	-18,9	Abstand
233	142	24	20	234	148	25	16	-0,4	-4,1	-4,0	25,0	Überholen
8	6	-	1	12	8	-	1	X	X	-	-	Vorbeifahren
95	67	3	3	94	60	1	5	1,1	11,7	X	X	Nebeneinanderfahren
860	673	10	79	908	701	8	93	-5,3	-4,0	X	-15,1	Vorrang, Vorfahrt
899	641	17	131	918	646	16	115	-2,1	-0,8	6,3	13,9	Abbiegen, Wenden, Rück- wärtsfahren, Ein- und Anfahren
235	152	3	37	210	150	1	30	11,9	1,3	X	23,3	Falsches Verhalten gegenüber Fußgängern
26	23	-	-	26	20	-	2	-	15,0	-	X	darunter an Überwegen, Furten
39	35	-	-	48	36	2	-	-18,8	-2,8	X	-	Ruhender Verkehr Verkehrssicherung
-	-	-	-	-	-	-	-	-	-	-	-	Nichtbeachten der Be- leuchtungsvorschriften
9	2	-	3	10	1	-	3	X	X	-	-	Ladung, Besetzung
1 071	436	93	382	1 045	419	92	356	2,5	4,1	1,1	7,3	Andere Fehler beim Fahrzeugführer

*einschl. drei- und schweren vierradrigen Kraftfahrzeugen

**einschl. Pedelecs

18. Straßenverkehrsunfälle und Verunglückte nach Unfallursachen

Ursache*	Unfälle mit Personenschaden	Verunglückte			Schwerw. Unfälle mit Sachschaden (i. e. S.)	Unfälle mit Personenschaden	Verunglückte			Schwerw. Unfälle mit Sachschaden (i. e. S.)
		Getötete	Schwer-	Leicht-			Getötete	Schwer-	Leicht-	
			verletzte					verletzte		
August 2025					August 2024					
Fehlverhalten der Fahrzeugführer/-innen										
Alkoholeinfluss	38	-	12	36	6	49	1	16	47	16
Einfluss anderer berauschender Mittel	8	-	3	15	5	10	-	4	8	-
Übermüdung	3	-	-	3	3	6	-	4	3	4
Sonstige körperliche und geistige Mängel	11	1	5	10	1	16	4	10	20	1
Ablenkung im Sinne des § 23 Abs. 1a (StVO)										
Stichwort: "Nutzung elektronischer Geräte"	3	-	-	3	1	2	-	-	2	-
Ablenkung in anderen Fällen	5	-	2	7	-	11	-	2	11	1
Falschfahrt auf Straßen mit nach Fahrtrichtung getrennten Fahrbahnen (Falschfahrer/-innen)	-	-	-	-	-	-	-	-	-	-
Benutzung d. Fahrbahn entgegen d. vorgeschriebenen Fahrtrichtung in anderen Fällen (Einbahnstraße)	9	-	2	8	-	8	-	1	8	2
Verbotswidrige Benutzung d. Fahrbahn oder anderer Straßenteile (z. B. Gehweg, Radweg)	29	-	3	30	1	38	-	5	37	1
Verstoß gegen das Rechtsfahrgebot	45	1	16	48	3	36	-	11	44	11
Nicht angepasste Geschwindigkeit m. gleichzeit. Überschreiten der zulässigen Höchstgeschw. in anderen Fällen	3	-	1	6	1	4	3	2	12	2
Ungenügender Sicherheitsabstand	123	3	45	109	22	146	5	54	139	22
Starkes Bremsen des Vorausfahrenden ohne zwingenden Grund	82	-	16	99	3	138	7	28	185	4
Unzulässiges Rechtsüberholen	1	-	1	-	-	7	-	1	8	1
Überholen trotz Gegenverkehrs	1	-	-	1	1	-	-	-	-	1
Überholen trotz unklarer Verkehrslage	5	-	4	2	-	4	-	-	4	-
Überholen trotz unzureich. Sichtverhältnisse	10	-	4	11	1	9	1	-	11	2
Überholen ohne Beachtung des nachfolgenden Verkehrs und/oder ohne rechtzeitige und deutliche Ankündigung des Ausscherens	-	-	-	-	-	-	-	-	-	-
Fehler beim Wiedereinordnen nach rechts	2	-	-	3	1	7	-	5	5	3
Sonstige Fehler beim Überholen	1	-	2	2	-	2	-	1	1	-
Fehler beim Überholtwerden	9	-	4	8	1	12	-	3	10	1
Nichtbeachten des Vorranges entgegenkomm. Fahrzeuge beim Vorbeifahren an haltenden Fahrzeugen, Absperrungen, Hindernissen	-	-	-	-	-	2	-	-	2	-
Nichtbeachten des nachfolg. Verkehrs beim Vorbeifahren an haltenden Fahrzeugen, Absperrung, Hindernissen und/oder ohne rechtzeitig. u. deutl. Ankündig. d. Ausscherens	1	-	-	1	-	-	-	-	-	-
Nebeneinanderfahren, fehlerhaftes Wechseln des Fahrstreifens oder Nichtbeachten des Reißverschlussverfahrens	-	-	-	-	-	-	-	-	-	-
Nichtbeachten der Regel "rechts vor links"	13	-	5	16	4	11	-	6	15	2
Nichtbeachten der Vorfahrt regelnd. Verkehrsz.	6	-	-	8	5	25	-	6	23	4
Nichtbeachten der Vorfahrt d. durchgeh. Verkehrs auf Autobahnen oder Kraffahrtstraßen	82	-	16	82	17	97	-	14	120	22
Nichtbeachten der Vorfahrt durch Fahrzeuge, die aus Feld- und Waldwegen kommen	1	-	2	-	1	-	-	-	-	2
	-	-	-	-	-	-	-	-	-	-

*Die Tabelle enthält Mehrfachzählungen, weil bei einem Unfall bis zu acht Ursachen eingetragen werden.

im aktuellen Berichtsmonat und Zeitraum

Unfälle mit Personenschaden	Verunglückte			Schwerw. Unfälle mit Sachschaden (i. e. S.)	Unfälle mit Personenschaden	Verunglückte			Schwerw. Unfälle mit Sachschaden (i. e. S.)	Ursache*
	Getötete	Schwer-	Leicht-			Getötete	Schwer-	Leicht-		
		verletzte					verletzte			
Januar bis August 2025					Januar bis August 2024					
Fehlverhalten der Fahrzeugführer/-innen										
275	2	88	237	89	299	9	103	247	143	Alkoholeinfluss
63	-	18	75	38	69	3	27	66	27	Einfluss anderer berauschender Mittel
36	-	16	50	24	53	1	25	48	30	Übermüdung
107	3	33	90	18	121	12	49	119	22	Sonstige körperliche und geistige Mängel Ablenkung im Sinne des § 23 Abs. 1a (StVO)
12	1	5	7	3	16	-	3	18	3	Stichwort: "Nutzung elektronischer Geräte"
52	-	9	64	3	83	1	11	94	21	Ablenkung in anderen Fällen Falschfahrt auf Straßen mit nach Fahrtrichtung
1	-	1	1	-	9	1	3	15	2	getrennten Fahrbahnen (Falschfahrer/-innen) Benutzung d. Fahrbahn entgegen d. vorgeschriebenen Fahrtrichtung in anderen Fällen
43	-	13	34	-	33	1	2	34	4	(Einbahnstraße) Verbotswidrige Benutzung d. Fahrbahn oder
216	1	24	218	13	205	-	30	197	17	anderer Straßenteile (z. B. Gehweg, Radweg)
244	9	78	273	84	226	5	52	264	101	Verstoß gegen das Rechtsfahrgebot Nicht angepasste Geschwindigkeit m. gleichzeit.
21	1	7	20	6	17	3	6	28	10	Überschreiten der zulässigen Höchstgeschw. in anderen Fällen
962	17	300	936	291	998	30	329	985	402	Ungenügender Sicherheitsabstand Starkes Bremsen des Vorausfahrenden
691	1	95	976	33	783	13	108	1 043	101	ohne zwingenden Grund
15	-	2	19	1	26	-	3	30	1	unzulässiges Rechtsüberholen
9	-	-	12	2	11	-	1	13	4	Überholen trotz Gegenverkehrs
28	1	23	36	4	21	1	10	27	8	Überholen trotz unklarer Verkehrslage
72	2	21	90	9	65	1	17	75	24	Überholen trotz unzureich. Sichtverhältnisse
1	-	-	1	-	1	-	-	2	-	Überholen ohne Beachtung des nachfolgenden Verkehrs und/oder ohne rechtzeitige und deutliche Ankündigung des Ausscherens
30	-	10	42	13	38	-	16	48	26	Fehler beim Wiedereinordnen nach rechts
22	-	6	35	7	25	-	8	21	8	Sonstige Fehler beim Überholen
60	1	18	78	6	62	1	15	56	12	Fehler beim Überholtwerden Nichtbeachten des Vorranges entgegenkomm. Fahrzeuge beim Vorbeifahren an haltenden Fahrzeugen, Absperrungen, Hindernissen
7	-	-	11	5	8	-	-	15	3	Nichtbeachten des nachfolg. Verkehrs beim Vorbeifahren an haltenden Fahrzeugen, Absperrung, Hindernissen und/oder ohne rechtzeitig. u. deutl. Ankündig. d. Ausscherens
6	-	-	8	1	9	-	3	7	2	Nebeneinanderfahren, fehlerhaftes Wechseln des Fahrstreifens oder Nichtbeachten des Reißverschlussverfahrens
2	-	-	2	1	3	-	-	3	2	Nichtbeachten der Regel "rechts vor links"
93	1	24	117	29	91	-	23	117	45	Nichtbeachten der Vorfahrt regelnd. Verkehrs.
75	-	10	91	39	85	-	12	95	48	Nichtbeachten der Vorfahrt d. durchgeh. Verkehrs auf Autobahnen oder Kraftfahrtstraßen
615	2	132	682	195	658	5	120	779	230	Nichtbeachten der Vorfahrt durch Fahrzeuge, die aus Feld- und Waldwegen kommen
9	-	4	12	8	9	-	3	9	8	
7	1	1	6	-	5	-	-	5	-	

*Die Tabelle enthält Mehrfachzählungen, weil bei einem Unfall bis zu acht Ursachen eingetragen werden.

Noch: 18. Straßenverkehrsunfälle und Verunglückte nach Unfallursachen

Ursache*	Unfälle mit Personenschaden	Verunglückte			Schwerw. Unfälle mit Sachschaden (i. e. S.)	Unfälle mit Personenschaden	Verunglückte			Schwerw. Unfälle mit Sachschaden (i. e. S.)
		Getötete	Schwer-	Leicht-			Getötete	Schwer-	Leicht-	
			verletzte					verletzte		
August 2025					August 2024					
noch Fehlverhalten der Fahrzeugführer/-innen										
Nichtbeachten der Verkehrsregelung durch Polizeibeamte oder Lichtzeichen	14	-	8	11	4	20	2	11	25	3
Nichtbeachten des Vorranges entgegenkommender Fahrzeuge	6	-	4	8	-	1	-	-	1	1
Nichtbeachten des Vorranges von Schienenfahrzeugen an Bahnübergängen	-	-	-	-	1	1	-	-	1	-
Fehler beim Abbiegen nach rechts	15	-	-	15	2	28	-	3	26	2
Fehler beim Abbiegen nach links	42	-	19	39	8	50	2	14	49	10
Fehler beim Wenden oder Rückwärtsfahren	20	-	1	21	3	19	-	2	18	2
Fehler beim Einfahren in den fließend. Verkehr	42	-	8	35	3	48	-	6	46	1
Falsches Verhalten gegenüber Fußgängern an Fußgängerüberwegen	1	-	-	1	-	3	-	1	3	-
an Fußgängerfurten	3	-	2	1	-	-	-	-	-	-
beim Abbiegen	6	-	2	4	-	4	-	-	5	-
an Haltestellen	4	-	2	3	-	3	-	2	2	-
an anderen Stellen	24	1	4	23	-	17	-	2	18	-
Unzulässiges Halten oder Parken	-	-	-	-	-	1	-	-	1	-
Mangelnde Sicherung haltender o. liegendebl. Fahrzeuge u. von Unfallstellen sowie Schulbussen, bei denen Kinder ein-/aussteigen	2	-	-	2	-	1	-	-	1	-
Verkehrswidriges Verhalten beim Ein- o. Aussteigen, Be- oder Entladen	3	-	1	2	-	4	-	1	6	-
Nichtbeachten der Beleuchtungsvorschriften	-	-	-	-	-	-	-	-	-	-
Überladung, Überbesetzung	-	-	-	-	-	1	-	-	2	-
Unzureichend gesicherte Ladung oder Fahrzeugzubehörteile	1	-	-	2	-	2	-	-	2	1
Andere Fehler der Fahrzeugführer/-innen	129	3	27	119	22	183	2	50	152	26
technische Mängel, Wartungsmängel										
Beleuchtung	1	-	-	1	-	1	-	1	-	-
Bereifung	2	-	1	1	-	2	-	-	3	2
Bremsen	2	-	1	1	-	3	-	1	2	-
Lenkung	-	-	-	-	-	-	-	-	-	-
Zugvorrichtung	-	-	-	-	-	-	-	-	-	-
Andere Mängel	5	-	-	7	-	6	-	-	7	2
Fehlverhalten der Fußgänger/-innen										
Alkoholeinfluss	-	-	-	-	-	-	-	-	-	-
Einfluss anderer berauschender Mittel	-	-	-	-	-	-	-	-	-	-
Übermüdung	-	-	-	-	-	-	-	-	-	-
Sonstige körperliche und geistige Mängel	-	-	-	-	-	-	-	-	-	-
Falsches Verhalt. b. Überschreiten d. Fahrbahn an Stellen, an denen der Fußgängerverkehr durch Polizeibeamte o. Lichtzei. gereg. war	1	-	-	1	-	2	-	-	2	-
auf Fußgängerüberwegen ohne Verkehrsreg. durch Polizeibeamte oder Lichtzeichen	-	-	-	-	-	-	-	-	-	-

*Die Tabelle enthält Mehrfachzählungen, weil bei einem Unfall bis zu acht Ursachen eingetragen werden.

im aktuellen Berichtsmonat und Zeitraum

Unfälle mit Personenschaden	Verunglückte			Schwerw. Unfälle mit Sachschaden (i. e. S.)	Unfälle mit Personenschaden	Verunglückte			Schwerw. Unfälle mit Sachschaden (i. e. S.)	Ursache*
	Getötete	Schwer-	Leicht-			Getötete	Schwer-	Leicht-		
		verletzte					verletzte			
Januar bis August 2025					Januar bis August 2024					
noch Fehlverhalten der Fahrzeugführer/-innen										
117	1	35	144	33	109	5	30	131	29	Nichtbeachten der Verkehrsregelung durch
31	-	6	46	4	22	-	6	34	8	Polizeibeamte oder Lichtzeichen
2	-	-	2	1	8	-	5	7	3	Nichtbeachten des Vorranges entgegen-
158	-	16	153	17	184	-	21	175	17	kommender Fahrzeuge
331	3	92	373	82	346	4	89	396	107	Nichtbeachten des Vorranges von Schienen-
119	1	12	130	41	129	-	11	138	44	fahrzeugen an Bahnübergängen
286	-	49	276	14	247	-	23	262	29	Fehler beim Abbiegen nach rechts
20	-	5	18	-	20	-	3	18	-	Fehler beim Abbiegen nach links
6	-	2	4	-	6	-	2	6	-	Fehler beim Wenden oder Rückwärtsfahren
32	-	6	27	-	27	-	4	26	-	Fehler beim Einfahren in den fließend. Verkehr
13	-	4	10	-	20	-	5	18	-	Falsches Verhalten gegenüber Fußgängern
164	7	23	161	-	137	1	21	132	-	an Fußgängerüberwegen
2	-	-	2	1	6	1	-	5	-	an Fußgängerfurten
7	-	1	8	-	8	-	2	7	2	beim Abbiegen
30	-	7	24	1	34	-	5	32	3	an Haltestellen
-	-	-	-	-	-	-	-	-	-	an anderen Stellen
2	-	1	2	-	3	-	-	4	1	Unzulässiges Halten oder Parken
7	-	2	7	14	7	-	1	6	11	Mangelnde Sicherung haltender o. liegendebl.
1 058	23	254	952	196	1 030	24	290	886	254	Fahrzeuge u. von Unfallstellen sowie Schul-
technische Mängel, Wartungsmängel										
4	-	-	5	1	3	-	2	1	-	Verkehrswidriges Verhalten beim Ein- o. Aus-
19	-	5	18	7	14	-	4	15	29	steigen, Be- oder Entladen
9	-	2	7	-	19	-	2	17	1	Nichtbeachten der Beleuchtungsvorschriften
3	-	1	3	-	4	-	1	4	2	Überladung, Überbesetzung
-	-	-	-	-	1	-	-	1	2	Unzureichend gesicherte Ladung oder Fahr-
19	-	1	26	1	25	-	5	21	7	zeugzubehörteile
Fehlverhalten der Fußgänger/-innen										
6	-	3	4	-	3	-	1	3	-	Andere Fehler der Fahrzeugführer/-innen
.	-	-	.	-	.	-	.	.	-	Alkoholeinfluss
-	-	-	-	-	-	-	-	-	-	Einfluss anderer berauschender Mittel
1	-	1	-	-	2	-	1	1	-	Übermüdung
11	-	4	9	-	9	-	2	7	-	Sonstige körperliche und geistige Mängel
2	-	3	-	-	1	-	-	1	-	Falsches Verhalt. b. Überschreiten d. Fahrbahn
										an Stellen, an denen der Fußgängerverkehr
										durch Polizeibeamte oder Lichtzei. gereg.war
										auf Fußgängerüberwegen ohne Verkehrsreg.
										durch Polizeibeamte oder Lichtzeichen

*Die Tabelle enthält Mehrfachzählungen, weil bei einem Unfall bis zu acht Ursachen eingetragen werden.

Noch: 18. Straßenverkehrsunfälle und Verunglückte nach Unfallursachen

Ursache*	Unfälle mit Personenschaden	Verunglückte			Schwerw. Unfälle mit Sachschaden (i. e. S.)	Unfälle mit Personenschaden	Verunglückte			Schwerw. Unfälle mit Sachschaden (i. e. S.)
		Getötete	Schwer-	Leicht-			Getötete	Schwer-	Leicht-	
			verletzte					verletzte		
August 2025					August 2024					
noch Fehlverhalten der Fußgänger/-innen										
Weiter falsches Verhalten in der Nähe von Kreuzungen, Einmündungen, Lichtzeichenanlagen, Fußgängerüberwegen bei dichtem Verkehr an anderen Stellen durch plötzliches Hervortreten hinter Sichthindernissen	-	-	-	-	-	-	-	-	-	-
ohne auf den Fahrzeugverkehr zu achten	1	-	-	1	-	4	-	1	3	-
durch sonstiges falsches Verhalten	6	1	2	4	-	13	-	6	9	-
Nichtbenutzung des Gehweges	1	-	-	1	-	3	-	-	4	-
Nichtbenutzung der vorgeschrieb. Straßenseite	-	-	-	-	-	2	-	-	2	-
Spielen auf oder neben der Fahrbahn	-	-	-	-	-	-	-	-	-	-
Andere Fehler der Fußgänger/-innen	1	-	-	1	-	3	-	-	3	-
Straßenverhältnisse										
Verunreinigung durch ausgeflossenes Öl	-	-	-	-	-	-	-	-	-	-
Andere Verunreinigung durch Straßenbenutzer	2	-	-	2	-	-	-	-	-	-
Schnee, Eis	-	-	-	-	-	-	-	-	-	-
Regen	8	-	1	7	1	4	-	1	3	2
Andere Einflüsse	1	-	-	1	-	1	-	-	1	-
Spurrillen im Zusammenhang mit Regen, Schnee oder Eis	-	-	-	-	-	1	-	1	-	1
Schäden an der Fahrbahnoberfläche	2	-	1	1	1	2	-	-	2	-
Anderer Zustand der Straße	13	-	4	9	-	10	-	1	9	-
Nicht ordnungsgemäßer Zustand der Verkehrszeichen oder -einrichtungen	1	-	-	1	-	-	-	-	-	-
Mangelhafte Beleuchtung der Straße	-	-	-	-	-	1	-	-	1	-
Mangelhafte Sicherung von Bahnübergängen	-	-	-	-	-	-	-	-	-	-
Witterungseinflüsse										
Sichtbehinderung durch Nebel	-	-	-	-	-	-	-	-	-	-
starken Regen, Hagel, Schneegestöber usw.	1	-	-	3	3	-	-	-	-	1
blendende Sonne	16	-	4	14	3	21	1	8	24	2
Seitenwind	1	-	1	-	-	2	1	2	-	-
Unwetter oder sonstige Witterungseinflüsse	-	-	-	-	-	-	-	-	-	-
Hindernisse										
Nicht oder unzureichend gesicherte Arbeitsstellen auf der Fahrbahn	1	-	-	1	-	1	-	1	-	-
Wild auf der Fahrbahn	12	-	2	10	-	21	-	3	18	3
Anderes Tier auf der Fahrbahn	3	-	2	1	-	3	-	-	3	-
Sonstiges Hindernis auf der Fahrbahn	-	-	-	-	1	4	-	1	3	-
Sonstige Ursachen	4	-	2	2	-	14	-	7	11	2

*Die Tabelle enthält Mehrfachzählungen, weil bei einem Unfall bis zu acht Ursachen eingetragen werden.

im aktuellen Berichtsmonat und -zeitraum

Unfälle mit Personenschaden	Verunglückte			Schwerw. Unfälle mit Sachschaden (i. e. S.)	Unfälle mit Personenschaden	Verunglückte			Schwerw. Unfälle mit Sachschaden (i. e. S.)	Ursache*
	Getötete	Schwer-	Leicht-			Getötete	Schwer-	Leicht-		
		verletzte					verletzte			
Januar bis August 2025					Januar bis August 2024					
noch Fehlverhalten der Fußgänger/-innen										
6	-	2	4	-	5	-	2	4	-	Weiter falsches Verhalten in der Nähe von Kreuzungen, Einmündungen, Lichtzeichenanlagen, Fußgängerüberwegen bei dichtem Verkehr an anderen Stellen durch plötzliches Hervortreten hinter Sichthindernissen
21	-	7	16	-	29	-	11	23	-	ohne auf den Fahrzeugverkehr zu achten
69	4	19	56	-	66	1	21	51	1	durch sonstiges falsches Verhalten
11	1	2	9	-	15	1	3	13	-	Nichtbenutzung des Gehweges
3	1	1	4	-	7	-	1	6	-	Nichtbenutzung der vorgeschrieb. Straßenseite
1	-	-	1	-	-	-	-	-	-	Spielen auf oder neben der Fahrbahn
2	-	-	2	-	3	-	2	1	-	Andere Fehler der Fußgänger/-innen
18	-	4	19	-	25	-	4	23	1	
Straßenverhältnisse										
6	-	-	6	-	4	-	2	2	-	Verunreinigung durch ausgeflossenes Öl
3	-	-	3	-	3	-	-	3	-	Andere Verunreinigung durch Straßenbenutzer
136	-	25	136	93	71	2	14	76	76	Schnee, Eis
54	3	20	54	22	72	5	21	75	30	Regen
3	-	1	2	-	10	-	3	7	2	Andere Einflüsse
3	-	-	3	-	5	-	2	7	2	Spurrillen im Zusammenhang mit Regen, Schnee oder Eis
13	-	7	6	1	9	-	3	6	5	Schäden an der Fahrbahnoberfläche
54	-	12	43	4	80	-	14	66	4	Anderer Zustand der Straße
1	-	-	1	-	-	-	-	-	-	Nicht ordnungsgemäßer Zustand der Verkehrszeichen oder -einrichtungen
-	-	-	-	-	2	-	-	2	-	Mangelhafte Beleuchtung der Straße
-	-	-	-	-	-	-	-	-	-	Mangelhafte Sicherung von Bahnübergängen
Witterungseinflüsse										
12	1	6	14	7	4	-	2	6	2	Sichtbehinderung durch Nebel
10	-	2	14	12	18	-	5	32	17	starken Regen, Hagel, Schneegestöber usw.
105	1	28	114	19	106	2	25	123	20	blendende Sonne
4	-	2	2	-	10	1	4	8	2	Seitenwind
7	-	1	8	2	12	-	2	14	8	Unwetter oder sonstige Witterungseinflüsse
Hindernisse										
2	-	-	2	-	2	-	2	-	-	Nicht oder unzureichend gesicherte Arbeitsstellen auf der Fahrbahn
84	-	14	78	6	70	-	11	62	43	Wild auf der Fahrbahn
12	-	2	10	-	24	-	3	22	2	Anderes Tier auf der Fahrbahn
16	1	3	15	11	26	2	11	21	20	Sonstiges Hindernis auf der Fahrbahn
33	-	4	37	6	62	2	20	60	13	Sonstige Ursachen

*Die Tabelle enthält Mehrfachzählungen, weil bei einem Unfall bis zu acht Ursachen eingetragen werden.

Veröffentlichungen des Statistischen Landesamtes Sachsen-Anhalt
im Monat Juni 2026 erschienen

Bestell-Nr.	Kennziffer/ Periodizität	Titel	Preis Print (in EUR)
 1 Z 0 03	Z m-04/26	Statistisches Monatsheft 06/2026	5,50
@ 6 Z 0 03	Z m-04/26	Statistisches Monatsheft 06/2026	-
@ 6 A 1 02	A I, II, III j/25	Bevölkerung der Gemeinden Stand: 31.12.2025	-
@ 6 A 1 17	A I j/25	Einbürgerungen Jahr 2025	-
@ 6 A 1 14	A I, VI j/25	Excel-Datei Ergebnisse des Mikrozensus: Bevölkerung und Erwerbstätigkeit Jahr 2025, Erstergebnisse	-
@ 6 A 6 06	A VI j/25	Pendlerströme der sozialversicherungspflichtig Beschäftigten Stichtag: 30.06.2025	-
@ 6 D 2 01	D II j/24	Auswertung aus dem Unternehmensregister Stichtag: 30.09.2025, Berichtsjahr 2024	-
@ 6 E 1 02	E I m-03/26	Tätige Personen, Umsatz im Verarbeitenden Gewerbe sowie im Bergbau und der Gewinnung von Steinen und Erden März 2026, vorläufige Ergebnisse	-
@ 6 E 2 01	E II m-03/26	Umsatz, tätige Personen, Auftragseingang und Auftragsbestand im Baugewerbe März 2026	-
@ 6 G 1 01	G I m-10/25	Entwicklung von Umsatz und Beschäftigten im Einzelhandel Oktober 2025, vorläufige Ergebnisse	-
@ 6 G 1 01	G I m-11/25	Entwicklung von Umsatz und Beschäftigten im Einzelhandel November 2025, vorläufige Ergebnisse	-
@ 6 G 1 01	G I m-12/25	Entwicklung von Umsatz und Beschäftigten im Einzelhandel Dezember 2025, vorläufige Ergebnisse	-
@ 6 G 1 03	G I m-10/25	Entwicklung von Umsatz und Beschäftigten im Kraftfahrzeughandel Oktober 2025, vorläufige Ergebnisse	-
@ 6 G 1 03	G I m-11/25	Entwicklung von Umsatz und Beschäftigten im Kraftfahrzeughandel November 2025, vorläufige Ergebnisse	-
@ 6 G 1 03	G I m-12/25	Entwicklung von Umsatz und Beschäftigten im Kraftfahrzeughandel Dezember 2025, vorläufige Ergebnisse	-
@ 6 G 4 01	G IV m-03/26	Gäste und Übernachtungen im Reiseverkehr, Beherbergungskapazität März 2026, Januar bis März 2026, vorläufige Ergebnisse	-
@ 6 G 4 02	G IV m-10/25	Entwicklung von Umsatz und Beschäftigten im Gastgewerbe Oktober 2025, vorläufige Ergebnisse	-
@ 6 G 4 02	G IV m-11/25	Entwicklung von Umsatz und Beschäftigten im Gastgewerbe November 2025, vorläufige Ergebnisse	-
@ 6 G 4 02	G IV m-12/25	Entwicklung von Umsatz und Beschäftigten im Gastgewerbe Dezember 2025, vorläufige Ergebnisse	-
@ 6 K 3 01	K III 2j/25	Schwerbehinderte Menschen Jahr 2025	-
@ 6 L 2 01	6 L II vj-01/26	Gemeindefinanzen, Einzahlungen und Auszahlungen, Schuldenstände; Kassenstatistik 01.01.–31.03.2026, Schuldenstatistik 31.03.2026	-
@ 6 O 2 01	O II 5j/23	Excel-Datei Ausstattung privater Haushalte mit ausgewählten langlebigen Gebrauchsgütern Stand 31.12.2023	-
@ 6 P 1 07	P I j/2025	Arbeitnehmerentgelt, Bruttolöhne und -gehälter nach Wirtschaftsbereichen 1991–2025 bezogen auf den Stand der Bundesrechnung Februar 2026	-



= Printversion der Veröffentlichung



= Die mit diesem Symbol gekennzeichneten Veröffentlichungen sind als kostenfreie Datei im PDF- oder Excel-Format verfügbar und werden im Internet zum Download bereitgestellt.



<https://statistik.sachsen-anhalt.de>

Bestellnummer: 6H101



HI
m-08/25