



Straßen- und Schienenverkehr

Straßenverkehrsunfälle

Juli 2025
Vorläufige Ergebnisse

2025 12 11 10 9 8 7 6 5 4 3 2 1



SACHSEN-ANHALT
Statistisches Landesamt

#moderndenken

Herausgabemonat April 2026

Inhaltliche Verantwortung:

Dezernat Handel, Gastgewerbe, Dienstleistung, Verkehr
Frau Henker Telefon: 0345 2318-404

Pressesprecherin/Dezernatsleiterin Öffentlichkeitsarbeit:

Frau Richter-Grünewald Telefon: 0345 2318-702

Informations- und Auskunftsdienst:

Frau Hannemann Telefon: 0345 2318-777
Frau Booch Telefon: 0345 2318-715
Herr Friedl Telefon: 0345 2318-719
 Telefax: 0345 2318-913
 E-Mail: info@statistik.sachsen-anhalt.de

Internet: <https://statistik.sachsen-anhalt.de>
X (ehem. Twitter): [@StatistikLSA](https://twitter.com/StatistikLSA)
Mastodon: [@StatistikLSA@social.sachsen-anhalt.de](https://social.sachsen-anhalt.de/@StatistikLSA)
Bluesky: [@statistiklsa.bsky.social](https://bsky.app/profile/@statistiklsa.bsky.social)

Vertrieb: Telefon: 0345 2318-718
 E-Mail: shop@statistik.sachsen-anhalt.de

**Bibliothek und
Besucherdienst:** Merseburger Straße 2
 Montag–Freitag: 8.00–12.00 Uhr
 Telefon: 0345 2318-714
 E-Mail: bibliothek@statistik.sachsen-anhalt.de

Herausgabe: Statistisches Landesamt Sachsen-Anhalt
 Öffentlichkeitsarbeit
 Postfach 20 11 56
 06012 Halle (Saale)

© Statistisches Landesamt Sachsen-Anhalt, Halle (Saale) 2026,
 auszugsweise Vervielfältigung und Verbreitung mit Quellenangabe gestattet

Bezug: kostenfrei als PDF-Datei verfügbar – Bestell-Nr.: 6H101

Foto Umschlag: Foto: Pixabay.com/Pexels

Statistischer Bericht



Straßen- und
Schienenverkehr

Straßenverkehrsunfälle

Juli 2025
Vorläufige Ergebnisse

Land Sachsen-Anhalt

Inhaltsverzeichnis

Seite

Vorbemerkungen	5
Grafikteil	8
Tabellenteil	
Straßenverkehrsunfälle und Verunglückte	
1. Entwicklung der Straßenverkehrsunfälle in Sachsen-Anhalt	9
2. Straßenverkehrsunfälle und Verunglückte nach Unfallkategorien und Unfallfolgen	10
2.1 Straßenverkehrsunfälle und Verunglückte nach Unfallkategorien und Unfallfolgen im aktuellen Berichtsmonat	10
2.2 Straßenverkehrsunfälle und Verunglückte nach Unfallkategorien und Unfallfolgen im aktuellen Berichtszeitraum	10
3. Straßenverkehrsunfälle und Verunglückte nach Straßenklassen	11
3.1 Straßenverkehrsunfälle und Verunglückte nach Straßenkategorien im aktuellen Berichtsmonat	11
3.2 Straßenverkehrsunfälle und Verunglückte nach Straßenkategorien im aktuellen Berichtszeitraum	11
4. Straßenverkehrsunfälle und Verunglückte nach Unfalltypen	12
4.1 Straßenverkehrsunfälle und Verunglückte nach Unfalltypen im aktuellen Berichtsmonat	12
4.2 Straßenverkehrsunfälle und Verunglückte nach Unfalltypen im aktuellen Berichtszeitraum	13
5. Straßenverkehrsunfälle und Verunglückte nach Unfallarten im aktuellen Berichtsmonat und -zeitraum	14
6. Straßenverkehrsunfälle und Verunglückte nach Tagesdatum und Ortslage im aktuellen Berichtsmonat	16
7. Straßenverkehrsunfälle und Verunglückte nach Art der Verkehrsbeteiligung und Ortslage im aktuellen Berichtsmonat und -zeitraum	18
8. Straßenverkehrsunfälle und Verunglückte nach kreisfreien Städten und Landkreisen im aktuellen Berichtsmonat	20
9. Straßenverkehrsunfälle und Verunglückte nach kreisfreien Städten und Landkreisen im aktuellen Berichtszeitraum	22
10. Übrige Sachschadensunfälle nach kreisfreien Städten und Landkreisen	23
10.1 Übrige Sachschadensunfälle nach kreisfreien Städten und Landkreisen im aktuellen Berichtsmonat	23
10.2 Übrige Sachschadensunfälle nach kreisfreien Städten und Landkreisen im aktuellen Berichtszeitraum	23
Getötete und Verletzte im Straßenverkehr	
11. Getötete und Verletzte im Straßenverkehr nach Art der Verkehrsbeteiligung im aktuellen Berichtsmonat und -zeitraum	24
12. Getötete und Verletzte im Straßenverkehr nach Art der Verkehrsbeteiligung, Altersgruppen und Geschlecht im aktuellen Berichtsmonat und -zeitraum	28
13. Getötete und Verletzte im Straßenverkehr nach Altersgruppen und Geschlecht im aktuellen Berichtsmonat und -zeitraum	36

An Straßenverkehrsunfällen beteiligte Fahrzeugführerinnen und Fahrzeugführer und Fußgängerinnen und Fußgänger

14. An Straßenverkehrsunfällen beteiligte Fahrzeugführerinnen und Fahrzeugführer und Fußgängerinnen und Fußgänger nach Art der Verkehrsbeteiligung im aktuellen Berichtsmonat und -zeitraum	38
15. An Straßenverkehrsunfällen mit Personenschaden beteiligte Fahrzeugführerinnen und Fahrzeugführer und Fußgängerinnen und Fußgänger nach Art der Verkehrsbeteiligung, Altersgruppen und Geschlecht im aktuellen Berichtsmonat und -zeitraum	40
16. An Straßenverkehrsunfällen beteiligte Fahrzeugführerinnen und Fahrzeugführer und Fußgängerinnen und Fußgänger als Hauptverursacherinnen und Hauptverursacher nach Art der Verkehrsbeteiligung	42
16.1 An Straßenverkehrsunfällen beteiligte Fahrzeugführerinnen und Fahrzeugführer und Fußgängerinnen und Fußgänger als Hauptverursacherinnen und Hauptverursacher nach Art der Verkehrsbeteiligung im aktuellen Berichtsmonat	42
16.2 An Straßenverkehrsunfällen beteiligte Fahrzeugführerinnen und Fahrzeugführer und Fußgängerinnen und Fußgänger als Hauptverursacherinnen und Hauptverursacher nach Art der Verkehrsbeteiligung im aktuellen Berichtszeitraum	44

Ursachen von Straßenverkehrsunfällen

17. Ursachen von Straßenverkehrsunfällen mit Personenschaden – Fehlverhalten der Fahrzeugführerinnen und Fahrzeugführer im aktuellen Berichtsmonat und -zeitraum	46
18. Straßenverkehrsunfälle und Verunglückte nach Unfallursachen im aktuellen Berichtsmonat und -zeitraum	48

Vorbemerkungen

Rechtsgrundlagen

Rechtsgrundlage für die Durchführung der Straßenverkehrsunfallstatistik bilden:

- das Gesetz über die Statistik der Straßenverkehrsunfälle (Straßenverkehrsunfallstatistikgesetz - StVUnfStatG) vom 15. Juni 1990 (BGBl. I S.1078 ff) zuletzt geändert durch Artikel 497 der Verordnung vom 31. August 2015 (BGBl. I S.1474) und in der Verordnung zur näheren Bestimmung des schwerwiegenden Unfalls mit Sachschaden vom 21. Dezember 1994, zuletzt geändert durch Artikel 3 der Verordnung zur Änderung der Anlage zu § 24a des Straßenverkehrsgesetzes und anderer Vorschriften vom 6. Juni 2007 (BGBl. I S.1047),
- die Entscheidung 93/704/EG über die Einrichtung einer gemeinschaftlichen Datenbank über Straßenverkehrsunfälle.

Methodik

Entsprechend der Rechtsgrundlage wird über Unfälle, bei denen infolge des Fahrverkehrs auf öffentlichen Straßen, Wegen und Plätzen Personen getötet oder verletzt oder Sachschäden verursacht worden sind, eine Bundesstatistik geführt.

Auskunftspflichtig sind die Polizeidienststellen, deren Beamte den Unfall aufgenommen haben. Daraus folgt, dass die Statistik nur solche Unfälle erfasst, zu denen die Polizei herangezogen wurde.

Grundlage für die Statistik der Straßenverkehrsunfälle sind die elektronisch übergebenen Daten der Verkehrsunfallanzeigen von Unfällen mit Personenschaden, schwerwiegendem Sachschaden im engeren Sinne und sonstigem Sachschaden unter dem Einfluss berauschender Mittel. Die Meldungen über die übrigen Sachschadensunfälle, ohne Einwirkung berauschender Mittel, gehen entsprechend dem o. g. Gesetz nur anzahlmäßig nach der Ortslage in die Straßenverkehrsunfallstatistik ein. Diese übrigen Sachschadensunfälle, ohne den Einfluss berauschender Mittel, sind im vorliegenden Bericht nur in den Tabellen 1, 2 und 9 ausgewiesen.

Nicht immer können alle Unfallanzeigen termingerecht in die Monatsergebnisse eingearbeitet werden, da bei fehlenden oder widersprüchlichen Angaben oft zeitraubende Rückfragen oder Ermittlungsarbeiten anfallen. Dadurch können für bereits veröffentlichte Vormonatsergebnisse Korrekturen oder Nachmeldungen anfallen. Diese werden laufend ergänzt. Bei den Daten für das laufende Jahr handelt es sich daher jeweils um vorläufige Ergebnisse.

Merkmale

Beteiligte

Beteiligte an einem Straßenverkehrsunfall sind alle Fahrzeugführerinnen und Fahrzeugführer oder Fußgängerinnen und Fußgänger, die selbst oder deren Fahrzeug Schäden erlitten oder hervorgerufen haben. Mitfahrerinnen und Mitfahrer zählen in der Statistik nicht zu den Unfallbeteiligten.

Als **Hauptverursacherin und Hauptverursacher** (1. Beteiligte bzw. 1. Beteiligter) gilt der/die Beteiligte, der/die nach erster Einschätzung der Polizei die Hauptschuld am Unfall trägt. Beteiligte an Alleinunfällen gelten immer als Hauptverursacherin und Hauptverursacher.

Die **Ortslage** der Unfälle - innerhalb bzw. außerhalb von Ortschaften - wird durch die gelben Ortsschilder bestimmt. Autobahnen, auch Stadtautobahnen, gelten als außerhalb von Ortschaften.

Unfälle

Straßenverkehrsunfälle sind polizeilich erfasste Unfälle, bei denen infolge des Fahrverkehrs auf öffentlichen Straßen, Wegen und Plätzen Personen verunglückt oder Sachschäden verursacht worden sind. Die Unfälle werden nach der Schwere der Unfallfolge in die Kategorien Unfälle mit Personenschaden, schwerwiegende Unfälle mit Sachschaden im engeren Sinne (i. e. S.), Unfälle unter dem Einfluss berauschender Mittel und übrige Sachschadensunfälle unterteilt. Kriterium der Zuordnung ist jeweils die schwerste Unfallfolge.

Unfälle mit Personenschaden sind polizeilich erfasste Unfälle, bei denen infolge des Fahrverkehrs auf öffentlichen Straßen, Wegen und Plätzen Personen verletzt oder getötet wurden, unabhängig von der Höhe und Art des Sachschadens.

Unfälle mit nur Sachschaden:

Straßenverkehrsunfälle mit schwerwiegendem Sachschaden sind die polizeilich erfassten schwerwiegenden Unfälle mit Sachschaden im engerem Sinne (i. e. S.) sowie die sonstigen Sachschadensunfälle unter dem Einfluss berauschender Mittel (z. B. Alkohol, Drogen). Nicht dazu gehören alle übrigen Sachschadensunfälle.

Schwerwiegende Unfälle mit Sachschaden (im engeren Sinne) sind polizeilich erfasste Unfälle, bei denen eine Ordnungswidrigkeit (Bußgeld) oder Straftat im Zusammenhang mit der Teilnahme am Straßenverkehr vorliegt, dazu zählen auch Fälle der Einwirkung von berauschenden Mitteln. Gleichzeitig muss mindestens ein Kraftfahrzeug aufgrund eines Unfallschadens von der Unfallstelle abgeschleppt worden sein (nicht fahrbereit).

Sonstige Sachschadensunfälle unter dem Einfluss berauschender Mittel sind polizeilich erfasste Unfälle, bei denen eine Unfallbeteiligte oder ein Unfallbeteiligter unter dem Einfluss von berauschenden Mitteln (z. B. Alkohol oder Drogen) stand und alle beteiligten Kraftfahrzeuge fahrbereit waren.

Übrige Sachschadensunfälle sind

- polizeilich erfasste Sachschadensunfälle bei denen weder ein Straftatbestand noch eine Ordnungswidrigkeit vorlag, unabhängig von der Fahrbereitschaft beteiligter Fahrzeuge,
- polizeilich erfasste Sachschadensunfälle mit Straftatbestand oder Ordnungswidrigkeit, wobei alle beteiligten Fahrzeuge fahrbereit waren und kein Einfluss berauschender Mittel vorlag.

Die **Unfallart** beschreibt vom gesamten Unfallablauf die Bewegungsrichtung der beteiligten Fahrzeuge zueinander beim ersten Zusammenstoß, bzw. die erste mechanische Einwirkung auf eine Verkehrsteilnehmerin oder einen Verkehrsteilnehmer.

Der **Unfalltyp** beschreibt die Konfliktsituation, die zum Unfall führte, d. h. die Phase des Verkehrsgeschehens, in der ein Fehlverhalten oder eine sonstige Ursache den weiteren Ablauf nicht mehr kontrollierbar machte.

Die **Unfallursachen** werden nach dem geltenden Ursachenverzeichnis von den aufnehmenden Polizeibeamten entsprechend ihrer Einschätzung erfasst. Es wird unterschieden zwischen:

- personenbezogenem Fehlverhalten (z. B. Vorfahrtsmissachtung), dass den Fahrzeugführerinnen und Fahrzeugführern oder Fußgängerinnen und Fußgängern zugeordnet wird und
- allgemeinen Ursachen (z. B. Straßenglätte, Nebel).

Je Unfall können bis zu 8 Ursachen angegeben werden, je 3 personenbezogene Ursachen für die Hauptverursacherinnen und Hauptverursacher und eine weitere Beteiligte bzw. einen weiteren Beteiligten sowie 2 allgemeine Ursachen. Da oftmals mehr als eine Ursache zum Unfall führt, ist die Gesamtzahl der nachgewiesenen Ursachen i. d. R. größer als die Zahl der Unfälle selbst.

Verunglückte

Als **Verunglückte** zählen alle Personen, die bei einem Straßenverkehrsunfall getötet oder verletzt wurden. Dabei werden erfasst als

- **Getötete:** Personen, die sofort an der Unfallstelle oder innerhalb von 30 Tagen an den Unfallfolgen starben.
- **Schwerverletzte:** Personen, die unmittelbar zur stationären Behandlung (mindestens 24 Stunden) in ein Krankenhaus aufgenommen wurden.
- **Leichtverletzte:** alle übrigen Verletzten.

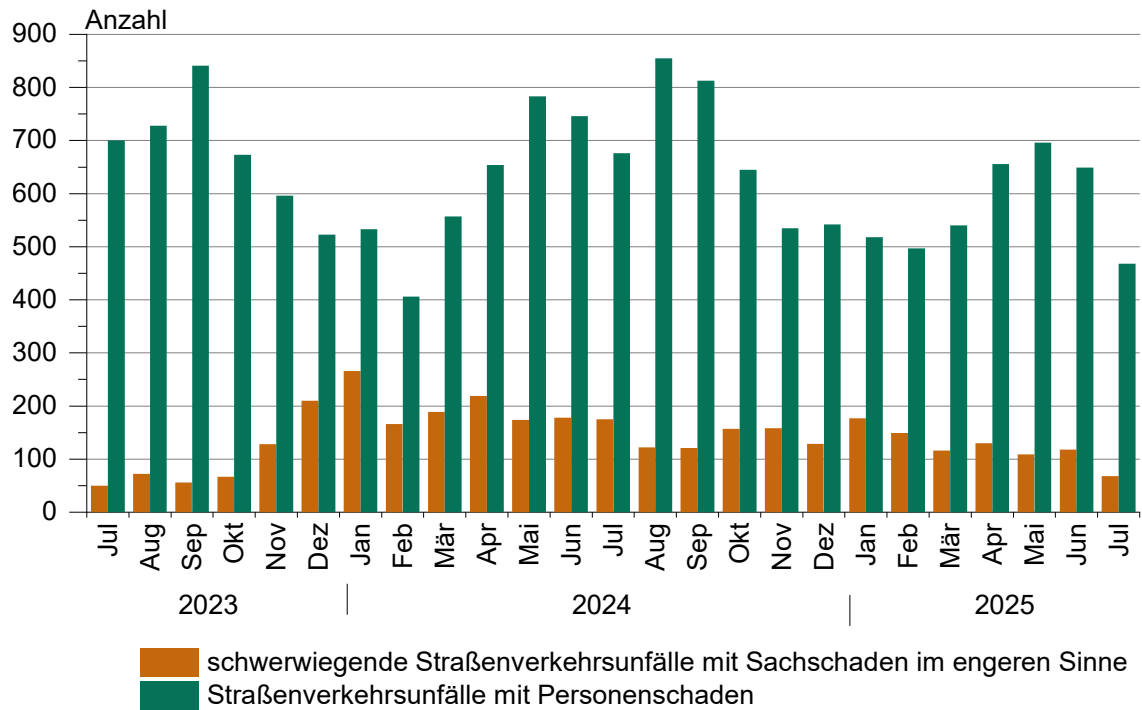
Abkürzungen

i. e. S. = im engeren Sinne

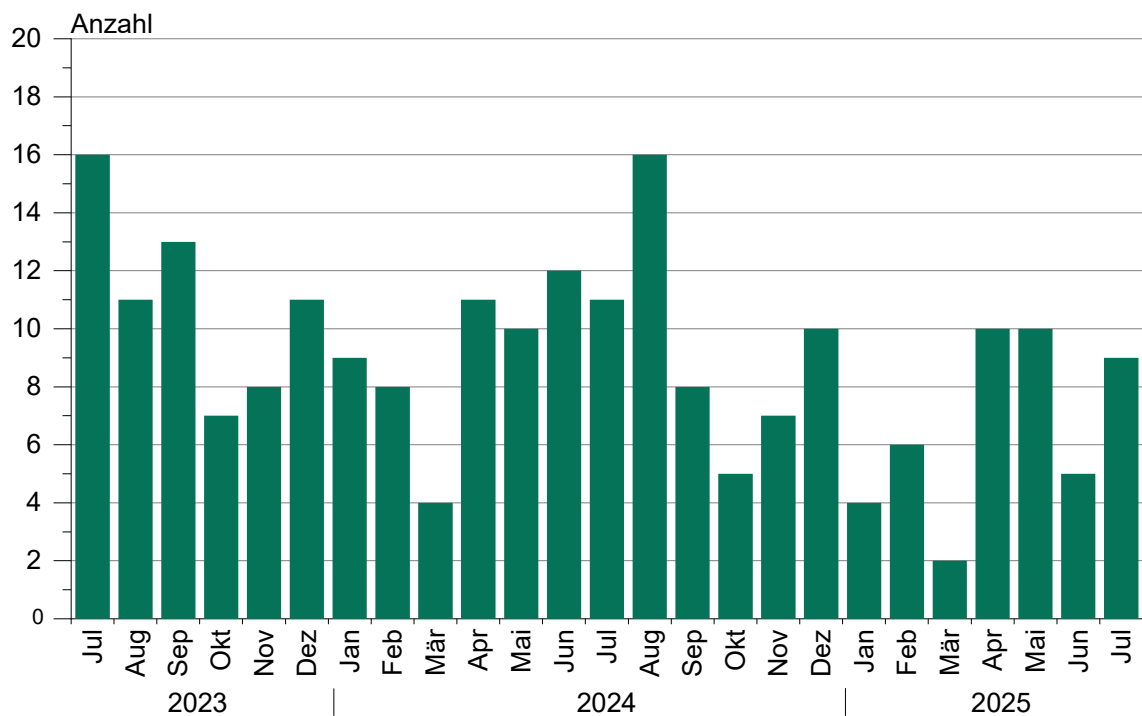
Zeichenerklärung

- = genau Null oder auf Null geändert
- = Zahlenwert unbekannt oder geheim zu halten
- x = Tabellenfach gesperrt, weil Aussage nicht sinnvoll
- ... = Angabe fällt später an

**1. Straßenverkehrsunfälle mit Personenschaden und schwerwiegende Straßenverkehrsunfälle mit Sachschaden im engeren Sinn
Juli 2023 bis Juli 2025**



**2. Bei Straßenverkehrsunfällen Getötete
Juli 2023 bis Juli 2025**



1. Entwicklung der Straßenverkehrsunfälle in Sachsen-Anhalt

Jahr [*] Monat [*]	Polizeilich erfasste Unfälle insgesamt	Davon mit					Verun- glückte insgesamt	Davon		
		Personen-	Sach-	davon				Getötete	Schwer-	Leicht-
				schwerwiegende Unfälle		übrige Sach- schadens- unfälle				
		schaden	mit Sach- schaden (i. e. S.)	sonst.Unfälle unter d. Einfluss berauschender Mittel	Verun- glückte insgesamt			Getötete	Schwer-	Leicht-
2015	74 376	8 213	66 163	2 430	452	63 281	10 635	145	2 432	8 058
2016	75 213	8 162	67 051	2 019	498	64 534	10 646	133	2 378	8 135
2017	75 111	8 055	67 056	1 551	424	65 081	10 535	132	2 428	7 975
2018	73 503	7 955	65 548	1 363	463	63 722	10 443	140	2 318	7 985
2019	75 022	7 903	67 119	1 275	435	65 409	10 207	137	2 290	7 780
2020	65 605	7 053	58 552	1 015	477	57 060	9 011	123	1 971	6 917
2021	66 841	6 764	60 077	990	433	58 654	8 727	113	1 865	6 749
2022	67 441	7 603	59 838	975	488	58 375	9 789	152	1 894	7 743
2023	69 325	7 684	61 641	997	447	60 197	9 909	130	1 757	8 022
2024	71 054	7 745	63 309	2 054	507	60 748	9 969	111	1 665	8 193
2023 Januar	5 174	501	4 673	88	28	4 557	636	6	121	509
Februar	4 759	471	4 288	64	31	4 193	647	7	110	530
März	5 515	568	4 947	73	40	4 834	739	10	111	618
April	5 698	543	5 155	84	34	5 037	708	15	128	565
Mai	6 100	727	5 373	60	42	5 271	892	16	165	711
Juni	6 111	813	5 298	45	39	5 214	1 042	10	178	854
Juli	5 478	700	4 778	50	38	4 690	906	16	188	702
August	5 990	728	5 262	72	47	5 143	943	11	167	765
September	6 247	841	5 406	56	37	5 313	1 058	13	212	833
Oktober	6 003	673	5 330	67	40	5 223	866	7	138	721
November	6 514	596	5 918	128	38	5 752	768	8	134	626
Dezember	5 736	523	5 213	210	33	4 970	704	11	105	588
2024 Januar	5 777	533	5 244	266	42	4 936	719	9	112	598
Februar	4 803	406	4 397	166	25	4 206	518	8	68	442
März	5 428	557	4 871	189	36	4 646	711	4	133	574
April	6 143	654	5 489	219	48	5 222	849	11	133	705
Mai	6 191	783	5 408	174	48	5 186	1007	10	157	840
Juni	5 928	746	5 182	178	39	4 965	946	12	178	756
Juli	5 679	676	5 003	175	50	4 778	867	11	157	699
August	6 517	855	5 662	122	47	5 493	1093	16	204	873
September	6 441	813	5 628	121	37	5 470	1 022	8	165	849
Oktober	6 559	645	5 914	157	47	5 710	816	5	132	679
November	5 929	535	5 394	158	49	5 187	672	7	113	552
Dezember	5 659	542	5 117	129	39	4 949	749	10	113	626
2025 Januar	5 303	518	4 785	177	34	4 574	660	4	95	561
Februar	5 000	497	4 503	149	37	4 317	671	6	107	558
März	5 433	540	4 893	116	39	4 738	687	2	114	571
April	5 888	656	5 232	130	41	5 061	872	10	153	709
Mai	5 772	696	5 076	109	34	4 933	892	10	191	691
Juni	5 342	649	4 693	118	27	4 548	853	5	126	722
Juli	3 838	468	3 370	68	22	3 280	656	9	113	534
August
September
Oktober
November
Dezember
2025 Januar–Juli	36 576	4 024	32 552	867	234	31 451	5 291	46	899	4 346
Veränderung gegenüber gleichen Monat des Vorjahres um %	-32,4	-30,8	-32,6	-61,1	-56,0	-31,4	-24,3	X	-28,0	-23,6
Veränderung gegenüber gleichen Zeitraum des Vorjahres um %	-8,4	-7,6	-8,5	-36,6	-18,8	-7,3	-5,8	-29,2	-4,2	-5,8

2025 vorläufige Ergebnisse, einschl. Nachmeldungen

2. Straßenverkehrsunfälle und Verunglückte nach Unfallkategorien und Unfallfolgen

2.1 Straßenverkehrsunfälle und Verunglückte nach Unfallkategorien und Unfallfolgen im aktuellen Berichtsmonat

Gegenstand der Nachweisung	Insgesamt	Unfälle mit Personenschaden	Verunglückte				Schwerw. Unfälle mit Sachschaden (i. e. S.)	Sonstige Unfälle unter dem Einfluss berausch. Mittel	Übrige Sachschadensunfälle
			insgesamt	Getötete	Schwer-	Leicht-			
					verletzte				
Juli 2025									
alle Unfälle									
Innerhalb von Ortschaften	2 426	306	371	4	47	320	36	16	2 068
Außerhalb von Ortschaften, ohne Autobahn	1 037	106	147	4	41	102	.	.	918
Auf Autobahnen	375	56	138	1	25	112	.	.	294
Innerhalb und außerhalb von Ortschaften	3 838	468	656	9	113	534	68	22	3 280
Gegenüber Vorjahr	5 679	676	867	11	157	699	175	50	4 778
Veränderung um %	-32,4	-30,8	-24,3	X	-28,0	-23,6	-61,1	-56,0	-31,4
darunter: Alkoholunfälle									
Innerhalb von Ortschaften	26	10	10	-	2	8	-	16	X
Außerhalb von Ortschaften, ohne Autobahn	6	4	6	-	3	3	.	.	X
Auf Autobahnen	6	1	1	-	1	-	.	.	X
Innerhalb und außerhalb von Ortschaften	38	15	17	-	6	11	2	21	X
Gegenüber Vorjahr	99	44	52	3	18	31	14	41	X
Veränderung um %	-61,6	-65,9	-67,3	X	X	-64,5	X	-48,8	X

2.2 Straßenverkehrsunfälle und Verunglückte nach Unfallkategorien und Unfallfolgen im aktuellen Berichtszeitraum

Gegenstand der Nachweisung	Insgesamt	Unfälle mit Personenschaden	Verunglückte				Schwerw. Unfälle mit Sachschaden (i. e. S.)	Sonstige Unfälle unter dem Einfluss berausch. Mittel	Übrige Sachschadensunfälle
			insgesamt	Getötete	Schwer-	Leicht-			
					verletzte				
Januar–Juli 2025									
alle Unfälle									
Innerhalb von Ortschaften	24 016	2 702	3 239	16	444	2 779	501	193	20 620
Außerhalb von Ortschaften, ohne Autobahn	9 885	963	1 421	23	332	1 066	219	25	8 678
Auf Autobahnen	2 675	359	631	7	123	501	147	16	2 153
Innerhalb und außerhalb von Ortschaften	36 576	4 024	5 291	46	899	4 346	867	234	31 451
Gegenüber Vorjahr	39 949	4 355	5 617	65	938	4 614	1 367	288	33 939
Veränderung um %	-8,4	-7,6	-5,8	-29,2	-4,2	-5,8	-36,6	-18,8	-7,3
darunter: Alkoholunfälle									
Innerhalb von Ortschaften	374	159	176	-	44	132	47	168	X
Außerhalb von Ortschaften, ohne Autobahn	95	55	75	1	23	51	19	21	X
Auf Autobahnen	33	8	12	-	5	7	12	13	X
Innerhalb und außerhalb von Ortschaften	502	222	263	1	72	190	78	202	X
Gegenüber Vorjahr	615	253	299	8	88	203	127	235	X
Veränderung um %	-18,4	-12,3	-12,0	X	-18,2	-6,4	-38,6	-14,0	X

3. Straßenverkehrsunfälle und Verunglückte nach Straßenkategorien

3.1 Straßenverkehrsunfälle und Verunglückte nach Straßenkategorien im aktuellen Berichtsmonat

Straßen- kategorie	Unfälle mit Personen- schaden	Verunglückte			Unfälle mit Personen- schaden	Verunglückte			Zu- bzw. Abnahme (-)			
		Getötete	Schwer- verletzte	Leicht-		Getötete	Schwer- verletzte	Leicht-	Unfälle mit Personen- schaden	Getötete	Schwer- verletzte	Leicht-
Ortslage	Juli 2025				Juli 2024				Veränderung gegenüber Vorjahr			
	Anzahl								um %			
Autobahnen	56	1	25	112	50	1	17	64	12,0	-	47,1	75,0
Bundesstraßen innerorts	93	1	21	107	108	2	29	117	-13,9	X	-27,6	-8,5
außerorts	54	-	6	66	40	-	7	42	35,0	-	X	57,1
Landesstraßen innerorts	39	1	15	41	68	2	22	75	-42,6	X	-31,8	-45,3
außerorts	76	4	24	72	91	6	22	103	-16,5	X	9,1	-30,1
Kreisstraßen innerorts	36	2	9	31	37	1	9	44	-2,7	X	-	-29,5
außerorts	40	2	15	41	54	5	13	59	-25,9	X	15,4	-30,5
Kreisstraßen innerorts	28	1	13	20	44	1	21	39	-36,4	-	-38,1	-48,7
außerorts	10	-	6	6	14	-	3	21	-28,6	-	X	X
Andere Straßen innerorts	18	1	7	14	30	1	18	18	-40,0	-	X	-22,2
außerorts	215	2	30	223	383	1	68	376	-43,9	X	-55,9	-40,7
innerorts	206	2	26	217	369	1	66	363	-44,2	X	-60,6	-40,2
außerorts	9	-	4	6	14	-	2	13	X	-	X	X
Insgesamt	468	9	113	534	676	11	157	699	-30,8	X	-28,0	-23,6
innerorts	306	4	47	320	460	2	85	470	-33,5	X	-44,7	-31,9
außerorts	162	5	66	214	216	9	72	229	-25,0	X	-8,3	-6,6

3.2 Straßenverkehrsunfälle und Verunglückte nach Straßenkategorien im aktuellen Berichtszeitraum

Straßen- kategorie	Unfälle mit Personen- schaden	Verunglückte			Unfälle mit Personen- schaden	Verunglückte			Zu- bzw. Abnahme (-)			
		Getötete	Schwer- verletzte	Leicht-		Getötete	Schwer- verletzte	Leicht-	Unfälle mit Personen- schaden	Getötete	Schwer- verletzte	Leicht-
Ortslage	Januar–Juli 2025				Januar–Juli 2024				Veränderung gegenüber Vorjahr			
	Anzahl								um %			
Autobahnen	359	7	123	501	351	15	111	474	2,3	X	10,8	5,7
Bundesstraßen innerorts	735	10	180	879	796	17	197	902	-7,7	-41,2	-8,6	-2,5
außerorts	374	1	62	422	354	3	49	391	5,6	X	26,5	7,9
Landesstraßen innerorts	361	9	118	457	442	14	148	511	-18,3	X	-20,3	-10,6
außerorts	630	14	195	641	643	18	169	676	-2,0	-22,2	15,4	-5,2
Kreisstraßen innerorts	279	8	61	279	283	6	50	298	-1,4	X	22,0	-6,4
außerorts	351	6	134	362	360	12	119	378	-2,5	X	12,6	-4,2
Kreisstraßen innerorts	248	6	65	252	257	8	102	235	-3,5	X	-36,3	7,2
außerorts	84	1	13	97	72	2	20	73	16,7	X	-35,0	32,9
Andere Straßen innerorts	164	5	52	155	185	6	82	162	-11,4	X	-36,6	-4,3
außerorts	2 052	9	336	2 073	2 308	7	359	2 327	-11,1	X	-6,4	-10,9
innerorts	1 965	6	308	1 981	2 205	5	329	2 230	-10,9	X	-6,4	-11,2
außerorts	87	3	28	92	103	2	30	97	-15,5	X	-6,7	-5,2
Insgesamt	4 024	46	899	4 346	4 355	65	938	4 614	-7,6	-29,2	-4,2	-5,8
innerorts	2 702	16	444	2 779	2 914	16	448	2 992	-7,3	-	-0,9	-7,1
außerorts	1 322	30	455	1 567	1 441	49	490	1 622	-8,3	-38,8	-7,1	-3,4

4. Straßenverkehrsunfälle und Verunglückte nach Unfalltypen

4.1 Straßenverkehrsunfälle und Verunglückte nach Unfalltypen im aktuellen Berichtsmonat

Unfalltyp Ortslage	Unfälle mit Per- sonen- schaden	Verunglückte			Unfälle mit Per- sonen- schaden	Verunglückte			Zu- bzw. Abnahme (-)			
		Getö- tete	Schwer- verletzte	Leicht- verletzte		Getö- tete	Schwer- verletzte	Leicht- verletzte	Unfälle mit Personen- schaden	Getö- tete	Schwer- verletzte	Leicht- verletzte
Anzahl									um %			
Fahrunfall	111	3	36	90	166	8	61	134	-33,1	X	-41,0	-32,8
innerorts	60	2	14	51	93	1	27	72	-35,5	X	-48,1	-29,2
außerorts	51	1	22	39	73	7	34	62	-30,1	X	-35,3	-37,1
Abbiege-Unfall	55	-	10	66	87	-	14	107	-36,8	-	-28,6	-38,3
innerorts	42	-	6	44	72	-	10	84	-41,7	-	X	-47,6
außerorts	13	-	4	22	15	-	4	23	-13,3	-	-	-4,3
Einbiegen/Kreuzenunfall	110	-	24	115	140	-	22	156	-21,4	-	9,1	-26,3
innerorts	93	-	16	100	115	-	15	127	-19,1	-	6,7	-21,3
außerorts	17	-	8	15	25	-	7	29	-32,0	-	X	-48,3
Überschreitenunfall	19	1	2	19	27	2	7	24	-29,6	X	X	-20,8
innerorts	18	-	2	18	26	1	7	23	-30,8	X	X	-21,7
außerorts	1	1	-	1	1	1	-	1	-	-	-	-
Unfall durch ruhenden Verkehr	12	-	-	13	16	-	3	13	-25,0	-	X	-
innerorts	12	-	-	13	15	-	3	12	-20,0	-	X	8,3
außerorts	-	-	-	-	1	-	-	1	X	-	-	X
Unfall im Längsverkehr	109	3	25	185	136	1	20	173	-19,9	X	25,0	6,9
innerorts	47	-	3	63	69	-	5	86	-31,9	-	X	-26,7
außerorts	62	3	22	122	67	1	15	87	-7,5	X	46,7	40,2
Sonstiger Unfall	52	2	16	46	104	-	30	92	-50,0	X	-46,7	-50,0
innerorts	34	2	6	31	70	-	18	66	-51,4	X	X	-53,0
außerorts	18	-	10	15	34	-	12	26	-47,1	-	-16,7	-42,3
Insgesamt	468	9	113	534	676	11	157	699	-30,8	X	-28,0	-23,6
innerorts	306	4	47	320	460	2	85	470	-33,5	X	-44,7	-31,9
außerorts	162	5	66	214	216	9	72	229	-25,0	X	-8,3	-6,6

4.2 Straßenverkehrsunfälle und Verunglückte nach Unfalltypen im aktuellen Berichtszeitraum

Unfalltyp Ortslage	Unfälle mit Per- sonen- schaden	Verunglückte			Unfälle mit Per- sonen- schaden	Verunglückte			Zu- bzw. Abnahme (-)			
		Getö- tete	Schwer- verletzte	Leicht-		Getö- tete	Schwer- verletzte	Leicht-	Unfälle mit Personen- schaden	Getö- tete	Schwer- verletzte	Leicht-
Anzahl					um %							
Fahrunfall	914	16	271	775	969	31	296	822	-5,7	-48,4	-8,4	-5,7
innerorts	471	7	107	401	485	11	105	409	-2,9	X	1,9	-2,0
außerorts	443	9	164	374	484	20	191	413	-8,5	X	-14,1	-9,4
Abbiege-Unfall	497	2	96	579	557	3	107	651	-10,8	X	-10,3	-11,1
innerorts	377	-	54	399	427	2	61	473	-11,7	X	-11,5	-15,6
außerorts	120	2	42	180	130	1	46	178	-7,7	X	-8,7	1,1
Einbiegen/Kreuzenunfall	861	3	178	944	936	7	156	1 055	-8,0	X	14,1	-10,5
innerorts	717	1	125	755	778	2	100	837	-7,8	X	25,0	-9,8
außerorts	144	2	53	189	158	5	56	218	-8,9	X	-5,4	-13,3
Überschreitenunfall	200	6	47	176	206	3	50	177	-2,9	X	-6,0	-0,6
innerorts	194	4	46	171	194	1	45	168	-	X	2,2	1,8
außerorts	6	2	1	5	12	2	5	9	X	-	X	X
Unfall durch ruhenden Verkehr	140	1	17	144	140	2	31	126	-	X	-45,2	14,3
innerorts	138	1	17	139	125	-	22	117	10,4	X	-22,7	18,8
außerorts	2	-	-	5	15	2	9	9	X	X	X	X
Unfall im Längsverkehr	954	14	206	1 288	1 019	16	176	1 296	-6,4	-12,5	17,0	-0,6
innerorts	491	-	50	612	542	-	44	648	-9,4	-	13,6	-5,6
außerorts	463	14	156	676	477	16	132	648	-2,9	-12,5	18,2	4,3
Sonstiger Unfall	458	4	84	440	528	3	122	487	-13,3	X	-31,1	-9,7
innerorts	314	3	45	302	363	-	71	340	-13,5	X	-36,6	-11,2
außerorts	144	1	39	138	165	3	51	147	-12,7	X	-23,5	-6,1
Insgesamt	4 024	46	899	4 346	4 355	65	938	4 614	-7,6	-29,2	-4,2	-5,8
innerorts	2 702	16	444	2 779	2 914	16	448	2 992	-7,3	-	-0,9	-7,1
außerorts	1 322	30	455	1 567	1 441	49	490	1 622	-8,3	-38,8	-7,1	-3,4

5. Straßenverkehrsunfälle und Verunglückte nach Unfallarten

Unfallart Ortslage	Unfälle mit Per- sonen- schaden	Verunglückte			Unfälle mit Per- sonen- schaden	Verunglückte			Zu- bzw. Abnahme (-)			
		Getö- tete	Schwer-	Leicht-		Getö- tete	Schwer-	Leicht-	Unfälle mit Personen- schaden	Getö- tete	Schwer-	Leicht-
			verletzte				verletzte				verletzte	
		Juli 2025				Juli 2024				Veränderung gegenüber Vorjahr		
Anzahl								um %				
Zusammenstoß m. and. Fahrzeug, das anfährt, anhält	29	-	4	31	38	-	6	33	-23,7	-	X	-6,1
innerorts	25	-	3	25	30	-	3	27	-16,7	-	-	-7,4
außerorts	4	-	1	6	8	-	3	6	X	-	X	-
vorausfährt o. wartet	64	1	14	129	79	1	11	114	-19,0	-	27,3	13,2
innerorts	28	-	3	36	40	-	3	62	-30,0	-	-	-41,9
außerorts	36	1	11	93	39	1	8	52	-7,7	-	X	78,8
seitlich in gleicher Richtung fährt	34	-	6	41	26	-	9	25	30,8	-	X	64,0
innerorts	19	-	2	22	14	-	1	14	35,7	-	X	57,1
außerorts	15	-	4	19	12	-	8	11	25,0	-	X	72,7
entgegenkommt	26	1	8	38	36	2	7	46	-27,8	X	X	-17,4
innerorts	14	-	-	24	23	-	4	28	-39,1	-	X	-14,3
außerorts	12	1	8	14	13	2	3	18	-7,7	X	X	-22,2
einbiegt oder kreuzt	136	-	28	147	188	-	32	225	-27,7	-	-12,5	-34,7
innerorts	112	-	17	120	155	-	21	180	-27,7	-	-19,0	-33,3
außerorts	24	-	11	27	33	-	11	45	-27,3	-	-	-40,0
Zusammenstoß Fahrzeug/Fußgänger/-in	25	1	2	26	41	2	10	36	-39,0	X	X	-27,8
innerorts	23	-	2	24	39	1	10	34	-41,0	X	X	-29,4
außerorts	2	1	-	2	2	1	-	2	-	-	-	-
Aufprall auf Hindernis	13	1	3	10	20	-	6	16	-35,0	X	X	-37,5
innerorts	5	-	1	4	7	-	2	5	X	-	X	X
außerorts	8	1	2	6	13	-	4	11	X	X	X	X
Abk. v. Fahrbahn n. rechts	44	1	20	36	78	1	26	74	-43,6	-	-23,1	-51,4
innerorts	10	-	1	11	30	-	9	26	-66,7	-	X	-57,7
außerorts	34	1	19	25	48	1	17	48	-29,2	-	11,8	-47,9
Abk. v. Fahrbahn n. links	26	2	9	18	45	5	17	34	-42,2	X	X	-47,1
innerorts	9	2	2	6	16	1	7	11	X	X	X	X
außerorts	17	-	7	12	29	4	10	23	-41,4	X	X	-47,8
Unfall anderer Art	71	2	19	58	125	-	33	96	-43,2	X	-42,4	-39,6
innerorts	61	2	16	48	106	-	25	83	-42,5	X	-36,0	-42,2
außerorts	10	-	3	10	19	-	8	13	-47,4	-	X	-23,1
Insgesamt	468	9	113	534	676	11	157	699	-30,8	X	-28,0	-23,6
innerorts	306	4	47	320	460	2	85	470	-33,5	X	-44,7	-31,9
außerorts	162	5	66	214	216	9	72	229	-25,0	X	-8,3	-6,6

im aktuellen Berichtsmonat und -zeitraum

Unfälle mit Personenschaden	Verunglückte			Unfälle mit Personenschaden	Verunglückte			Zu- bzw. Abnahme (-)			Unfallart Ortslage	
	Getötete	Schwer-	Leicht-		Getötete	Schwer-	Leicht-	Unfälle mit Personenschaden	Getötete	Schwer-		Leicht-
		verletzte				verletzte				verletzte		
Januar–Juli 2025				Januar–Juli 2024				Veränderung gegenüber Vorjahr				
Anzahl								um %				
250	2	31	285	267	2	46	268	-6,4	-	-32,6	6,3	Zusammenstoß m. and. Fahrzeug, das anfährt, anhält
218	1	23	240	214	-	25	212	1,9	X	-8,0	13,2	innerorts
32	1	8	45	53	2	21	56	-39,6	X	X	-19,6	außerorts
553	2	81	798	613	7	87	823	-9,8	X	-6,9	-3,0	vorausfährt o. wartet
296	-	24	376	341	-	23	435	-13,2	-	4,3	-13,6	innerorts
257	2	57	422	272	7	64	388	-5,5	X	-10,9	8,8	außerorts
232	2	54	277	240	1	52	279	-3,3	X	3,8	-0,7	seitlich in gleicher Richtung fährt
121	-	20	131	125	-	16	130	-3,2	-	25,0	0,8	innerorts
111	2	34	146	115	1	36	149	-3,5	X	-5,6	-2,0	außerorts
244	8	89	310	260	12	88	320	-6,2	X	1,1	-3,1	entgegenkommt
140	-	28	173	162	1	33	188	-13,6	X	-15,2	-8,0	innerorts
104	8	61	137	98	11	55	132	6,1	X	10,9	3,8	außerorts
1 109	4	226	1 255	1 216	9	215	1 402	-8,8	X	5,1	-10,5	einbiegt oder kreuzt
904	1	144	965	985	4	128	1 081	-8,2	X	12,5	-10,7	innerorts
205	3	82	290	231	5	87	321	-11,3	X	-5,7	-9,7	außerorts
284	6	62	254	300	3	62	266	-5,3	X	-	-4,5	Zusammenstoß Fahrzeug/Fußgänger/-in
270	3	57	244	281	1	57	250	-3,9	X	-	-2,4	innerorts
14	3	5	10	19	2	5	16	-26,3	X	-	-37,5	außerorts
76	1	8	72	77	1	19	67	-1,3	-	X	7,5	Aufprall auf Hindernis
23	-	3	21	25	1	6	18	-8,0	X	X	16,7	innerorts
53	1	5	51	52	-	13	49	1,9	X	X	4,1	außerorts
408	7	137	357	463	10	156	397	-11,9	X	-12,2	-10,1	Abk. v. Fahrbahn n. rechts
119	1	29	111	150	1	39	131	-20,7	-	-25,6	-15,3	innerorts
289	6	108	246	313	9	117	266	-7,7	X	-7,7	-7,5	außerorts
272	7	86	226	258	15	71	235	5,4	X	21,1	-3,8	Abk. v. Fahrbahn n. links
100	3	21	83	82	4	19	75	22,0	X	10,5	10,7	innerorts
172	4	65	143	176	11	52	160	-2,3	X	25,0	-10,6	außerorts
596	7	125	512	661	5	142	557	-9,8	X	-12,0	-8,1	Unfall anderer Art
511	7	95	435	549	4	102	472	-6,9	X	-6,9	-7,8	innerorts
85	-	30	77	112	1	40	85	-24,1	X	-25,0	-9,4	außerorts
4 024	46	899	4 346	4 355	65	938	4 614	-7,6	-29,2	-4,2	-5,8	Insgesamt
2 702	16	444	2 779	2 914	16	448	2 992	-7,3	-	-0,9	-7,1	innerorts
1 322	30	455	1 567	1 441	49	490	1 622	-8,3	-38,8	-7,1	-3,4	außerorts

6. Straßenverkehrsunfälle und Verunglückte nach Tagesdatum und Ortslage im aktuellen Berichtsmonat

Tagesdatum	Unfälle mit Personenschaden	Davon mit			Verunglückte			Unfälle mit schwerwiegender Sachschaden (i. e. S.)*	Unfälle mit Personen- u.
		Getöteten	Schwer- verletzten	Leicht-	Getötete	Schwer- verletzte	Leicht-		
Juli 2025									
innerhalb von Ortschaften									
1. Dienstag	19	2	2	15	2	2	20	2	21
2. Mittwoch	14	-	1	13	-	1	16	1	15
3. Donnerstag	12	1	3	8	1	4	10	1	13
4. Freitag	13	-	2	11	-	2	14	2	15
5. Samstag	8	-	-	8	-	-	10	-	8
6. Sonntag	3	-	-	3	-	-	5	-	3
7. Montag	12	-	1	11	-	1	12	3	15
8. Dienstag	11	-	5	6	-	5	6	1	12
9. Mittwoch	3	-	1	2	-	1	2	1	4
10. Donnerstag	18	-	2	16	-	2	17	1	19
11. Freitag	12	-	1	11	-	1	12	1	13
12. Samstag	4	1	-	3	1	1	3	-	4
13. Sonntag	7	-	2	5	-	2	5	-	7
14. Montag	15	-	1	14	-	1	18	1	16
15. Dienstag	7	-	-	7	-	-	9	1	8
16. Mittwoch	14	-	-	14	-	-	15	4	18
17. Donnerstag	12	-	3	9	-	4	14	2	14
18. Freitag	3	-	1	2	-	1	2	3	6
19. Samstag	6	-	2	4	-	2	4	1	7
20. Sonntag	8	-	1	7	-	1	9	1	9
21. Montag	10	-	2	8	-	2	8	1	11
22. Dienstag	12	-	2	10	-	2	11	2	14
23. Mittwoch	11	-	2	9	-	2	12	2	13
24. Donnerstag	7	-	1	6	-	1	11	2	9
25. Freitag	12	-	1	11	-	1	14	-	12
26. Samstag	14	-	2	12	-	2	20	-	14
27. Sonntag	6	-	1	5	-	1	6	1	7
28. Montag	10	-	-	10	-	-	12	-	10
29. Dienstag	9	-	4	5	-	4	9	1	10
30. Mittwoch	8	-	-	8	-	-	9	1	9
31. Donnerstag	6	-	1	5	-	1	5	-	6
Insgesamt	306	4	44	258	4	47	320	36	342
außerhalb von Ortschaften, einschließlich Autobahn									
1. Dienstag	11	1	3	7	1	4	11	1	12
2. Mittwoch	5	1	1	3	1	1	28	1	6
3. Donnerstag	5	-	1	4	-	2	5	-	5
4. Freitag	4	-	1	3	-	2	4	1	5
5. Samstag	6	-	2	4	-	3	8	-	6
6. Sonntag	6	-	1	5	-	1	8	-	6
7. Montag	7	-	2	5	-	5	7	4	11
8. Dienstag	-	-	-	-	-	-	-	-	-
9. Mittwoch	2	-	1	1	-	1	1	1	3
10. Donnerstag	6	-	3	3	-	4	4	-	6
11. Freitag	5	1	-	4	1	1	6	1	6
12. Samstag	5	-	2	3	-	4	5	2	7
13. Sonntag	4	-	-	4	-	-	13	2	6
14. Montag	9	-	5	4	-	5	11	2	11
15. Dienstag	5	-	1	4	-	1	10	1	6
16. Mittwoch	7	-	2	5	-	2	6	3	10
17. Donnerstag	3	-	1	2	-	1	2	3	6
18. Freitag	5	-	3	2	-	4	2	-	5
19. Samstag	7	-	2	5	-	2	9	1	8
20. Sonntag	8	-	2	6	-	3	7	1	9
21. Montag	2	-	1	1	-	1	2	2	4
22. Dienstag	10	-	4	6	-	4	12	2	12
23. Mittwoch	6	1	2	3	1	2	7	-	6
24. Donnerstag	3	-	2	1	-	2	2	1	4
25. Freitag	7	-	3	4	-	3	18	-	7
26. Samstag	6	-	1	5	-	1	9	1	7
27. Sonntag	6	-	1	5	-	1	6	1	7
28. Montag	1	-	-	1	-	-	1	-	1
29. Dienstag	4	-	2	2	-	2	3	-	4
30. Mittwoch	4	-	2	2	-	2	6	1	5
31. Donnerstag	3	1	1	1	1	2	1	-	3
Insgesamt	162	5	52	105	5	66	214	32	194

*schwerwiegender Unfall mit Sachschaden (im engeren Sinne)

Noch: 6. Straßenverkehrsunfälle und Verunglückte nach Tagesdatum und Ortslage im aktuellen Berichtsmonat

Tagesdatum	Unfälle mit Personen- schaden	Davon mit			Verunglückte			Unfälle mit mit	Unfälle mit Personen- u. schwerwiegender Sachschaden (i. e. S.) [*]
		Getöteten	Schwer-	Leicht-	Getötete	Schwer-	Leicht-		
Ortslage			verletzten				verletzte		
Juli 2025									
innerhalb und außerhalb von Ortschaften									
1. Dienstag	30	3	5	22	3	6	31	3	33
2. Mittwoch	19	1	2	16	1	2	44	2	21
3. Donnerstag	17	1	4	12	1	6	15	1	18
4. Freitag	17	-	3	14	-	4	18	3	20
5. Samstag	14	-	2	12	-	3	18	-	14
6. Sonntag	9	-	1	8	-	1	13	-	9
7. Montag	19	-	3	16	-	6	19	7	26
8. Dienstag	11	-	5	6	-	5	6	1	12
9. Mittwoch	5	-	2	3	-	2	3	2	7
10. Donnerstag	24	-	5	19	-	6	21	1	25
11. Freitag	17	1	1	15	1	2	18	2	19
12. Samstag	9	1	2	6	1	5	8	2	11
13. Sonntag	11	-	2	9	-	2	18	2	13
14. Montag	24	-	6	18	-	6	29	3	27
15. Dienstag	12	-	1	11	-	1	19	2	14
16. Mittwoch	21	-	2	19	-	2	21	7	28
17. Donnerstag	15	-	4	11	-	5	16	5	20
18. Freitag	8	-	4	4	-	5	4	3	11
19. Samstag	13	-	4	9	-	4	13	2	15
20. Sonntag	16	-	3	13	-	4	16	2	18
21. Montag	12	-	3	9	-	3	10	3	15
22. Dienstag	22	-	6	16	-	6	23	4	26
23. Mittwoch	17	1	4	12	1	4	19	2	19
24. Donnerstag	10	-	3	7	-	3	13	3	13
25. Freitag	19	-	4	15	-	4	32	-	19
26. Samstag	20	-	3	17	-	3	29	1	21
27. Sonntag	12	-	2	10	-	2	12	2	14
28. Montag	11	-	-	11	-	-	13	-	11
29. Dienstag	13	-	6	7	-	6	12	1	14
30. Mittwoch	12	-	2	10	-	2	15	2	14
31. Donnerstag	9	1	2	6	1	3	6	-	9
Insgesamt	468	9	96	363	9	113	534	68	536
auf Autobahnen									
1. Dienstag	4	-	2	2	-	2	5	1	5
2. Mittwoch	2	-	1	1	-	1	24	1	3
3. Donnerstag	1	-	-	1	-	-	1	-	1
4. Freitag	1	-	-	1	-	-	1	-	1
5. Samstag	1	-	-	1	-	-	5	-	1
6. Sonntag	3	-	-	3	-	-	5	-	3
7. Montag	2	-	1	1	-	4	1	3	5
8. Dienstag	-	-	-	-	-	-	-	-	-
9. Mittwoch	1	-	1	-	-	1	-	-	1
10. Donnerstag	2	-	1	1	-	1	1	-	2
11. Freitag	3	1	-	2	1	1	4	-	3
12. Samstag	2	-	1	1	-	1	3	2	4
13. Sonntag	3	-	-	3	-	-	12	2	5
14. Montag	4	-	2	2	-	2	9	1	5
15. Dienstag	2	-	1	1	-	1	1	-	2
16. Mittwoch	1	-	-	1	-	-	1	2	3
17. Donnerstag	1	-	1	-	-	1	-	1	2
18. Freitag	1	-	1	-	-	2	-	-	1
19. Samstag	1	-	1	-	-	1	1	1	2
20. Sonntag	1	-	1	-	-	2	-	1	2
21. Montag	-	-	-	-	-	-	-	2	2
22. Dienstag	6	-	2	4	-	2	7	1	7
23. Mittwoch	1	-	-	1	-	-	2	-	1
24. Donnerstag	-	-	-	-	-	-	-	1	1
25. Freitag	5	-	2	3	-	2	16	-	5
26. Samstag	1	-	-	1	-	-	2	1	2
27. Sonntag	3	-	-	3	-	-	4	-	3
28. Montag	1	-	-	1	-	-	1	-	1
29. Dienstag	-	-	-	-	-	-	-	-	-
30. Mittwoch	2	-	1	1	-	1	5	1	3
31. Donnerstag	1	-	-	1	-	-	1	-	1
Insgesamt	56	1	19	36	1	25	112	21	77

*schwerwiegender Unfall mit Sachschaden (im engeren Sinne)

7. Straßenverkehrsunfälle und Verunglückte nach Art der Verkehrsbeteiligung

Art der Verkehrsbeteiligung*	Unfälle mit Personenschaden	Verunglückte			Schwerw. Unfälle mit Sachschaden (i. e. S.)	Unfälle mit Personenschaden	Verunglückte			Schwerw. Unfälle mit Sachschaden (i. e. S.)
		Getötete	Schwer- verletzte	Leicht-			Getötete	Schwer- verletzte	Leicht-	
innerhalb von Ortschaften										
Unfälle zusammen	306	4	47	320	36	460	2	85	470	101
Darunter Unfälle mit Beteiligung von Fahrer(n)/-innen von:										
Krafträdern mit Versich.kennz.**	20	1	4	18	-	38	-	7	38	1
Elektrokleinstfahrzeugen	10	-	1	12	-	15	-	3	12	-
Krafträdern mit amtl. Kennzeichen***	18	-	5	15	1	42	-	15	31	2
Personenkraftwagen	205	2	25	224	34	291	1	43	326	96
Wohnmobilen	-	-	-	-	-	-	-	-	-	-
Bussen	2	-	2	2	1	5	-	2	4	2
Güterkraftfahrzeugen	38	-	5	39	5	38	1	4	46	15
dar.: Lastkraftwagen										
bis einschl. 3 500 kg****	25	-	4	26	3	29	-	4	34	10
über 3 500 kg****	10	-	1	11	-	6	-	-	7	3
Sattelzugmaschinen	3	-	-	3	2	2	-	-	4	2
Fahrrädern*****	140	1	25	129	-	194	-	30	173	1
Fußgänger(n)/-innen	26	-	2	27	-	47	1	11	41	1
außerhalb von Ortschaften, einschließlich Autobahn										
Unfälle zusammen	162	5	66	214	32	216	9	72	229	74
Darunter Unfälle mit Beteiligung von Fahrer(n)/-innen von:										
Krafträdern mit Versich.kennz.**	7	-	3	6	-	6	1	1	6	-
Elektrokleinstfahrzeugen	-	-	-	-	-	1	-	-	1	-
Krafträdern mit amtl. Kennzeichen***	20	1	6	17	-	31	3	13	20	3
Personenkraftwagen	124	2	52	160	29	157	5	47	188	66
Wohnmobilen	1	-	-	1	-	1	-	-	1	1
Bussen	2	-	-	25	-	-	-	-	-	-
Güterkraftfahrzeugen	36	1	19	56	7	45	2	15	48	19
dar.: Lastkraftwagen										
bis einschl. 3 500 kg****	12	-	4	18	2	17	1	6	20	7
über 3 500 kg****	5	1	2	3	-	8	-	3	8	3
Sattelzugmaschinen	19	-	13	35	5	23	1	8	23	10
Fahrrädern*****	15	1	6	9	-	22	1	12	11	-
Fußgänger(n)/-innen	2	1	-	2	-	2	1	-	2	-
innerhalb und außerhalb von Ortschaften										
Unfälle insgesamt	468	9	113	534	68	676	11	157	699	175
Darunter Unfälle mit Beteiligung von Fahrer(n)/-innen von:										
Krafträdern mit Versich.kennz.**	27	1	7	24	-	44	1	8	44	1
Elektrokleinstfahrzeugen	10	-	1	12	-	16	-	3	13	-
Krafträdern mit amtl. Kennzeichen***	38	1	11	32	1	73	3	28	51	5
Personenkraftwagen	329	4	77	384	63	448	6	90	514	162
Wohnmobilen	1	-	-	1	-	1	-	-	1	1
Bussen	4	-	2	27	1	5	-	2	4	2
Güterkraftfahrzeugen	74	1	24	95	12	83	3	19	94	34
dar.: Lastkraftwagen										
bis einschl. 3 500 kg****	37	-	8	44	5	46	1	10	54	17
über 3 500 kg****	15	1	3	14	-	14	-	3	15	6
Sattelzugmaschinen	22	-	13	38	7	25	1	8	27	12
Fahrrädern*****	155	2	31	138	-	216	1	42	184	1
Fußgänger(n)/-innen	28	1	2	29	-	49	2	11	43	1

*Die Tabelle enthält Mehrfachzählungen, da bei einem Unfall mehrere Verkehrsbeteiligungsarten beteiligt sein können.

** einschl. S-Pedelecs und drei- und leichten vierradrigen Kfz

*** einschl. drei- und schweren vierradrigen Kfz

**** ohne Lastkraftwagen mit Tankauflagen

***** einschl. Pedelecs

und Ortslage im aktuellen Berichtsmonat und -zeitraum

Unfälle mit Personenschaden	Verunglückte			Schwerw. Unfälle mit Sachschaden (i. e. S.)	Unfälle mit Personenschaden	Verunglückte			Schwerw. Unfälle mit Sachschaden (i. e. S.)	Art der Verkehrsbeteiligung *
	Getötete	Schwer-	Leicht-			Getötete	Schwer-	Leicht-		
		verletzte	verletzte							
Januar-Juli 2025					Januar-Juli 2024					
innerhalb von Ortschaften										
2 702	16	444	2 779	501	2 914	16	448	2 992	756	Unfälle zusammen
										Darunter Unfälle mit Beteiligung von Fahrer(n)/-innen von:
151	2	23	150	6	166	1	33	158	7	Krafträdern mit Versich.kennz.**
96	1	20	89	3	91	-	16	78	1	Elektrokleinstfahrzeugen
176	2	57	147	8	170	-	50	140	8	Krafträdern mit amtl. Kennzeichen***
1 936	7	279	2 074	480	2 086	7	274	2 260	736	Personenkraftwagen
2	-	-	4	1	5	1	1	5	1	Wohnmobilen
48	-	11	70	1	43	-	7	56	6	Bussen
236	3	34	247	81	265	5	38	292	104	Güterkraftfahrzeugen
										dar.: Lastkraftwagen
168	1	23	185	54	182	2	30	201	66	bis einschl. 3 500 kg****
37	1	6	38	13	39	-	3	46	22	über 3 500 kg****
29	1	5	23	13	43	2	4	45	13	Sattelzugmaschinen
1 105	4	181	1 003	3	1 193	6	173	1 075	1	Fahrrädern*****
324	4	65	300	-	335	1	69	298	2	Fußgänger(n)/-innen
außerhalb von Ortschaften, einschließlich Autobahn										
1 322	30	455	1 567	366	1 441	49	490	1 622	611	Unfälle zusammen
										Darunter Unfälle mit Beteiligung von Fahrer(n)/-innen von:
51	1	20	47	1	43	1	10	42	1	Krafträdern mit Versich.kennz.**
3	-	1	3	-	5	-	2	3	-	Elektrokleinstfahrzeugen
148	3	72	99	6	161	6	80	101	15	Krafträdern mit amtl. Kennzeichen***
1 040	20	347	1 322	339	1 126	34	371	1 382	544	Personenkraftwagen
5	-	2	7	-	5	-	-	10	4	Wohnmobilen
13	2	9	45	2	13	-	1	26	4	Bussen
285	9	104	340	93	293	17	100	318	158	Güterkraftfahrzeugen
										dar.: Lastkraftwagen
123	2	41	167	39	112	8	29	143	55	bis einschl. 3 500 kg****
40	2	15	43	18	63	6	25	69	37	über 3 500 kg****
145	5	58	157	40	141	10	53	133	81	Sattelzugmaschinen
91	5	30	70	1	100	5	38	69	-	Fahrrädern*****
14	3	5	10	-	24	2	7	19	-	Fußgänger(n)/-innen
innerhalb und außerhalb von Ortschaften										
4 024	46	899	4 346	867	4 355	65	938	4 614	1 367	Unfälle insgesamt
										Darunter Unfälle mit Beteiligung von Fahrer(n)/-innen von:
202	3	43	197	7	209	2	43	200	8	Krafträdern mit Versich.kennz.**
99	1	21	92	3	96	-	18	81	1	Elektrokleinstfahrzeugen
324	5	129	246	14	331	6	130	241	23	Krafträdern mit amtl. Kennzeichen***
2 976	27	626	3 396	819	3 212	41	645	3 642	1 280	Personenkraftwagen
7	-	2	11	1	10	1	1	15	5	Wohnmobilen
61	2	20	115	3	56	-	8	82	10	Bussen
521	12	138	587	174	558	22	138	610	262	Güterkraftfahrzeugen
										dar.: Lastkraftwagen
291	3	64	352	93	294	10	59	344	121	bis einschl. 3 500 kg****
77	3	21	81	31	102	6	28	115	59	über 3 500 kg****
174	6	63	180	53	184	12	57	178	94	Sattelzugmaschinen
1 196	9	211	1 073	4	1 293	11	211	1 144	1	Fahrrädern*****
338	7	70	310	-	359	3	76	317	2	Fußgänger(n)/-innen

*Die Tabelle enthält Mehrfachzählungen, da bei einem Unfall mehrere Verkehrsbeteiligungsarten beteiligt sein können.

**einschl. S-Pedelecs und drei- und leichten vierradrigen Kfz

***einschl. drei- und schweren vierradrigen Kfz

****ohne Lastkraftwagen mit Tankauflagen

*****einschl. Pedelecs

8. Straßenverkehrsunfälle und Verunglückte nach kreisfreien Städten und Landkreisen im aktuellen Berichtsmonat

Kreisfreie Stadt Landkreis Land Ortslage	Straßenverkehrsunfälle			Verunglückte			
	insgesamt*	mit Personen- schaden	schwer- wiegende Unfälle mit Sachschaden**	insgesamt	Getötete	Schwer-	Leicht-
						verletzte	
Juli 2025							
Dessau-Roßlau, kreisfreie Stadt	38	30	8	37	-	6	31
innerorts	30	26	4	33	-	6	27
außerorts ohne Autobahn	3	3	-	3	-	-	3
auf Autobahnen	5	1	4	1	-	-	1
Halle (Saale), kreisfreie Stadt	65	61	4	73	-	7	66
innerorts	62	58	4	68	-	7	61
außerorts ohne Autobahn	1	1	-	1	-	-	1
auf Autobahnen	2	2	-	4	-	-	4
Magdeburg, Landeshauptstadt, kreisfreie Stadt	70	61	9	74	-	11	63
innerorts	64	55	9	63	-	9	54
außerorts ohne Autobahn	3	3	-	3	-	-	3
auf Autobahnen	3	3	-	8	-	2	6
Altmarkkreis Salzwedel	1	1	-	1	-	1	-
innerorts	1	1	-	1	-	1	-
außerorts ohne Autobahn	-	-	-	-	-	-	-
auf Autobahnen	-	-	-	-	-	-	-
Anhalt-Bitterfeld, Landkreis	59	46	13	62	2	26	34
innerorts	34	26	8	31	1	8	22
außerorts ohne Autobahn	15	13	2	21	-	16	5
auf Autobahnen	10	7	3	10	1	2	7
Börde, Landkreis	43	34	9	52	1	8	43
innerorts	13	10	3	13	-	2	11
außerorts ohne Autobahn	15	13	2	18	1	4	13
auf Autobahnen	15	11	4	21	-	2	19
Burgenlandkreis	76	64	12	93	1	12	80
innerorts	44	36	8	50	1	5	44
außerorts ohne Autobahn	22	19	3	26	-	3	23
auf Autobahnen	10	9	1	17	-	4	13
Harz, Landkreis	88	76	12	91	3	15	73
innerorts	62	51	11	60	2	4	54
außerorts ohne Autobahn	20	20	-	24	1	6	17
auf Autobahnen	6	5	1	7	-	5	2
Jerichower Land, Landkreis	7	5	2	28	-	2	26
innerorts	-	-	-	-	-	-	-
außerorts ohne Autobahn	2	2	-	2	-	1	1
auf Autobahnen	5	3	2	26	-	1	25

* ohne übrige Sachschadensunfälle

** Hierzu zählen schwerwiegende Unfälle mit Sachschaden (im engeren Sinne) und sonstige Unfälle unter Einfluss berauschender Mittel.

Noch: 8. Straßenverkehrsunfälle und Verunglückte nach kreisfreien Städten und Landkreisen im aktuellen Berichtsmonat

Kreisfreie Stadt Landkreis Land Ortslage	Straßenverkehrsunfälle			Verunglückte			
	insgesamt*	mit Personen- schaden	schwer- wiegende Unfälle mit Sachschaden**	insgesamt	Getötete	Schwer-	Leicht-
						verletzte	
Juli 2025							
Mansfeld-Südharz, Landkreis	43	31	12	45	1	10	34
innerorts	22	18	4	18	-	2	16
außerorts ohne Autobahn	17	12	5	23	1	4	18
auf Autobahnen	4	1	3	4	-	4	-
Saalekreis	13	9	4	14	-	5	9
innerorts	-	-	-	-	-	-	-
außerorts ohne Autobahn	-	-	-	-	-	-	-
auf Autobahnen	13	9	4	14	-	5	9
Salzlandkreis	6	6	-	19	-	1	18
innerorts	2	2	-	2	-	1	1
außerorts ohne Autobahn	1	1	-	2	-	-	2
auf Autobahnen	3	3	-	15	-	-	15
Stendal, Landkreis	9	9	-	12	1	4	7
innerorts	2	2	-	3	-	1	2
außerorts ohne Autobahn	7	7	-	9	1	3	5
auf Autobahnen	-	-	-	-	-	-	-
Wittenberg, Landkreis	40	35	5	55	-	5	50
innerorts	22	21	1	29	-	1	28
außerorts ohne Autobahn	13	12	1	15	-	4	11
auf Autobahnen	5	2	3	11	-	-	11
Sachsen-Anhalt	558	468	90	656	9	113	534
innerorts	358	306	52	371	4	47	320
außerorts ohne Autobahn	119	106	13	147	4	41	102
auf Autobahnen	81	56	25	138	1	25	112
Kreisfreie Städte	173	152	21	184	-	24	160
Landkreise	385	316	69	472	9	89	374

* ohne übrige Sachschadensunfälle

** Hierzu zählen schwerwiegende Unfälle mit Sachschaden (im engeren Sinne) und sonstige Unfälle unter Einfluss berauschender Mittel.

9. Straßenverkehrsunfälle und Verunglückte nach kreisfreien Städten und Landkreisen im aktuellen Berichtszeitraum

Kreisfreie Stadt Landkreis Land	Straßenverkehrsunfälle			Verunglückte			
	insgesamt*	mit Personen- schaden	schwer- wiegende Unfälle mit Sachschaden**	insgesamt	Getötete	Schwer-	Leicht-
						verletzte	
Januar–Juli 2025							
Dessau-Roßlau, kreisfreie Stadt	232	184	48	218	-	22	196
Halle (Saale), kreisfreie Stadt	596	514	82	612	-	81	531
Magdeburg, Landeshauptstadt, kreisfreie Stadt	559	448	111	560	3	60	497
Altmarkkreis Salzwedel	71	49	22	64	3	18	43
Anhalt-Bitterfeld, Landkreis	379	300	79	384	5	95	284
Börde, Landkreis	449	344	105	487	7	71	409
Burgenlandkreis	473	360	113	501	2	96	403
Harz, Landkreis	568	439	129	571	9	90	472
Jerichower Land, Landkreis	218	171	47	244	1	55	188
Mansfeld-Südharz, Landkreis	323	246	77	317	2	85	230
Saalekreis	409	323	86	452	2	87	363
Salzlandkreis	367	274	93	376	8	65	303
Stendal, Landkreis	152	113	39	146	2	31	113
Wittenberg, Landkreis	329	259	70	359	2	43	314
Sachsen-Anhalt insgesamt	5 125	4 024	1 101	5 291	46	899	4 346
Kreisfreie Städte	1 387	1 146	241	1 390	3	163	1 224
Landkreise	3 738	2 878	860	3 901	43	736	3 122

* ohne übrige Sachschadensunfälle

** Hierzu zählen schwerwiegende Unfälle mit Sachschaden (im engeren Sinne) und sonstige Unfälle unter Einfluss berauschender Mittel.

10. Übrige Sachschadensunfälle nach kreisfreien Städten und Landkreisen

10.1 Übrige Sachschadensunfälle nach kreisfreien Städten und Landkreisen im aktuellen Berichtsmonat

Kreisfreie Stadt Landkreis Land	Übrige Sachschadens- unfälle (ohne Einfluss berauschender Mittel) insgesamt	Davon		
		innerorts	außerorts ohne Autobahn	auf Autobahnen
Juli 2025				
Dessau-Roßlau, kreisfreie Stadt	160	144	14	2
Halle (Saale), kreisfreie Stadt	464	445	13	6
Magdeburg, Landeshauptstadt, kreisfreie Stadt	326	308	4	14
Altmarkkreis Salzwedel	35	9	26	-
Anhalt-Bitterfeld, Landkreis	313	192	107	14
Börde, Landkreis	286	91	124	71
Burgenlandkreis	385	197	153	35
Harz, Landkreis	436	278	139	19
Jerichower Land, Landkreis	37	3	1	33
Mansfeld-Südharz, Landkreis	307	188	107	12
Saalekreis	97	46	7	44
Salzlandkreis	120	16	74	30
Stendal, Landkreis	79	4	75	-
Wittenberg, Landkreis	235	147	74	14
Sachsen-Anhalt insgesamt	3 280	2 068	918	294
Kreisfreie Städte	950	897	31	22
Landkreise	2 330	1 171	887	272

10.2 Übrige Sachschadensunfälle nach kreisfreien Städten und Landkreisen im aktuellen Berichtszeitraum

Kreisfreie Stadt Landkreis Land	Übrige Sachschadens- unfälle (ohne Einfluss berauschender Mittel) insgesamt	Davon		
		innerorts	außerorts ohne Autobahn	auf Autobahnen
Januar–Juli 2025				
Dessau-Roßlau, kreisfreie Stadt	1 217	1 049	153	15
Halle (Saale), kreisfreie Stadt	3 494	3 392	84	18
Magdeburg, Landeshauptstadt, kreisfreie Stadt	3 609	3 467	53	89
Altmarkkreis Salzwedel	816	243	573	-
Anhalt-Bitterfeld, Landkreis	2 490	1 527	831	132
Börde, Landkreis	2 689	1 044	1 089	556
Burgenlandkreis	2 518	1 456	822	240
Harz, Landkreis	2 970	2 021	832	117
Jerichower Land, Landkreis	1 229	610	459	160
Mansfeld-Südharz, Landkreis	2 085	1 260	707	118
Saalekreis	2 552	1 420	784	348
Salzlandkreis	2 322	1 324	773	225
Stendal, Landkreis	1 457	576	873	8
Wittenberg, Landkreis	2 003	1 231	645	127
Sachsen-Anhalt insgesamt	31 451	20 620	8 678	2 153
Kreisfreie Städte	8 320	7 908	290	122
Landkreise	23 131	12 712	8 388	2 031

11. Getötete und Verletzte im Straßenverkehr nach Art der

Art der Verkehrsbeteiligung Ortslage	Getötete			Schwerverletzte			Leichtverletzte			Verunglückte insgesamt		
	Juli		Zu- bzw. Abnahme (-)	Juli		Zu- bzw. Abnahme (-)	Juli		Zu- bzw. Abnahme (-)	Juli		Zu- bzw. Abnahme (-)
	2025	2024		2025	2024		2025	2024		2025	2024	
	Anzahl		um %	Anzahl		um %	Anzahl		um %	Anzahl		um %
Fahrer/-innen und Mitfahrer/-innen von												
Krafträdern mit Versicherungskennz.*	1	1	-	7	7	-	23	39	-41,0	31	47	-34,0
innerorts	1	-	X	4	6	X	18	35	-48,6	23	41	-43,9
außerorts	-	1	X	3	1	X	5	4	X	8	6	X
Elektrokleinstfahrzeugen	-	-	-	1	3	X	10	11	-9,1	11	14	-21,4
innerorts	-	-	-	1	3	X	10	10	-	11	13	-15,4
außerorts	-	-	-	-	-	-	-	1	X	-	1	X
Krafträdern mit amtl. Kennzeichen**	1	2	X	11	26	-57,7	29	46	-37,0	41	74	-44,6
innerorts	-	-	-	5	13	X	13	28	-53,6	18	41	-56,1
außerorts	1	2	X	6	13	X	16	18	-11,1	23	33	-30,3
Personenkraftwagen	3	4	X	54	63	-14,3	266	344	-22,7	323	411	-21,4
innerorts	2	1	X	9	21	X	119	175	-32,0	130	197	-34,0
außerorts	1	3	X	45	42	7,1	147	169	-13,0	193	214	-9,8
darunter												
18 bis unter 25 Jahre	1	3	X	9	5	X	46	62	-25,8	56	70	-20,0
innerorts	-	-	-	1	2	X	16	28	-42,9	17	30	-43,3
außerorts	1	3	X	8	3	X	30	34	-11,8	39	40	-2,5
Wohnmobilen	-	-	-	-	-	-	1	1	-	1	1	-
innerorts	-	-	-	-	-	-	-	-	-	-	-	-
außerorts	-	-	-	-	-	-	1	1	-	1	1	-
Bussen	-	-	-	2	1	X	26	3	X	28	4	X
innerorts	-	-	-	2	1	X	1	3	X	3	4	X
außerorts	-	-	-	-	-	-	25	-	X	25	-	X
Güterkraftfahrzeugen	1	1	-	5	6	X	17	37	-54,1	23	44	-47,7
innerorts	-	-	-	1	2	X	9	13	X	10	15	-33,3
außerorts	1	1	-	4	4	-	8	24	X	13	29	-55,2
Landwirtschaftlichen Zugmaschinen	-	-	-	2	1	X	2	3	X	4	4	-
innerorts	-	-	-	-	1	X	-	1	X	-	2	X
außerorts	-	-	-	2	-	X	2	2	-	4	2	X
Übrigen Kraftfahrzeugen	-	-	-	-	-	-	2	1	X	2	1	X
innerorts	-	-	-	-	-	-	2	1	X	2	1	X
außerorts	-	-	-	-	-	-	-	-	-	-	-	-

*einschl. S-Pedelecs und drei- und leichten vierrädrigen Kfz

***einschl. Pedelecs

**einschl. drei- und schweren vierrädrigen Kfz

****einschl. Fußgänger/-innen mit Sport- und Spielgerät

Verkehrsbeteiligung im aktuellen Berichtsmonat und -zeitraum

Getötete			Schwerverletzte			Leichtverletzte			Verunglückte insgesamt			Art der Verkehrsbeteiligung Ortslage
Jan.–Juli		Zu- bzw. Abnahme (-)	Jan.–Juli		Zu- bzw. Abnahme (-)	Jan.–Juli		Zu- bzw. Abnahme (-)	Jan.–Juli		Zu- bzw. Abnahme (-)	
2025	2024		2025	2024		2025	2024		2025	2024		
Anzahl	um %		Anzahl	um %		Anzahl	um %		Anzahl	um %		
												Fahrer/-innen und Mitfahrer/-innen von
3	2	X	40	40	-	178	181	-1,7	221	223	-0,9	Krafträdern mit Versicherungskennz.*
2	1	X	22	31	-29,0	135	143	-5,6	159	175	-9,1	innerorts
1	1	-	18	9	X	43	38	13,2	62	48	29,2	außerorts
1	-	X	19	16	18,8	75	70	7,1	95	86	10,5	Elektrokleinstfahrzeugen
1	-	X	19	14	35,7	72	67	7,5	92	81	13,6	innerorts
-	-	-	-	2	X	3	3	-	3	5	X	außerorts
5	5	-	125	125	-	208	209	-0,5	338	339	-0,3	Krafträdern mit amtl. Kennzeichen**
2	-	X	55	47	17,0	125	121	3,3	182	168	8,3	innerorts
3	5	X	70	78	-10,3	83	88	-5,7	156	171	-8,8	außerorts
19	34	-44,1	381	425	-10,4	2 313	2 469	-6,3	2 713	2 928	-7,3	Personenkraftwagen
4	7	X	99	105	-5,7	1 108	1 226	-9,6	1 211	1 338	-9,5	innerorts
15	27	-44,4	282	320	-11,9	1 205	1 243	-3,1	1 502	1 590	-5,5	außerorts
												darunter
3	6	X	61	65	-6,2	370	380	-2,6	434	451	-3,8	18 bis unter 25 Jahre
-	-	-	15	17	-11,8	167	168	-0,6	182	185	-1,6	innerorts
3	6	X	46	48	-4,2	203	212	-4,2	252	266	-5,3	außerorts
-	-	-	1	-	X	2	6	X	3	6	X	Wohnmobilen
-	-	-	-	-	-	-	2	X	-	2	X	innerorts
-	-	-	1	-	X	2	4	X	3	4	X	außerorts
-	-	-	9	2	X	89	58	53,4	98	60	63,3	Bussen
-	-	-	7	2	X	48	41	17,1	55	43	27,9	innerorts
-	-	-	2	-	X	41	17	X	43	17	X	außerorts
3	10	X	49	38	28,9	157	206	-23,8	209	254	-17,7	Güterkraftfahrzeugen
-	1	X	7	8	X	50	71	-29,6	57	80	-28,8	innerorts
3	9	X	42	30	40,0	107	135	-20,7	152	174	-12,6	außerorts
-	-	-	4	6	X	11	10	10,0	15	16	-6,3	Landwirtschaftlichen Zugmaschinen
-	-	-	-	3	X	2	3	X	2	6	X	innerorts
-	-	-	4	3	X	9	7	X	13	10	30,0	außerorts
-	-	-	2	2	-	14	11	27,3	16	13	23,1	übrigen Kraftfahrzeugen
-	-	-	2	2	-	10	11	-9,1	12	13	-7,7	innerorts
-	-	-	-	-	-	4	-	X	4	-	X	außerorts

* einschl. S-Pedelecs und drei- und leichten vierradrigen Kfz

*** einschl. Pedelecs

** einschl. drei- und schweren vierradrigen Kfz

**** einschl. Fußgänger/-innen mit Sport- und Spielgerät

Noch: 11. Getötete und Verletzte im Straßenverkehr nach Art der

Art der Verkehrsbeteiligung	Getötete			Schwerverletzte			Leichtverletzte			Verunglückte insgesamt		
	Juli		Zu- bzw. Abnahme (-)	Juli		Zu- bzw. Abnahme (-)	Juli		Zu- bzw. Abnahme (-)	Juli		Zu- bzw. Abnahme (-)
	2025	2024		2025	2024		2025	2024		2025	2024	
	Anzahl		um %	Anzahl		um %	Anzahl		um %	Anzahl		um %
Kraftfahrz. zusammen	6	8	X	82	107	-23,4	376	485	-22,5	464	600	-22,7
innerorts	3	1	X	22	47	-53,2	172	266	-35,3	197	314	-37,3
außerorts	3	7	X	60	60	-	204	219	-6,8	267	286	-6,6
Fahrer/-innen und Mitfahrer/-innen von												
Fahrrädern***	2	1	X	29	40	-27,5	130	174	-25,3	161	215	-25,1
innerorts	1	-	X	23	28	-17,9	121	166	-27,1	145	194	-25,3
außerorts	1	1	-	6	12	X	9	8	X	16	21	-23,8
darunter												
unter 15 Jahren	-	-	-	2	1	X	13	11	18,2	15	12	25,0
innerorts	-	-	-	2	1	X	13	10	30,0	15	11	36,4
außerorts	-	-	-	-	-	-	-	1	X	-	1	X
anderen Fahrzeugen	-	-	-	-	1	X	2	3	X	2	4	X
innerorts	-	-	-	-	1	X	2	3	X	2	4	X
außerorts	-	-	-	-	-	-	-	-	-	-	-	-
Fußgänger/-innen****	1	2	X	2	9	X	25	35	-28,6	28	46	-39,1
innerorts	-	1	X	2	9	X	24	34	-29,4	26	44	-40,9
außerorts	1	1	-	-	-	-	1	1	-	2	2	-
darunter												
unter 15 Jahren	-	-	-	1	-	X	3	4	X	4	4	-
innerorts	-	-	-	1	-	X	3	4	X	4	4	-
außerorts	-	-	-	-	-	-	-	-	-	-	-	-
65 Jahre und mehr	1	-	X	-	2	X	8	5	X	9	7	X
innerorts	-	-	-	-	2	X	8	5	X	8	7	X
außerorts	1	-	X	-	-	-	-	-	-	1	-	X
Andere Personen	-	-	-	-	-	-	1	2	X	1	2	X
innerorts	-	-	-	-	-	-	1	1	-	1	1	-
außerorts	-	-	-	-	-	-	-	1	X	-	1	X
Insgesamt	9	11	X	113	157	-28,0	534	699	-23,6	656	867	-24,3
innerorts	4	2	X	47	85	-44,7	320	470	-31,9	371	557	-33,4
außerorts	5	9	X	66	72	-8,3	214	229	-6,6	285	310	-8,1
darunter												
unter 15 Jahren	-	-	-	6	3	X	45	48	-6,3	51	51	-
innerorts	-	-	-	4	1	X	31	32	-3,1	35	33	6,1
außerorts	-	-	-	2	2	-	14	16	-12,5	16	18	-11,1
65 Jahre und mehr	4	4	-	22	37	-40,5	90	121	-25,6	116	162	-28,4
innerorts	2	1	X	15	23	-34,8	61	89	-31,5	78	113	-31,0
außerorts	2	3	X	7	14	X	29	32	-9,4	38	49	-22,4

* einschl. S-Pedelecs und drei- und leichten vierrädrigen Kfz

*** einschl. Pedelecs

** einschl. drei- und schweren vierrädrigen Kfz

**** einschl. Fußgänger/-innen mit Sport- und Spielgerät

Verkehrsbeteiligung im aktuellen Berichtsmonat und -zeitraum

Getötete			Schwerverletzte			Leichtverletzte			Verunglückte insgesamt			Art der Verkehrsbeteiligung Ortslage
Jan.–Juli		Zu- bzw. Abnahme (-)	Jan.–Juli		Zu- bzw. Abnahme (-)	Jan.–Juli		Zu- bzw. Abnahme (-)	Jan.–Juli		Zu- bzw. Abnahme (-)	
2025	2024		2025	2024		2025	2024		2025	2024		
Anzahl		um %	Anzahl		um %	Anzahl		um %	Anzahl		um %	
31	51	-39,2	630	654	-3,7	3 047	3 220	-5,4	3 708	3 925	-5,5	Kraftfahrz. zusammen innerorts außerorts
9	9	-	211	212	-0,5	1 550	1 685	-8,0	1 770	1 906	-7,1	
22	42	-47,6	419	442	-5,2	1 497	1 535	-2,5	1 938	2 019	-4,0	
												Fahrer/-innen und Mitfahrer/-innen von
8	11	X	202	205	-1,5	1 006	1 081	-6,9	1 216	1 297	-6,2	Fahrrädern***
3	6	X	172	167	3,0	943	1 018	-7,4	1 118	1 191	-6,1	innerorts
5	5	-	30	38	-21,1	63	63	-	98	106	-7,5	außerorts
-	-	-	10	10	-	105	112	-6,3	115	122	-5,7	darunter unter 15 Jahren
-	-	-	10	10	-	101	109	-7,3	111	119	-6,7	innerorts
-	-	-	-	-	-	4	3	X	4	3	X	außerorts
-	-	-	4	9	X	24	29	-17,2	28	38	-26,3	anderen Fahrzeugen
-	-	-	3	6	X	24	24	-	27	30	-10,0	innerorts
-	-	-	1	3	X	-	5	X	1	8	X	außerorts
7	3	X	63	68	-7,4	260	276	-5,8	330	347	-4,9	Fußgänger/-innen****
4	1	X	58	62	-6,5	253	263	-3,8	315	326	-3,4	innerorts
3	2	X	5	6	X	7	13	X	15	21	-28,6	außerorts
1	-	X	13	24	-45,8	50	61	-18,0	64	85	-24,7	darunter unter 15 Jahren
1	-	X	13	23	-43,5	50	59	-15,3	64	82	-22,0	innerorts
-	-	-	-	1	X	-	2	X	-	3	X	außerorts
3	-	X	23	19	21,1	60	59	1,7	86	78	10,3	65 Jahre und mehr
1	-	X	21	19	10,5	59	59	-	81	78	3,8	innerorts
2	-	X	2	-	X	1	-	X	5	-	X	außerorts
-	-	-	-	2	X	9	8	X	9	10	X	Andere Personen
-	-	-	-	1	X	9	2	X	9	3	X	innerorts
-	-	-	-	1	X	-	6	X	-	7	X	außerorts
46	65	-29,2	899	938	-4,2	4 346	4 614	-5,8	5 291	5 617	-5,8	Insgesamt
16	16	-	444	448	-0,9	2 779	2 992	-7,1	3 239	3 456	-6,3	innerorts
30	49	-38,8	455	490	-7,1	1 567	1 622	-3,4	2 052	2 161	-5,0	außerorts
1	-	X	42	62	-32,3	377	355	6,2	420	417	0,7	darunter unter 15 Jahren
1	-	X	31	45	-31,1	256	250	2,4	288	295	-2,4	innerorts
-	-	-	11	17	-35,3	121	105	15,2	132	122	8,2	außerorts
16	21	-23,8	198	201	-1,5	703	742	-5,3	917	964	-4,9	65 Jahre und mehr
6	9	X	125	123	1,6	489	541	-9,6	620	673	-7,9	innerorts
10	12	-16,7	73	78	-6,4	214	201	6,5	297	291	2,1	außerorts

*einschl. S-Pedelecs und drei- und leichten vierradrigen Kfz

**einschl. drei- und schweren vierradrigen Kfz

***einschl. Pedelecs

****einschl. Fußgänger/-innen mit Sport- und Spielgerät

12. Getötete und Verletzte im Straßenverkehr nach Art der Verkehrsbeteiligung,

Im Alter von ... bis unter ... Jahren	Ins- gesamt	Darunter				Ins- gesamt	Darunter				Zu- bzw. Abnahme (-)				
		Fahrer/-innen und Mitfahrer/-innen von			Fuß- gänger/ -innen***		Fahrer/-innen und Mitfahrer/-innen von			Fuß- gänger/ -innen***	Fahrer/-innen und Mitfahrer/-innen von			Fuß- gänger/ -innen***	
		Per- sonen- kraft- wagen	Kraft- rädern mit amtl. Kennz.	Fahr- rädern**			Per- sonen- kraft- wagen	Kraft- rädern mit amtl. Kennz.	Fahr- rädern**		Per- sonen- kraft- wagen	Kraft- rädern mit amtl. Kennz.	Fahr- rädern**		
															Juli 2025
Geschlecht	Anzahl					um %									
Getötete															
unter 15	-	-	-	-	-	-	-	-	-	-	-	-	-	-	-
männlich	-	-	-	-	-	-	-	-	-	-	-	-	-	-	-
weiblich	-	-	-	-	-	-	-	-	-	-	-	-	-	-	-
15 - 18	-	-	-	-	-	-	-	-	-	-	-	-	-	-	-
männlich	-	-	-	-	-	-	-	-	-	-	-	-	-	-	-
weiblich	-	-	-	-	-	-	-	-	-	-	-	-	-	-	-
18 - 21	-	-	-	-	-	-	2	-	-	-	-	X	-	-	-
männlich	-	-	-	-	-	-	-	-	-	-	-	-	-	-	-
weiblich	-	-	-	-	-	-	2	-	-	-	-	X	-	-	-
21 - 25	1	1	-	-	-	1	1	-	-	-	1	-	-	-	-
männlich	1	1	-	-	-	1	1	-	-	-	1	-	-	-	-
weiblich	-	-	-	-	-	-	-	-	-	-	-	-	-	-	-
25 - 35	-	-	-	-	-	-	-	1	-	-	-	-	X	-	-
männlich	-	-	-	-	-	-	-	1	-	-	-	-	X	-	-
weiblich	-	-	-	-	-	-	-	-	-	-	-	-	-	-	-
35 - 45	-	-	-	-	-	-	-	-	-	-	-	-	-	-	-
männlich	-	-	-	-	-	-	-	-	-	-	-	-	-	-	-
weiblich	-	-	-	-	-	-	-	-	-	-	-	-	-	-	-
45 - 55	3	1	-	1	-	3	-	-	-	-	3	X	-	X	-
männlich	2	-	-	1	-	2	-	-	-	-	2	-	-	X	-
weiblich	1	1	-	-	-	1	-	-	-	-	1	X	-	-	-
55 - 65	1	-	1	-	-	1	-	-	-	2	1	-	X	-	X
männlich	1	-	1	-	-	1	-	-	-	1	1	-	X	-	X
weiblich	-	-	-	-	-	-	-	-	-	1	-	-	-	-	X
65 und mehr	4	1	-	1	1	4	1	1	1	-	4	-	X	-	X
männlich	4	1	-	1	1	4	1	1	1	-	4	-	X	-	X
weiblich	-	-	-	-	-	-	-	-	-	-	-	-	-	-	-
Zusammen	9	3	1	2	1	9	4	2	1	2	9	X	X	X	X
männlich	8	2	1	2	1	8	2	2	1	1	8	-	X	X	-
weiblich	1	1	-	-	-	1	2	-	-	1	1	X	-	-	X
Ohne Angabe	-	-	-	-	-	-	-	-	-	-	-	-	-	-	-
Zusammen	9	3	1	2	1	9	4	2	1	2	9	X	X	X	X

* einschl. drei- und schweren vierrädrigen Kraftfahrzeugen

** einschl. Pedelecs

*** einschl. Fußgänger/-innen mit Sport- und Spielgerät

Altersgruppen und Geschlecht im aktuellen Berichtsmonat und -zeitraum

Ins- gesamt	Darunter				Ins- gesamt	Darunter				Zu- bzw. Abnahme (-)				Im Alter von ... bis unter ... Jahren	Geschlecht	
	Fahrer/-innen und Mitfahrer/-innen von			Fuß- gänger/ -innen ***		Fahrer/-innen und Mitfahrer/-innen von			Fuß- gänger/ -innen ***	Ins- gesamt	Fahrer/-innen und Mitfahrer/-innen von					Fuß- gänger/ -innen ***
	Per- sonen- kraft- wagen	Kraft- rädern mit amtl. Kennz.†	Fahr- rädern**			Per- sonen- kraft- wagen	Kraft- rädern mit amtl. Kennz.†	Fahr- rädern**			Per- sonen- kraft- wagen	Kraft- rädern mit amtl. Kennz.†	Fahr- rädern**			
Januar–Juli 2025					Januar–Juli 2024					Veränderung gegenüber Vorjahr						
Anzahl					Anzahl					um %						
Getötete																
1	-	-	-	1	-	-	-	-	-	X	-	-	-	X	unter 15	
1	-	-	-	1	-	-	-	-	-	X	-	-	-	X	männlich	
-	-	-	-	-	-	-	-	-	-	-	-	-	-	-	weiblich	
-	-	-	-	-	2	2	-	-	-	X	X	-	-	-	15 - 18	
-	-	-	-	-	2	2	-	-	-	X	X	-	-	-	männlich	
-	-	-	-	-	-	-	-	-	-	-	-	-	-	-	weiblich	
2	2	-	-	-	6	4	-	-	1	X	X	-	-	X	18 - 21	
1	1	-	-	-	4	2	-	-	1	X	X	-	-	X	männlich	
1	1	-	-	-	2	2	-	-	-	X	X	-	-	-	weiblich	
1	1	-	-	-	4	2	-	1	-	X	X	-	X	-	21 - 25	
1	1	-	-	-	4	2	-	1	-	X	X	-	X	-	männlich	
-	-	-	-	-	-	-	-	-	-	-	-	-	-	-	weiblich	
2	1	1	-	-	7	2	1	-	-	X	X	-	-	-	25 - 35	
2	1	1	-	-	7	2	1	-	-	X	X	-	-	-	männlich	
-	-	-	-	-	-	-	-	-	-	-	-	-	-	-	weiblich	
2	1	-	-	-	10	5	2	2	-	X	X	X	X	-	35 - 45	
2	1	-	-	-	10	5	2	2	-	X	X	X	X	-	männlich	
-	-	-	-	-	-	-	-	-	-	-	-	-	-	-	weiblich	
11	4	3	2	1	6	5	-	-	-	X	X	X	X	X	45 - 55	
9	2	3	2	1	4	3	-	-	-	X	X	X	X	X	männlich	
2	2	-	-	-	2	2	-	-	-	-	-	-	-	-	weiblich	
11	4	1	2	2	9	1	1	4	2	X	X	-	X	-	55 - 65	
7	2	1	2	1	6	1	1	3	1	X	X	-	X	-	männlich	
4	2	-	-	1	3	-	-	1	1	X	X	-	X	-	weiblich	
16	6	-	4	3	21	13	1	4	-	-23,8	X	X	-	X	65 und mehr	
12	4	-	3	2	15	7	1	4	-	-20,0	X	X	X	X	männlich	
4	2	-	1	1	6	6	-	-	-	X	X	-	X	X	weiblich	
46	19	5	8	7	65	34	5	11	3	-29,2	-44,1	-	X	X	Zusammen	
35	12	5	7	5	52	24	5	10	2	-32,7	-50,0	-	X	X	männlich	
11	7	-	1	2	13	10	-	1	1	-15,4	X	-	-	X	weiblich	
-	-	-	-	-	-	-	-	-	-	-	-	-	-	-	Ohne Angabe	
46	19	5	8	7	65	34	5	11	3	-29,2	-44,1	-	X	X	Zusammen	

† einschl. drei- und schweren vierrädigen Kraftfahrzeugen

** einschl. Pedelecs

*** einschl. Fußgänger/-innen mit Sport- und Spielgerät

Noch 12. Getötete und Verletzte im Straßenverkehr nach Art der Verkehrsbeteiligung,

Im Alter von ... bis unter ... Jahren	Ins- gesamt	Darunter				Ins- gesamt	Darunter				Zu- bzw. Abnahme (-)					
		Fahrer/-innen und Mitfahrer/-innen von			Fuß- gänger/ -innen***		Fahrer/-innen und Mitfahrer/-innen von			Fuß- gänger/ -innen***	Fahrer/-innen und Mitfahrer/-innen von			Fuß- gänger/ -innen***		
		Per- sonen- kraft- wagen	Kraft- rädern mit amtl. Kennz.	Fahr- rädern**			Per- sonen- kraft- wagen	Kraft- rädern mit amtl. Kennz.	Fahr- rädern**		Per- sonen- kraft- wagen	Kraft- rädern mit amtl. Kennz.	Fahr- rädern**			
															Juli 2025	Juli 2024
Anzahl						um %										
Schwerverletzte																
unter 15	6	2	-	2	1	3	2	-	1	-	X	-	-	X	X	
männlich	4	-	-	2	1	2	1	-	1	-	X	X	-	X	X	
weiblich	2	2	-	-	-	1	1	-	-	-	X	X	-	-	-	
15 - 18	7	-	2	2	-	13	1	3	2	1	X	X	X	-	X	
männlich	5	-	2	1	-	9	1	2	1	1	X	X	-	-	X	
weiblich	2	-	-	1	-	4	-	1	1	-	X	-	X	-	-	
18 - 21	9	6	1	-	-	3	2	-	-	-	X	X	X	-	-	
männlich	6	3	1	-	-	2	1	-	-	-	X	X	X	-	-	
weiblich	3	3	-	-	-	1	1	-	-	-	X	X	-	-	-	
21 - 25	7	3	-	3	-	7	3	2	-	1	-	-	X	X	X	
männlich	5	1	-	3	-	6	2	2	-	1	X	X	X	X	X	
weiblich	2	2	-	-	-	1	1	-	-	-	X	X	-	-	-	
25 - 35	19	12	-	4	-	22	6	3	9	1	-13,6	X	X	X	X	
männlich	14	10	-	2	-	17	4	2	8	-	-17,6	X	X	X	-	
weiblich	5	2	-	2	-	5	2	1	1	1	-	-	X	X	X	
35 - 45	13	7	-	4	-	29	11	6	8	1	-55,2	X	X	X	X	
männlich	6	2	-	2	-	19	6	5	4	1	X	X	X	X	X	
weiblich	7	5	-	2	-	10	5	1	4	-	X	-	X	X	-	
45 - 55	13	8	2	2	-	13	9	3	-	1	-	X	X	X	X	
männlich	8	4	1	2	-	6	3	2	-	1	X	X	X	X	X	
weiblich	5	4	1	-	-	7	6	1	-	-	X	X	-	-	-	
55 - 65	16	8	3	3	1	30	11	7	9	2	-46,7	X	X	X	X	
männlich	8	5	2	1	-	21	8	7	6	-	X	X	X	X	-	
weiblich	8	3	1	2	1	9	3	-	3	2	X	-	X	X	X	
65 und mehr	22	7	3	9	-	37	18	2	11	2	-40,5	X	X	X	X	
männlich	13	5	2	4	-	19	8	2	7	-	-31,6	X	-	X	-	
weiblich	9	2	1	5	-	18	10	-	4	2	X	X	X	X	X	
Zusammen	112	53	11	29	2	157	63	26	40	9	-28,7	-15,9	-57,7	-27,5	X	
männlich	69	30	8	17	1	101	34	22	27	4	-31,7	-11,8	X	-37,0	X	
weiblich	43	23	3	12	1	56	29	4	13	5	-23,2	-20,7	X	-7,7	X	
Ohne Angabe	1	1	-	-	-	-	-	-	-	-	X	X	-	-	-	
Zusammen	113	54	11	29	2	157	63	26	40	9	-28,0	-14,3	-57,7	-27,5	X	

* einschl. drei- und schweren vierrädrigen Kraftfahrzeugen

** einschl. Pedelecs

*** einschl. Fußgänger/-innen mit Sport- und Spielgerät

Altersgruppen und Geschlecht im aktuellen Berichtsmonat und -zeitraum

Ins- gesamt	Darunter				Ins- gesamt	Darunter				Zu- bzw. Abnahme (-)				Im Alter von ... bis unter ... Jahren	
	Fahrer/-innen und Mitfahrer/-innen von			Fuß- gänger/ -innen ***		Fahrer/-innen und Mitfahrer/-innen von			Fuß- gänger/ -innen ***	Ins- gesamt	Fahrer/-innen und Mitfahrer/-innen von				Fuß- gänger/ -innen ***
	Per- sonen- kraft- wagen	Kraft- rädern mit amtl. Kennz.†	Fahr- rädern**			Per- sonen- kraft- wagen	Kraft- rädern mit amtl. Kennz.†	Fahr- rädern**			Per- sonen- kraft- wagen	Kraft- rädern mit amtl. Kennz.†	Fahr- rädern**		
Januar–Juli 2025					Januar–Juli 2024					Veränderung gegenüber Vorjahr					Geschlecht
Anzahl					Anzahl					um %					
Schwerverletzte															
42	14	-	10	13	62	20	1	10	24	-32,3	-30,0	X	-	-45,8	unter 15
29	8	-	8	8	43	11	1	8	17	-32,6	X	X	-	X	männlich
13	6	-	2	5	19	9	-	2	7	-31,6	X	-	-	X	weiblich
52	5	18	7	1	49	7	10	6	3	6,1	X	80,0	X	X	15 - 18
31	2	12	3	-	34	2	7	5	1	-8,8	-	X	X	X	männlich
21	3	6	4	1	15	5	3	1	2	40,0	X	X	X	X	weiblich
66	33	13	7	3	58	41	9	5	1	13,8	-19,5	X	X	X	18 - 21
46	20	11	4	2	42	30	7	3	-	9,5	-33,3	X	X	X	männlich
20	13	2	3	1	16	11	2	2	1	25,0	18,2	-	X	-	weiblich
50	28	7	8	-	52	24	11	8	2	-3,8	16,7	X	-	X	21 - 25
32	14	6	5	-	38	17	9	5	1	-15,8	-17,6	X	-	X	männlich
18	14	1	3	-	14	7	2	3	1	28,6	X	X	-	X	weiblich
111	55	15	18	7	113	55	21	21	3	-1,8	-	-28,6	-14,3	X	25 - 35
80	40	13	9	5	71	28	16	14	1	12,7	42,9	-18,8	X	X	männlich
30	15	2	8	2	42	27	5	7	2	-28,6	-44,4	X	X	-	weiblich
128	58	12	30	3	141	69	18	30	5	-9,2	-15,9	-33,3	-	X	35 - 45
92	35	11	22	2	93	38	15	19	4	-1,1	-7,9	-26,7	15,8	X	männlich
36	23	1	8	1	48	31	3	11	1	-25,0	-25,8	X	X	-	weiblich
94	37	20	21	6	116	57	21	22	4	-19,0	-35,1	-4,8	-4,5	X	45 - 55
59	21	14	12	4	76	33	17	13	3	-22,4	-36,4	-17,6	-7,7	X	männlich
35	16	6	9	2	40	24	4	9	1	-12,5	-33,3	X	-	X	weiblich
157	72	27	33	7	146	56	27	41	7	7,5	28,6	-	-19,5	-	55 - 65
89	33	22	16	1	101	36	25	26	1	-11,9	-8,3	-12,0	-38,5	-	männlich
68	39	5	17	6	45	20	2	15	6	51,1	95,0	X	13,3	-	weiblich
198	78	13	68	23	201	96	7	62	19	-1,5	-18,8	X	9,7	21,1	65 und mehr
115	43	11	44	8	114	50	7	42	3	0,9	-14,0	X	4,8	X	männlich
83	35	2	24	15	87	46	-	20	16	-4,6	-23,9	X	20,0	-6,3	weiblich
898	380	125	202	63	938	425	125	205	68	-4,3	-10,6	-	-1,5	-7,4	Zusammen
573	216	100	123	30	612	245	104	135	31	-6,4	-11,8	-3,8	-8,9	-3,2	männlich
324	164	25	78	33	326	180	21	70	37	-0,6	-8,9	19,0	11,4	-10,8	weiblich
1	1	-	-	-	-	-	-	-	-	X	X	-	-	-	Ohne Angabe
899	381	125	202	63	938	425	125	205	68	-4,2	-10,4	-	-1,5	-7,4	Zusammen

† einschl. drei- und schweren vierrädrigen Kraftfahrzeugen

** einschl. Pedelecs

*** einschl. Fußgänger/-innen mit Sport- und Spielgerät

Noch 12. Getötete und Verletzte im Straßenverkehr nach Art der Verkehrsbeteiligung,

Im Alter von ... bis unter ... Jahren	Ins- gesamt	Darunter				Ins- gesamt	Darunter				Zu- bzw. Abnahme (-)				
		Fahrer/-innen und Mitfahrer/-innen von			Fuß- gänger/ -innen***		Fahrer/-innen und Mitfahrer/-innen von			Fuß- gänger/ -innen***	Ins- gesamt	Fahrer/-innen und Mitfahrer/-innen von			Fuß- gänger/ -innen***
		Per- sonen- kraft- wagen	Kraft- rädern mit amtl. Kennz.	Fahr- rädern**			Per- sonen- kraft- wagen	Kraft- rädern mit amtl. Kennz.	Fahr- rädern**			Per- sonen- kraft- wagen	Kraft- rädern mit amtl. Kennz.	Fahr- rädern**	
Geschlecht	Anzahl					um %									
Leichtverletzte															
unter 15	45	22	-	13	3	48	32	-	11	4	-6,3	-31,3	-	18,2	X
männlich	30	12	-	10	3	26	14	-	9	2	15,4	-14,3	-	X	X
weiblich	15	10	-	3	-	22	18	-	2	2	-31,8	-44,4	-	X	X
15 - 18	44	9	6	6	-	55	11	9	11	1	-20,0	X	X	X	X
männlich	28	4	5	4	-	37	4	8	8	1	-24,3	-	X	X	X
weiblich	16	5	1	2	-	18	7	1	3	-	-11,1	X	-	X	-
18 - 21	34	19	3	6	2	55	35	3	10	1	-38,2	-45,7	-	X	X
männlich	20	11	3	3	1	35	21	2	8	-	-42,9	-47,6	X	X	X
weiblich	14	8	-	3	1	20	14	1	2	1	-30,0	X	X	X	-
21 - 25	47	27	1	10	1	51	27	4	11	4	-7,8	-	X	-9,1	X
männlich	16	11	1	3	-	27	13	4	6	1	-40,7	-15,4	X	X	X
weiblich	31	16	-	7	1	24	14	-	5	3	29,2	14,3	-	X	X
25 - 35	68	36	5	18	2	70	40	2	16	2	-2,9	-10,0	X	12,5	-
männlich	43	20	4	15	-	38	15	2	12	1	13,2	33,3	X	25,0	X
weiblich	25	16	1	3	2	32	25	-	4	1	-21,9	-36,0	X	X	X
35 - 45	63	33	2	17	2	112	52	8	29	10	-43,8	-36,5	X	-41,4	X
männlich	38	20	2	8	2	74	28	7	19	7	-48,6	-28,6	X	X	X
weiblich	25	13	-	9	-	38	24	1	10	3	-34,2	-45,8	X	X	X
45 - 55	54	29	2	9	3	84	45	8	18	3	-35,7	-35,6	X	X	-
männlich	23	8	1	6	1	51	25	5	11	2	-54,9	X	X	X	X
weiblich	31	21	1	3	2	33	20	3	7	1	-6,1	5,0	X	X	X
55 - 65	82	48	7	18	2	99	45	5	26	4	-17,2	6,7	X	-30,8	X
männlich	43	24	6	6	1	58	16	4	20	1	-25,9	50,0	X	X	-
weiblich	39	24	1	12	1	41	29	1	6	3	-4,9	-17,2	-	X	X
65 und mehr	90	40	3	31	8	121	57	6	41	5	-25,6	-29,8	X	-24,4	X
männlich	56	22	3	24	2	63	30	6	16	1	-11,1	-26,7	X	50,0	X
weiblich	34	18	-	7	6	58	27	-	25	4	-41,4	-33,3	-	X	X
Zusammen	527	263	29	128	23	695	344	45	173	34	-24,2	-23,5	-35,6	-26,0	-32,4
männlich	297	132	25	79	10	409	166	38	109	16	-27,4	-20,5	-34,2	-27,5	-37,5
weiblich	230	131	4	49	13	286	178	7	64	18	-19,6	-26,4	X	-23,4	-27,8
Ohne Angabe	7	3	-	2	2	4	-	1	1	1	X	X	X	X	X
Zusammen	534	266	29	130	25	699	344	46	174	35	-23,6	-22,7	-37,0	-25,3	-28,6

* einschl. drei- und schweren vierrädrigen Kraftfahrzeugen

** einschl. Pedelecs

*** einschl. Fußgänger/-innen mit Sport- und Spielgerät

Altersgruppen und Geschlecht im aktuellen Berichtsmonat und -zeitraum

Ins- gesamt	Darunter				Ins- gesamt	Darunter				Zu- bzw. Abnahme (-)				Im Alter von ... bis unter ... Jahren	Geschlecht	
	Fahrer/-innen und Mitfahrer/-innen von			Fuß- gänger/ -innen ***		Fahrer/-innen und Mitfahrer/-innen von			Fuß- gänger/ -innen ***	Ins- gesamt	Fahrer/-innen und Mitfahrer/-innen von					Fuß- gänger/ -innen ***
	Per- sonen- kraft- wagen	Kraft- rädern mit amtl. Kennz.†	Fahr- rädern**			Per- sonen- kraft- wagen	Kraft- rädern mit amtl. Kennz.†	Fahr- rädern**			Per- sonen- kraft- wagen	Kraft- rädern mit amtl. Kennz.†	Fahr- rädern**			
Januar–Juli 2025					Januar–Juli 2024					Veränderung gegenüber Vorjahr						
Anzahl										um %						
Leichtverletzte																
377	179	-	105	50	355	152	1	112	61	6,2	17,8	X	-6,3	-18,0	unter 15	
213	85	-	76	28	187	64	1	84	28	13,9	32,8	X	-9,5	-	männlich	
164	94	-	29	22	168	88	-	28	33	-2,4	6,8	-	3,6	-33,3	weiblich	
311	57	33	62	15	272	57	40	49	6	14,3	-	-17,5	26,5	X	15 - 18	
215	32	20	47	9	166	16	31	32	5	29,5	X	-35,5	46,9	X	männlich	
96	25	13	15	6	106	41	9	17	1	-9,4	-39,0	X	-11,8	X	weiblich	
265	169	25	33	13	301	179	23	45	12	-12,0	-5,6	8,7	-26,7	8,3	18 - 21	
161	97	21	22	5	195	105	18	38	4	-17,4	-7,6	16,7	-42,1	X	männlich	
104	72	4	11	8	106	74	5	7	8	-1,9	-2,7	X	X	-	weiblich	
321	201	15	63	8	342	201	20	67	21	-6,1	-	-25,0	-6,0	X	21 - 25	
168	94	15	40	2	196	104	17	38	11	-14,3	-9,6	-11,8	5,3	X	männlich	
153	107	-	23	6	146	97	3	29	10	4,8	10,3	X	-20,7	X	weiblich	
561	323	30	124	23	633	376	25	136	23	-11,4	-14,1	20,0	-8,8	-	25 - 35	
316	153	28	79	13	373	186	21	102	9	-15,3	-17,7	33,3	-22,5	X	männlich	
245	170	2	45	10	260	190	4	34	14	-5,8	-10,5	X	32,4	-28,6	weiblich	
684	390	26	160	33	721	413	34	173	31	-5,1	-5,6	-23,5	-7,5	6,5	35 - 45	
409	195	22	111	26	417	198	31	114	17	-1,9	-1,5	-29,0	-2,6	52,9	männlich	
275	195	4	49	7	304	215	3	59	14	-9,5	-9,3	X	-16,9	X	weiblich	
523	279	20	127	26	543	314	24	111	29	-3,7	-11,1	-16,7	14,4	-10,3	45 - 55	
280	116	16	75	15	307	153	17	64	18	-8,8	-24,2	-5,9	17,2	-16,7	männlich	
243	163	4	52	11	236	161	7	47	11	3,0	1,2	X	10,6	-	weiblich	
584	328	38	127	27	683	398	30	140	29	-14,5	-17,6	26,7	-9,3	-6,9	55 - 65	
318	152	33	66	15	366	187	23	79	13	-13,1	-18,7	43,5	-16,5	15,4	männlich	
265	175	5	61	12	317	211	7	61	16	-16,4	-17,1	X	-	-25,0	weiblich	
703	383	21	199	60	742	376	10	241	59	-5,3	1,9	X	-17,4	1,7	65 und mehr	
396	199	20	125	24	378	180	10	127	23	4,8	10,6	X	-1,6	4,3	männlich	
307	184	1	74	36	364	196	-	114	36	-15,7	-6,1	X	-35,1	-	weiblich	
4 329	2 309	208	1 000	255	4 592	2 466	207	1 074	271	-5,7	-6,4	0,5	-6,9	-5,9	Zusammen	
2 476	1 123	175	641	137	2 585	1 193	169	678	128	-4,2	-5,9	3,6	-5,5	7,0	männlich	
1 852	1 185	33	359	118	2 007	1 273	38	396	143	-7,7	-6,9	-13,2	-9,3	-17,5	weiblich	
17	4	-	6	5	22	3	2	7	5	-22,7	X	X	X	-	Ohne Angabe	
4 346	2 313	208	1 006	260	4 614	2 469	209	1 081	276	-5,8	-6,3	-0,5	-6,9	-5,8	Zusammen	

† einschl. drei- und schweren vierrädrigen Kraftfahrzeugen
 ** einschl. Pedelecs
 *** einschl. Fußgänger/-innen mit Sport- und Spielgerät

Noch 12. Getötete und Verletzte im Straßenverkehr nach Art der Verkehrsbeteiligung,

Im Alter von ... bis unter ... Jahren	Ins- gesamt	Darunter				Ins- gesamt	Darunter				Zu- bzw. Abnahme (-)				
		Fahrer/-innen und Mitfahrer/-innen von			Fuß- gänger/ -innen***		Fahrer/-innen und Mitfahrer/-innen von			Fuß- gänger/ -innen***	Ins- gesamt	Fahrer/-innen und Mitfahrer/-innen von			Fuß- gänger/ -innen***
		Per- sonen- kraft- wagen	Kraft- rädern mit amtl. Kennz.	Fahr- rädern**			Per- sonen- kraft- wagen	Kraft- rädern mit amtl. Kennz.	Fahr- rädern**			Per- sonen- kraft- wagen	Kraft- rädern mit amtl. Kennz.	Fahr- rädern**	
Geschlecht	Anzahl					um %									
Verunglückte insgesamt															
unter 15	51	24	-	15	4	51	34	-	12	4	-	-29,4	-	25,0	-
männlich	34	12	-	12	4	28	15	-	10	2	21,4	-20,0	-	20,0	X
weiblich	17	12	-	3	-	23	19	-	2	2	-26,1	-36,8	-	X	X
15 - 18	51	9	8	8	-	68	12	12	13	2	-25,0	X	X	X	X
männlich	33	4	7	5	-	46	5	10	9	2	-28,3	X	X	X	X
weiblich	18	5	1	3	-	22	7	2	4	-	-18,2	X	X	X	-
18 - 21	43	25	4	6	2	60	39	3	10	1	-28,3	-35,9	X	X	X
männlich	26	14	4	3	1	37	22	2	8	-	-29,7	-36,4	X	X	X
weiblich	17	11	-	3	1	23	17	1	2	1	-26,1	-35,3	X	X	-
21 - 25	55	31	1	13	1	60	31	6	11	5	-8,3	-	X	18,2	X
männlich	22	13	1	6	-	35	16	6	6	2	-37,1	-18,8	X	-	X
weiblich	33	18	-	7	1	25	15	-	5	3	32,0	20,0	-	X	X
25 - 35	87	48	5	22	2	93	46	6	25	3	-6,5	4,3	X	-12,0	X
männlich	57	30	4	17	-	56	19	5	20	1	1,8	57,9	X	-15,0	X
weiblich	30	18	1	5	2	37	27	1	5	2	-18,9	-33,3	-	-	-
35 - 45	76	40	2	21	2	141	63	14	37	11	-46,1	-36,5	X	-43,2	X
männlich	44	22	2	10	2	93	34	12	23	8	-52,7	-35,3	X	-56,5	X
weiblich	32	18	-	11	-	48	29	2	14	3	-33,3	-37,9	X	-21,4	X
45 - 55	70	38	4	12	3	97	54	11	18	4	-27,8	-29,6	X	-33,3	X
männlich	33	12	2	9	1	57	28	7	11	3	-42,1	-57,1	X	X	X
weiblich	37	26	2	3	2	40	26	4	7	1	-7,5	-	X	X	X
55 - 65	99	56	11	21	3	131	56	12	35	8	-24,4	-	-8,3	-40,0	X
männlich	52	29	9	7	1	80	24	11	26	2	-35,0	20,8	X	X	X
weiblich	47	27	2	14	2	51	32	1	9	6	-7,8	-15,6	X	X	X
65 und mehr	116	48	6	41	9	162	76	9	53	7	-28,4	-36,8	X	-22,6	X
männlich	73	28	5	29	3	86	39	9	24	1	-15,1	-28,2	X	20,8	X
weiblich	43	20	1	12	6	76	37	-	29	6	-43,4	-45,9	X	-58,6	-
Zusammen	648	319	41	159	26	863	411	73	214	45	-24,9	-22,4	-43,8	-25,7	-42,2
männlich	374	164	34	98	12	518	202	62	137	21	-27,8	-18,8	-45,2	-28,5	-42,9
weiblich	274	155	7	61	14	345	209	11	77	24	-20,6	-25,8	X	-20,8	-41,7
Ohne Angabe	8	4	-	2	2	4	-	1	1	1	X	X	X	X	X
Insgesamt	656	323	41	161	28	867	411	74	215	46	-24,3	-21,4	-44,6	-25,1	-39,1

* einschl. drei- und schweren vierrädrigen Kraftfahrzeugen

** einschl. Pedelecs

*** einschl. Fußgänger/-innen mit Sport- und Spielgerät

Altersgruppen und Geschlecht im aktuellen Berichtsmonat und -zeitraum

Ins- gesamt	Darunter				Ins- gesamt	Darunter				Zu- bzw. Abnahme (-)				Im Alter von ... bis unter ... Jahren	Geschlecht	
	Fahrer/-innen und Mitfahrer/-innen von			Fuß- gänger/ -innen ***		Fahrer/-innen und Mitfahrer/-innen von			Fuß- gänger/ -innen ***	Ins- gesamt	Fahrer/-innen und Mitfahrer/-innen von					Fuß- gänger/ -innen ***
	Per- sonen- kraft- wagen	Kraft- rädern mit amtl. Kennz. 1	Fahr- rädern **			Per- sonen- kraft- wagen	Kraft- rädern mit amtl. Kennz. 1	Fahr- rädern **			Per- sonen- kraft- wagen	Kraft- rädern mit amtl. Kennz. 1	Fahr- rädern **			
Januar-Juli 2025					Januar-Juli 2024					Veränderung gegenüber Vorjahr						
Anzahl										um %						
Verunglückte insgesamt																
420	193	-	115	64	417	172	2	122	85	0,7	12,2	X	-5,7	-24,7	unter 15	
243	93	-	84	37	230	75	2	92	45	5,7	24,0	X	-8,7	-17,8	männlich	
177	100	-	31	27	187	97	-	30	40	-5,3	3,1	-	3,3	-32,5	weiblich	
363	62	51	69	16	323	66	50	55	9	12,4	-6,1	2,0	25,5	X	15 - 18	
246	34	32	50	9	202	20	38	37	6	21,8	70,0	-15,8	35,1	X	männlich	
117	28	19	19	7	121	46	12	18	3	-3,3	-39,1	58,3	5,6	X	weiblich	
333	204	38	40	16	365	224	32	50	14	-8,8	-8,9	18,8	-20,0	14,3	18 - 21	
208	118	32	26	7	241	137	25	41	5	-13,7	-13,9	28,0	-36,6	X	männlich	
125	86	6	14	9	124	87	7	9	9	0,8	-1,1	X	X	-	weiblich	
372	230	22	71	8	398	227	31	76	23	-6,5	1,3	-29,0	-6,6	X	21 - 25	
201	109	21	45	2	238	123	26	44	12	-15,5	-11,4	-19,2	2,3	X	männlich	
171	121	1	26	6	160	104	5	32	11	6,9	16,3	X	-18,8	X	weiblich	
674	379	46	142	30	753	433	47	157	26	-10,5	-12,5	-2,1	-9,6	15,4	25 - 35	
398	194	42	88	18	451	216	38	116	10	-11,8	-10,2	10,5	-24,1	80,0	männlich	
275	185	4	53	12	302	217	9	41	16	-8,9	-14,7	X	29,3	-25,0	weiblich	
814	449	38	190	36	872	487	54	205	36	-6,7	-7,8	-29,6	-7,3	-	35 - 45	
503	231	33	133	28	520	241	48	135	21	-3,3	-4,1	-31,3	-1,5	33,3	männlich	
311	218	5	57	8	352	246	6	70	15	-11,6	-11,4	X	-18,6	X	weiblich	
628	320	43	150	33	665	376	45	133	33	-5,6	-14,9	-4,4	12,8	-	45 - 55	
348	139	33	89	20	387	189	34	77	21	-10,1	-26,5	-2,9	15,6	-4,8	männlich	
280	181	10	61	13	278	187	11	56	12	0,7	-3,2	-9,1	8,9	8,3	weiblich	
752	404	66	162	36	838	455	58	185	38	-10,3	-11,2	13,8	-12,4	-5,3	55 - 65	
414	187	56	84	17	473	224	49	108	15	-12,5	-16,5	14,3	-22,2	13,3	männlich	
337	216	10	78	19	365	231	9	77	23	-7,7	-6,5	X	1,3	-17,4	weiblich	
917	467	34	271	86	964	485	18	307	78	-4,9	-3,7	88,9	-11,7	10,3	65 und mehr	
523	246	31	172	34	507	237	18	173	26	3,2	3,8	72,2	-0,6	30,8	männlich	
394	221	3	99	52	457	248	-	134	52	-13,8	-10,9	X	-26,1	-	weiblich	
5 273	2 708	338	1 210	325	5 595	2 925	337	1 290	342	-5,8	-7,4	0,3	-6,2	-5,0	Zusammen	
3 084	1 351	280	771	172	3 249	1 462	278	823	161	-5,1	-7,6	0,7	-6,3	6,8	männlich	
2 187	1 356	58	438	153	2 346	1 463	59	467	181	-6,8	-7,3	-1,7	-6,2	-15,5	weiblich	
18	5	-	6	5	22	3	2	7	5	-18,2	X	X	X	-	Ohne Angabe	
5 291	2 713	338	1 216	330	5 617	2 928	339	1 297	347	-5,8	-7,3	-0,3	-6,2	-4,9	Insgesamt	

1 einschl. drei- und schweren vierrädrigen Kraftfahrzeugen
 ** einschl. Pedelecs
 *** einschl. Fußgänger/-innen mit Sport- und Spielgerät

13. Getötete und Verletzte im Straßenverkehr nach Altersgruppen

Im Alter von ... bis unter ... Jahren Geschlecht	Getötete			Schwerverletzte			Leichtverletzte			Verunglückte insgesamt		
	Juli		Zu- bzw. Abnahme (-)	Juli		Zu- bzw. Ab- nahme (-)	Juli		Zu- bzw. Ab- nahme (-)	Juli		Zu- bzw. Ab- nahme (-)
	2025	2024		2025	2024		2025	2024		2025	2024	
	Anzahl		um %	Anzahl		um %	Anzahl		um %	Anzahl		um %
unter 15	-	-	-	6	3	X	45	48	-6,3	51	51	-
männlich	-	-	-	4	2	X	30	26	15,4	34	28	21,4
weiblich	-	-	-	2	1	X	15	22	-31,8	17	23	-26,1
15 - 18	-	-	-	7	13	X	44	55	-20,0	51	68	-25,0
männlich	-	-	-	5	9	X	28	37	-24,3	33	46	-28,3
weiblich	-	-	-	2	4	X	16	18	-11,1	18	22	-18,2
18 - 21	-	2	X	9	3	X	34	55	-38,2	43	60	-28,3
männlich	-	-	-	6	2	X	20	35	-42,9	26	37	-29,7
weiblich	-	2	X	3	1	X	14	20	-30,0	17	23	-26,1
21 - 25	1	2	X	7	7	-	47	51	-7,8	55	60	-8,3
männlich	1	2	X	5	6	X	16	27	-40,7	22	35	-37,1
weiblich	-	-	-	2	1	X	31	24	29,2	33	25	32,0
25 - 30	-	1	X	8	10	X	34	28	21,4	42	39	7,7
männlich	-	1	X	7	7	-	22	15	46,7	29	23	26,1
weiblich	-	-	-	1	3	X	12	13	-7,7	13	16	-18,8
30 - 35	-	-	-	11	12	-8,3	34	42	-19,0	45	54	-16,7
männlich	-	-	-	7	10	X	21	23	-8,7	28	33	-15,2
weiblich	-	-	-	4	2	X	13	19	-31,6	17	21	-19,0
35 - 40	-	-	-	3	17	X	31	65	-52,3	34	82	-58,5
männlich	-	-	-	2	9	X	16	40	-60,0	18	49	-63,3
weiblich	-	-	-	1	8	X	15	25	-40,0	16	33	-51,5
40 - 45	-	-	-	10	12	-16,7	32	47	-31,9	42	59	-28,8
männlich	-	-	-	4	10	X	22	34	-35,3	26	44	-40,9
weiblich	-	-	-	6	2	X	10	13	-23,1	16	15	6,7
45 - 50	3	-	X	8	5	X	26	36	-27,8	37	41	-9,8
männlich	2	-	X	5	3	X	13	19	-31,6	20	22	-9,1
weiblich	1	-	X	3	2	X	13	17	-23,5	17	19	-10,5
50 - 55	-	-	-	5	8	X	28	48	-41,7	33	56	-41,1
männlich	-	-	-	3	3	-	10	32	-68,8	13	35	-62,9
weiblich	-	-	-	2	5	X	18	16	12,5	20	21	-4,8
55 - 60	1	2	X	7	18	X	36	39	-7,7	44	59	-25,4
männlich	1	1	-	3	12	X	23	22	4,5	27	35	-22,9
weiblich	-	1	X	4	6	X	13	17	-23,5	17	24	-29,2
60 - 65	-	-	-	9	12	X	46	60	-23,3	55	72	-23,6
männlich	-	-	-	5	9	X	20	36	-44,4	25	45	-44,4
weiblich	-	-	-	4	3	X	26	24	8,3	30	27	11,1
65 - 70	-	2	X	10	8	X	20	43	-53,5	30	53	-43,4
männlich	-	2	X	6	5	X	17	23	-26,1	23	30	-23,3
weiblich	-	-	-	4	3	X	3	20	X	7	23	X
70 - 75	1	-	X	6	13	X	22	31	-29,0	29	44	-34,1
männlich	1	-	X	3	9	X	14	19	-26,3	18	28	-35,7
weiblich	-	-	-	3	4	X	8	12	X	11	16	-31,3
75 und mehr	3	2	X	6	16	X	48	47	2,1	57	65	-12,3
männlich	3	2	X	4	5	X	25	21	19,0	32	28	14,3
weiblich	-	-	-	2	11	X	23	26	-11,5	25	37	-32,4
Zusammen	9	11	X	112	157	-28,7	527	695	-24,2	648	863	-24,9
männlich	8	8	-	69	101	-31,7	297	409	-27,4	374	518	-27,8
weiblich	1	3	X	43	56	-23,2	230	286	-19,6	274	345	-20,6
Ohne Angabe	-	-	-	1	-	X	7	4	X	8	4	X
Insgesamt	9	11	X	113	157	-28,0	534	699	-23,6	656	867	-24,3

und Geschlecht im aktuellen Berichtsmonat und -zeitraum

Getötete			Schwerverletzte			Leichtverletzte			Verunglückte insgesamt			Im Alter von ... bis unter ... Jahren ----- Geschlecht
Jan.–Juli		Zu- bzw. Ab- nahme (-)	Jan.–Juli		Zu- bzw. Ab- nahme (-)	Jan.–Juli		Zu- bzw. Ab- nahme (-)	Jan.–Juli		Zu- bzw. Ab- nahme (-)	
2025	2024		2025	2024		2025	2024		2025	2024		
Anzahl	um %	Anzahl	um %	Anzahl	um %	Anzahl	um %	Anzahl	um %			
1	-	X	42	62	-32,3	377	355	6,2	420	417	0,7	unter 15
1	-	X	29	43	-32,6	213	187	13,9	243	230	5,7	männlich
-	-	-	13	19	-31,6	164	168	-2,4	177	187	-5,3	weiblich
-	2	X	52	49	6,1	311	272	14,3	363	323	12,4	15 - 18
-	2	X	31	34	-8,8	215	166	29,5	246	202	21,8	männlich
-	-	-	21	15	40,0	96	106	-9,4	117	121	-3,3	weiblich
2	6	X	66	58	13,8	265	301	-12,0	333	365	-8,8	18 - 21
1	4	X	46	42	9,5	161	195	-17,4	208	241	-13,7	männlich
1	2	X	20	16	25,0	104	106	-1,9	125	124	0,8	weiblich
1	4	X	50	52	-3,8	321	342	-6,1	372	398	-6,5	21 - 25
1	4	X	32	38	-15,8	168	196	-14,3	201	238	-15,5	männlich
-	-	-	18	14	28,6	153	146	4,8	171	160	6,9	weiblich
1	2	X	59	50	18,0	265	309	-14,2	325	361	-10,0	25 - 30
1	2	X	41	27	51,9	149	182	-18,1	191	211	-9,5	männlich
-	-	-	17	23	-26,1	116	127	-8,7	133	150	-11,3	weiblich
1	5	X	52	63	-17,5	296	324	-8,6	349	392	-11,0	30 - 35
1	5	X	39	44	-11,4	167	191	-12,6	207	240	-13,8	männlich
-	-	-	13	19	-31,6	129	133	-3,0	142	152	-6,6	weiblich
-	4	X	50	75	-33,3	371	400	-7,3	421	479	-12,1	35 - 40
-	4	X	36	43	-16,3	215	229	-6,1	251	276	-9,1	männlich
-	-	-	14	32	-56,3	156	171	-8,8	170	203	-16,3	weiblich
2	6	X	78	66	18,2	313	321	-2,5	393	393	-	40 - 45
2	6	X	56	50	12,0	194	188	3,2	252	244	3,3	männlich
-	-	-	22	16	37,5	119	133	-10,5	141	149	-5,4	weiblich
7	4	X	48	53	-9,4	273	265	3,0	328	322	1,9	45 - 50
6	2	X	32	35	-8,6	138	154	-10,4	176	191	-7,9	männlich
1	2	X	16	18	-11,1	135	111	21,6	152	131	16,0	weiblich
4	2	X	46	63	-27,0	250	278	-10,1	300	343	-12,5	50 - 55
3	2	X	27	41	-34,1	142	153	-7,2	172	196	-12,2	männlich
1	-	X	19	22	-13,6	108	125	-13,6	128	147	-12,9	weiblich
6	6	-	71	82	-13,4	269	331	-18,7	346	419	-17,4	55 - 60
3	4	X	46	60	-23,3	146	172	-15,1	195	236	-17,4	männlich
3	2	X	25	22	13,6	123	159	-22,6	151	183	-17,5	weiblich
5	3	X	86	64	34,4	315	352	-10,5	406	419	-3,1	60 - 65
4	2	X	43	41	4,9	172	194	-11,3	219	237	-7,6	männlich
1	1	-	43	23	87,0	142	158	-10,1	186	182	2,2	weiblich
2	3	X	60	48	25,0	195	252	-22,6	257	303	-15,2	65 - 70
2	3	X	36	32	12,5	115	126	-8,7	153	161	-5,0	männlich
-	-	-	24	16	50,0	80	126	-36,5	104	142	-26,8	weiblich
2	5	X	53	51	3,9	179	183	-2,2	234	239	-2,1	70 - 75
1	3	X	29	35	-17,1	101	99	2,0	131	137	-4,4	männlich
1	2	X	24	16	50,0	78	84	-7,1	103	102	1,0	weiblich
12	13	-7,7	85	102	-16,7	329	307	7,2	426	422	0,9	75 und mehr
9	9	-	50	47	6,4	180	153	17,6	239	209	14,4	männlich
3	4	X	35	55	-36,4	149	154	-3,2	187	213	-12,2	weiblich
46	65	-29,2	898	938	-4,3	4 329	4 592	-5,7	5 273	5 595	-5,8	Zusammen
35	52	-32,7	573	612	-6,4	2 476	2 585	-4,2	3 084	3 249	-5,1	männlich
11	13	-15,4	324	326	-0,6	1 852	2 007	-7,7	2 187	2 346	-6,8	weiblich
-	-	-	1	-	X	17	22	-22,7	18	22	-18,2	Ohne Angabe
46	65	-29,2	899	938	-4,2	4 346	4 614	-5,8	5 291	5 617	-5,8	Insgesamt

14. An Straßenverkehrsunfällen beteiligte Fahrzeugführerinnen und Fahrzeugführer und Fußgängerinnen und Fußgänger nach Art der Verkehrsbeteiligung im aktuellen Berichtsmontat und -zeitraum

Art der Verkehrsbeteiligung	Unfälle mit											
	Personen-schaden	schwer-wiegend. Sachsch. (i. e. S.)	Personen-schaden	schwer-wiegend. Sachsch. (i. e. S.)	Personen-schaden	schwer-wiegend. Sachsch. (i. e. S.)	Personen-schaden	schwer-wiegend. Sachsch. (i. e. S.)	Personen-schaden	schwer-wiegend. Sachsch. (i. e. S.)	Personen-schaden	schwer-wiegend. Sachsch. (i. e. S.)
	Ortslage				Zu- bzw. Abnahme (-)		Januar-Juli				Zu- bzw. Abnahme (-)	
	Juli		2024		um %		2025		2024		um %	
Anzahl				um %		Anzahl				um %		
Fahrer/-innen von												
Krafträdern mit Versicherungskennz.**	28	-	48	1	-41,7	X	210	7	218	8	-3,7	X
innerorts	21	-	42	1	-50,0	X	155	6	173	7	-10,4	X
außerorts	7	-	6	-	X	-	55	1	45	1	22,2	-
Elektrokleinstfahrzeug.	11	-	16	-	-31,3	-	100	3	96	1	4,2	X
innerorts	11	-	15	-	-26,7	-	97	3	91	1	6,6	X
außerorts	-	-	1	-	X	-	3	-	5	-	X	-
Krafträdern mit amtl. Kennzeichen***	40	1	74	6	-45,9	X	337	14	343	25	-1,7	-44,0
innerorts	18	1	42	3	-57,1	X	182	8	172	9	5,8	X
außerorts	22	-	32	3	-31,3	X	155	6	171	16	-9,4	X
Personenkraftwagen	451	95	622	262	-27,5	-63,7	4 162	1 241	4 594	2 052	-9,4	-39,5
innerorts	270	58	398	160	-32,2	-63,8	2 600	783	2 911	1 247	-10,7	-37,2
außerorts	181	37	224	102	-19,2	-63,7	1 562	458	1 683	805	-7,2	-43,1
darunter												
18 - unter 25 Jahre	55	19	82	33	-32,9	-42,4	531	173	555	256	-4,3	-32,4
innerorts	21	11	45	20	-53,3	-45,0	275	113	299	149	-8,0	-24,2
außerorts	34	8	37	13	-8,1	X	256	60	256	107	-	-43,9
Wohnmobilen	1	-	1	1	-	X	7	1	10	5	X	X
innerorts	-	-	-	-	-	-	2	1	5	1	X	-
außerorts	1	-	1	1	-	X	5	-	5	4	-	X
Bussen	4	1	5	2	X	X	62	3	57	10	8,8	X
innerorts	2	1	5	2	X	X	49	1	44	6	11,4	X
außerorts	2	-	-	-	X	-	13	2	13	4	-	X
Güterkraftfahrzeugen	81	12	96	38	-15,6	-68,4	594	185	629	307	-5,6	-39,7
innerorts	39	5	40	16	-2,5	X	249	86	275	105	-9,5	-18,1
außerorts	42	7	56	22	-25,0	X	345	99	354	202	-2,5	-51,0
Landwirtschaftliche Zugmaschinen	6	-	8	2	X	X	21	3	32	9	-34,4	X
innerorts	1	-	4	1	X	X	3	1	9	3	X	X
außerorts	5	-	4	1	X	X	18	2	23	6	-21,7	X
übrigen Kraftfahrzeugen	2	-	5	1	X	X	23	3	27	8	-14,8	X
innerorts	2	-	4	1	X	X	18	2	22	6	-18,2	X
außerorts	-	-	1	-	X	-	5	1	5	2	-	X
Kraftfahrzeugen zusammen	624	109	875	313	-28,7	-65,2	5 516	1 460	6 006	2 425	-8,2	-39,8
innerorts	364	65	550	184	-33,8	-64,7	3 355	891	3 702	1 385	-9,4	-35,7
außerorts	260	44	325	129	-20,0	-65,9	2 161	569	2 304	1 040	-6,2	-45,3

* schwerwiegender Unfall mit Sachschaden (im engeren Sinne)

** einschl. S-Pedelecs und drei- und leichten vierradrigen Kfz

*** einschl. drei- und schweren vierradrigen Kfz

**** einschl. Pedelecs

***** einschl. Fußgänger/-innen mit Sport- und Spielgerät

Noch: 14. An Straßenverkehrsunfällen beteiligte Fahrzeugführerinnen und Fahrzeugführer und Fußgängerinnen und Fußgänger nach Art der Verkehrsbeteiligung im aktuellen Berichtsmonat und -zeitraum

Art der Verkehrsbeteiligung	Unfälle mit											
	Personen-schaden	schwerwiegend. Sachsch. (i. e. S.)	Personen-schaden	schwerwiegend. Sachsch. (i. e. S.)	Personen-schaden	schwerwiegend. Sachsch. (i. e. S.)	Personen-schaden	schwerwiegend. Sachsch. (i. e. S.)	Personen-schaden	schwerwiegend. Sachsch. (i. e. S.)	Personen-schaden	schwerwiegend. Sachsch. (i. e. S.)
	Juli				Zu- bzw. Abnahme (-)		Januar-Juli				Zu- bzw. Abnahme (-)	
	2025		2024		um %		2025		2024		um %	
Ortslage	Anzahl				um %		Anzahl				um %	
darunter flüchtig	30	9	33	30	-9,1	X	259	160	247	203	4,9	-21,2
innerorts	22	7	24	19	-8,3	X	200	107	183	105	9,3	1,9
außerorts	8	2	9	11	X	X	59	53	64	98	-7,8	-45,9
Fahrer/-innen von												
Fahrrädern****	169	-	231	1	-26,8	X	1 288	4	1 377	1	-6,5	X
innerorts	153	-	206	1	-25,7	X	1 190	3	1 264	1	-5,9	X
außerorts	16	-	25	-	-36,0	-	98	1	113	-	-13,3	X
darunter												
unter 15 Jahren	14	-	12	-	16,7	-	111	-	126	-	-11,9	-
innerorts	14	-	11	-	27,3	-	108	-	122	-	-11,5	-
außerorts	-	-	1	-	X	-	3	-	4	-	X	-
anderen Fahrzeugen	6	2	15	8	X	X	95	53	109	44	-12,8	20,5
innerorts	6	1	15	7	X	X	84	33	86	33	-2,3	-
außerorts	-	1	-	1	-	-	11	20	23	11	-52,2	81,8
Fußgänger/-innen*****	28	-	50	1	-44,0	X	350	-	379	2	-7,7	X
innerorts	26	-	48	1	-45,8	X	335	-	353	2	-5,1	X
außerorts	2	-	2	-	-	-	15	-	26	-	-42,3	-
darunter												
unter 15 Jahren	4	-	4	-	-	-	68	-	85	-	-20,0	-
innerorts	4	-	4	-	-	-	68	-	82	-	-17,1	-
außerorts	-	-	-	-	-	-	-	-	3	-	X	-
65 Jahre und mehr	9	-	7	-	X	-	88	-	79	-	11,4	-
innerorts	8	-	7	-	X	-	83	-	79	-	5,1	-
außerorts	1	-	-	-	X	-	5	-	-	-	X	-
Andere Personen	1	-	4	-	X	-	11	-	16	1	-31,3	X
innerorts	1	-	3	-	X	-	11	-	9	-	X	-
außerorts	-	-	1	-	X	-	-	-	7	1	X	X
Insgesamt	828	111	1 175	323	-29,5	-65,6	7 260	1 517	7 887	2 473	-7,9	-38,7
innerorts	550	66	822	193	-33,1	-65,8	4 975	927	5 414	1 421	-8,1	-34,8
außerorts	278	45	353	130	-21,2	-65,4	2 285	590	2 473	1 052	-7,6	-43,9
darunter												
unter 15 Jahren	20	-	17	-	17,6	-	191	1	219	-	-12,8	X
innerorts	20	-	16	-	25,0	-	188	1	212	-	-11,3	X
außerorts	-	-	1	-	X	-	3	-	7	-	X	-
65 Jahre und mehr	160	11	223	57	-28,3	-80,7	1 276	217	1 410	395	-9,5	-45,1
innerorts	121	7	160	41	-24,4	X	964	152	1 065	294	-9,5	-48,3
außerorts	39	4	63	16	-38,1	X	312	65	345	101	-9,6	-35,6

* schwerwiegender Unfall mit Sachschaden (im engeren Sinne)

** einschl. S-Pedelecs und drei- und leichten vierrädrigen Kfz

*** einschl. drei- und schweren vierrädrigen Kfz

**** einschl. Pedelecs

***** einschl. Fußgänger/-innen mit Sport- und Spielgerät

15. An Straßenverkehrsunfällen mit Personenschaden beteiligte Fahrzeugführerinnen und Fahrzeugführer und Fußgängerinnen und

Im Alter von ... bis unter ... Jahren	Ins-gesamt	Darunter				Ins-gesamt	Darunter				Zu- bzw. Abnahme (-)					
		Fahrer/-innen von			Fuß-gänger/-innen***		Fahrer/-innen von			Fuß-gänger/-innen***	Fahrer/-innen von				Fuß-gänger/-innen***	
		Per-sonen-kraft-wagen	Kraft-rädern mit amtl. Kennz.	Fahr-rädern**			Per-sonen-kraft-wagen	Kraft-rädern mit amtl. Kennz.	Fahr-rädern**		Ins-gesamt	Per-sonen-kraft-wagen	Kraft-rädern mit amtl. Kennz.	Fahr-rädern**		Fuß-gänger/-innen***
Geschlecht	Anzahl					Veränderung gegenüber Vorjahr					um %					
unter 15	20	-	-	14	4	17	-	-	12	4	17,6	-	-	16,7	-	
männlich	17	-	-	11	4	13	-	-	10	2	30,8	-	-	10,0	X	
weiblich	3	-	-	3	-	4	-	-	2	2	X	-	-	X	X	
15 - 18	39	-	8	9	-	57	1	11	14	3	-31,6	X	X	X	X	
männlich	29	-	7	6	-	46	1	10	10	2	-37,0	X	X	X	X	
weiblich	10	-	1	3	-	11	-	1	4	1	-9,1	-	-	X	X	
18 - 21	46	28	4	6	2	64	40	4	11	1	-28,1	-30,0	-	X	X	
männlich	28	15	4	3	1	44	26	3	9	-	-36,4	-42,3	X	X	X	
weiblich	18	13	-	3	1	20	14	1	2	1	-10,0	-7,1	X	X	-	
21 - 25	54	27	1	15	1	72	42	6	11	5	-25,0	-35,7	X	36,4	X	
männlich	31	15	1	7	-	48	27	6	6	2	-35,4	-44,4	X	X	X	
weiblich	23	12	-	8	1	24	15	-	5	3	-4,2	-20,0	-	X	X	
25 - 35	106	66	5	22	2	141	77	5	28	4	-24,8	-14,3	-	-21,4	X	
männlich	80	49	4	17	-	96	45	4	23	1	-16,7	8,9	-	-26,1	X	
weiblich	26	17	1	5	2	45	32	1	5	3	-42,2	-46,9	-	-	X	
35 - 45	118	68	2	22	2	197	100	12	40	13	-40,1	-32,0	X	-45,0	X	
männlich	77	40	2	11	2	133	56	11	25	10	-42,1	-28,6	X	-56,0	X	
weiblich	41	28	-	11	-	64	44	1	15	3	-35,9	-36,4	X	-26,7	X	
45 - 55	97	57	4	12	3	162	103	12	21	4	-40,1	-44,7	X	-42,9	X	
männlich	64	31	2	9	1	101	59	8	12	3	-36,6	-47,5	X	X	X	
weiblich	33	26	2	3	2	61	44	4	9	1	-45,9	-40,9	X	X	X	
55 - 65	165	100	10	21	3	208	109	13	36	8	-20,7	-8,3	-23,1	-41,7	X	
männlich	106	60	9	7	1	146	65	12	27	2	-27,4	-7,7	X	X	X	
weiblich	59	40	1	14	2	62	44	1	9	6	-4,8	-9,1	-	X	X	
65 und mehr	160	90	6	44	9	223	131	9	54	7	-28,3	-31,3	X	-18,5	X	
männlich	117	67	6	31	3	129	76	9	25	1	-9,3	-11,8	X	24,0	X	
weiblich	43	23	-	13	6	94	55	-	29	6	-54,3	-58,2	-	-55,2	-	
Zusammen	805	436	40	165	26	1 141	603	72	227	49	-29,4	-27,7	-44,4	-27,3	-46,9	
männlich	549	277	35	102	12	756	355	63	147	23	-27,4	-22,0	-44,4	-30,6	-47,8	
weiblich	256	159	5	63	14	385	248	9	80	26	-33,5	-35,9	X	-21,3	-46,2	
Ohne Angabe	23	15	-	4	2	34	19	2	4	1	-32,4	-21,1	X	-	X	
Insgesamt	828	451	40	169	28	1 175	622	74	231	50	-29,5	-27,5	-45,9	-26,8	-44,0	

* einschl. drei- und schweren vierradrigen Kraftfahrzeugen

** einschl. Pedelecs

*** einschl. Fußgänger/-innen mit Sport- und Spielgerät

Fußgänger nach Art der Verkehrsbeteiligung, Altersgruppen und Geschlecht im aktuellen Berichtsmonat und- zeitraum

Ins- gesamt	Darunter				Ins- gesamt	Darunter				Zu- bzw. Abnahme (-)				Im Alter von ... bis unter ... Jahren	Geschlecht
	Fahrer/-innen von			Fuß- gänger/ -innen ***		Fahrer/-innen von			Fuß- gänger/ -innen ***	Fahrer/-innen von			Fuß- gänger/ -innen ***		
	Per- sonen- kraft- wagen	Kraft- rädern mit amtl. Kennz. *	Fahr- rädern **			Per- sonen- kraft- wagen	Kraft- rädern mit amtl. Kennz. *	Fahr- rädern **		Per- sonen- kraft- wagen	Kraft- rädern mit amtl. Kennz. *	Fahr- rädern **			
Januar-Juli 2025					Januar-Juli 2024					Veränderung gegenüber Vorjahr					
Anzahl										um %					
191	-	-	111	68	219	-	-	126	85	-12,8	-	-	-11,9	-20,0	unter 15
128	-	-	82	37	145	-	-	95	45	-11,7	-	-	-13,7	-17,8	männlich
63	-	-	29	31	74	-	-	31	40	-14,9	-	-	-6,5	-22,5	weiblich
286	6	43	73	17	254	1	50	60	11	12,6	X	-14,0	21,7	54,5	15 - 18
214	5	29	55	10	190	1	39	41	7	12,6	X	-25,6	34,1	X	männlich
72	1	14	18	7	64	-	11	19	4	12,5	X	27,3	-5,3	X	weiblich
387	257	35	43	16	408	257	32	55	14	-5,1	-	9,4	-21,8	14,3	18 - 21
249	155	31	29	7	284	166	25	46	5	-12,3	-6,6	24,0	-37,0	X	männlich
138	102	4	14	9	124	91	7	9	9	11,3	12,1	X	X	-	weiblich
438	274	22	78	8	487	298	30	81	24	-10,1	-8,1	-26,7	-3,7	X	21 - 25
279	157	21	51	2	319	185	27	49	12	-12,5	-15,1	-22,2	4,1	X	männlich
159	117	1	27	6	168	113	3	32	12	-5,4	3,5	X	-15,6	X	weiblich
917	558	49	150	33	1 044	648	47	163	32	-12,2	-13,9	4,3	-8,0	3,1	25 - 35
597	329	45	92	19	676	371	39	122	15	-11,7	-11,3	15,4	-24,6	26,7	männlich
319	229	4	57	14	368	277	8	41	17	-13,3	-17,3	X	39,0	-17,6	weiblich
1 267	773	41	203	37	1 360	832	52	215	46	-6,8	-7,1	-21,2	-5,6	-19,6	35 - 45
832	435	35	143	28	886	469	47	143	28	-6,1	-7,2	-25,5	-	-	männlich
435	338	6	60	9	474	363	5	72	18	-8,2	-6,9	X	-16,7	X	weiblich
1 011	587	41	157	33	1 082	676	45	138	34	-6,6	-13,2	-8,9	13,8	-2,9	45 - 55
678	348	33	94	20	708	396	36	80	22	-4,2	-12,1	-8,3	17,5	-9,1	männlich
333	239	8	63	13	374	280	9	58	12	-11,0	-14,6	X	8,6	8,3	weiblich
1 252	762	68	168	37	1 372	849	63	194	38	-8,7	-10,2	7,9	-13,4	-2,6	55 - 65
811	439	62	89	18	898	511	54	112	15	-9,7	-14,1	14,8	-20,5	20,0	männlich
440	322	6	79	19	474	338	9	82	23	-7,2	-4,7	X	-3,7	-17,4	weiblich
1 276	810	36	279	88	1 410	908	18	310	79	-9,5	-10,8	X	-10,0	11,4	65 und mehr
860	556	35	179	36	910	608	18	176	26	-5,5	-8,6	94,4	1,7	38,5	männlich
416	254	1	100	52	500	300	-	134	53	-16,8	-15,3	X	-25,4	-1,9	weiblich
7 025	4 027	335	1 262	337	7 636	4 469	337	1 342	363	-8,0	-9,9	-0,6	-6,0	-7,2	Zusammen
4 648	2 424	291	814	177	5 016	2 707	285	864	175	-7,3	-10,5	2,1	-5,8	1,1	männlich
2 375	1 602	44	447	160	2 620	1 762	52	478	188	-9,4	-9,1	-15,4	-6,5	-14,9	weiblich
235	135	2	26	13	251	125	6	35	16	-6,4	8,0	X	-25,7	-18,8	Ohne Angabe
7 260	4 162	337	1 288	350	7 887	4 594	343	1 377	379	-7,9	-9,4	-1,7	-6,5	-7,7	Insgesamt

* einschl. drei- und schweren vierrädrigen Kraftfahrzeugen

** einschl. Pedelecs

*** einschl. Fußgänger/-innen mit Sport- und Spielgerät

16. An Straßenverkehrsunfällen beteiligte Fahrzeugführerinnen und Fahrzeugführer und Fußgängerinnen und Fußgänger als Hauptverursacherinnen und Hauptverursacher nach Art der Verkehrsbeteiligung
16.1 An Straßenverkehrsunfällen beteiligte Fahrzeugführerinnen und Fahrzeugführer und Fußgängerinnen und Fußgänger als Hauptverursacherinnen und Hauptverursacher nach Art der Verkehrsbeteiligung im aktuellen Berichtsmonat

Art der Verkehrsbeteiligung	Unfälle mit Personenschaden	Verunglückte			Schwerw. Unfälle mit Sachschaden (i. e. S.)	Unfälle mit Personenschaden	Verunglückte			Schwerw. Unfälle mit Sachschaden (i. e. S.)
		Getötete	Schwer-	Leicht-			Getötete	Schwer-	Leicht-	
Ortslage			verletzte					verletzte		
Juli 2025					Juli 2024					
Anzahl										
Fahrer/-innen von										
Krafträdern mit Versicherungskennzeichen*	20	1	7	17	-	28	-	5	28	-
innerorts	14	1	4	12	-	24	-	4	24	-
außerorts	6	-	3	5	-	4	-	1	4	-
Elektrokleinstfahrzeugen	4	-	-	6	-	13	-	3	10	-
innerorts	4	-	-	6	-	13	-	3	10	-
außerorts	-	-	-	-	-	-	-	-	-	-
Krafträdern mit aml. Kennzeichen**	27	1	8	23	-	57	3	24	37	3
innerorts	11	-	3	9	-	32	-	13	22	-
außerorts	16	1	5	14	-	25	3	11	15	3
Personenkraftwagen	267	4	64	327	58	370	5	77	438	139
innerorts	160	2	17	184	33	225	1	34	264	81
außerorts	107	2	47	143	25	145	4	43	174	58
darunter										
18 bis unter 25 Jahre	37	1	9	61	14	52	-	8	72	20
innerorts	14	-	2	25	8	25	-	4	35	11
außerorts	23	1	7	36	6	27	-	4	37	9
Wohnmobilen	1	-	-	1	-	1	-	-	1	1
innerorts	-	-	-	-	-	-	-	-	-	-
außerorts	1	-	-	1	-	1	-	-	1	1
Bussen	2	-	-	25	1	4	-	2	3	1
innerorts	1	-	-	1	1	4	-	2	3	1
außerorts	1	-	-	24	-	-	-	-	-	-
Güterkraftfahrzeugen	43	-	10	42	8	53	2	11	56	22
innerorts	26	-	4	25	2	28	1	4	29	11
außerorts	17	-	6	17	6	25	1	7	27	11
Landwirtschaftlichen Zugmaschinen	5	1	2	4	-	4	-	1	4	1
innerorts	1	-	-	1	-	2	-	1	1	1
außerorts	4	1	2	3	-	2	-	-	3	-
übrigen Kraftfahrzeugen	-	-	-	-	-	3	-	-	4	1
innerorts	-	-	-	-	-	3	-	-	4	1
außerorts	-	-	-	-	-	-	-	-	-	-
Kraftfahrzeugen zusammen	369	7	91	445	67	533	10	123	581	168
innerorts	217	3	28	238	36	331	2	61	357	95
außerorts	152	4	63	207	31	202	8	62	224	73

* einschl. S-Pedelecs- und drei- und leichten vierrädrigen Kfz

** einschl. drei- und schweren vierrädrigen Kfz

*** einschl. Pedelecs

**** einschl. Fußgänger/-innen mit Sport- und Spielgerät

Noch : 16.1 An Straßenverkehrsunfällen beteiligte Fahrzeugführerinnen und Fahrzeugführer und Fußgängerinnen und Fußgänger als Hauptverursacherinnen und Hauptverursacher nach Art der Verkehrsbeteiligung im aktuellen Berichtsmontat

Art der Verkehrsbeteiligung	Unfälle mit Personenschaden	Verunglückte			Schwerw. Unfälle mit Sachschaden (i. e. S.)	Unfälle mit Personenschaden	Verunglückte			Schwerw. Unfälle mit Sachschaden (i. e. S.)
		Getötete	Schwer-	Leicht-			Getötete	Schwer-	Leicht-	
Ortslage	Juli 2025				Juli 2024				Anzahl	
	verletzte		verletzte		verletzte		verletzte			
Fahrer/-innen von										
Fahrrädern***	91	2	21	81	-	121	-	27	99	1
innerorts	81	1	18	74	-	108	-	17	95	1
außerorts	10	1	3	7	-	13	-	10	4	-
darunter										
unter 15 Jahren	9	-	2	8	-	9	-	1	8	-
innerorts	9	-	2	8	-	9	-	1	8	-
außerorts	-	-	-	-	-	-	-	-	-	-
anderen Fahrzeugen	2	-	-	2	1	5	-	2	4	5
innerorts	2	-	-	2	-	5	-	2	4	4
außerorts	-	-	-	-	1	-	-	-	-	1
Fußgänger/-innen****	6	-	1	6	-	15	1	5	13	1
innerorts	6	-	1	6	-	14	-	5	12	1
außerorts	-	-	-	-	-	1	1	-	1	-
darunter										
unter 15 Jahren	2	-	1	1	-	2	-	-	3	-
innerorts	2	-	1	1	-	2	-	-	3	-
außerorts	-	-	-	-	-	-	-	-	-	-
65 Jahre und mehr	-	-	-	-	-	3	-	1	3	-
innerorts	-	-	-	-	-	3	-	1	3	-
außerorts	-	-	-	-	-	-	-	-	-	-
Andere Personen	-	-	-	-	-	2	-	-	2	-
innerorts	-	-	-	-	-	2	-	-	2	-
außerorts	-	-	-	-	-	-	-	-	-	-
Insgesamt	468	9	113	534	68	676	11	157	699	175
innerorts	306	4	47	320	36	460	2	85	470	101
außerorts	162	5	66	214	32	216	9	72	229	74
darunter										
unter 15 Jahren	12	-	3	11	-	11	-	1	11	-
innerorts	12	-	3	11	-	11	-	1	11	-
außerorts	-	-	-	-	-	-	-	-	-	-
65 Jahre und mehr	98	3	24	92	7	136	3	38	141	40
innerorts	71	2	15	64	4	96	1	24	100	28
außerorts	27	1	9	28	3	40	2	14	41	12

* einschl. S-Pedelecs- und drei- und leichten vierrädrigen Kfz

** einschl. drei- und schweren vierrädrigen Kfz

*** einschl. Pedelecs

**** einschl. Fußgänger/-innen mit Sport- und Spielgerät

16.2 An Straßenverkehrsunfällen beteiligte Fahrzeugführerinnen und Fahrzeugführer und Fußgängerinnen und Fußgänger als Hauptverursacherinnen und Hauptverursacher nach Art der Verkehrsbeteiligung im aktuellen Berichtszeitraum

Art der Verkehrsbeteiligung	Unfälle mit Personenschaden	Verunglückte			Schwerw. Unfälle mit Sachschaden (i. e. S.)	Unfälle mit Personenschaden	Verunglückte			Schwerw. Unfälle mit Sachschaden (i. e. S.)
		Getötete	Schwer-	Leicht-			Getötete	Schwer-	Leicht-	
Ortslage	Januar–Juli 2025			Januar–Juli 2024				Anzahl		
			verletzte					verletzte		
Fahrer/-innen von										
Kraftfahrzeugen mit Versicherungskennzeichen*	127	3	26	125	6	126	1	25	121	2
innerorts	90	2	13	90	5	95	1	17	91	2
außerorts	37	1	13	35	1	31	-	8	30	-
Elektrokleinstfahrzeugen	51	-	14	48	-	64	-	14	51	1
innerorts	48	-	13	45	-	60	-	12	49	1
außerorts	3	-	1	3	-	4	-	2	2	-
Kraftfahrzeugen mit amtl. Kennzeichen**	219	3	88	166	6	247	6	104	171	14
innerorts	104	2	32	87	3	115	-	37	92	2
außerorts	115	1	56	79	3	132	6	67	79	12
Personenkraftwagen	2 478	26	510	2 891	718	2 700	33	544	3 135	1 138
innerorts	1 567	7	207	1 721	427	1 687	5	212	1 877	658
außerorts	911	19	303	1 170	291	1 013	28	332	1 258	480
darunter										
18 bis unter 25 Jahre	365	5	84	477	119	371	5	83	487	172
innerorts	179	-	28	235	76	193	-	26	252	90
außerorts	186	5	56	242	43	178	5	57	235	82
Wohnmobilen	3	-	-	5	-	5	-	1	5	3
innerorts	-	-	-	-	-	3	-	1	2	1
außerorts	3	-	-	5	-	2	-	-	3	2
Bussen	27	1	7	60	1	30	-	5	35	3
innerorts	20	-	4	29	1	25	-	4	29	1
außerorts	7	1	3	31	-	5	-	1	6	2
Güterkraftfahrzeugen	316	4	72	336	95	333	13	64	357	166
innerorts	152	1	23	159	45	174	4	21	184	64
außerorts	164	3	49	177	50	159	9	43	173	102
Landwirtschaftlichen Zugmaschinen	14	2	4	11	3	16	-	4	14	3
innerorts	2	-	-	2	1	5	-	3	2	1
außerorts	12	2	4	9	2	11	-	1	12	2
übrigen Kraftfahrzeugen	14	-	2	19	2	15	-	-	23	6
innerorts	10	-	2	14	1	12	-	-	14	5
außerorts	4	-	-	5	1	3	-	-	9	1
Kraftfahrzeugen zusammen	3 249	39	723	3 661	831	3 536	53	761	3 912	1 336
innerorts	1 993	12	294	2 147	483	2 176	10	307	2 340	735
außerorts	1 256	27	429	1 514	348	1 360	43	454	1 572	601

* einschl. S-Pedelecs- und drei- und leichten vierrädrigen Kfz

** einschl. drei- und schweren vierrädrigen Kfz

*** einschl. Pedelecs

**** einschl. Fußgänger/-innen mit Sport- und Spielgerät

Noch : 16.2 An Straßenverkehrsunfällen beteiligte Fahrzeugführerinnen und Fahrzeugführer und Fußgängerinnen und Fußgänger als Hauptverursacherinnen und Hauptverursacher nach Art der Verkehrsbeteiligung im aktuellen Berichtszeitraum

Art der Verkehrsbeteiligung	Unfälle mit Personenschaden	Verunglückte			Schwerw. Unfälle mit Sachschaden (i. e. S.)	Unfälle mit Personenschaden	Verunglückte			Schwerw. Unfälle mit Sachschaden (i. e. S.)	
		Getötete	Schwer- verletzte	Leicht-			Getötete	Schwer- verletzte	Leicht-		
Ortslage	Januar–Juli 2025					Januar–Juli 2024					
Anzahl											
Fahrer/-innen von											
Fahrrädern***	641	6	142	563	2	653	10	128	564	1	
innerorts	590	4	123	525	2	596	6	100	531	1	
außerorts	51	2	19	38	-	57	4	28	33	-	
darunter											
unter 15 Jahren	60	-	9	54	-	69	-	8	64	-	
innerorts	60	-	9	54	-	67	-	7	63	-	
außerorts	-	-	-	-	-	2	-	1	1	-	
anderen Fahrzeugen	45	-	7	49	34	58	1	16	52	28	
innerorts	34	-	1	37	16	42	-	10	41	18	
außerorts	11	-	6	12	18	16	1	6	11	10	
Fußgänger/-innen****	87	1	27	71	-	104	1	33	81	2	
innerorts	83	-	26	68	-	96	-	31	75	2	
außerorts	4	1	1	3	-	8	1	2	6	-	
darunter											
unter 15 Jahren	24	-	8	18	-	32	-	14	23	-	
innerorts	24	-	8	18	-	31	-	13	23	-	
außerorts	-	-	-	-	-	1	-	1	-	-	
65 Jahre und mehr	18	-	9	10	-	17	-	6	12	-	
innerorts	18	-	9	10	-	17	-	6	12	-	
außerorts	-	-	-	-	-	-	-	-	-	-	
Andere Personen	2	-	-	2	-	4	-	-	5	-	
innerorts	2	-	-	2	-	4	-	-	5	-	
außerorts	-	-	-	-	-	-	-	-	-	-	
Insgesamt	4 024	46	899	4 346	867	4 355	65	938	4 614	1 367	
innerorts	2 702	16	444	2 779	501	2 914	16	448	2 992	756	
außerorts	1 322	30	455	1 567	366	1 441	49	490	1 622	611	
darunter											
unter 15 Jahren	89	-	19	79	-	106	-	25	91	-	
innerorts	89	-	19	79	-	103	-	23	90	-	
außerorts	-	-	-	-	-	3	-	2	1	-	
65 Jahre und mehr	767	15	197	759	126	834	16	194	859	251	
innerorts	564	7	113	531	88	613	7	114	617	184	
außerorts	203	8	84	228	38	221	9	80	242	67	

* einschl. S-Pedelecs- und drei- und leichten vierradrigen Kfz

** einschl. drei- und schweren vierradrigen Kfz

*** einschl. Pedelecs

**** einschl. Fußgänger/-innen mit Sport- und Spielgerät

17. Ursachen von Straßenverkehrsunfällen mit Personenschaden

Ursache	Ins- gesamt	Darunter			Ins- gesamt	Darunter			Zu- bzw. Abnahme (-)			
		Per- sonen- kraft- wagen	Kraft- rädern mit amtl. Kennz.*	Fahr- rädern**		Per- sonen- kraft- wagen	Kraft- rädern mit amtl. Kennz.*	Fahr- rädern**	Ins- gesamt	Per- sonen- kraft- wagen	Kraft- rädern mit amtl. Kennz.*	Fahr- rädern**
	Juli 2025				Juli 2024				Veränderung gegenüber Vorjahr um %			
Anzahl												
Insgesamt	587	331	33	127	840	457	68	172	-30,1	-27,6	-51,5	-26,2
Verkehrstüchtigkeit	28	13	.	10	81	44	.	25	-65,4	-70,5	X	-60,0
darunter												
Alkoholeinfluss	15	4	.	7	44	16	.	22	-65,9	X	X	X
Einfluss anderer berauschender Mittel (z. B. Drogen, Rauschgift)	4	4	.	-	10	6	.	3	X	X	X	X
Ablenkung	3	3	.	-	18	10	.	3	X	X	X	X
Straßenbenutzung	46	12	2	26	55	19	2	23	-16,4	-36,8	-	13,0
Geschwindigkeit	91	54	14	7	136	71	25	24	-33,1	-23,9	-44,0	X
Abstand	69	44	4	1	87	52	7	6	-20,7	-15,4	X	X
Überholen	19	9	1	3	37	20	7	1	-48,6	X	X	X
Vorbeifahren	-	-	-	-	4	3	-	-	X	X	-	-
Nebeneinanderfahren	14	10	-	1	9	7	-	-	X	X	-	X
Vorfahrt, Vorrang	84	68	1	11	104	74	2	13	-19,2	-8,1	X	-15,4
Abbiegen, Wenden, Rück- wärtsfahren, Ein- und Anfahren	87	51	1	17	122	80	4	19	-28,7	-36,3	X	-10,5
Falsches Verhalten gegenüber Fußgängern	18	10	-	3	21	12	-	5	-14,3	-16,7	-	X
darunter an Überwegen, Furten	1	-	-	-	2	2	-	-	X	X	-	-
Ruhender Verkehr, Verkehrssicherung	4	3	-	-	8	7	1	-	X	X	X	-
Nichtbeachten der Be- leuchtungsvorschriften	-	-	-	-	-	-	-	-	-	-	-	-
Ladung, Besetzung	-	-	-	-	-	-	-	-	-	-	-	-
Andere Fehler beim Fahrzeugführer	124	54	9	48	158	58	17	53	-21,5	-6,9	X	-9,4

* einschl. drei- und schweren vierrädrigen Kraftfahrzeugen

** einschl. Pedelecs

- Fehlverhalten der Fahrzeugführerinnen und Fahrzeugführer im aktuellen Berichtsmonat und -zeitraum

Ins- gesamt	Darunter			Ins- gesamt	Darunter			Zu- bzw. Abnahme (-)				Ursache	
	Per- sonen- kraft- wagen	Kraft- rädern mit amtl. Kennz.*	Fahr- rädern**		Per- sonen- kraft- wagen	Kraft- rädern mit amtl. Kennz.*	Fahr- rädern**	Ins- gesamt	Per- sonen- kraft- wagen	Kraft- rädern mit amtl. Kennz.*	Fahr- rädern**		
													Januar–Juli 2025
Anzahl			Anzahl			um %							
5 056	3 067	299	928	5 421	3 360	322	916	-6,7	-8,7	-7,1	1,3	Insgesamt	
393	225	6	119	465	267	13	117	-15,5	-15,7	X	1,7	Verkehrstüchtigkeit	
218	91	.	96	252	112	6	101	-13,5	-18,8	X	-5,0	darunter Alkoholeinfluss	
50	34	.	10	61	37	6	11	-18,0	-8,1	X	-9,1	Einfluss anderer berauschender Mittel (z. B. Drogen, Rauschgift)	
51	31	8	5	86	57	2	14	-41	-46	X	X	Ablenkung	
405	138	20	190	401	164	15	169	1,0	-15,9	33,3	12,4	Straßenbenutzung	
809	492	114	72	875	534	133	97	-7,5	-7,9	-14,3	-25,8	Geschwindigkeit	
593	405	38	22	679	496	36	29	-12,7	-18,3	5,6	-24,1	Abstand	
193	119	18	18	198	126	21	12	-2,5	-5,6	-14,3	50,0	Überholen	
6	4	-	1	12	8	-	1	X	X	-	-	Vorbeifahren	
77	56	1	3	82	52	1	5	-6,1	7,7	-	X	Nebeneinanderfahren	
690	544	10	61	761	590	7	73	-9,3	-7,8	X	-16,4	Vorrang, Vorfahrt	
730	520	13	103	772	551	12	90	-5,4	-5,6	8,3	14,4	Abbiegen, Wenden, Rück- wärtsfahren, Ein- und Anfahren	
193	128	1	30	183	133	1	22	5,5	-3,8	-	36,4	Falsches Verhalten gegenüber Fußgängern	
20	17	-	-	23	17	-	2	-13,0	-	-	X	darunter an Überwegen, Furten	
32	28	-	-	42	31	1	-	-23,8	-9,7	X	-	Ruhender Verkehr Verkehrssicherung	
-	-	-	-	-	-	-	-	-	-	-	-	-	Nichtbeachten der Be- leuchtungsvorschriften
8	2	-	3	7	1	-	2	X	X	-	X	Ladung, Besetzung	
876	375	70	301	858	350	80	285	2,1	7,1	-12,5	5,6	Andere Fehler beim Fahrzeugführer	

* einschl. drei- und schweren vierradrigen Kraftfahrzeugen

** einschl. Pedelecs

18. Straßenverkehrsunfälle und Verunglückte nach Unfallursachen

Ursache*	Unfälle mit Personenschaden	Verunglückte			Schwerw. Unfälle mit Sachschaden (i. e. S.)	Unfälle mit Personenschaden	Verunglückte			Schwerw. Unfälle mit Sachschaden (i. e. S.)
		Getötete	Schwer-	Leicht-			Getötete	Schwer-	Leicht-	
			verletzte					verletzte		
Juli 2025					Juli 2024					
Fehlverhalten der Fahrzeugführer/-innen										
Alkoholeinfluss	15	-	6	11	2	44	3	18	31	14
Einfluss anderer berauschender Mittel	4	-	7	-	4	10	-	4	11	3
Übermüdung	5	-	4	6	1	7	-	5	7	5
Sonstige körperliche und geistige Mängel	4	-	-	4	3	20	-	6	24	2
Ablenkung im Sinne des § 23 Abs. 1a (StVO) Stichwort: "Nutzung elektronischer Geräte"	1	-	1	-	-	2	-	-	2	-
Ablenkung in anderen Fällen	2	-	1	1	-	16	1	1	18	-
Falschfahrt auf Straßen mit nach Fahrtrichtung getrennten Fahrbahnen (Falschfahrer/-innen)	-	-	-	-	-	-	-	-	-	-
Benutzung d. Fahrbahn entgegen d. vorgeschriebenen Fahrtrichtung in anderen Fällen (Einbahnstraße)	7	-	2	6	-	7	1	1	6	1
Verbotswidrige Benutzung d. Fahrbahn oder anderer Straßenteile (z. B. Gehweg, Radweg)	17	-	4	19	-	21	-	3	21	3
Verstoß gegen das Rechtsfahrgebot	20	1	6	24	7	27	2	5	34	11
Nicht angepasste Geschwindigkeit m. gleichzeit. Überschreiten der zulässigen Höchstgeschw. in anderen Fällen	1	-	1	-	-	-	-	-	-	1
Ungenügender Sicherheitsabstand	89	2	34	93	20	134	6	55	123	46
Starkes Bremsen des Vorausfahrenden ohne zwingenden Grund	66	-	10	137	1	81	-	12	104	7
Unzulässiges Rechtsüberholen	2	-	-	2	-	5	-	-	5	-
Überholen trotz Gegenverkehrs	1	-	-	2	-	1	-	1	-	-
Überholen trotz unklarer Verkehrslage	2	-	2	1	-	5	-	1	8	2
Überholen trotz unzureich. Sichtverhältnisse	7	-	3	13	1	11	-	2	17	3
Überholen ohne Beachtung des nachfolgenden Verkehrs und/oder ohne rechtzeitige und deutliche Ankündigung des Ausscherens	-	-	-	-	-	-	-	-	-	-
Fehler beim Wiedereinordnen nach rechts	2	-	2	3	-	3	-	2	2	1
Sonstige Fehler beim Überholen	2	-	-	2	-	4	-	1	3	1
Fehler beim Überholtwerden	4	-	1	27	1	9	-	3	9	3
Nichtbeachten des Vorranges entgegenkomm. Fahrzeuge beim Vorbeifahren an haltenden Fahrzeugen, Absperrungen, Hindernissen	1	-	-	3	-	4	-	-	10	1
Nichtbeachten des nachfolg. Verkehrs beim Vorbeifahren an haltenden Fahrzeugen, Absperrung, Hindernissen und/oder ohne rechtzeitig. u. deutl. Ankündig. d. Ausscherens	-	-	-	-	-	-	-	-	-	-
Nebeneinanderfahren, fehlerhaftes Wechseln des Fahrstreifens oder Nichtbeachten des Reißverschlussverfahrens	-	-	-	-	-	-	-	-	-	-
Nichtbeachten der Regel "rechts vor links"	14	-	2	17	3	9	-	1	11	8
Nichtbeachten der Vorfahrt regelnd. Verkehrsz.	12	-	1	16	2	11	-	1	13	7
Nichtbeachten der Vorfahrt d. durchgeh. Verkehrs auf Autobahnen oder Kraffahrtstraßen	57	-	10	66	10	83	-	15	100	27
Nichtbeachten der Vorfahrt durch Fahrzeuge, die aus Feld- und Waldwegen kommen	-	-	-	-	-	2	-	-	2	-
	2	-	-	2	-	1	-	-	1	-

*Die Tabelle enthält Mehrfachzählungen, weil bei einem Unfall bis zu acht Ursachen eingetragen werden.

im aktuellen Berichtsmonat und Zeitraum

Unfälle mit Personenschaden	Verunglückte			Schwerw. Unfälle mit Sachschaden (i. e. S.)	Unfälle mit Personenschaden	Verunglückte			Schwerw. Unfälle mit Sachschaden (i. e. S.)	Ursache*
	Getötete	Schwer-	Leicht-			Getötete	Schwer-	Leicht-		
		verletzte					verletzte			
Januar–Juli 2025					Januar–Juli 2024					
Fehlverhalten der Fahrzeugführer/-innen										
216	1	69	186	78	250	8	87	200	127	Alkoholeinfluss
50	-	14	56	32	59	3	23	58	27	Einfluss anderer berauschender Mittel
33	-	16	47	20	47	1	21	45	26	Übermüdung
91	2	25	76	17	105	8	39	99	21	Sonstige körperliche und geistige Mängel Ablenkung im Sinne des § 23 Abs. 1a (StVO)
9	1	5	4	3	14	-	3	16	3	Stichwort: "Nutzung elektronischer Geräte"
42	-	7	50	3	72	1	9	83	20	Ablenkung in anderen Fällen Falschfahrt auf Straßen mit nach Fahrtrichtung
1	-	1	1	-	9	1	3	15	2	getrennten Fahrbahnen (Falschfahrer/-innen) Benutzung d. Fahrbahn entgegen d. vorgeschriebenen Fahrtrichtung in anderen Fällen
33	-	11	25	-	25	1	1	26	2	(Einbahnstraße) Verbotswidrige Benutzung d. Fahrbahn oder
167	1	18	170	12	167	-	25	160	16	anderer Straßenteile (z. B. Gehweg, Radweg)
186	8	61	211	77	190	5	41	220	90	Verstoß gegen das Rechtsfahrgebot Nicht angepasste Geschwindigkeit m. gleichzeit.
13	1	4	11	5	13	-	4	16	8	Überschreiten der zulässigen Höchstgeschw. in anderen Fällen
792	11	242	783	259	852	25	275	846	380	Ungenügender Sicherheitsabstand Starkes Bremsen des Vorausfahrenden
570	1	75	833	29	645	6	80	858	97	ohne zwingenden Grund
13	-	1	18	1	19	-	2	22	-	unzulässiges Rechtsüberholen
7	-	-	10	1	11	-	1	13	3	Überholen trotz Gegenverkehrs
22	1	19	32	4	17	1	10	23	8	Überholen trotz unklarer Verkehrslage
59	2	17	76	7	56	-	17	64	22	Überholen trotz unzureich. Sichtverhältnisse
1	-	-	1	-	1	-	-	2	-	Überholen ohne Beachtung des nachfolgenden Verkehrs und/oder ohne rechtzeitige und deutliche Ankündigung des Ausscherens
28	-	10	39	11	31	-	11	43	23	Fehler beim Wiedereinordnen nach rechts
21	-	4	33	7	23	-	7	20	8	Sonstige Fehler beim Überholen
45	-	12	64	5	50	1	12	46	11	Fehler beim Überholtwerden Nichtbeachten des Vorranges entgegenkomm. Fahrzeuge beim Vorbeifahren an haltenden Fahrzeugen, Absperrungen, Hindernissen
6	-	-	10	4	6	-	-	13	3	Nichtbeachten des nachfolg. Verkehrs beim Vorbeifahren an haltenden Fahrzeugen, Absperrung, Hindernissen und/oder ohne rechtzeitig. u. deutl. Ankündig. d. Ausscherens
4	-	-	6	1	9	-	3	7	2	Nebeneinanderfahren, fehlerhaftes Wechseln des Fahrstreifens oder Nichtbeachten des Reißverschlussverfahrens
2	-	-	2	1	3	-	-	3	2	Nichtbeachten der Regel "rechts vor links"
76	1	17	99	24	80	-	17	102	43	Nichtbeachten der Vorfahrt regelnd. Verkehrs.
61	-	8	75	32	60	-	6	72	44	Nichtbeachten der Vorfahrt d. durchgeh. Verkehrs auf Autobahnen oder Krafftahrtstraßen
488	2	108	547	169	561	5	106	659	208	Nichtbeachten der Vorfahrt durch Fahrzeuge, die aus Feld- und Waldwegen kommen
7	-	2	11	7	9	-	3	9	6	
5	-	2	4	-	5	-	-	5	-	

*Die Tabelle enthält Mehrfachzählungen, weil bei einem Unfall bis zu acht Ursachen eingetragen werden.

Noch: 18. Straßenverkehrsunfälle und Verunglückte nach Unfallursachen

Ursache*	Unfälle mit Personenschaden	Verunglückte			Schwerw. Unfälle mit Sachschaden (i. e. S.)	Unfälle mit Personenschaden	Verunglückte			Schwerw. Unfälle mit Sachschaden (i. e. S.)
		Getötete	Schwer-	Leicht-			Getötete	Schwer-	Leicht-	
			verletzte					verletzte		
Juli 2025					Juli 2024					
noch Fehlverhalten der Fahrzeugführer/-innen										
Nichtbeachten der Verkehrsregelung durch Polizeibeamte oder Lichtzeichen	11	-	5	12	2	6	-	2	8	3
Nichtbeachten des Vorranges entgegenkommender Fahrzeuge	2	-	-	4	1	1	-	-	1	1
Nichtbeachten des Vorranges von Schienenfahrzeugen an Bahnübergängen	-	-	-	-	-	-	-	-	-	-
Fehler beim Abbiegen nach rechts	17	-	5	13	-	23	-	4	22	1
Fehler beim Abbiegen nach links	31	-	5	36	5	51	-	7	68	17
Fehler beim Wenden oder Rückwärtsfahren	9	-	-	9	5	11	-	1	12	8
Fehler beim Einfahren in den fließend. Verkehr	28	-	8	23	2	35	-	3	36	2
Falsches Verhalten gegenüber Fußgängern an Fußgängerüberwegen	-	-	-	-	-	2	-	1	1	-
an Fußgängerfurten	1	-	-	1	-	-	-	-	-	-
beim Abbiegen	1	-	-	1	-	1	-	-	1	-
an Haltestellen	2	-	1	1	-	1	-	-	1	-
an anderen Stellen	14	1	-	16	-	17	-	3	17	-
Unzulässiges Halten oder Parken	1	-	-	1	-	-	-	-	-	-
Mangelnde Sicherung haltender o. liegendebl. Fahrzeuge u. von Unfallstellen sowie Schulbussen, bei denen Kinder ein-/aussteigen	1	-	1	1	-	1	-	-	1	-
Verkehrswidriges Verhalten beim Ein- o. Aussteigen, Be- oder Entladen	2	-	-	2	-	7	-	1	6	1
Nichtbeachten der Beleuchtungsvorschriften	-	-	-	-	-	-	-	-	-	-
Überladung, Überbesetzung	-	-	-	-	-	-	-	-	-	-
Unzureichend gesicherte Ladung oder Fahrzeugzubehörteile	-	-	-	-	1	-	-	-	-	-
Andere Fehler der Fahrzeugführer/-innen	123	6	35	106	17	157	3	49	131	31
technische Mängel, Wartungsmängel										
Beleuchtung	-	-	-	-	-	-	-	-	-	-
Bereifung	4	-	-	6	-	1	-	-	1	4
Bremsen	1	-	-	1	-	4	-	-	4	-
Lenkung	-	-	-	-	-	-	-	-	-	1
Zugvorrichtung	-	-	-	-	-	-	-	-	-	-
Andere Mängel	3	-	-	4	-	2	-	-	2	-
Fehlverhalten der Fußgänger/-innen										
Alkoholeinfluss	-	-	-	-	-	-	-	-	-	-
Einfluss anderer berauschender Mittel	-	-	-	-	-	-	-	-	-	-
Übermüdung	-	-	-	-	-	-	-	-	-	-
Sonstige körperliche und geistige Mängel	-	-	-	-	-	1	-	-	1	-
Falsches Verhalt. b. Überschreiten d. Fahrbahn an Stellen, an denen der Fußgängerverkehr durch Polizeibeamte o. Lichtzei. gereg. war	1	-	-	1	-	2	-	2	-	-
auf Fußgängerüberwegen ohne Verkehrsreg. durch Polizeibeamte oder Lichtzeichen	-	-	-	-	-	-	-	-	-	-

*Die Tabelle enthält Mehrfachzählungen, weil bei einem Unfall bis zu acht Ursachen eingetragen werden.

im aktuellen Berichtsmonat und Zeitraum

Unfälle mit Personenschaden	Verunglückte			Schwerw. Unfälle mit Sachschaden (i. e. S.)	Unfälle mit Personenschaden	Verunglückte			Schwerw. Unfälle mit Sachschaden (i. e. S.)	Ursache*
	Getötete	Schwer-	Leicht-			Getötete	Schwer-	Leicht-		
		verletzte					verletzte			
Januar–Juli 2025					Januar–Juli 2024					
noch Fehlverhalten der Fahrzeugführer/-innen										
99	1	27	126	29	89	3	19	106	26	Nichtbeachten der Verkehrsregelung durch Polizeibeamte oder Lichtzeichen
25	-	2	38	4	21	-	6	33	7	Nichtbeachten des Vorranges entgegenkommender Fahrzeuge
2	-	-	2	-	7	-	5	6	3	Nichtbeachten des Vorranges von Schienenfahrzeugen an Bahnübergängen
135	-	16	128	13	156	-	18	149	15	Fehler beim Abbiegen nach rechts
270	2	66	319	71	296	2	75	347	97	Fehler beim Abbiegen nach links
92	1	9	98	37	110	-	9	120	42	Fehler beim Wenden oder Rückwärtsfahren
230	-	40	228	11	199	-	17	216	28	Fehler beim Einfahren in den fließend. Verkehr
17	-	5	15	-	17	-	2	15	-	Falsches Verhalten gegenüber Fußgängern an Fußgängerüberwegen
3	-	-	3	-	6	-	2	6	-	an Fußgängerfurten
26	-	4	23	-	23	-	4	21	-	beim Abbiegen
8	-	1	7	-	17	-	3	16	-	an Haltestellen
139	6	19	135	-	120	1	19	114	-	an anderen Stellen
1	-	-	1	1	5	1	-	4	-	Unzulässiges Halten oder Parken
5	-	1	6	-	7	-	2	6	2	Mangelnde Sicherung haltender o. liegendebl. Fahrzeuge u. von Unfallstellen sowie Schulbussen, bei denen Kinder ein-/aussteigen
26	-	6	21	-	30	-	4	26	3	Verkehrswidriges Verhalten beim Ein- o. Aussteigen, Be- oder Entladen
-	-	-	-	-	-	-	-	-	-	Nichtbeachten der Beleuchtungsvorschriften
2	-	1	2	-	2	-	-	2	1	Überladung, Überbesetzung
6	-	2	5	13	5	-	1	4	10	Unzureichend gesicherte Ladung oder Fahrzeugzubehöerteile
868	18	215	776	166	847	22	240	734	228	Andere Fehler der Fahrzeugführer/-innen
technische Mängel, Wartungsmängel										
3	-	-	4	1	2	-	1	1	-	Beleuchtung
15	-	4	14	7	12	-	4	12	27	Bereifung
7	-	1	6	-	16	-	1	15	1	Bremsen
3	-	1	3	-	4	-	1	4	2	Lenkung
-	-	-	-	-	1	-	-	1	2	Zugvorrichtung
13	-	1	18	1	19	-	5	14	5	Andere Mängel
Fehlverhalten der Fußgänger/-innen										
6	-	3	4	-	3	-	1	3	-	Alkoholeinfluss
-	-	-	-	-	-	-	-	-	-	Einfluss anderer berauschender Mittel
-	-	-	-	-	-	-	-	-	-	Übermüdung
1	-	1	-	-	2	-	1	1	-	Sonstige körperliche und geistige Mängel
10	-	4	8	-	7	-	2	5	-	Falsches Verhalt. b. Überschreiten d. Fahrbahn an Stellen, an denen der Fußgängerverkehr durch Polizeibeamte oder Lichtzei. gereg.war
2	-	3	-	-	1	-	-	1	-	auf Fußgängerüberwegen ohne Verkehrsreg. durch Polizeibeamte oder Lichtzeichen

*Die Tabelle enthält Mehrfachzählungen, weil bei einem Unfall bis zu acht Ursachen eingetragen werden.

Noch: 18. Straßenverkehrsunfälle und Verunglückte nach Unfallursachen

Ursache*	Unfälle mit Personenschaden	Verunglückte			Schwerw. Unfälle mit Sachschaden (i. e. S.)	Unfälle mit Personenschaden	Verunglückte			Schwerw. Unfälle mit Sachschaden (i. e. S.)
		Getötete	Schwer-	Leicht-			Getötete	Schwer-	Leicht-	
			verletzte					verletzte		
Juli 2025					Juli 2024					
noch Fehlverhalten der Fußgänger/-innen										
Weiter falsches Verhalten in der Nähe von Kreuzungen, Einmündungen, Lichtzeichenanlagen, Fußgängerüberwegen bei dichtem Verkehr an anderen Stellen durch plötzliches Hervortreten hinter Sichthindernissen	-	-	-	-	-	-	-	-	-	-
ohne auf den Fahrzeugverkehr zu achten	1	-	-	1	-	-	-	-	-	-
durch sonstiges falsches Verhalten	6	1	1	6	-	7	-	1	8	1
Nichtbenutzung des Gehweges	-	-	-	-	-	2	1	-	2	-
Nichtbenutzung der vorgeschrieb. Straßenseite	-	-	-	-	-	1	-	-	1	-
Spielen auf oder neben der Fahrbahn	-	-	-	-	-	1	-	1	-	-
Andere Fehler der Fußgänger/-innen	-	-	-	-	-	5	-	1	5	-
Straßenverhältnisse										
Verunreinigung durch ausgeflossenes Öl	1	-	-	1	-	2	-	1	1	-
Andere Verunreinigung durch Straßenbenutzer	1	-	-	1	-	2	-	-	2	-
Schnee, Eis	-	-	-	-	-	-	-	-	-	-
Regen	15	2	7	12	8	13	3	3	19	6
Andere Einflüsse	-	-	-	-	-	3	-	1	2	-
Spurrillen im Zusammenhang mit Regen, Schnee oder Eis	1	-	-	1	-	1	-	-	4	1
Schäden an der Fahrbahnoberfläche	3	-	2	1	-	1	-	1	-	-
Anderer Zustand der Straße	5	-	1	4	1	10	-	3	7	-
Nicht ordnungsgemäßer Zustand der Verkehrszeichen oder -einrichtungen	-	-	-	-	-	-	-	-	-	-
Mangelhafte Beleuchtung der Straße	-	-	-	-	-	-	-	-	-	-
Mangelhafte Sicherung von Bahnübergängen	-	-	-	-	-	-	-	-	-	-
Witterungseinflüsse										
Sichtbehinderung durch Nebel	-	-	-	-	-	-	-	-	-	1
starken Regen, Hagel, Schneegestöber usw.	2	-	-	2	3	1	-	-	2	2
blendende Sonne	6	-	-	6	-	6	-	2	6	2
Seitenwind	1	-	-	1	-	1	-	-	1	1
Unwetter oder sonstige Witterungseinflüsse	2	-	1	1	-	3	-	-	4	3
Hindernisse										
Nicht oder unzureichend gesicherte Arbeitsstellen auf der Fahrbahn	1	-	-	1	-	-	-	-	-	-
Wild auf der Fahrbahn	8	-	4	5	1	17	-	5	12	1
Anderes Tier auf der Fahrbahn	-	-	-	-	-	3	-	-	3	-
Sonstiges Hindernis auf der Fahrbahn	3	1	-	2	-	2	-	-	2	1
Sonstige Ursachen	-	-	-	-	-	5	-	-	6	-


*Die Tabelle enthält Mehrfachzählungen, weil bei einem Unfall bis zu acht Ursachen eingetragen werden.

im aktuellen Berichtsmonat und -zeitraum

Unfälle mit Personenschaden	Verunglückte			Schwerw. Unfälle mit Sachschaden (i. e. S.)	Unfälle mit Personenschaden	Verunglückte			Schwerw. Unfälle mit Sachschaden (i. e. S.)	Ursache*
	Getötete	Schwer-	Leicht-			Getötete	Schwer-	Leicht-		
		verletzte					verletzte			
Januar–Juli 2025					Januar–Juli 2024					
noch Fehlverhalten der Fußgänger/-innen										
6	-	2	4	-	5	-	2	4	-	Weiter falsches Verhalten in der Nähe von Kreuzungen, Einmündungen, Lichtzeichenanlagen, Fußgängerüberwegen bei dichtem Verkehr an anderen Stellen durch plötzliches Hervortreten hinter Sichthindernissen
20	-	7	15	-	25	-	10	20	-	ohne auf den Fahrzeugverkehr zu achten
61	3	16	51	-	53	1	15	42	1	durch sonstiges falsches Verhalten
10	1	2	8	-	12	1	3	9	-	Nichtbenutzung des Gehweges
3	1	1	4	-	5	-	1	4	-	Nichtbenutzung der vorgeschrieb. Straßenseite
1	-	-	1	-	-	-	-	-	-	Spielen auf oder neben der Fahrbahn
1	-	-	1	-	3	-	2	1	-	Andere Fehler der Fußgänger/-innen
16	-	4	17	-	22	-	4	20	1	
Straßenverhältnisse										
6	-	-	6	-	4	-	2	2	-	Verunreinigung durch ausgeflossenes Öl
1	-	-	1	-	3	-	-	3	-	Andere Verunreinigung durch Straßenbenutzer
136	-	25	136	93	71	2	14	76	76	Schnee, Eis
42	3	18	43	21	68	5	20	72	28	Regen
1	-	-	1	-	9	-	3	6	2	Andere Einflüsse
3	-	-	3	-	4	-	1	7	1	Spurrillen im Zusammenhang mit Regen, Schnee oder Eis
9	-	4	5	-	7	-	3	4	5	Schäden an der Fahrbahnoberfläche
39	-	8	32	4	70	-	13	57	4	Anderer Zustand der Straße
-	-	-	-	-	-	-	-	-	-	Nicht ordnungsgemäßer Zustand der Verkehrszeichen oder -einrichtungen
-	-	-	-	-	1	-	-	1	-	Mangelhafte Beleuchtung der Straße
-	-	-	-	-	-	-	-	-	-	Mangelhafte Sicherung von Bahnübergängen
Witterungseinflüsse										
12	1	6	14	7	4	-	2	6	2	Sichtbehinderung durch Nebel
8	-	2	9	9	18	-	5	32	16	starken Regen, Hagel, Schneegestöber usw.
86	1	24	96	15	85	1	17	99	18	blendende Sonne
3	-	1	2	-	8	-	2	8	2	Seitenwind
6	-	1	7	2	12	-	2	14	8	Unwetter oder sonstige Witterungseinflüsse
Hindernisse										
1	-	-	1	-	1	-	1	-	-	Nicht oder unzureichend gesicherte Arbeitsstellen auf der Fahrbahn
63	-	11	60	6	49	-	8	44	40	Wild auf der Fahrbahn
9	-	-	9	-	21	-	3	19	2	Anderes Tier auf der Fahrbahn
16	1	3	15	10	22	2	10	18	20	Sonstiges Hindernis auf der Fahrbahn
28	-	2	34	5	48	2	13	49	11	Sonstige Ursachen

*Die Tabelle enthält Mehrfachzählungen, weil bei einem Unfall bis zu acht Ursachen eingetragen werden.

**Veröffentlichungen des Statistischen Landesamtes Sachsen-Anhalt
im Monat März 2026 erschienen**

Bestell-Nr.	Kennziffer/ Periodizität	Titel	Preis Print (in EUR)
 1 Z 0 03	Z m-02/26	Statistisches Monatsheft 3/2026	5,50
@ 6 Z 0 03	Z m-02/26	Statistisches Monatsheft 3/2026	-
@ 6 A 6 04	A VJ j/24	Erwerbstätige am Arbeitsort, Arbeitsvolumen und Vollzeitäquivalente nach Kreisen 1991–2024, Jahresdurchschnittsberechnungen bezogen auf den Stand der Bundesrechnung August 2025	-
@ 6 C 1 09	C I 4j/25	Pflanzenbestände in Baumschulen Jahr 2025	-
@ 6 D 1 01	hj-02/24	Gewerbebeanmeldungen und Gewerbeabmeldungen Jahr 2025	-
@ 6 E 1 02	E I m-11/25	Tätige Personen, Umsatz im Verarbeitenden Gewerbe sowie im Bergbau und der Gewinnung von Steinen und Erden November 2025, vorläufige Ergebnisse	-
@ 6 E 2 01	E II, III m-12/25	Umsatz, tätige Personen, Auftragseingang und Auftragsbestand im Baugewerbe Dezember 2025	-
@ 6 E 2 01	E II, III m-01/26	Umsatz, tätige Personen, Auftragseingang und Auftragsbestand im Baugewerbe Januar 2026	-
@ 6 E 2 04	E II, III j/25	Investitionen im Bauhaupt- und Ausbaugewerbe Jahr 2024	-
@ 6 G 4 01	G IV m-12/25	Gäste und Übernachtungen im Reiseverkehr, Beherbergungskapazität Dezember 2025, Januar bis Dezember 2025, endgültige Ergebnisse	-
@ 6 G 4 01	G IV m-01/26	Gäste und Übernachtungen im Reiseverkehr, Beherbergungskapazität Januar 2026, vorläufige Ergebnisse	-
@ 6 H 2 01	H II m-11/25	Binnenschifffahrt November 2025	-
@ 6 L 2 01	L II j/25	Gemeindefinanzen, Einzahlungen und Auszahlungen; Kassenstatistik 01.01.2025–31.12.2025	-
@ 6 L 2 02	L II j/24	Gemeindefinanzen: Einzahlungen und Auszahlungen Jahresrechnungsstatistik 2024	-

 = Printversion der Veröffentlichung

@ = Die mit diesem Symbol gekennzeichneten Veröffentlichungen sind als kostenfreie Datei im PDF- oder Excel-Format verfügbar und werden im Internet zum Download bereitgestellt.



<https://statistik.sachsen-anhalt.de>

Bestellnummer: 6H101



HI
m-07/25