



Straßen- und Schienenverkehr

Straßenverkehrsunfälle

Mai 2024
Vorläufige Ergebnisse

2024 12 11 10 9 8 7 6 5 4 3 2 1



SACHSEN-ANHALT
Statistisches Landesamt

#moderndenken

Herausgabemonat Januar 2025

Inhaltliche Verantwortung:

Dezernat Handel, Gastgewerbe, Dienstleistung, Verkehr
Frau Pekel Telefon: 0345 2318-404

Pressesprecherin/Dezernatsleiterin Öffentlichkeitsarbeit:

Frau Richter-Grünwald Telefon: 0345 2318-702

Informations- und Auskunftsdienst:

Frau Hannemann Telefon: 0345 2318-777
Frau Booch Telefon: 0345 2318-715
Herr Friedl Telefon: 0345 2318-719
 Telefax: 0345 2318-913
 E-Mail: info@statistik.sachsen-anhalt.de

Internet: <https://statistik.sachsen-anhalt.de>
X (ehem. Twitter): [@StatistikLSA](https://twitter.com/StatistikLSA)
Mastodon: [@StatistikLSA@social.sachsen-anhalt.de](https://mastodon.social/@StatistikLSA)
Bluesky: [@statistiklsa.bsky.social](https://bsky.app/profile/@statistiklsa.bsky.social)

Vertrieb: Telefon: 0345 2318-718
 E-Mail: shop@statistik.sachsen-anhalt.de

**Bibliothek und
Besucherdienst:** Merseburger Straße 2
 Montag - Freitag: 8.00 Uhr - 12.00 Uhr
 Telefon: 0345 2318-714
 E-Mail: bibliothek@statistik.sachsen-anhalt.de

Herausgabe: Statistisches Landesamt Sachsen-Anhalt
 Öffentlichkeitsarbeit
 Postfach 20 11 56
 06012 Halle (Saale)

© Statistisches Landesamt Sachsen-Anhalt, Halle (Saale) 2025
 Auszugsweise Vervielfältigung und Verbreitung mit Quellenangabe gestattet.

Bezug: kostenfrei als PDF-Datei verfügbar - Bestell-Nr.: 6H101

Foto Umschlag: Foto: Pixabay.com/Pexels

Statistischer Bericht



Straßen- und
Schienenverkehr

Straßenverkehrsunfälle

Mai 2024
Vorläufige Ergebnisse

Land Sachsen-Anhalt

Inhaltsverzeichnis

Seite

Vorbemerkungen	5
Grafikteil	8
Tabellenteil	
Straßenverkehrsunfälle und Verunglückte	
1. Entwicklung der Straßenverkehrsunfälle in Sachsen-Anhalt	9
2. Straßenverkehrsunfälle und Verunglückte nach Unfallkategorien und Unfallfolgen	10
2.1 Straßenverkehrsunfälle und Verunglückte nach Unfallkategorien und Unfallfolgen im aktuellen Berichtsmonat	10
2.2 Straßenverkehrsunfälle und Verunglückte nach Unfallkategorien und Unfallfolgen im aktuellen Berichtszeitraum	10
3. Straßenverkehrsunfälle und Verunglückte nach Straßenklassen	11
3.1 Straßenverkehrsunfälle und Verunglückte nach Straßenkategorien im aktuellen Berichtsmonat	11
3.2 Straßenverkehrsunfälle und Verunglückte nach Straßenkategorien im aktuellen Berichtszeitraum	11
4. Straßenverkehrsunfälle und Verunglückte nach Unfalltypen	12
4.1 Straßenverkehrsunfälle und Verunglückte nach Unfalltypen im aktuellen Berichtsmonat	12
4.2 Straßenverkehrsunfälle und Verunglückte nach Unfalltypen im aktuellen Berichtszeitraum	13
5. Straßenverkehrsunfälle und Verunglückte nach Unfallarten im aktuellen Berichtsmonat und -zeitraum	14
6. Straßenverkehrsunfälle und Verunglückte nach Tagesdatum und Ortslage im aktuellen Berichtsmonat	16
7. Straßenverkehrsunfälle und Verunglückte nach Art der Verkehrsbeteiligung und Ortslage im aktuellen Berichtsmonat und -zeitraum	18
8. Straßenverkehrsunfälle und Verunglückte nach kreisfreien Städten und Landkreisen im aktuellen Berichtsmonat	20
9. Straßenverkehrsunfälle und Verunglückte nach kreisfreien Städten und Landkreisen im aktuellen Berichtszeitraum	22
10. Übrige Sachschadensunfälle nach kreisfreien Städten und Landkreisen	23
10.1 Übrige Sachschadensunfälle nach kreisfreien Städten und Landkreisen im aktuellen Berichtsmonat	23
10.2 Übrige Sachschadensunfälle nach kreisfreien Städten und Landkreisen im aktuellen Berichtszeitraum	23
Getötete und Verletzte im Straßenverkehr	
11. Getötete und Verletzte im Straßenverkehr nach Art der Verkehrsbeteiligung im aktuellen Berichtsmonat und -zeitraum	24
12. Getötete und Verletzte im Straßenverkehr nach Art der Verkehrsbeteiligung, Altersgruppen und Geschlecht im aktuellen Berichtsmonat und -zeitraum	28
13. Getötete und Verletzte im Straßenverkehr nach Altersgruppen und Geschlecht im aktuellen Berichtsmonat und -zeitraum	36

An Straßenverkehrsunfällen beteiligte Fahrzeugführerinnen und Fahrzeugführer und Fußgängerinnen und Fußgänger

14. An Straßenverkehrsunfällen beteiligte Fahrzeugführerinnen und Fahrzeugführer und Fußgängerinnen und Fußgänger nach Art der Verkehrsbeteiligung im aktuellen Berichtsmonat und -zeitraum	38
15. An Straßenverkehrsunfällen mit Personenschaden beteiligte Fahrzeugführerinnen und Fahrzeugführer und Fußgängerinnen und Fußgänger nach Art der Verkehrsbeteiligung, Altersgruppen und Geschlecht im aktuellen Berichtsmonat und -zeitraum	40
16. An Straßenverkehrsunfällen beteiligte Fahrzeugführerinnen und Fahrzeugführer und Fußgängerinnen und Fußgänger als Hauptverursacherinnen und Hauptverursacher nach Art der Verkehrsbeteiligung	42
16.1 An Straßenverkehrsunfällen beteiligte Fahrzeugführerinnen und Fahrzeugführer und Fußgängerinnen und Fußgänger als Hauptverursacherinnen und Hauptverursacher nach Art der Verkehrsbeteiligung im aktuellen Berichtsmonat	42
16.2 An Straßenverkehrsunfällen beteiligte Fahrzeugführerinnen und Fahrzeugführer und Fußgängerinnen und Fußgänger als Hauptverursacherinnen und Hauptverursacher nach Art der Verkehrsbeteiligung im aktuellen Berichtszeitraum	44

Ursachen von Straßenverkehrsunfällen

17. Ursachen von Straßenverkehrsunfällen mit Personenschaden – Fehlverhalten der Fahrzeugführerinnen und Fahrzeugführer im aktuellen Berichtsmonat und -zeitraum	46
18. Straßenverkehrsunfälle und Verunglückte nach Unfallursachen im aktuellen Berichtsmonat und -zeitraum	48

Vorbemerkungen

Rechtsgrundlagen

Rechtsgrundlage für die Durchführung der Straßenverkehrsunfallstatistik bilden:

- das Gesetz über die Statistik der Straßenverkehrsunfälle (Straßenverkehrsunfallstatistikgesetz - StVUnfStatG) vom 15. Juni 1990 (BGBl. I S.1078 ff) zuletzt geändert durch Artikel 497 der Verordnung vom 31. August 2015 (BGBl. I S.1474) und in der Verordnung zur näheren Bestimmung des schwerwiegenden Unfalls mit Sachschaden vom 21. Dezember 1994, zuletzt geändert durch Artikel 3 der Verordnung zur Änderung der Anlage zu § 24a des Straßenverkehrsgesetzes und anderer Vorschriften vom 6. Juni 2007 (BGBl. I S.1047),
- die Entscheidung 93/704/EG über die Einrichtung einer gemeinschaftlichen Datenbank über Straßenverkehrsunfälle.

Methodik

Entsprechend der Rechtsgrundlage wird über Unfälle, bei denen infolge des Fahrverkehrs auf öffentlichen Straßen, Wegen und Plätzen Personen getötet oder verletzt oder Sachschäden verursacht worden sind, eine Bundesstatistik geführt.

Auskunftspflichtig sind die Polizeidienststellen, deren Beamte den Unfall aufgenommen haben. Daraus folgt, dass die Statistik nur solche Unfälle erfasst, zu denen die Polizei herangezogen wurde.

Grundlage für die Statistik der Straßenverkehrsunfälle sind die elektronisch übergebenen Daten der Verkehrsunfallanzeigen von Unfällen mit Personenschaden, schwerwiegendem Sachschaden im engeren Sinne und sonstigem Sachschaden unter dem Einfluss berauschender Mittel. Die Meldungen über die übrigen Sachschadensunfälle, ohne Einwirkung berauschender Mittel, gehen entsprechend dem o. g. Gesetz nur anzahlmäßig nach der Ortslage in die Straßenverkehrsunfallstatistik ein. Diese übrigen Sachschadensunfälle, ohne den Einfluss berauschender Mittel, sind im vorliegenden Bericht nur in den Tabellen 1, 2 und 9 ausgewiesen.

Nicht immer können alle Unfallanzeigen termingerecht in die Monatsergebnisse eingearbeitet werden, da bei fehlenden oder widersprüchlichen Angaben oft zeitraubende Rückfragen oder Ermittlungsarbeiten anfallen. Dadurch können für bereits veröffentlichte Vormonatsergebnisse Korrekturen oder Nachmeldungen anfallen. Diese werden laufend ergänzt. Bei den Daten für das laufende Jahr handelt es sich daher jeweils um vorläufige Ergebnisse.

Merkmale

Beteiligte

Beteiligte an einem Straßenverkehrsunfall sind alle Fahrzeugführerinnen und Fahrzeugführer oder Fußgängerinnen und Fußgänger, die selbst oder deren Fahrzeug Schäden erlitten oder hervorgerufen haben. Mitfahrerinnen und Mitfahrer zählen in der Statistik nicht zu den Unfallbeteiligten.

Als **Hauptverursacherin und Hauptverursacher** (1. Beteiligte bzw. 1. Beteiligter) gilt der/die Beteiligte, der/die nach erster Einschätzung der Polizei die Hauptschuld am Unfall trägt. Beteiligte an Alleinunfällen gelten immer als Hauptverursacherin und Hauptverursacher.

Die **Ortslage** der Unfälle - innerhalb bzw. außerhalb von Ortschaften - wird durch die gelben Ortsschilder bestimmt. Autobahnen, auch Stadtautobahnen, gelten als außerhalb von Ortschaften.

Unfälle

Straßenverkehrsunfälle sind polizeilich erfasste Unfälle, bei denen infolge des Fahrverkehrs auf öffentlichen Straßen, Wegen und Plätzen Personen verunglückt oder Sachschäden verursacht worden sind. Die Unfälle werden nach der Schwere der Unfallfolge in die Kategorien Unfälle mit Personenschaden, schwerwiegende Unfälle mit Sachschaden im engeren Sinne (i. e. S.), Unfälle unter dem Einfluss berauschender Mittel und übrige Sachschadensunfälle unterteilt. Kriterium der Zuordnung ist jeweils die schwerste Unfallfolge.

Unfälle mit Personenschaden sind polizeilich erfasste Unfälle, bei denen infolge des Fahrverkehrs auf öffentlichen Straßen, Wegen und Plätzen Personen verletzt oder getötet wurden, unabhängig von der Höhe und Art des Sachschadens.

Unfälle mit nur Sachschaden:

Straßenverkehrsunfälle mit schwerwiegendem Sachschaden sind die polizeilich erfassten schwerwiegenden Unfälle mit Sachschaden im engerem Sinne (i. e. S.) sowie die sonstigen Sachschadensunfälle unter dem Einfluss berauschender Mittel (z. B. Alkohol, Drogen). Nicht dazu gehören alle übrigen Sachschadensunfälle.

Schwerwiegende Unfälle mit Sachschaden (im engeren Sinne) sind polizeilich erfasste Unfälle, bei denen eine Ordnungswidrigkeit (Bußgeld) oder Straftat im Zusammenhang mit der Teilnahme am Straßenverkehr vorliegt, dazu zählen auch Fälle der Einwirkung von berauschenden Mitteln. Gleichzeitig muss mindestens ein Kraftfahrzeug aufgrund eines Unfallschadens von der Unfallstelle abgeschleppt worden sein (nicht fahrbereit).

Sonstige Sachschadensunfälle unter dem Einfluss berauschender Mittel sind polizeilich erfasste Unfälle, bei denen eine Unfallbeteiligte oder ein Unfallbeteiligter unter dem Einfluss von berauschenden Mitteln (z. B. Alkohol oder Drogen) stand und alle beteiligten Kraftfahrzeuge fahrbereit waren.

Übrige Sachschadensunfälle sind

- polizeilich erfasste Sachschadensunfälle bei denen weder ein Straftatbestand noch eine Ordnungswidrigkeit vorlag, unabhängig von der Fahrbereitschaft beteiligter Fahrzeuge,
- polizeilich erfasste Sachschadensunfälle mit Straftatbestand oder Ordnungswidrigkeit, wobei alle beteiligten Fahrzeuge fahrbereit waren und kein Einfluss berauschender Mittel vorlag.

Die **Unfallart** beschreibt vom gesamten Unfallablauf die Bewegungsrichtung der beteiligten Fahrzeuge zueinander beim ersten Zusammenstoß, bzw. die erste mechanische Einwirkung auf eine Verkehrsteilnehmerin oder einen Verkehrsteilnehmer.

Der **Unfalltyp** beschreibt die Konfliktsituation, die zum Unfall führte, d. h. die Phase des Verkehrsgeschehens, in der ein Fehlverhalten oder eine sonstige Ursache den weiteren Ablauf nicht mehr kontrollierbar machte.

Die **Unfallursachen** werden nach dem geltenden Ursachenverzeichnis von den aufnehmenden Polizeibeamten entsprechend ihrer Einschätzung erfasst. Es wird unterschieden zwischen:

- personenbezogenem Fehlverhalten (z. B. Vorfahrtsmissachtung), dass den Fahrzeugführerinnen und Fahrzeugführern oder Fußgängerinnen und Fußgängern zugeordnet wird und
- allgemeinen Ursachen (z. B. Straßenglätte, Nebel).

Je Unfall können bis zu 8 Ursachen angegeben werden, je 3 personenbezogene Ursachen für die Hauptverursacherinnen und Hauptverursacher und eine weitere Beteiligte bzw. einen weiteren Beteiligten sowie 2 allgemeine Ursachen. Da oftmals mehr als eine Ursache zum Unfall führt, ist die Gesamtzahl der nachgewiesenen Ursachen i. d. R. größer als die Zahl der Unfälle selbst.

Verunglückte

Als **Verunglückte** zählen alle Personen, die bei einem Straßenverkehrsunfall getötet oder verletzt wurden. Dabei werden erfasst als

- **Getötete:** Personen, die sofort an der Unfallstelle oder innerhalb von 30 Tagen an den Unfallfolgen starben.
- **Schwerverletzte:** Personen, die unmittelbar zur stationären Behandlung (mindestens 24 Stunden) in ein Krankenhaus aufgenommen wurden.
- **Leichtverletzte:** alle übrigen Verletzten.

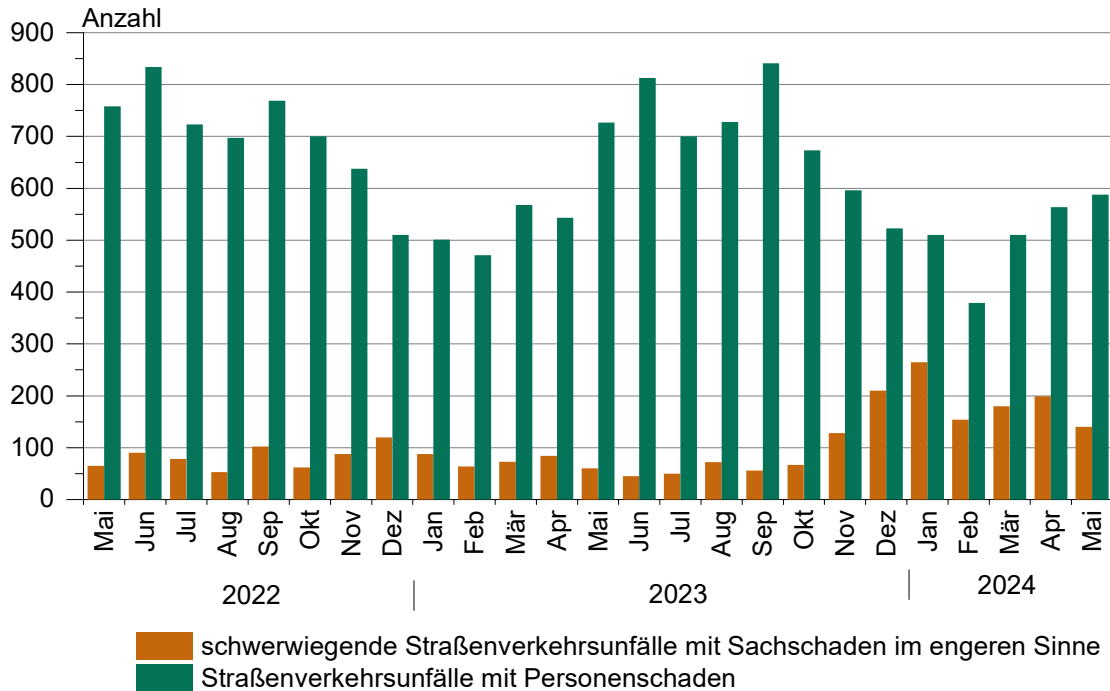
Abkürzungen

i. e. S. = im engeren Sinne

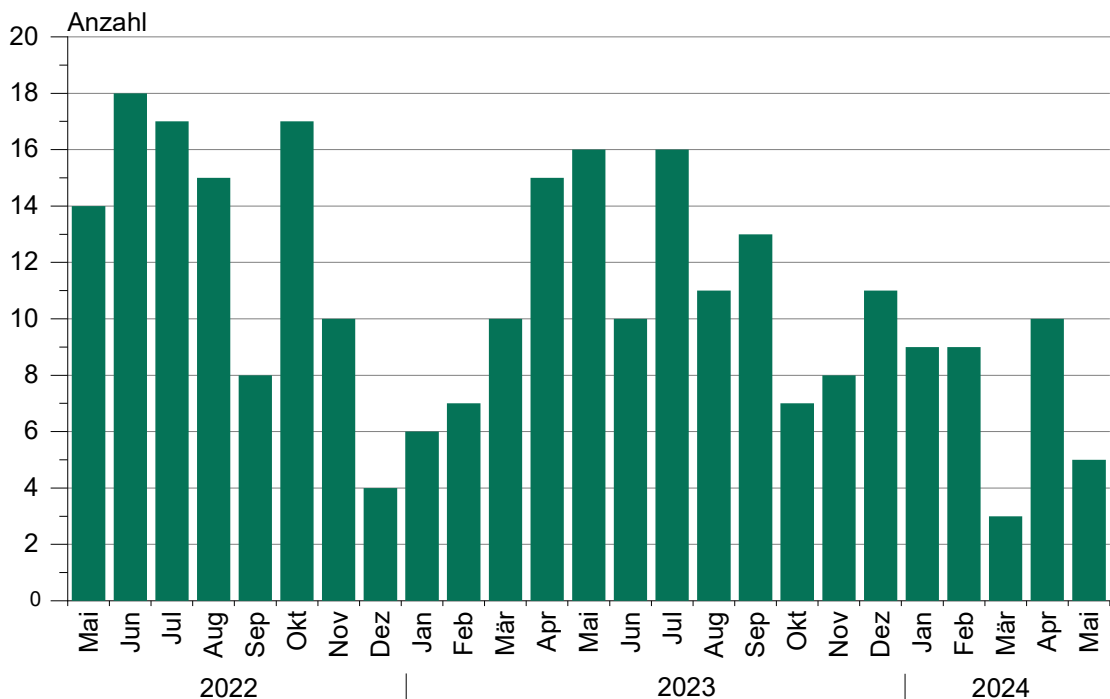
Zeichenerklärung

- = genau Null oder auf Null geändert
- = Zahlenwert unbekannt oder geheim zu halten
- x = Tabellenfach gesperrt, weil Aussage nicht sinnvoll
- ... = Angabe fällt später an

**1. Straßenverkehrsunfälle mit Personenschaden und schwerwiegende Straßenverkehrsunfälle mit Sachschaden im engeren Sinn
Mai 2022 bis Mai 2024**



**2. Bei Straßenverkehrsunfällen Getötete
Mai 2022 bis Mai 2024**



1. Entwicklung der Straßenverkehrsunfälle in Sachsen-Anhalt

Jahr ¹ Monat ¹	Polizeilich erfasste Unfälle insgesamt	Davon mit					Verun- glückte insgesamt	Davon		
		Personen-	Sach-	davon				Getötete	Schwer-	Leicht-
				schaden	schwerwiegende Unfälle					
		mit Sach- schaden (i. e. S.)	sonst.Unfälle unter d. Einfluss berauschender Mittel		verletzte					
2014	73 076	8 246	64 830	2 564	488	61 778	10 613	138	2 318	8 157
2015	74 376	8 213	66 163	2 430	452	63 281	10 635	145	2 432	8 058
2016	75 213	8 162	67 051	2 019	498	64 534	10 646	133	2 378	8 135
2017	75 111	8 055	67 056	1 551	424	65 081	10 535	132	2 428	7 975
2018	73 503	7 955	65 548	1 363	463	63 722	10 443	140	2 318	7 985
2019	75 022	7 903	67 119	1 275	435	65 409	10 207	137	2 290	7 780
2020	65 605	7 053	58 552	1 015	477	57 060	9 011	123	1 971	6 917
2021	66 841	6 764	60 077	990	433	58 654	8 727	113	1 865	6 749
2022	67 441	7 603	59 838	975	488	58 375	9 789	152	1 894	7 743
2023	69 325	7 684	61 641	997	447	60 197	9 909	130	1 757	8 022
2022 Januar	4 901	476	4 425	88	40	4 297	611	13	104	494
Februar	4 357	422	3 935	64	31	3 840	546	7	121	418
März	5 108	534	4 574	82	36	4 456	716	17	127	572
April	5 592	542	5 050	83	43	4 924	693	12	161	520
Mai	6 099	758	5 341	65	45	5 231	916	14	165	737
Juni	6 030	834	5 196	90	44	5 062	1 111	18	244	849
Juli	5 721	723	4 998	78	31	4 889	934	17	175	742
August	5 526	697	4 829	53	40	4 736	896	15	176	705
September	6 048	769	5 279	102	50	5 127	939	8	187	744
Oktober	5 894	700	5 194	62	53	5 079	910	17	166	727
November	6 248	638	5 610	88	38	5 484	822	10	143	669
Dezember	5 917	510	5 407	120	37	5 250	695	4	125	566
2023 Januar	5 174	501	4 673	88	28	4 557	636	6	121	509
Februar	4 759	471	4 288	64	31	4 193	647	7	110	530
März	5 515	568	4 947	73	40	4 834	739	10	111	618
April	5 698	543	5 155	84	34	5 037	708	15	128	565
Mai	6 100	727	5 373	60	42	5 271	892	16	165	711
Juni	6 111	813	5 298	45	39	5 214	1 042	10	178	854
Juli	5 478	700	4 778	50	38	4 690	906	16	188	702
August	5 990	728	5 262	72	47	5 143	943	11	167	765
September	6 247	841	5 406	56	37	5 313	1 058	13	212	833
Oktober	6 003	673	5 330	67	40	5 223	866	7	138	721
November	6 514	596	5 918	128	38	5 752	768	8	134	626
Dezember	5 736	523	5 213	210	33	4 970	704	11	105	588
2024 Januar	5 651	510	5 141	265	42	4 834	688	9	109	570
Februar	4 442	379	4 063	154	23	3 886	481	9	67	405
März	4 846	510	4 336	180	31	4 125	648	3	118	527
April	5 326	564	4 762	199	41	4 522	735	10	115	610
Mai	4 678	588	4 090	140	34	3 916	752	5	116	631
Juni
Juli
August
September
Oktober
November
Dezember
2024 Januar - Mai	24 943	2 551	22 392	938	171	21 283	3 304	36	525	2 743
Veränderung gegenüber gleichen Monat des Vorjahres um %	-23,3	-19,1	-23,9	X	-19,0	-25,7	-15,7	X	-29,7	-11,3
Veränderung gegenüber gleichem Zeitraum des Vorjahres um %	-8,5	-9,2	-8,4	X	-2,3	-10,9	-8,8	-33,3	-17,3	-6,5

¹ 2024 vorläufige Ergebnisse, einschl. Nachmeldungen

2. Straßenverkehrsunfälle und Verunglückte nach Unfallkategorien und Unfallfolgen

2.1 Straßenverkehrsunfälle und Verunglückte nach Unfallkategorien und Unfallfolgen im aktuellen Berichtsmonat

Gegenstand der Nachweisung	Insgesamt	Unfälle mit Personenschaden	Verunglückte				Schwerw. Unfälle mit Sachschaden (i. e. S.)	Sonstige Unfälle unter dem Einfluss berausch. Mittel	Übrige Sachschadensunfälle
			insgesamt	Getötete	Schwer-	Leicht-			
					verletzte				
Mai 2024									
alle Unfälle									
Innerhalb von Ortschaften	3 132	410	488	2	63	423	66	26	2 630
Außerhalb von Ortschaften, ohne Autobahn	1 171	136	189	3	43	143	34	5	996
Auf Autobahnen	375	42	75	-	10	65	40	3	290
Innerhalb und außerhalb von Ortschaften	4 678	588	752	5	116	631	140	34	3 916
Gegenüber Vorjahr	6 100	727	892	16	165	711	60	42	5 271
Veränderung um %	-23,3	-19,1	-15,7	X	-29,7	-11,3	X	-19,0	-25,7
darunter: Alkoholunfälle									
Innerhalb von Ortschaften	52	23	24	-	5	19	7	22	X
Außerhalb von Ortschaften, ohne Autobahn	14	.	10	-	4	6	-	.	X
Auf Autobahnen	4	.	5	-	-	5	-	.	X
Innerhalb und außerhalb von Ortschaften	70	36	39	-	9	30	7	27	X
Gegenüber Vorjahr	93	37	41	-	12	29	15	41	X
Veränderung um %	-24,7	-2,7	-4,9	-	X	3,4	X	-34,1	X

2.2 Straßenverkehrsunfälle und Verunglückte nach Unfallkategorien und Unfallfolgen im aktuellen Berichtszeitraum

Gegenstand der Nachweisung	Insgesamt	Unfälle mit Personenschaden	Verunglückte				Schwerw. Unfälle mit Sachschaden (i. e. S.)	Sonstige Unfälle unter dem Einfluss berausch. Mittel	Übrige Sachschadensunfälle
			insgesamt	Getötete	Schwer-	Leicht-			
					verletzte				
Januar - Mai 2024									
alle Unfälle									
Innerhalb von Ortschaften	16 763	1 692	2 013	10	249	1 754	509	136	14 426
Außerhalb von Ortschaften, ohne Autobahn	6 484	638	916	16	211	689	251	21	5 574
Auf Autobahnen	1 696	221	375	10	65	300	178	14	1 283
Innerhalb und außerhalb von Ortschaften	24 943	2 551	3 304	36	525	2 743	938	171	21 283
Gegenüber Vorjahr	27 246	2 810	3 622	54	635	2 933	369	175	23 892
Veränderung um %	-8,5	-9,2	-8,8	-33,3	-17,3	-6,5	X	-2,3	-10,9
darunter: Alkoholunfälle									
Innerhalb von Ortschaften	265	86	100	-	19	81	65	114	X
Außerhalb von Ortschaften, ohne Autobahn	78	46	56	-	24	32	16	16	X
Auf Autobahnen	19	5	9	-	1	8	5	9	X
Innerhalb und außerhalb von Ortschaften	362	137	165	-	44	121	86	139	X
Gegenüber Vorjahr	385	159	179	2	47	130	66	160	X
Veränderung um %	-6,0	-13,8	-7,8	X	-6,4	-6,9	30,3	-13,1	X

3. Straßenverkehrsunfälle und Verunglückte nach Straßenkategorien

3.1 Straßenverkehrsunfälle und Verunglückte nach Straßenkategorien im aktuellen Berichtsmonat

Straßen- kategorie	Unfälle mit Personen- schaden	Verunglückte			Unfälle mit Personen- schaden	Verunglückte			Zu- bzw. Abnahme (-)			
		Getötete	Schwer- verletzte	Leicht- verletzte		Getötete	Schwer- verletzte	Leicht- verletzte	Unfälle mit Personen- schaden	Getötete	Schwer- verletzte	Leicht- verletzte
Ortslage	Mai 2024				Mai 2023				Veränderung gegenüber Vorjahr			
	Anzahl								um %			
Autobahnen	42	-	10	65	40	3	20	42	5,0	X	-50,0	54,8
Bundesstraßen innerorts	120	2	25	141	113	2	25	118	6,2	-	-	19,5
außerorts	64	1	8	74	53	2	7	60	20,8	X	X	23,3
Landesstraßen innerorts	56	1	17	67	60	-	18	58	-6,7	X	-5,6	15,5
außerorts	72	-	22	74	106	5	41	95	-32,1	X	-46,3	-22,1
Kreisstraßen innerorts	32	-	5	34	34	-	4	32	-5,9	-	X	6,3
außerorts	40	-	17	40	72	5	37	63	-44,4	X	-54,1	-36,5
Kreisstraßen innerorts	36	3	12	29	31	2	13	30	16,1	X	-7,7	-3,3
außerorts	13	1	6	9	13	-	7	16	-	X	X	X
Andere Straßen innerorts	23	2	6	20	18	2	6	14	27,8	-	-	42,9
außerorts	318	-	47	322	437	4	66	426	-27,2	X	-28,8	-24,4
innerorts	301	-	44	306	408	4	58	392	-26,2	X	-24,1	-21,9
außerorts	17	-	3	16	29	-	8	34	-41,4	-	X	-52,9
Insgesamt	588	5	116	631	727	16	165	711	-19,1	X	-29,7	-11,3
innerorts	410	2	63	423	508	6	76	500	-19,3	X	-17,1	-15,4
außerorts	178	3	53	208	219	10	89	211	-18,7	X	-40,4	-1,4

3.2 Straßenverkehrsunfälle und Verunglückte nach Straßenkategorien im aktuellen Berichtszeitraum

Straßen- kategorie	Unfälle mit Personen- schaden	Verunglückte			Unfälle mit Personen- schaden	Verunglückte			Zu- bzw. Abnahme (-)			
		Getötete	Schwer- verletzte	Leicht- verletzte		Getötete	Schwer- verletzte	Leicht- verletzte	Unfälle mit Personen- schaden	Getötete	Schwer- verletzte	Leicht- verletzte
Ortslage	Januar - Mai 2024				Januar - Mai 2023				Veränderung gegenüber Vorjahr			
	Anzahl								um %			
Autobahnen	221	10	65	300	206	11	77	272	7,3	-9,1	-15,6	10,3
Bundesstraßen innerorts	477	11	112	562	531	15	136	606	-10,2	-26,7	-17,6	-7,3
außerorts	218	3	31	251	241	4	41	281	-9,5	X	-24,4	-10,7
Landesstraßen innerorts	259	8	81	311	290	11	95	325	-10,7	X	-14,7	-4,3
außerorts	357	7	92	370	427	13	142	420	-16,4	X	-35,2	-11,9
Kreisstraßen innerorts	149	4	24	155	158	2	21	162	-5,7	X	14,3	-4,3
außerorts	208	3	68	215	269	11	121	258	-22,7	X	-43,8	-16,7
Kreisstraßen innerorts	150	5	55	143	143	2	49	131	4,9	X	12,2	9,2
außerorts	41	2	14	36	50	-	19	51	-18,0	X	-26,3	-29,4
Andere Straßen innerorts	109	3	41	107	93	2	30	80	17,2	X	36,7	33,8
außerorts	1 346	3	201	1 368	1 503	13	231	1 504	-10,4	X	-13,0	-9,0
innerorts	1 284	1	180	1 312	1 434	11	211	1 432	-10,5	X	-14,7	-8,4
außerorts	62	2	21	56	69	2	20	72	-10,1	-	5,0	-22,2
Insgesamt	2 551	36	525	2 743	2 810	54	635	2 933	-9,2	-33,3	-17,3	-6,5
innerorts	1 692	10	249	1 754	1 883	17	292	1 926	-10,1	-41,2	-14,7	-8,9
außerorts	859	26	276	989	927	37	343	1 007	-7,3	-29,7	-19,5	-1,8

4. Straßenverkehrsunfälle und Verunglückte nach Unfalltypen

4.1 Straßenverkehrsunfälle und Verunglückte nach Unfalltypen im aktuellen Berichtsmonat

Unfalltyp Ortslage	Unfälle mit Per- sonen- schaden	Verunglückte			Unfälle mit Per- sonen- schaden	Verunglückte			Zu- bzw. Abnahme (-)			
		Getö- tete	Schwer- verletzte	Leicht-		Getö- tete	Schwer- verletzte	Leicht-	Unfälle mit Personen- schaden	Getö- tete	Schwer- verletzte	Leicht-
Anzahl									um %			
Fahrunfall	141	3	33	124	131	4	35	108	7,6	X	-5,7	14,8
innerorts	74	2	11	70	65	-	10	60	13,8	X	10,0	16,7
außerorts	67	1	22	54	66	4	25	48	1,5	X	-12,0	12,5
Abbiege-Unfall	89	-	20	101	87	3	15	90	2,3	X	33,3	12,2
innerorts	74	-	15	80	68	3	7	65	8,8	X	X	23,1
außerorts	15	-	5	21	19	-	8	25	-21,1	-	X	-16,0
Einbiegen/Kreuzenunfall	108	1	15	124	171	2	32	178	-36,8	X	-53,1	-30,3
innerorts	90	-	12	97	148	2	25	149	-39,2	X	-52,0	-34,9
außerorts	18	1	3	27	23	-	7	29	-21,7	X	X	-6,9
Überschreitenunfall	22	-	6	16	27	-	6	24	-18,5	-	-	-33,3
innerorts	21	-	6	15	25	-	5	23	-16,0	-	X	-34,8
außerorts	1	-	-	1	2	-	1	1	X	-	X	-
Unfall durch ruhenden Verkehr	14	1	4	9	23	-	3	21	-39,1	X	X	X
innerorts	13	-	4	9	22	-	3	20	-40,9	-	X	X
außerorts	1	1	-	-	1	-	-	1	-	X	-	X
Unfall im Längsverkehr	137	-	18	184	191	5	48	209	-28,3	X	-62,5	-12,0
innerorts	75	-	4	91	122	-	15	133	-38,5	-	X	-31,6
außerorts	62	-	14	93	69	5	33	76	-10,1	X	-57,6	22,4
Sonstiger Unfall	77	-	20	73	97	2	26	81	-20,6	X	-23,1	-9,9
innerorts	63	-	11	61	58	1	11	50	8,6	X	-	22,0
außerorts	14	-	9	12	39	1	15	31	-64,1	X	X	-61,3
Insgesamt	588	5	116	631	727	16	165	711	-19,1	X	-29,7	-11,3
innerorts	410	2	63	423	508	6	76	500	-19,3	X	-17,1	-15,4
außerorts	178	3	53	208	219	10	89	211	-18,7	X	-40,4	-1,4

4.2 Straßenverkehrsunfälle und Verunglückte nach Unfalltypen im aktuellen Berichtszeitraum

Unfalltyp Ortslage	Unfälle mit Per- sonen- schaden	Verunglückte			Unfälle mit Per- sonen- schaden	Verunglückte			Zu- bzw. Abnahme (-)			
		Getö- tete	Schwer- verletzte	Leicht- verletzte		Getö- tete	Schwer- verletzte	Leicht- verletzte	Unfälle mit Personen- schaden	Getö- tete	Schwer- verletzte	Leicht- verletzte
		Anzahl						um %				
Fahrunfall	558	18	161	488	521	15	162	424	7,1	20,0	-0,6	15,1
innerorts	264	7	56	227	238	1	66	199	10,9	X	-15,2	14,1
außerorts	294	11	105	261	283	14	96	225	3,9	-21,4	9,4	16,0
Abbiege-Unfall	345	2	64	406	353	3	70	399	-2,3	X	-8,6	1,8
innerorts	265	1	37	297	264	3	37	283	0,4	X	-	4,9
außerorts	80	1	27	109	89	-	33	116	-10,1	X	-18,2	-6,0
Einbiegen/Kreuzenunfall	518	6	85	591	668	7	116	714	-22,5	X	-26,7	-17,2
innerorts	431	2	54	468	561	4	73	586	-23,2	X	-26,0	-20,1
außerorts	87	4	31	123	107	3	43	128	-18,7	X	-27,9	-3,9
Überschreitenunfall	130	2	30	110	164	6	42	136	-20,7	X	-28,6	-19,1
innerorts	120	-	25	105	158	5	40	133	-24,1	X	-37,5	-21,1
außerorts	10	2	5	5	6	1	2	3	X	X	X	X
Unfall durch ruhenden Verkehr	84	1	19	78	75	-	7	76	12,0	X	X	2,6
innerorts	74	-	13	71	70	-	6	71	5,7	-	X	-
außerorts	10	1	6	7	5	-	1	5	X	X	X	X
Unfall im Längsverkehr	603	6	103	773	692	16	134	842	-12,9	X	-23,1	-8,2
innerorts	323	-	25	385	390	1	33	472	-17,2	X	-24,2	-18,4
außerorts	280	6	78	388	302	15	101	370	-7,3	X	-22,8	4,9
Sonstiger Unfall	313	1	63	297	337	7	104	342	-7,1	X	-39,4	-13,2
innerorts	215	-	39	201	202	3	37	182	6,4	X	5,4	10,4
außerorts	98	1	24	96	135	4	67	160	-27,4	X	-64,2	-40,0
Insgesamt	2 551	36	525	2 743	2 810	54	635	2 933	-9,2	-33,3	-17,3	-6,5
innerorts	1 692	10	249	1 754	1 883	17	292	1 926	-10,1	-41,2	-14,7	-8,9
außerorts	859	26	276	989	927	37	343	1 007	-7,3	-29,7	-19,5	-1,8

5. Straßenverkehrsunfälle und Verunglückte nach Unfallarten

Unfallart Ortslage	Unfälle mit Per- sonen- schaden	Verunglückte			Unfälle mit Per- sonen- schaden	Verunglückte			Zu- bzw. Abnahme (-)			
		Getö- tete	Schwer-	Leicht-		Getö- tete	Schwer-	Leicht-	Unfälle mit Personen- schaden	Getö- tete	Schwer-	Leicht-
			verletzte				verletzte				verletzte	
		Mai 2024				Mai 2023				Veränderung gegenüber Vorjahr		
Anzahl								um %				
Zusammenstoß m. and. Fahrzeug, das anhält, anhält	29	1	6	32	50	1	9	52	-42,0	-	X	-38,5
innerorts	22	-	2	24	39	-	4	42	-43,6	-	X	-42,9
außerorts	7	1	4	8	11	1	5	10	X	-	X	X
vorausfährt o. wartet	93	-	8	130	99	1	22	109	-6,1	X	X	19,3
innerorts	54	-	3	66	68	-	7	70	-20,6	-	X	-5,7
außerorts	39	-	5	64	31	1	15	39	25,8	X	X	64,1
seitlich in gleicher Richtung fährt	26	-	5	31	45	-	12	44	-42,2	-	X	-29,5
innerorts	14	-	2	14	31	-	5	30	-54,8	-	X	-53,3
außerorts	12	-	3	17	14	-	7	14	-14,3	-	X	21,4
entgegenkommt	37	1	13	45	67	5	23	69	-44,8	X	-43,5	-34,8
innerorts	26	1	6	30	44	1	9	42	-40,9	-	X	-28,6
außerorts	11	-	7	15	23	4	14	27	-52,2	X	X	-44,4
einbiegt oder kreuzt	153	1	23	181	190	4	35	198	-19,5	X	-34,3	-8,6
innerorts	129	-	19	143	160	4	24	161	-19,4	X	-20,8	-11,2
außerorts	24	1	4	38	30	-	11	37	-20,0	X	X	2,7
Zusammenstoß Fahrzeug/Fußgänger/-in	38	-	7	34	53	1	8	49	-28,3	X	X	-30,6
innerorts	37	-	7	33	51	1	7	48	-27,5	X	-	-31,3
außerorts	1	-	-	1	2	-	1	1	X	-	X	-
Aufprall auf Hindernis	10	-	2	9	13	-	2	13	-23,1	-	-	X
innerorts	5	-	1	4	3	-	1	2	X	-	-	X
außerorts	5	-	1	5	10	-	1	11	X	-	-	X
Abk. v. Fahrbahn n. rechts	54	-	17	45	68	2	21	50	-20,6	X	-19,0	-10,0
innerorts	18	-	2	17	19	-	2	19	-5,3	-	-	-10,5
außerorts	36	-	15	28	49	2	19	31	-26,5	X	-21,1	-9,7
Abk. v. Fahrbahn n. links	37	1	12	30	42	2	16	33	-11,9	X	-25,0	-9,1
innerorts	11	-	3	11	10	-	3	9	10,0	-	-	X
außerorts	26	1	9	19	32	2	13	24	-18,8	X	X	-20,8
Unfall anderer Art	111	1	23	94	100	-	17	94	11,0	X	35,3	-
innerorts	94	1	18	81	83	-	14	77	13,3	X	28,6	5,2
außerorts	17	-	5	13	17	-	3	17	-	-	X	-23,5
Insgesamt	588	5	116	631	727	16	165	711	-19,1	X	-29,7	-11,3
innerorts	410	2	63	423	508	6	76	500	-19,3	X	-17,1	-15,4
außerorts	178	3	53	208	219	10	89	211	-18,7	X	-40,4	-1,4

im aktuellen Berichtsmonat und -zeitraum

Unfälle mit Personenschaden	Verunglückte			Unfälle mit Personenschaden	Verunglückte			Zu- bzw. Abnahme (-)			Unfallart Ortslage	
	Getötete	Schwer-	Leicht-		Getötete	Schwer-	Leicht-	Unfälle mit Personenschaden	Getötete	Schwer-		Leicht-
		verletzte				verletzte				verletzte		
Januar - Mai 2024				Januar - Mai 2023				Veränderung gegenüber Vorjahr				
Anzahl								um %				
163	1	25	172	195	2	18	221	-16,4	X	38,9	-22,2	Zusammenstoß m. and. Fahrzeug, das anfährt, anhält
130	-	13	135	157	-	11	172	-17,2	-	18,2	-21,5	innerorts
33	1	12	37	38	2	7	49	-13,2	X	X	-24,5	außerorts
389	2	54	521	345	5	57	439	12,8	X	-5,3	18,7	vorausfährt o. wartet
217	-	13	274	200	-	11	257	8,5	-	18,2	6,6	innerorts
172	2	41	247	145	5	46	182	18,6	X	-10,9	35,7	außerorts
148	1	26	180	157	1	21	186	-5,7	-	23,8	-3,2	seitlich in gleicher Richtung fährt
78	-	9	82	97	-	8	105	-19,6	-	X	-21,9	innerorts
70	1	17	98	60	1	13	81	16,7	-	30,8	21,0	außerorts
152	5	58	189	232	10	85	284	-34,5	X	-31,8	-33,5	entgegenkommt
96	1	23	107	130	1	25	152	-26,2	-	-8,0	-29,6	innerorts
56	4	35	82	102	9	60	132	-45,1	X	-41,7	-37,9	außerorts
682	7	118	792	771	9	142	830	-11,5	X	-16,9	-4,6	einbiegt oder kreuzt
549	3	68	611	628	6	83	658	-12,6	X	-18,1	-7,1	innerorts
133	4	50	181	143	3	59	172	-7,0	X	-15,3	5,2	außerorts
190	2	36	170	271	9	55	234	-29,9	X	-34,5	-27,4	Zusammenstoß Fahrzeug/Fußgänger/-in
176	-	32	160	260	7	52	228	-32,3	X	-38,5	-29,8	innerorts
14	2	4	10	11	2	3	6	27,3	-	X	X	außerorts
49	1	9	46	53	1	12	50	-7,5	-	X	-8,0	Aufprall auf Hindernis
16	1	3	12	19	-	9	14	-15,8	X	X	-14,3	innerorts
33	-	6	34	34	1	3	36	-2,9	X	X	-5,6	außerorts
257	8	84	213	287	10	101	267	-10,5	X	-16,8	-20,2	Abk. v. Fahrbahn n. rechts
72	1	21	61	79	1	16	70	-8,9	-	31,3	-12,9	innerorts
185	7	63	152	208	9	85	197	-11,1	X	-25,9	-22,8	außerorts
147	6	36	141	189	6	59	168	-22,2	-	-39,0	-16,1	Abk. v. Fahrbahn n. links
47	1	9	47	57	1	18	54	-17,5	-	X	-13,0	innerorts
100	5	27	94	132	5	41	114	-24,2	-	-34,1	-17,5	außerorts
374	3	79	319	310	1	85	254	20,6	X	-7,1	25,6	Unfall anderer Art
311	3	58	265	256	1	59	216	21,5	X	-1,7	22,7	innerorts
63	-	21	54	54	-	26	38	16,7	-	-19,2	42,1	außerorts
2 551	36	525	2 743	2 810	54	635	2 933	-9,2	-33,3	-17,3	-6,5	Insgesamt
1 692	10	249	1 754	1 883	17	292	1 926	-10,1	-41,2	-14,7	-8,9	innerorts
859	26	276	989	927	37	343	1 007	-7,3	-29,7	-19,5	-1,8	außerorts

6. Straßenverkehrsunfälle und Verunglückte nach Tagesdatum und Ortslage im aktuellen Berichtsmonat

Tagesdatum	Unfälle mit Personen- schaden	Davon mit			Verunglückte			Unfälle mit schwerwiegender Sachschaden (i. e. S.) ¹	Unfälle mit Personen- u.
		Getöteten	Schwer-	Leicht-	Getötete	Schwer-	Leicht-		
Ortslage			verletzten				verletzte		
Mai 2024									
innerhalb von Ortschaften									
1. Mittwoch	21	1	3	17	1	3	26	1	22
2. Donnerstag	17	-	3	14	-	3	20	3	20
3. Freitag	25	-	7	18	-	8	26	2	27
4. Samstag	13	-	1	12	-	1	14	2	15
5. Sonntag	7	-	1	6	-	1	9	1	8
6. Montag	11	-	2	9	-	2	9	-	11
7. Dienstag	5	-	1	4	-	1	5	7	12
8. Mittwoch	11	-	-	11	-	-	12	3	14
9. Donnerstag	18	-	4	14	-	4	16	3	21
10. Freitag	10	-	-	10	-	-	11	1	11
11. Samstag	14	-	4	10	-	4	15	2	16
12. Sonntag	6	1	1	4	1	1	7	-	6
13. Montag	20	-	-	20	-	-	27	6	26
14. Dienstag	16	-	3	13	-	3	14	3	19
15. Mittwoch	24	-	3	21	-	3	22	3	27
16. Donnerstag	17	-	1	16	-	1	17	3	20
17. Freitag	12	-	6	6	-	6	7	1	13
18. Samstag	8	-	-	8	-	-	9	4	12
19. Sonntag	10	-	1	9	-	1	10	1	11
20. Montag	11	-	2	9	-	2	12	1	12
21. Dienstag	12	-	-	12	-	-	12	1	13
22. Mittwoch	12	-	3	9	-	4	11	3	15
23. Donnerstag	14	-	4	10	-	4	14	5	19
24. Freitag	16	-	1	15	-	1	18	1	17
25. Samstag	9	-	1	8	-	1	9	1	10
26. Sonntag	3	-	-	3	-	-	4	-	3
27. Montag	13	-	2	11	-	2	12	2	15
28. Dienstag	13	-	1	12	-	1	12	2	15
29. Mittwoch	9	-	1	8	-	1	8	1	10
30. Donnerstag	17	-	1	16	-	1	20	2	19
31. Freitag	16	-	4	12	-	4	15	1	17
Insgesamt	410	2	61	347	2	63	423	66	476
außerhalb von Ortschaften, einschließlich Autobahn									
1. Mittwoch	10	-	5	5	-	7	11	-	10
2. Donnerstag	6	-	2	4	-	2	6	1	7
3. Freitag	8	-	3	5	-	3	10	3	11
4. Samstag	3	-	-	3	-	-	7	2	5
5. Sonntag	6	-	2	4	-	2	5	-	6
6. Montag	7	-	2	5	-	2	7	1	8
7. Dienstag	4	1	1	2	1	1	3	2	6
8. Mittwoch	2	-	-	2	-	-	6	3	5
9. Donnerstag	7	1	2	4	1	2	6	4	11
10. Freitag	12	-	2	10	-	3	14	1	13
11. Samstag	9	-	4	5	-	4	13	4	13
12. Sonntag	10	-	2	8	-	2	11	5	15
13. Montag	9	-	1	8	-	1	12	8	17
14. Dienstag	4	-	-	4	-	-	6	6	10
15. Mittwoch	8	-	3	5	-	5	9	3	11
16. Donnerstag	7	-	2	5	-	2	7	2	9
17. Freitag	2	-	-	2	-	-	3	3	5
18. Samstag	10	1	1	8	1	1	11	1	11
19. Sonntag	3	-	2	1	-	2	1	1	4
20. Montag	3	-	-	3	-	-	3	1	4
21. Dienstag	1	-	-	1	-	-	1	3	4
22. Mittwoch	4	-	1	3	-	1	4	2	6
23. Donnerstag	4	-	2	2	-	3	4	-	4
24. Freitag	7	-	2	5	-	2	11	2	9
25. Samstag	2	-	-	2	-	-	3	1	3
26. Sonntag	3	-	2	1	-	2	2	2	5
27. Montag	7	-	1	6	-	1	7	4	11
28. Dienstag	3	-	1	2	-	1	2	2	5
29. Mittwoch	6	-	2	4	-	2	4	2	8
30. Donnerstag	8	-	1	7	-	1	13	3	11
31. Freitag	3	-	1	2	-	1	6	2	5
Insgesamt	178	3	47	128	3	53	208	74	252

¹ schwerwiegender Unfall mit Sachschaden (im engeren Sinne)

Noch: 6. Straßenverkehrsunfälle und Verunglückte nach Tagesdatum und Ortslage im aktuellen Berichtsmonat

Tagesdatum	Unfälle mit Personen- schaden	Davon mit			Verunglückte			Unfälle mit mit	Unfälle mit Personen- u. schwerwiegender Sachschaden (i. e. S.) ¹
		Getöteten	Schwer-	Leicht-	Getötete	Schwer-	Leicht-		
Ortslage			verletzten				verletzte		
Mai 2024									
innerhalb und außerhalb von Ortschaften									
1. Mittwoch	31	1	8	22	1	10	37	1	32
2. Donnerstag	23	-	5	18	-	5	26	4	27
3. Freitag	33	-	10	23	-	11	36	5	38
4. Samstag	16	-	1	15	-	1	21	4	20
5. Sonntag	13	-	3	10	-	3	14	1	14
6. Montag	18	-	4	14	-	4	16	1	19
7. Dienstag	9	1	2	6	1	2	8	9	18
8. Mittwoch	13	-	-	13	-	-	18	6	19
9. Donnerstag	25	1	6	18	1	6	22	7	32
10. Freitag	22	-	2	20	-	3	25	2	24
11. Samstag	23	-	8	15	-	8	28	6	29
12. Sonntag	16	1	3	12	1	3	18	5	21
13. Montag	29	-	1	28	-	1	39	14	43
14. Dienstag	20	-	3	17	-	3	20	9	29
15. Mittwoch	32	-	6	26	-	8	31	6	38
16. Donnerstag	24	-	3	21	-	3	24	5	29
17. Freitag	14	-	6	8	-	6	10	4	18
18. Samstag	18	1	1	16	1	1	20	5	23
19. Sonntag	13	-	3	10	-	3	11	2	15
20. Montag	14	-	2	12	-	2	15	2	16
21. Dienstag	13	-	-	13	-	-	13	4	17
22. Mittwoch	16	-	4	12	-	5	15	5	21
23. Donnerstag	18	-	6	12	-	7	18	5	23
24. Freitag	23	-	3	20	-	3	29	3	26
25. Samstag	11	-	1	10	-	1	12	2	13
26. Sonntag	6	-	2	4	-	2	6	2	8
27. Montag	20	-	3	17	-	3	19	6	26
28. Dienstag	16	-	2	14	-	2	14	4	20
29. Mittwoch	15	-	3	12	-	3	12	3	18
30. Donnerstag	25	-	2	23	-	2	33	5	30
31. Freitag	19	-	5	14	-	5	21	3	22
Insgesamt	588	5	108	475	5	116	631	140	728
auf Autobahnen									
1. Mittwoch	-	-	-	-	-	-	-	-	-
2. Donnerstag	-	-	-	-	-	-	-	1	1
3. Freitag	1	-	-	1	-	-	2	2	3
4. Samstag	-	-	-	-	-	-	-	1	1
5. Sonntag	1	-	1	-	-	1	-	-	1
6. Montag	-	-	-	-	-	-	-	1	1
7. Dienstag	-	-	-	-	-	-	-	-	-
8. Mittwoch	2	-	-	2	-	-	6	1	3
9. Donnerstag	1	-	1	-	-	1	1	2	3
10. Freitag	3	-	-	3	-	-	6	-	3
11. Samstag	1	-	-	1	-	-	1	-	1
12. Sonntag	2	-	-	2	-	-	5	3	5
13. Montag	2	-	-	2	-	-	4	5	7
14. Dienstag	-	-	-	-	-	-	-	3	3
15. Mittwoch	3	-	2	1	-	4	2	1	4
16. Donnerstag	1	-	-	1	-	-	1	1	2
17. Freitag	2	-	-	2	-	-	3	3	5
18. Samstag	1	-	-	1	-	-	1	-	1
19. Sonntag	1	-	-	1	-	-	1	1	2
20. Montag	-	-	-	-	-	-	-	1	1
21. Dienstag	-	-	-	-	-	-	-	2	2
22. Mittwoch	1	-	-	1	-	-	1	2	3
23. Donnerstag	-	-	-	-	-	-	-	-	-
24. Freitag	5	-	-	5	-	-	9	2	7
25. Samstag	1	-	-	1	-	-	2	-	1
26. Sonntag	1	-	1	-	-	1	-	-	1
27. Montag	2	-	-	2	-	-	3	2	4
28. Dienstag	1	-	1	-	-	1	-	2	3
29. Mittwoch	1	-	-	1	-	-	1	1	2
30. Donnerstag	6	-	1	5	-	1	10	2	8
31. Freitag	3	-	1	2	-	1	6	1	4
Insgesamt	42	-	8	34	-	10	65	40	82

¹ schwerwiegender Unfall mit Sachschaden (im engeren Sinne)

7. Straßenverkehrsunfälle und Verunglückte nach Art der Verkehrsbeteiligung

Art der Verkehrsbeteiligung ¹	Unfälle mit Personenschaden	Verunglückte			Schwerw. Unfälle mit Sachschaden (i. e. S.)	Unfälle mit Personenschaden	Verunglückte			Schwerw. Unfälle mit Sachschaden (i. e. S.)
		Getötete	Schwer-	Leicht-			Getötete	Schwer-	Leicht-	
			verletzte					verletzte		
Mai 2024					Mai 2023					
innerhalb von Ortschaften										
Unfälle zusammen	410	2	63	423	66	508	6	76	500	29
Darunter Unfälle mit Beteiligung von Fahrer(n)/-innen von:										
Krafträdern mit Versich.kennz. ²	28	1	8	27	-	31	-	4	34	-
Elektrokleinstfahrzeugen	12	-	2	10	-	6	-	-	7	-
Krafträdern mit amtl. Kennzeichen ³	25	-	7	20	-	33	-	2	33	-
Personenkraftwagen	265	-	34	286	65	380	4	53	380	28
Wohnmobilen	2	1	-	3	-	-	-	-	-	-
Bussen	4	-	-	9	2	4	-	1	3	1
Güterkraftfahrzeugen	36	-	8	35	6	30	3	1	34	3
dar.: Lastkraftwagen										
bis einschl. 3 500 kg ⁴	26	-	6	26	6	15	-	1	17	2
über 3 500 kg ⁴	6	-	2	5	-	8	1	-	9	-
Sattelzugmaschinen	4	-	-	4	-	6	-	-	8	-
Fahrrädern ⁵	190	1	28	179	-	240	2	45	210	-
Fußgänger(n)/-innen	44	-	7	40	-	53	1	8	49	-
außerhalb von Ortschaften, einschließlich Autobahn										
Unfälle zusammen	178	3	53	208	74	219	10	89	211	31
Darunter Unfälle mit Beteiligung von Fahrer(n)/-innen von:										
Krafträdern mit Versich.kennz. ²	10	-	1	11	-	12	-	6	11	-
Elektrokleinstfahrzeugen	-	-	-	-	-	-	-	-	-	-
Krafträdern mit amtl. Kennzeichen ³	35	1	12	28	3	42	5	19	30	-
Personenkraftwagen	126	1	38	163	68	159	6	68	167	27
Wohnmobilen	-	-	-	-	1	1	-	-	1	-
Bussen	-	-	-	-	-	3	-	-	4	-
Güterkraftfahrzeugen	32	-	10	43	25	34	4	17	30	8
dar.: Lastkraftwagen										
bis einschl. 3 500 kg ⁴	14	-	-	26	9	11	3	4	14	2
über 3 500 kg ⁴	6	-	3	5	7	5	-	1	7	2
Sattelzugmaschinen	16	-	7	17	9	20	2	14	11	4
Fahrrädern ⁵	16	2	3	13	-	22	-	7	17	-
Fußgänger(n)/-innen	1	-	-	1	-	3	-	1	3	-
innerhalb und außerhalb von Ortschaften										
Unfälle insgesamt	588	5	116	631	140	727	16	165	711	60
Darunter Unfälle mit Beteiligung von Fahrer(n)/-innen von:										
Krafträdern mit Versich.kennz. ²	38	1	9	38	-	43	-	10	45	-
Elektrokleinstfahrzeugen	12	-	2	10	-	6	-	-	7	-
Krafträdern mit amtl. Kennzeichen ³	60	1	19	48	3	75	5	21	63	-
Personenkraftwagen	391	1	72	449	133	539	10	121	547	55
Wohnmobilen	2	1	-	3	1	1	-	-	1	-
Bussen	4	-	-	9	2	7	-	1	7	1
Güterkraftfahrzeugen	68	-	18	78	31	64	7	18	64	11
dar.: Lastkraftwagen										
bis einschl. 3 500 kg ⁴	40	-	6	52	15	26	3	5	31	4
über 3 500 kg ⁴	12	-	5	10	7	13	1	1	16	2
Sattelzugmaschinen	20	-	7	21	9	26	2	14	19	4
Fahrrädern ⁵	206	3	31	192	-	262	2	52	227	-
Fußgänger(n)/-innen	45	-	7	41	-	56	1	9	52	-

¹ Die Tabelle enthält Mehrfachzählungen, da bei einem Unfall mehrere Verkehrsbeteiligungsarten beteiligt sein können.

⁴ ohne Lastkraftwagen mit Tankauflagen

⁵ einschl. Pedelecs

² einschl. S-Pedelecs und drei- und leichten vierradrigen Kfz

³ einschl. drei- und schweren vierradrigen Kfz

und Ortslage im aktuellen Berichtsmonat und -zeitraum

Unfälle mit Personenschaden	Verunglückte			Schwerw. Unfälle mit Sachschaden (i. e. S.)	Unfälle mit Personenschaden	Verunglückte			Schwerw. Unfälle mit Sachschaden (i. e. S.)	Art der Verkehrsbeteiligung ¹
	Getötete	Schwer-	Leicht-			Getötete	Schwer-	Leicht-		
		verletzte					verletzte			
Januar - Mai 2024					Januar - Mai 2023					
innerhalb von Ortschaften										
1 692	10	249	1 754	509	1 883	17	292	1 926	195	Unfälle zusammen
										Darunter Unfälle mit Beteiligung von Fahrer(n)/-innen von:
78	1	16	71	5	82	-	13	82	2	Krafträdern mit Versich.kennz. ²
50	-	8	44	1	30	-	4	28	1	Elektrokleinstfahrzeugen
72	-	19	65	5	87	1	22	72	-	Krafträdern mit amtl. Kennzeichen ³
1 236	4	156	1 344	497	1 470	10	204	1 557	191	Personenkraftwagen
3	1	1	3	1	-	-	-	-	-	Wohnmobilen
35	-	6	44	4	28	-	4	41	4	Bussen
156	3	21	175	69	140	7	13	164	20	Güterkraftfahrzeugen
										dar.: Lastkraftwagen
109	1	16	124	47	83	-	8	100	11	bis einschl. 3 500 kg ⁴
22	-	3	26	13	25	1	2	26	2	über 3 500 kg ⁴
28	2	2	28	7	23	2	2	27	5	Sattelzugmaschinen
666	5	99	599	-	718	4	112	634	-	Fahrrädern ⁵
210	-	39	189	-	284	8	59	248	-	Fußgänger(n)/-innen
außerhalb von Ortschaften, einschließlich Autobahn										
859	26	276	989	429	927	37	343	1 007	174	Unfälle zusammen
										Darunter Unfälle mit Beteiligung von Fahrer(n)/-innen von:
21	-	6	20	-	26	-	12	20	1	Krafträdern mit Versich.kennz. ²
2	-	1	1	-	2	-	2	-	-	Elektrokleinstfahrzeugen
72	1	32	48	9	77	8	36	55	-	Krafträdern mit amtl. Kennzeichen ³
699	21	225	855	382	760	26	272	846	151	Personenkraftwagen
3	-	-	4	2	3	-	-	4	1	Wohnmobilen
9	-	1	20	1	9	-	14	46	-	Bussen
177	8	56	199	113	196	13	66	207	49	Güterkraftfahrzeugen
										dar.: Lastkraftwagen
64	2	14	90	40	82	7	24	96	21	bis einschl. 3 500 kg ⁴
35	3	12	39	22	29	2	8	34	10	über 3 500 kg ⁴
88	5	31	86	60	101	9	46	88	21	Sattelzugmaschinen
53	3	17	38	-	53	1	17	38	-	Fahrrädern ⁵
19	2	6	13	1	13	3	3	8	-	Fußgänger(n)/-innen
innerhalb und außerhalb von Ortschaften										
2 551	36	525	2 743	938	2 810	54	635	2 933	369	Unfälle insgesamt
										Darunter Unfälle mit Beteiligung von Fahrer(n)/-innen von:
99	1	22	91	5	108	-	25	102	3	Krafträdern mit Versich.kennz. ²
52	-	9	45	1	32	-	6	28	1	Elektrokleinstfahrzeugen
144	1	51	113	14	164	9	58	127	-	Krafträdern mit amtl. Kennzeichen ³
1 935	25	381	2 199	879	2 230	36	476	2 403	342	Personenkraftwagen
6	1	1	7	3	3	-	-	4	1	Wohnmobilen
44	-	7	64	5	37	-	18	87	4	Bussen
333	11	77	374	182	336	20	79	371	69	Güterkraftfahrzeugen
										dar.: Lastkraftwagen
173	3	30	214	87	165	7	32	196	32	bis einschl. 3 500 kg ⁴
57	3	15	65	35	54	3	10	60	12	über 3 500 kg ⁴
116	7	33	114	67	124	11	48	115	26	Sattelzugmaschinen
719	8	116	637	-	771	5	129	672	-	Fahrrädern ⁵
229	2	45	202	1	297	11	62	256	-	Fußgänger(n)/-innen

¹ Die Tabelle enthält Mehrfachzählungen, da bei einem Unfall mehrere Verkehrsbeteiligungsarten beteiligt sein können.

² einschl. S-Pedelecs und drei- und leichten vierradrigen Kfz

³ einschl. drei- und schweren vierradrigen Kfz

⁴ ohne Lastkraftwagen mit Tankaufgaben

⁵ einschl. Pedelecs

8. Straßenverkehrsunfälle und Verunglückte nach kreisfreien Städten und Landkreisen im aktuellen Berichtsmonat

Kreisfreie Stadt Landkreis Land Ortslage	Straßenverkehrsunfälle			Verunglückte			
	insgesamt ¹	mit Personen- schaden	schwer- wiegende Unfälle mit Sachschaden ²	insgesamt	Getötete	Schwer-	Leicht-
						verletzte	
Mai 2024							
Dessau-Roßlau, Stadt	36	30	6	38	1	3	34
innerorts	27	22	5	28	-	3	25
außerorts ohne Autobahn	9	8	1	10	1	-	9
auf Autobahnen	-	-	-	-	-	-	-
Halle (Saale), Stadt	100	86	14	102	-	4	98
innerorts	97	86	11	102	-	4	98
außerorts ohne Autobahn	3	-	3	-	-	-	-
auf Autobahnen	-	-	-	-	-	-	-
Magdeburg, Landeshauptstadt	95	83	12	98	-	15	83
innerorts	91	81	10	95	-	15	80
außerorts ohne Autobahn	3	2	1	3	-	-	3
auf Autobahnen	1	-	1	-	-	-	-
Altmarkkreis Salzwedel	4	4	-	4	1	-	3
innerorts	2	2	-	2	-	-	2
außerorts ohne Autobahn	2	2	-	2	1	-	1
auf Autobahnen	-	-	-	-	-	-	-
Anhalt-Bitterfeld	69	50	19	61	-	12	49
innerorts	39	29	10	35	-	6	29
außerorts ohne Autobahn	24	17	7	20	-	6	14
auf Autobahnen	6	4	2	6	-	-	6
Börde	87	62	25	89	1	14	74
innerorts	35	30	5	34	1	8	25
außerorts ohne Autobahn	24	19	5	28	-	2	26
auf Autobahnen	28	13	15	27	-	4	23
Burgenlandkreis	80	59	21	84	1	8	75
innerorts	53	39	14	54	1	4	49
außerorts ohne Autobahn	19	14	5	22	-	3	19
auf Autobahnen	8	6	2	8	-	1	7
Harz	92	70	22	87	-	25	62
innerorts	56	42	14	45	-	11	34
außerorts ohne Autobahn	30	25	5	37	-	13	24
auf Autobahnen	6	3	3	5	-	1	4
Jerichower Land	28	18	10	25	-	2	23
innerorts	11	9	2	12	-	1	11
außerorts ohne Autobahn	6	5	1	6	-	1	5
auf Autobahnen	11	4	7	7	-	-	7

¹ ohne übrige Sachschadensunfälle

² Hierzu zählen schwerwiegende Unfälle mit Sachschaden (im engeren Sinne) und sonstige Unfälle unter Einfluss berauschender Mittel.

Noch: 8. Straßenverkehrsunfälle und Verunglückte nach kreisfreien Städten und Landkreisen im aktuellen Berichtsmonat

Kreisfreie Stadt Landkreis Land Ortslage	Straßenverkehrsunfälle			Verunglückte			
	insgesamt ¹	mit Personen- schaden	schwer- wiegende Unfälle mit Sachschaden ²	insgesamt	Getötete	Schwer-	Leicht-
						verletzte	
Mai 2024							
Mansfeld-Südharz	42	29	13	35	1	6	28
innerorts	28	18	10	20	-	2	18
außerorts ohne Autobahn	14	11	3	15	1	4	10
auf Autobahnen	-	-	-	-	-	-	-
Saalekreis	23	15	8	26	-	6	20
innerorts	6	5	1	9	-	1	8
außerorts ohne Autobahn	2	2	-	2	-	1	1
auf Autobahnen	15	8	7	15	-	4	11
Salzlandkreis	6	4	2	7	-	-	7
innerorts	1	-	1	-	-	-	-
außerorts ohne Autobahn	1	1	-	1	-	-	1
auf Autobahnen	4	3	1	6	-	-	6
Stendal	33	27	6	31	-	8	23
innerorts	18	16	2	18	-	4	14
außerorts ohne Autobahn	15	11	4	13	-	4	9
auf Autobahnen	-	-	-	-	-	-	-
Wittenberg	67	51	16	65	-	13	52
innerorts	38	31	7	34	-	4	30
außerorts ohne Autobahn	23	19	4	30	-	9	21
auf Autobahnen	6	1	5	1	-	-	1
Sachsen-Anhalt	762	588	174	752	5	116	631
innerorts	502	410	92	488	2	63	423
außerorts ohne Autobahn	175	136	39	189	3	43	143
auf Autobahnen	85	42	43	75	-	10	65
Kreisfreie Städte	231	199	32	238	1	22	215
Landkreise	531	389	142	514	4	94	416

¹ ohne übrige Sachschadensunfälle

² Hierzu zählen schwerwiegende Unfälle mit Sachschaden (im engeren Sinne) und sonstige Unfälle unter Einfluss berauschender Mittel.

9. Straßenverkehrsunfälle und Verunglückte nach kreisfreien Städten und Landkreisen im aktuellen Berichtszeitraum

Kreisfreie Stadt Landkreis Land	Straßenverkehrsunfälle			Verunglückte			
	insgesamt ¹	mit Personen- schaden	schwer- wiegende Unfälle mit Sachschaden ²	insgesamt	Getötete	Schwer-	Leicht-
						verletzte	
Januar bis Mai 2024							
Dessau-Roßlau, Stadt	169	126	43	158	1	18	139
Halle (Saale), Stadt	463	347	116	400	-	29	371
Magdeburg, Landeshauptstadt	423	335	88	403	1	52	350
Altmarkkreis Salzwedel	47	31	16	37	1	4	32
Anhalt-Bitterfeld	277	204	73	262	3	39	220
Börde	355	234	121	343	9	73	261
Burgenlandkreis	343	200	143	292	4	58	230
Harz	354	260	94	331	3	62	266
Jerichower Land	156	91	65	119	1	19	99
Mansfeld-Südharz	215	144	71	196	4	40	152
Saalekreis	313	215	98	306	5	56	245
Salzlandkreis	115	74	41	100	2	19	79
Stendal	162	115	47	143	-	22	121
Wittenberg	268	175	93	214	2	34	178
Sachsen-Anhalt insgesamt	3 660	2 551	1 109	3 304	36	525	2 743
Kreisfreie Städte	1 055	808	247	961	2	99	860
Landkreise	2 605	1 743	862	2 343	34	426	1 883

¹ ohne übrige Sachschadensunfälle

² Hierzu zählen schwerwiegende Unfälle mit Sachschaden (im engeren Sinne) und sonstige Unfälle unter Einfluss berauschender Mittel.

10. Übrige Sachschadensunfälle nach kreisfreien Städten und Landkreisen

10.1 Übrige Sachschadensunfälle nach kreisfreien Städten und Landkreisen im aktuellen Berichtsmonat

Kreisfreie Stadt Landkreis Land	Übrige Sachschadens- unfälle (ohne Einfluss berauschender Mittel) insgesamt	Davon		
		innerorts	außerorts ohne Autobahn	auf Autobahnen
Mai 2024				
Dessau-Roßlau, Stadt	181	160	19	2
Halle (Saale), Stadt	472	458	12	2
Magdeburg, Landeshauptstadt	416	392	10	14
Altmarkkreis Salzwedel	53	8	45	-
Anhalt-Bitterfeld	338	209	108	21
Börde	413	188	161	64
Burgenlandkreis	352	221	105	26
Harz	460	340	96	24
Jerichower Land	127	64	47	16
Mansfeld-Südharz	299	185	96	18
Saalekreis	160	87	36	37
Salzlandkreis	81	13	29	39
Stendal	262	124	137	1
Wittenberg	302	181	95	26
Sachsen-Anhalt insgesamt	3 916	2 630	996	290
Kreisfreie Städte	1 069	1 010	41	18
Landkreise	2 847	1 620	955	272

10.2 Übrige Sachschadensunfälle nach kreisfreien Städten und Landkreisen im aktuellen Berichtszeitraum

Kreisfreie Stadt Landkreis Land	Übrige Sachschadens- unfälle (ohne Einfluss berauschender Mittel) insgesamt	Davon		
		innerorts	außerorts ohne Autobahn	auf Autobahnen
Januar bis Mai 2024				
Dessau-Roßlau, Stadt	925	805	110	10
Halle (Saale), Stadt	2 491	2 432	47	12
Magdeburg, Landeshauptstadt	2 623	2 517	46	60
Altmarkkreis Salzwedel	452	128	324	-
Anhalt-Bitterfeld	1 633	1 042	513	78
Börde	1 866	862	726	278
Burgenlandkreis	1 738	1 084	506	148
Harz	2 011	1 420	503	88
Jerichower Land	901	463	335	103
Mansfeld-Südharz	1 353	856	426	71
Saalekreis	1 705	973	503	229
Salzlandkreis	767	316	320	131
Stendal	1 466	722	743	1
Wittenberg	1 352	806	472	74
Sachsen-Anhalt insgesamt	21 283	14 426	5 574	1 283
Kreisfreie Städte	6 039	5 754	203	82
Landkreise	15 244	8 672	5 371	1 201

11. Getötete und Verletzte im Straßenverkehr nach Art der

Art der Verkehrsbeteiligung Ortslage	Getötete			Schwerverletzte			Leichtverletzte			Verunglückte insgesamt		
	Mai		Zu- bzw. Abnahme (-)	Mai		Zu- bzw. Abnahme (-)	Mai		Zu- bzw. Abnahme (-)	Mai		Zu- bzw. Abnahme (-)
	2024	2023		2024	2023		2024	2023		2024	2023	
	Anzahl		um %	Anzahl		um %	Anzahl		um %	Anzahl		um %
Fahrer/-innen und Mitfahrer/-innen von												
Krafträdern mit Versicherungskennz. ¹	1	-	X	8	10	X	31	41	-24,4	40	51	-21,6
innerorts	1	-	X	7	4	X	21	31	-32,3	29	35	-17,1
außerorts	-	-	-	1	6	X	10	10	-	11	16	-31,3
Elektrokleinstfahrzeugen	-	-	-	2	-	X	6	6	-	8	6	X
innerorts	-	-	-	2	-	X	6	6	-	8	6	X
außerorts	-	-	-	-	-	-	-	-	-	-	-	-
Krafträdern mit amtl. Kennzeichen ²	1	5	X	19	17	11,8	42	54	-22,2	62	76	-18,4
innerorts	-	-	-	7	2	X	18	31	-41,9	25	33	-24,2
außerorts	1	5	X	12	15	-20,0	24	23	4,3	37	43	-14,0
Personenkraftwagen	-	4	X	41	70	-41,4	291	330	-11,8	332	404	-17,8
innerorts	-	2	X	8	15	X	155	184	-15,8	163	201	-18,9
außerorts	-	2	X	33	55	-40,0	136	146	-6,8	169	203	-16,7
darunter												
18 bis unter 25 Jahre	-	-	-	3	8	X	48	58	-17,2	51	66	-22,7
innerorts	-	-	-	-	1	X	23	30	-23,3	23	31	-25,8
außerorts	-	-	-	3	7	X	25	28	-10,7	28	35	-20,0
Wohnmobilen	-	-	-	-	-	-	2	-	X	2	-	X
innerorts	-	-	-	-	-	-	2	-	X	2	-	X
außerorts	-	-	-	-	-	-	-	-	-	-	-	-
Bussen	-	-	-	-	1	X	6	3	X	6	4	X
innerorts	-	-	-	-	1	X	6	1	X	6	2	X
außerorts	-	-	-	-	-	-	-	2	X	-	2	X
Güterkraftfahrzeugen	-	3	X	4	5	X	30	17	76,5	34	25	36,0
innerorts	-	-	-	2	1	X	9	5	X	11	6	X
außerorts	-	3	X	2	4	X	21	12	75,0	23	19	21,1
Landwirtschaftlichen Zugmaschinen	-	-	-	1	1	-	3	1	X	4	2	X
innerorts	-	-	-	-	-	-	-	1	X	-	1	X
außerorts	-	-	-	1	1	-	3	-	X	4	1	X
Übrigen												
Kraftfahrzeugen	-	1	X	-	-	-	3	2	X	3	3	-
innerorts	-	1	X	-	-	-	3	2	X	3	3	-
außerorts	-	-	-	-	-	-	-	-	-	-	-	-

¹ einschl. S-Pedelecs und drei- und leichten vierradrigen Kfz² einschl. drei- und schweren vierradrigen Kfz³ einschl. Pedelecs⁴ einschl. Fußgänger/-innen mit Sport- und Spielgerät

Verkehrsbeteiligung im aktuellen Berichtsmonat und -zeitraum

Getötete			Schwerverletzte			Leichtverletzte			Verunglückte insgesamt			Art der Verkehrsbeteiligung Ortslage
Jan. - Mai		Zu- bzw. Abnahme (-)	Jan. - Mai		Zu- bzw. Abnahme (-)	Jan. - Mai		Zu- bzw. Abnahme (-)	Jan. - Mai		Zu- bzw. Abnahme (-)	
2024	2023		2024	2023		2024	2023		2024	2023		
Anzahl		um %	Anzahl		um %	Anzahl		um %	Anzahl		um %	
												Fahrer/-innen und Mitfahrer/-innen von
1	-	X	20	23	-13,0	84	91	-7,7	105	114	-7,9	Krafträdern mit Versicherungskennz. ¹
1	-	X	15	12	25,0	65	73	-11,0	81	85	-4,7	innerorts
-	-	-	5	11	X	19	18	5,6	24	29	-17,2	außerorts
-	-	-	9	6	X	38	26	46,2	47	32	46,9	Elektrokleinstfahrzeugen
-	-	-	8	4	X	37	26	42,3	45	30	50,0	innerorts
-	-	-	1	2	X	1	-	X	2	2	-	außerorts
1	9	X	50	53	-5,7	97	106	-8,5	148	168	-11,9	Krafträdern mit amtl. Kennzeichen ²
-	1	X	18	21	-14,3	55	65	-15,4	73	87	-16,1	innerorts
1	8	X	32	32	-	42	41	2,4	75	81	-7,4	außerorts
22	19	15,8	260	314	-17,2	1 529	1 611	-5,1	1 811	1 944	-6,8	Personenkraftwagen
4	4	-	62	75	-17,3	757	843	-10,2	823	922	-10,7	innerorts
18	15	20,0	198	239	-17,2	772	768	0,5	988	1 022	-3,3	außerorts
3	1	X	43	45	-4,4	228	284	-19,7	274	330	-17,0	darunter
-	-	-	12	12	-	104	138	-24,6	116	150	-22,7	18 bis unter 25 Jahre
3	1	X	31	33	-6,1	124	146	-15,1	158	180	-12,2	innerorts
-	-	-	-	-	-	2	1	X	2	1	X	außerorts
-	-	-	-	-	-	2	-	X	2	-	X	Wohnmobilen
-	-	-	-	-	-	-	1	X	-	1	X	innerorts
-	-	-	2	18	X	45	70	-35,7	47	88	-46,6	Bussen
-	-	-	2	4	X	31	28	10,7	33	32	3,1	innerorts
-	-	-	-	14	X	14	42	-66,7	14	56	-75,0	außerorts
2	10	X	17	25	-32,0	131	124	5,6	150	159	-5,7	Güterkraftfahrzeugen
-	-	-	4	4	-	45	39	15,4	49	43	14,0	innerorts
2	10	X	13	21	-38,1	86	85	1,2	101	116	-12,9	außerorts
-	-	-	3	6	X	5	10	X	8	16	X	Landwirtschaftlichen
-	-	-	2	2	-	1	4	X	3	6	X	Zugmaschinen
-	-	-	1	4	X	4	6	X	5	10	X	innerorts
-	1	X	1	1	-	8	16	X	9	18	X	außerorts
-	1	X	1	1	-	8	13	X	9	15	X	übrigen
-	-	-	-	-	-	-	3	X	-	3	X	Kraftfahrzeugen
												innerorts
												außerorts

¹ einschl. S-Pedelecs und drei- und leichten vierrädrigen Kfz² einschl. drei- und schweren vierrädrigen Kfz³ einschl. Pedelecs⁴ einschl. Fußgänger/-innen mit Sport- und Spielgerät

Noch: 11. Getötete und Verletzte im Straßenverkehr nach Art der

Art der Verkehrsbeteiligung	Getötete			Schwerverletzte			Leichtverletzte			Verunglückte insgesamt		
	Mai		Zu- bzw. Abnahme (-)	Mai		Zu- bzw. Abnahme (-)	Mai		Zu- bzw. Abnahme (-)	Mai		Zu- bzw. Abnahme (-)
	2024	2023		2024	2023		2024	2023		2024	2023	
	Anzahl		um %	Anzahl		um %	Anzahl		um %	Anzahl		um %
Kraftfahrz. zusammen	2	13	X	75	104	-27,9	414	454	-8,8	491	571	-14,0
innerorts	1	3	X	26	23	13,0	220	261	-15,7	247	287	-13,9
außerorts	1	10	X	49	81	-39,5	194	193	0,5	244	284	-14,1
Fahrer/-innen und Mitfahrer/-innen von												
Fahrrädern ³	3	2	X	31	52	-40,4	175	202	-13,4	209	256	-18,4
innerorts	1	2	X	28	45	-37,8	162	187	-13,4	191	234	-18,4
außerorts	2	-	X	3	7	X	13	15	-13,3	18	22	-18,2
darunter												
unter 15 Jahren	-	-	-	1	3	X	15	29	-48,3	16	32	-50,0
innerorts	-	-	-	1	3	X	15	29	-48,3	16	32	-50,0
außerorts	-	-	-	-	-	-	-	-	-	-	-	-
anderen Fahrzeugen	-	-	-	3	-	X	4	6	X	7	6	X
innerorts	-	-	-	2	-	X	4	5	X	6	5	X
außerorts	-	-	-	1	-	X	-	1	X	1	1	-
Fußgänger/-innen ⁴	-	1	X	7	9	X	38	47	-19,1	45	57	-21,1
innerorts	-	1	X	7	8	X	37	45	-17,8	44	54	-18,5
außerorts	-	-	-	-	1	X	1	2	X	1	3	X
darunter												
unter 15 Jahren	-	-	-	5	2	X	9	10	X	14	12	16,7
innerorts	-	-	-	5	2	X	9	10	X	14	12	16,7
außerorts	-	-	-	-	-	-	-	-	-	-	-	-
65 Jahre und mehr	-	-	-	-	3	X	8	13	X	8	16	X
innerorts	-	-	-	-	3	X	8	13	X	8	16	X
außerorts	-	-	-	-	-	-	-	-	-	-	-	-
Andere Personen	-	-	-	-	-	-	-	2	X	-	2	X
innerorts	-	-	-	-	-	-	-	2	X	-	2	X
außerorts	-	-	-	-	-	-	-	-	-	-	-	-
Insgesamt	5	16	X	116	165	-29,7	631	711	-11,3	752	892	-15,7
innerorts	2	6	X	63	76	-17,1	423	500	-15,4	488	582	-16,2
außerorts	3	10	X	53	89	-40,4	208	211	-1,4	264	310	-14,8
darunter												
unter 15 Jahren	-	-	-	7	8	X	46	55	-16,4	53	63	-15,9
innerorts	-	-	-	6	7	X	33	44	-25,0	39	51	-23,5
außerorts	-	-	-	1	1	-	13	11	18,2	14	12	16,7
65 Jahre und mehr	1	6	X	22	45	-51,1	121	107	13,1	144	158	-8,9
innerorts	1	5	X	11	29	-62,1	85	78	9,0	97	112	-13,4
außerorts	-	1	X	11	16	-31,3	36	29	24,1	47	46	2,2

¹ einschl. S-Pedelecs und drei- und leichten vierradrigen Kfz² einschl. drei- und schweren vierradrigen Kfz³ einschl. Pedelecs⁴ einschl. Fußgänger/-innen mit Sport- und Spielgerät

Verkehrsbeteiligung im aktuellen Berichtsmonat und -zeitraum

Getötete			Schwerverletzte			Leichtverletzte			Verunglückte insgesamt			Art der Verkehrsbeteiligung Ortslage
Jan. - Mai		Zu- bzw. Abnahme (-)	Jan. - Mai		Zu- bzw. Abnahme (-)	Jan. - Mai		Zu- bzw. Abnahme (-)	Jan. - Mai		Zu- bzw. Abnahme (-)	
2024	2023		2024	2023		2024	2023		2024	2023		
Anzahl	um %	Anzahl	um %	Anzahl	um %	Anzahl	um %	Anzahl	um %			
26	39	-33,3	362	446	-18,8	1 939	2 055	-5,6	2 327	2 540	-8,4	Kraftfahrz. zusammen innerorts außerorts
5	6	X	112	123	-8,9	1 001	1 091	-8,2	1 118	1 220	-8,4	
21	33	-36,4	250	323	-22,6	938	964	-2,7	1 209	1 320	-8,4	
												Fahrer/-innen und Mitfahrer/-innen von
8	5	X	114	124	-8,1	601	623	-3,5	723	752	-3,9	Fahrrädern ³
5	4	X	97	107	-9,3	565	588	-3,9	667	699	-4,6	innerorts
3	1	X	17	17	-	36	35	2,9	56	53	5,7	außerorts
-	-	-	6	4	X	56	64	-12,5	62	68	-8,8	darunter unter 15 Jahren
-	-	-	6	4	X	54	64	-15,6	60	68	-11,8	innerorts
-	-	-	-	-	-	2	-	X	2	-	X	außerorts
-	-	-	6	4	X	18	18	-	24	22	9,1	anderen Fahrzeugen
-	-	-	3	4	X	17	17	-	20	21	-4,8	innerorts
-	-	-	3	-	X	1	1	-	4	1	X	außerorts
2	10	X	41	61	-32,8	179	234	-23,5	222	305	-27,2	Fußgänger/-innen ⁴
-	7	X	36	58	-37,9	170	227	-25,1	206	292	-29,5	innerorts
2	3	X	5	3	X	9	7	X	16	13	23,1	außerorts
-	1	X	15	17	-11,8	34	53	-35,8	49	71	-31,0	darunter unter 15 Jahren
-	1	X	14	17	-17,6	34	53	-35,8	48	71	-32,4	innerorts
-	-	-	1	-	X	-	-	-	1	-	X	außerorts
-	2	X	12	16	-25,0	34	52	-34,6	46	70	-34,3	65 Jahre und mehr
-	2	X	12	15	-20,0	34	52	-34,6	46	69	-33,3	innerorts
-	-	-	-	1	X	-	-	-	-	1	X	außerorts
-	-	-	2	-	X	6	3	X	8	3	X	Andere Personen
-	-	-	1	-	X	1	3	X	2	3	X	innerorts
-	-	-	1	-	X	5	-	X	6	-	X	außerorts
36	54	-33,3	525	635	-17,3	2 743	2 933	-6,5	3 304	3 622	-8,8	Insgesamt
10	17	-41,2	249	292	-14,7	1 754	1 926	-8,9	2 013	2 235	-9,9	innerorts
26	37	-29,7	276	343	-19,5	989	1 007	-1,8	1 291	1 387	-6,9	außerorts
-	1	X	36	36	-	193	212	-9,0	229	249	-8,0	darunter unter 15 Jahren
-	1	X	27	23	17,4	127	173	-26,6	154	197	-21,8	innerorts
-	-	-	9	13	X	66	39	69,2	75	52	44,2	außerorts
9	15	X	111	138	-19,6	423	420	0,7	543	573	-5,2	65 Jahre und mehr
5	10	X	68	88	-22,7	301	314	-4,1	374	412	-9,2	innerorts
4	5	X	43	50	-14,0	122	106	15,1	169	161	5,0	außerorts

¹ einschl. S-Pedelecs und drei- und leichten vierrädrigen Kfz² einschl. drei- und schweren vierrädrigen Kfz³ einschl. Pedelecs⁴ einschl. Fußgänger/-innen mit Sport- und Spielgerät

12. Getötete und Verletzte im Straßenverkehr nach Art der Verkehrsbeteiligung,

Im Alter von ... bis unter ... Jahren	Ins-gesamt	Darunter				Ins-gesamt	Darunter				Zu- bzw. Abnahme (-)				
		Fahrer/-innen und Mitfahrer/-innen von			Fußgänger/-innen ³		Fahrer/-innen und Mitfahrer/-innen von			Fußgänger/-innen ³	Fahrer/-innen und Mitfahrer/-innen von			Fußgänger/-innen ³	
		Per-sonen-kraft-wagen	Kraft-rädern mit amtl. Kennz. ¹	Fahr-rädern ²			Per-sonen-kraft-wagen	Kraft-rädern mit amtl. Kennz. ¹	Fahr-rädern ²		Per-sonen-kraft-wagen	Kraft-rädern mit amtl. Kennz. ¹	Fahr-rädern ²		
Geschlecht	Mai 2024					Mai 2023					Veränderung gegenüber Vorjahr				
	Anzahl										um %				
Getötete															
unter 15	-	-	-	-	-	-	-	-	-	-	-	-	-	-	-
männlich	-	-	-	-	-	-	-	-	-	-	-	-	-	-	-
weiblich	-	-	-	-	-	-	-	-	-	-	-	-	-	-	-
15 - 18	-	-	-	-	-	-	-	-	-	-	-	-	-	-	-
männlich	-	-	-	-	-	-	-	-	-	-	-	-	-	-	-
weiblich	-	-	-	-	-	-	-	-	-	-	-	-	-	-	-
18 - 21	-	-	-	-	-	-	-	-	-	-	-	-	-	-	-
männlich	-	-	-	-	-	-	-	-	-	-	-	-	-	-	-
weiblich	-	-	-	-	-	-	-	-	-	-	-	-	-	-	-
21 - 25	1	-	-	1	-	-	-	-	-	-	X	-	-	X	-
männlich	1	-	-	1	-	-	-	-	-	-	X	-	-	X	-
weiblich	-	-	-	-	-	-	-	-	-	-	-	-	-	-	-
25 - 35	-	-	-	-	-	1	-	-	-	-	X	-	-	-	-
männlich	-	-	-	-	-	1	-	-	-	-	X	-	-	-	-
weiblich	-	-	-	-	-	-	-	-	-	-	-	-	-	-	-
35 - 45	2	-	1	1	-	4	1	2	-	1	X	X	X	X	X
männlich	2	-	1	1	-	4	1	2	-	1	X	X	X	X	X
weiblich	-	-	-	-	-	-	-	-	-	-	-	-	-	-	-
45 - 55	-	-	-	-	-	2	-	1	-	-	X	-	X	-	-
männlich	-	-	-	-	-	1	-	-	-	-	X	-	-	-	-
weiblich	-	-	-	-	-	1	-	1	-	-	X	-	X	-	-
55 - 65	1	-	-	1	-	3	1	2	-	-	X	X	X	X	-
männlich	1	-	-	1	-	2	-	2	-	-	X	-	X	X	-
weiblich	-	-	-	-	-	1	1	-	-	-	X	X	-	-	-
65 und mehr	1	-	-	-	-	6	2	-	2	-	X	X	-	X	-
männlich	1	-	-	-	-	2	1	-	-	-	X	X	-	-	-
weiblich	-	-	-	-	-	4	1	-	2	-	X	X	-	X	-
Zusammen	5	-	1	3	-	16	4	5	2	1	X	X	X	X	X
männlich	5	-	1	3	-	10	2	4	-	1	X	X	X	X	X
weiblich	-	-	-	-	-	6	2	1	2	-	X	X	X	X	-
Ohne Angabe	-	-	-	-	-	-	-	-	-	-	-	-	-	-	-
Zusammen	5	-	1	3	-	16	4	5	2	1	X	X	X	X	X

¹ einschl. drei- und schweren vierrädrigen Kraftfahrzeugen² einschl. Pedelecs³ einschl. Fußgänger/-innen mit Sport- und Spielgerät

Altersgruppen und Geschlecht im aktuellen Berichtsmonat und -zeitraum

Ins-gesamt	Darunter				Ins-gesamt	Darunter				Zu- bzw. Abnahme (-)				Im Alter von ... bis unter ... Jahren	
	Fahrer/-innen und Mitfahrer/-innen von			Fuß-gänger/-innen ³		Fahrer/-innen und Mitfahrer/-innen von			Fuß-gänger/-innen ³	Ins-gesamt	Fahrer/-innen und Mitfahrer/-innen von				Fuß-gänger/-innen ³
	Per-sonen-kraft-wagen	Kraft-rädern mit amtl. Kennz. ¹	Fahr-rädern ²			Per-sonen-kraft-wagen	Kraft-rädern mit amtl. Kennz. ¹	Fahr-rädern ²			Per-sonen-kraft-wagen	Kraft-rädern mit amtl. Kennz. ¹	Fahr-rädern ²		
Januar - Mai 2024					Januar - Mai 2023					Veränderung gegenüber Vorjahr					
Anzahl					Anzahl					um %				Geschlecht	
Getötete															
-	-	-	-	-	1	-	-	-	1	X	-	-	-	X	unter 15
-	-	-	-	-	1	-	-	-	1	X	-	-	-	X	männlich
-	-	-	-	-	-	-	-	-	-	-	-	-	-	-	weiblich
3	2	-	-	1	2	1	1	-	-	X	X	X	-	X	15 - 18
3	2	-	-	1	-	-	-	-	-	X	X	-	-	X	männlich
-	-	-	-	-	2	1	1	-	-	X	X	X	-	-	weiblich
3	2	-	-	1	2	1	-	-	1	X	X	-	-	-	18 - 21
3	2	-	-	1	2	1	-	-	1	X	X	-	-	-	männlich
-	-	-	-	-	-	-	-	-	-	-	-	-	-	-	weiblich
2	1	-	1	-	2	-	1	-	1	-	X	X	X	X	21 - 25
2	1	-	1	-	1	-	1	-	-	X	X	X	X	-	männlich
-	-	-	-	-	1	-	-	-	1	X	-	-	-	X	weiblich
3	2	-	-	-	6	3	-	-	1	X	X	-	-	X	25 - 35
3	2	-	-	-	5	2	-	-	1	X	-	-	-	X	männlich
-	-	-	-	-	1	1	-	-	-	X	X	-	-	-	weiblich
6	4	1	1	-	8	1	2	-	4	X	X	X	X	X	35 - 45
6	4	1	1	-	7	1	2	-	3	X	X	X	X	X	männlich
-	-	-	-	-	1	-	-	-	1	X	-	-	-	X	weiblich
5	4	-	-	-	10	3	3	-	-	X	X	X	-	-	45 - 55
3	2	-	-	-	9	3	2	-	-	X	X	X	-	-	männlich
2	2	-	-	-	1	-	1	-	-	X	X	X	-	-	weiblich
5	1	-	4	-	8	4	2	1	-	X	X	X	X	-	55 - 65
4	1	-	3	-	7	3	2	1	-	X	X	X	X	-	männlich
1	-	-	1	-	1	1	-	-	-	-	X	-	X	-	weiblich
9	6	-	2	-	15	6	-	4	2	X	-	-	X	X	65 und mehr
6	3	-	2	-	9	4	-	2	1	X	X	-	-	X	männlich
3	3	-	-	-	6	2	-	2	1	X	X	-	X	X	weiblich
36	22	1	8	2	54	19	9	5	10	-33,3	15,8	X	X	X	Zusammen
30	17	1	7	2	41	14	7	3	7	-26,8	21,4	X	X	X	männlich
6	5	-	1	-	13	5	2	2	3	X	-	X	X	X	weiblich
-	-	-	-	-	-	-	-	-	-	-	-	-	-	-	Ohne Angabe
36	22	1	8	2	54	19	9	5	10	-33,3	15,8	X	X	X	Zusammen

¹ einschl. drei- und schweren vierrädrigen Kraftfahrzeugen

² einschl. Pedelecs

³ einschl. Fußgänger/-innen mit Sport- und Spielgerät

Noch 12. Getötete und Verletzte im Straßenverkehr nach Art der Verkehrsbeteiligung,

Im Alter von ... bis unter ... Jahren	Ins-gesamt	Darunter				Ins-gesamt	Darunter				Zu- bzw. Abnahme (-)				
		Fahrer/-innen und Mitfahrer/-innen von			Fußgänger/-innen ³		Fahrer/-innen und Mitfahrer/-innen von			Fußgänger/-innen ³	Ins-gesamt	Fahrer/-innen und Mitfahrer/-innen von			Fußgänger/-innen ³
		Per-sonen-kraft-wagen	Kraft-rädern mit amtl. Kennz. ¹	Fahr-rädern ²			Per-sonen-kraft-wagen	Kraft-rädern mit amtl. Kennz. ¹	Fahr-rädern ²			Per-sonen-kraft-wagen	Kraft-rädern mit amtl. Kennz. ¹	Fahr-rädern ²	
Geschlecht	Mai 2024					Mai 2023					Veränderung gegenüber Vorjahr				
	Anzahl										um %				
Schwerverletzte															
unter 15	7	1	-	1	5	8	2	-	3	2	X	X	-	X	X
männlich	6	1	-	1	4	7	2	-	3	2	X	X	-	X	X
weiblich	1	-	-	-	1	1	-	-	-	-	-	-	-	-	X
15 - 18	6	-	2	-	-	11	1	4	1	1	X	X	X	X	X
männlich	6	-	2	-	-	5	1	2	-	1	X	X	-	-	X
weiblich	-	-	-	-	-	6	-	2	1	-	X	-	X	X	-
18 - 21	5	2	1	1	1	9	5	1	-	-	X	X	-	X	X
männlich	2	1	1	-	-	6	2	1	-	-	X	X	-	-	-
weiblich	3	1	-	1	1	3	3	-	-	-	-	X	-	X	X
21 - 25	5	1	1	1	-	5	3	-	2	-	-	X	X	X	-
männlich	3	1	1	-	-	2	1	-	1	-	X	-	X	X	-
weiblich	2	-	-	1	-	3	2	-	1	-	X	X	-	-	-
25 - 35	14	5	4	2	-	18	8	1	6	1	-22,2	X	X	X	X
männlich	10	3	2	2	-	10	4	1	3	-	-	X	X	X	-
weiblich	4	2	2	-	-	8	4	-	3	1	X	X	X	X	X
35 - 45	20	9	1	6	-	24	10	2	7	1	-16,7	X	X	X	X
männlich	13	3	1	5	-	17	7	1	4	1	-23,5	X	-	X	X
weiblich	7	6	-	1	-	7	3	1	3	-	-	X	X	X	-
45 - 55	15	4	4	5	-	28	16	6	5	-	-46,4	X	X	-	-
männlich	11	2	4	3	-	15	5	6	3	-	-26,7	X	X	-	-
weiblich	4	2	-	2	-	13	11	-	2	-	X	X	-	-	-
55 - 65	22	5	6	9	1	17	7	1	7	1	29,4	X	X	X	-
männlich	15	4	5	5	-	13	4	1	6	1	15,4	-	X	X	X
weiblich	7	1	1	4	1	4	3	-	1	-	X	X	X	X	X
65 und mehr	22	14	-	6	-	45	18	2	21	3	-51,1	-22,2	X	X	X
männlich	13	7	-	4	-	20	8	2	9	1	-35,0	X	X	X	X
weiblich	9	7	-	2	-	25	10	-	12	2	X	X	-	X	X
Zusammen	116	41	19	31	7	165	70	17	52	9	-29,7	-41,4	11,8	-40,4	X
männlich	79	22	16	20	4	95	34	14	29	6	-16,8	-35,3	14,3	-31,0	X
weiblich	37	19	3	11	3	70	36	3	23	3	-47,1	-47,2	-	-52,2	-
Ohne Angabe	-	-	-	-	-	-	-	-	-	-	-	-	-	-	-
Zusammen	116	41	19	31	7	165	70	17	52	9	-29,7	-41,4	11,8	-40,4	X

¹ einschl. drei- und schweren vierrädrigen Kraftfahrzeugen

² einschl. Pedelecs

³ einschl. Fußgänger/-innen mit Sport- und Spielgerät

Altersgruppen und Geschlecht im aktuellen Berichtsmonat und -zeitraum

Ins- gesamt	Darunter				Ins- gesamt	Darunter				Zu- bzw. Abnahme (-)				Im Alter von ... bis unter ... Jahren	
	Fahrer/-innen und Mitfahrer/-innen von			Fuß- gänger/ -innen ³		Fahrer/-innen und Mitfahrer/-innen von			Fuß- gänger/ -innen ³	Ins- gesamt	Fahrer/-innen und Mitfahrer/-innen von				Fuß- gänger/ -innen ³
	Per- sonen- kraft- wagen	Kraft- rädern mit amtl. Kennz. ¹	Fahr- rädern ²			Per- sonen- kraft- wagen	Kraft- rädern mit amtl. Kennz. ¹	Fahr- rädern ²			Per- sonen- kraft- wagen	Kraft- rädern mit amtl. Kennz. ¹	Fahr- rädern ²		
Januar - Mai 2024					Januar - Mai 2023					Veränderung gegenüber Vorjahr				Geschlecht	
Anzahl					Anzahl					um %					
Schwerverletzte															
36	12	-	6	15	36	13	-	4	17	-	-7,7	-	X	-11,8	unter 15
28	7	-	6	12	20	5	-	4	10	40,0	X	-	X	20,0	männlich
8	5	-	-	3	16	8	-	-	7	X	X	-	-	X	weiblich
25	5	5	3	1	39	7	13	4	1	-35,9	X	X	X	-	15 - 18
17	-	3	3	-	25	6	7	3	1	-32,0	X	X	-	X	männlich
8	5	2	-	1	14	1	6	1	-	X	X	X	X	X	weiblich
38	31	3	3	1	38	23	7	1	2	-	34,8	X	X	X	18 - 21
29	25	3	1	-	23	11	5	1	1	26,1	X	X	-	X	männlich
9	6	-	2	1	15	12	2	-	1	X	X	X	X	-	weiblich
27	12	6	5	-	37	22	4	5	1	-27,0	-45,5	X	-	X	21 - 25
16	7	4	2	-	23	13	3	2	-	-30,4	X	X	-	-	männlich
11	5	2	3	-	14	9	1	3	1	-21,4	X	X	-	X	weiblich
67	36	13	9	1	79	45	8	10	5	-15,2	-20,0	X	X	X	25 - 35
39	18	9	5	-	50	29	6	6	1	-22,0	-37,9	X	X	X	männlich
28	18	4	4	1	29	16	2	4	4	-3,4	12,5	X	-	X	weiblich
76	44	5	14	3	88	50	5	16	7	-13,6	-12,0	-	-12,5	X	35 - 45
49	25	4	9	2	56	28	4	10	5	-12,5	-10,7	-	X	X	männlich
27	19	1	5	1	32	22	1	6	2	-15,6	-13,6	-	X	X	weiblich
69	34	7	17	3	87	42	8	15	8	-20,7	-19,0	X	13,3	X	45 - 55
46	20	6	12	2	55	19	7	10	6	-16,4	5,3	X	20,0	X	männlich
23	14	1	5	1	32	23	1	5	2	-28,1	-39,1	-	-	X	weiblich
76	30	8	25	5	93	49	5	23	4	-18,3	-38,8	X	8,7	X	55 - 65
49	21	7	13	1	58	26	4	16	1	-15,5	-19,2	X	-18,8	-	männlich
27	9	1	12	4	35	23	1	7	3	-22,9	X	-	X	X	weiblich
111	56	3	32	12	138	63	3	46	16	-19,6	-11,1	-	-30,4	-25,0	65 und mehr
70	32	3	25	2	72	31	3	26	6	-2,8	3,2	-	-3,8	X	männlich
41	24	-	7	10	66	32	-	20	10	-37,9	-25,0	-	X	-	weiblich
525	260	50	114	41	635	314	53	124	61	-17,3	-17,2	-5,7	-8,1	-32,8	Zusammen
343	155	39	76	19	382	168	39	78	31	-10,2	-7,7	-	-2,6	-38,7	männlich
182	105	11	38	22	253	146	14	46	30	-28,1	-28,1	-21,4	-17,4	-26,7	weiblich
-	-	-	-	-	-	-	-	-	-	-	-	-	-	-	Ohne Angabe
525	260	50	114	41	635	314	53	124	61	-17,3	-17,2	-5,7	-8,1	-32,8	Zusammen

¹ einschl. drei- und schweren vierrädrigen Kraftfahrzeugen² einschl. Pedelecs³ einschl. Fußgänger/-innen mit Sport- und Spielgerät

Noch 12. Getötete und Verletzte im Straßenverkehr nach Art der Verkehrsbeteiligung,

Im Alter von ... bis unter ... Jahren	Ins-gesamt	Darunter				Ins-gesamt	Darunter				Zu- bzw. Abnahme (-)				
		Fahrer/-innen und Mitfahrer/-innen von			Fußgänger/-innen ³		Fahrer/-innen und Mitfahrer/-innen von			Fußgänger/-innen ³	Ins-gesamt	Fahrer/-innen und Mitfahrer/-innen von			Fußgänger/-innen ³
		Per-sonen-kraft-wagen	Kraft-rädern mit amtl. Kennz. ¹	Fahr-rädern ²			Per-sonen-kraft-wagen	Kraft-rädern mit amtl. Kennz. ¹	Fahr-rädern ²			Per-sonen-kraft-wagen	Kraft-rädern mit amtl. Kennz. ¹	Fahr-rädern ²	
Geschlecht	Mai 2024					Mai 2023					Veränderung gegenüber Vorjahr				
	Anzahl										um %				
Leichtverletzte															
unter 15	46	18	-	15	9	55	13	-	29	10	-16,4	38,5	-	-48,3	X
männlich	21	6	-	9	5	37	7	-	21	7	-43,2	X	-	X	X
weiblich	25	12	-	6	4	18	6	-	8	3	38,9	X	-	X	X
15 - 18	49	7	8	9	-	39	4	8	6	1	25,6	X	-	X	X
männlich	29	1	7	6	-	29	2	8	5	1	-	X	X	X	X
weiblich	20	6	1	3	-	10	2	-	1	-	X	X	X	X	-
18 - 21	32	20	4	3	2	54	32	5	11	2	-40,7	-37,5	X	X	-
männlich	20	12	2	3	2	34	18	5	7	1	-41,2	-33,3	X	X	X
weiblich	12	8	2	-	-	20	14	-	4	1	-40,0	X	X	X	X
21 - 25	60	28	7	14	7	49	26	4	11	3	22,4	7,7	X	27,3	X
männlich	36	13	7	7	5	25	12	4	5	1	44,0	8,3	X	X	X
weiblich	24	15	-	7	2	24	14	-	6	2	-	7,1	-	X	-
25 - 35	72	40	5	18	2	113	61	8	30	7	-36,3	-34,4	X	-40,0	X
männlich	45	21	4	13	1	60	28	8	18	3	-25,0	-25,0	X	-27,8	X
weiblich	27	19	1	5	1	53	33	-	12	4	-49,1	-42,4	X	X	X
35 - 45	96	53	3	27	2	91	52	7	22	3	5,5	1,9	X	22,7	X
männlich	64	29	3	21	2	47	22	6	12	-	36,2	31,8	X	75,0	X
weiblich	32	24	-	6	-	44	30	1	10	3	-27,3	-20,0	X	X	X
45 - 55	83	36	6	24	4	100	49	7	22	5	-17,0	-26,5	X	9,1	X
männlich	46	18	4	11	1	57	21	3	15	2	-19,3	-14,3	X	-26,7	X
weiblich	37	18	2	13	3	43	28	4	7	3	-14,0	-35,7	X	X	-
55 - 65	68	32	6	20	3	102	49	13	29	2	-33,3	-34,7	X	-31,0	X
männlich	33	13	5	11	1	52	20	11	14	1	-36,5	-35,0	X	-21,4	-
weiblich	35	19	1	9	2	50	29	2	15	1	-30,0	-34,5	X	X	X
65 und mehr	121	57	3	42	8	107	44	2	42	13	13,1	29,5	X	-	X
männlich	65	28	3	25	3	50	16	2	25	5	30,0	75,0	X	-	X
weiblich	56	29	-	17	5	57	28	-	17	8	-1,8	3,6	-	-	X
Zusammen	627	291	42	172	37	710	330	54	202	46	-11,7	-11,8	-22,2	-14,9	-19,6
männlich	359	141	35	106	20	391	146	47	122	21	-8,2	-3,4	-25,5	-13,1	-4,8
weiblich	268	150	7	66	17	319	184	7	80	25	-16,0	-18,5	-	-17,5	-32,0
Ohne Angabe	4	-	-	3	1	1	-	-	-	1	X	-	-	X	-
Zusammen	631	291	42	175	38	711	330	54	202	47	-11,3	-11,8	-22,2	-13,4	-19,1

¹ einschl. drei- und schweren vierrädrigen Kraftfahrzeugen

² einschl. Pedelecs

³ einschl. Fußgänger/-innen mit Sport- und Spielgerät

Altersgruppen und Geschlecht im aktuellen Berichtsmonat und -zeitraum

Ins-gesamt	Darunter				Ins-gesamt	Darunter				Zu- bzw. Abnahme (-)				Im Alter von ... bis unter ... Jahren	
	Fahrer/-innen und Mitfahrer/-innen von			Fußgänger/-innen ³		Fahrer/-innen und Mitfahrer/-innen von			Fußgänger/-innen ³	Ins-gesamt	Fahrer/-innen und Mitfahrer/-innen von				Fußgänger/-innen ³
	Per-sonen-kraft-wagen	Kraft-rädern mit amtl. Kennz. ¹	Fahr-rädern ²			Per-sonen-kraft-wagen	Kraft-rädern mit amtl. Kennz. ¹	Fahr-rädern ²			Per-sonen-kraft-wagen	Kraft-rädern mit amtl. Kennz. ¹	Fahr-rädern ²		
Januar - Mai 2024					Januar - Mai 2023					Veränderung gegenüber Vorjahr				Geschlecht	
Anzahl					Anzahl					um %					
Leichtverletzte															
193	84	-	56	34	212	74	1	64	53	-9,0	13,5	X	-12,5	-35,8	unter 15
95	34	-	38	17	115	34	1	39	33	-17,4	-	X	-2,6	-48,5	männlich
98	50	-	18	17	97	40	-	25	20	1,0	25,0	-	-28,0	-15,0	weiblich
142	31	24	24	4	137	24	23	29	7	3,6	29,2	4,3	-17,2	X	15 - 18
86	10	18	16	3	88	8	19	26	4	-2,3	X	-5,3	-38,5	X	männlich
56	21	6	8	1	49	16	4	3	3	14,3	31,3	X	X	X	weiblich
166	102	10	22	11	204	138	13	34	7	-18,6	-26,1	-23,1	-35,3	X	18 - 21
103	59	7	19	4	104	66	8	22	2	-1,0	-10,6	X	-13,6	X	männlich
63	43	3	3	7	100	72	5	12	5	-37,0	-40,3	X	X	X	weiblich
216	126	10	43	15	222	146	7	36	10	-2,7	-13,7	X	19,4	50,0	21 - 25
125	66	9	23	10	110	66	7	18	5	13,6	-	X	27,8	X	männlich
91	60	1	20	5	112	80	-	18	5	-18,8	-25,0	X	11,1	-	weiblich
405	251	11	79	19	462	264	13	101	24	-12,3	-4,9	-15,4	-21,8	-20,8	25 - 35
237	129	9	57	8	253	123	12	67	10	-6,3	4,9	X	-14,9	X	männlich
168	122	2	22	11	209	141	1	34	14	-19,6	-13,5	X	-35,3	-21,4	weiblich
432	258	15	103	17	446	264	11	82	26	-3,1	-2,3	36,4	25,6	-34,6	35 - 45
237	115	15	68	8	266	130	10	55	17	-10,9	-11,5	50,0	23,6	X	männlich
195	143	-	35	9	180	134	1	27	9	8,3	6,7	X	29,6	-	weiblich
355	209	11	64	23	378	229	14	55	26	-6,1	-8,7	-21,4	16,4	-11,5	45 - 55
198	98	9	36	14	195	92	9	33	14	1,5	6,5	-	9,1	-	männlich
157	111	2	28	9	183	137	5	22	12	-14,2	-19,0	X	27,3	X	weiblich
396	236	13	81	18	449	250	16	102	28	-11,8	-5,6	-18,8	-20,6	-35,7	55 - 65
205	112	10	43	8	242	117	14	51	17	-15,3	-4,3	-28,6	-15,7	X	männlich
191	124	3	38	10	207	133	2	51	11	-7,7	-6,8	X	-25,5	-9,1	weiblich
423	229	3	125	34	420	222	7	119	52	0,7	3,2	X	5,0	-34,6	65 und mehr
221	113	3	71	15	194	100	7	62	16	13,9	13,0	X	14,5	-6,3	männlich
202	116	-	54	19	226	122	-	57	36	-10,6	-4,9	-	-5,3	-47,2	weiblich
2 728	1 526	97	597	175	2 930	1 611	105	622	233	-6,9	-5,3	-7,6	-4,0	-24,9	Zusammen
1 507	736	80	371	87	1 567	736	87	373	118	-3,8	-	-8,0	-0,5	-26,3	männlich
1 221	790	17	226	88	1 363	875	18	249	115	-10,4	-9,7	-5,6	-9,2	-23,5	weiblich
15	3	-	4	4	3	-	1	1	1	X	X	X	X	X	Ohne Angabe
2 743	1 529	97	601	179	2 933	1 611	106	623	234	-6,5	-5,1	-8,5	-3,5	-23,5	Zusammen

¹ einschl. drei- und schweren vierradrigen Kraftfahrzeugen

² einschl. Pedelecs

³ einschl. Fußgänger/-innen mit Sport- und Spielgerät

Noch 12. Getötete und Verletzte im Straßenverkehr nach Art der Verkehrsbeteiligung,

Im Alter von ... bis unter ... Jahren	Ins-gesamt	Darunter				Ins-gesamt	Darunter				Zu- bzw. Abnahme (-)				
		Fahrer/-innen und Mitfahrer/-innen von			Fuß-gänger/-innen ³		Fahrer/-innen und Mitfahrer/-innen von			Fuß-gänger/-innen ³	Fahrer/-innen und Mitfahrer/-innen von			Fuß-gänger/-innen ³	
		Per-sonen-kraft-wagen	Kraft-rädern mit amtl. Kennz. ¹	Fahr-rädern ²			Per-sonen-kraft-wagen	Kraft-rädern mit amtl. Kennz. ¹	Fahr-rädern ²		Per-sonen-kraft-wagen	Kraft-rädern mit amtl. Kennz. ¹	Fahr-rädern ²		
															Ins-gesamt
Geschlecht	Mai 2024					Mai 2023					Veränderung gegenüber Vorjahr				
	Anzahl										um %				
Verunglückte insgesamt															
unter 15	53	19	-	16	14	63	15	-	32	12	-15,9	26,7	-	-50,0	16,7
männlich	27	7	-	10	9	44	9	-	24	9	-38,6	X	-	-58,3	-
weiblich	26	12	-	6	5	19	6	-	8	3	36,8	X	-	X	X
15 - 18	55	7	10	9	-	50	5	12	7	2	10,0	X	-16,7	X	X
männlich	35	1	9	6	-	34	3	10	5	2	2,9	X	X	X	X
weiblich	20	6	1	3	-	16	2	2	2	-	25,0	X	X	X	-
18 - 21	37	22	5	4	3	63	37	6	11	2	-41,3	-40,5	X	X	X
männlich	22	13	3	3	2	40	20	6	7	1	-45,0	-35,0	X	X	X
weiblich	15	9	2	1	1	23	17	-	4	1	-34,8	X	X	X	-
21 - 25	66	29	8	16	7	54	29	4	13	3	22,2	-	X	23,1	X
männlich	40	14	8	8	5	27	13	4	6	1	48,1	7,7	X	X	X
weiblich	26	15	-	8	2	27	16	-	7	2	-3,7	-6,3	-	X	-
25 - 35	86	45	9	20	2	132	69	9	36	8	-34,8	-34,8	-	-44,4	X
männlich	55	24	6	15	1	71	32	9	21	3	-22,5	-25,0	X	-28,6	X
weiblich	31	21	3	5	1	61	37	-	15	5	-49,2	-43,2	X	X	X
35 - 45	118	62	5	34	2	119	63	11	29	5	-0,8	-1,6	X	17,2	X
männlich	79	32	5	27	2	68	30	9	16	2	16,2	6,7	X	68,8	-
weiblich	39	30	-	7	-	51	33	2	13	3	-23,5	-9,1	X	X	X
45 - 55	98	40	10	29	4	130	65	14	27	5	-24,6	-38,5	-28,6	7,4	X
männlich	57	20	8	14	1	73	26	9	18	2	-21,9	-23,1	X	-22,2	X
weiblich	41	20	2	15	3	57	39	5	9	3	-28,1	-48,7	X	X	-
55 - 65	91	37	12	30	4	122	57	16	36	3	-25,4	-35,1	-25,0	-16,7	X
männlich	49	17	10	17	1	67	24	14	20	2	-26,9	-29,2	-28,6	-15,0	X
weiblich	42	20	2	13	3	55	33	2	16	1	-23,6	-39,4	-	-18,8	X
65 und mehr	144	71	3	48	8	158	64	4	65	16	-8,9	10,9	X	-26,2	X
männlich	79	35	3	29	3	72	25	4	34	6	9,7	40,0	X	-14,7	X
weiblich	65	36	-	19	5	86	39	-	31	10	-24,4	-7,7	-	-38,7	X
Zusammen	748	332	62	206	44	891	404	76	256	56	-16,0	-17,8	-18,4	-19,5	-21,4
männlich	443	163	52	129	24	496	182	65	151	28	-10,7	-10,4	-20,0	-14,6	-14,3
weiblich	305	169	10	77	20	395	222	11	105	28	-22,8	-23,9	-9,1	-26,7	-28,6
Ohne Angabe	4	-	-	3	1	1	-	-	-	1	X	-	-	X	-
Insgesamt	752	332	62	209	45	892	404	76	256	57	-15,7	-17,8	-18,4	-18,4	-21,1

¹ einschl. drei- und schweren vierrädrigen Kraftfahrzeugen² einschl. Pedelecs³ einschl. Fußgänger/-innen mit Sport- und Spielgerät

Altersgruppen und Geschlecht im aktuellen Berichtsmonat und -zeitraum

Ins-gesamt	Darunter				Ins-gesamt	Darunter				Zu- bzw. Abnahme (-)				Im Alter von ... bis unter ... Jahren	
	Fahrer/-innen und Mitfahrer/-innen von			Fuß-gänger/-innen ³		Fahrer/-innen und Mitfahrer/-innen von			Fuß-gänger/-innen ³	Ins-gesamt	Fahrer/-innen und Mitfahrer/-innen von				Fuß-gänger/-innen ³
	Per-sonen-kraft-wagen	Kraft-rädern mit amtl. Kennz. ¹	Fahr-rädern ²			Per-sonen-kraft-wagen	Kraft-rädern mit amtl. Kennz. ¹	Fahr-rädern ²			Per-sonen-kraft-wagen	Kraft-rädern mit amtl. Kennz. ¹	Fahr-rädern ²		
Januar - Mai 2024					Januar - Mai 2023					Veränderung gegenüber Vorjahr					
Anzahl					Anzahl					um %					Geschlecht
Verunglückte insgesamt															
229	96	-	62	49	249	87	1	68	71	-8,0	10,3	X	-8,8	-31,0	unter 15
123	41	-	44	29	136	39	1	43	44	-9,6	5,1	X	2,3	-34,1	männlich
106	55	-	18	20	113	48	-	25	27	-6,2	14,6	-	-28,0	-25,9	weiblich
170	38	29	27	6	178	32	37	33	8	-4,5	18,8	-21,6	-18,2	X	15 - 18
106	12	21	19	4	113	14	26	29	5	-6,2	-14,3	-19,2	-34,5	X	männlich
64	26	8	8	2	65	18	11	4	3	-1,5	44,4	X	X	X	weiblich
207	135	13	25	13	244	162	20	35	10	-15,2	-16,7	-35,0	-28,6	30,0	18 - 21
135	86	10	20	5	129	78	13	23	4	4,7	10,3	-23,1	-13,0	X	männlich
72	49	3	5	8	115	84	7	12	6	-37,4	-41,7	X	X	X	weiblich
245	139	16	49	15	261	168	12	41	12	-6,1	-17,3	33,3	19,5	25,0	21 - 25
143	74	13	26	10	134	79	11	20	5	6,7	-6,3	18,2	30,0	X	männlich
102	65	3	23	5	127	89	1	21	7	-19,7	-27,0	X	9,5	X	weiblich
475	289	24	88	20	547	312	21	111	30	-13,2	-7,4	14,3	-20,7	-33,3	25 - 35
279	149	18	62	8	308	154	18	73	12	-9,4	-3,2	-	-15,1	X	männlich
196	140	6	26	12	239	158	3	38	18	-18,0	-11,4	X	-31,6	-33,3	weiblich
514	306	21	118	20	542	315	18	98	37	-5,2	-2,9	16,7	20,4	-45,9	35 - 45
292	144	20	78	10	329	159	16	65	25	-11,2	-9,4	25,0	20,0	-60,0	männlich
222	162	1	40	10	213	156	2	33	12	4,2	3,8	X	21,2	-16,7	weiblich
429	247	18	81	26	475	274	25	70	34	-9,7	-9,9	-28,0	15,7	-23,5	45 - 55
247	120	15	48	16	259	114	18	43	20	-4,6	5,3	-16,7	11,6	-20,0	männlich
182	127	3	33	10	216	160	7	27	14	-15,7	-20,6	X	22,2	-28,6	weiblich
477	267	21	110	23	550	303	23	126	32	-13,3	-11,9	-8,7	-12,7	-28,1	55 - 65
258	134	17	59	9	307	146	20	68	18	-16,0	-8,2	-15,0	-13,2	X	männlich
219	133	4	51	14	243	157	3	58	14	-9,9	-15,3	X	-12,1	-	weiblich
543	291	6	159	46	573	291	10	169	70	-5,2	-	X	-5,9	-34,3	65 und mehr
297	148	6	98	17	275	135	10	90	23	8,0	9,6	X	8,9	-26,1	männlich
246	143	-	61	29	298	156	-	79	47	-17,4	-8,3	-	-22,8	-38,3	weiblich
3 289	1 808	148	719	218	3 619	1 944	167	751	304	-9,1	-7,0	-11,4	-4,3	-28,3	Zusammen
1 880	908	120	454	108	1 990	918	133	454	156	-5,5	-1,1	-9,8	-	-30,8	männlich
1 409	900	28	265	110	1 629	1 026	34	297	148	-13,5	-12,3	-17,6	-10,8	-25,7	weiblich
15	3	-	4	4	3	-	1	1	1	X	X	X	X	X	Ohne Angabe
3 304	1 811	148	723	222	3 622	1 944	168	752	305	-8,8	-6,8	-11,9	-3,9	-27,2	Insgesamt

¹ einschl. drei- und schweren vierrädrigen Kraftfahrzeugen
² einschl. Pedelecs
³ einschl. Fußgänger/-innen mit Sport- und Spielgerät

13. Getötete und Verletzte im Straßenverkehr nach Altersgruppen

Im Alter von ... bis unter ... Jahren Geschlecht	Getötete			Schwerverletzte			Leichtverletzte			Verunglückte insgesamt		
	Mai		Zu- bzw. Ab- nahme (-)	Mai		Zu- bzw. Ab- nahme (-)	Mai		Zu- bzw. Ab- nahme (-)	Mai		Zu- bzw. Ab- nahme (-)
	2024	2023		2024	2023		2024	2023		2024	2023	
	Anzahl		um %	Anzahl		um %	Anzahl		um %	Anzahl		um %
unter 15	-	-	-	7	8	X	46	55	-16,4	53	63	-15,9
männlich	-	-	-	6	7	X	21	37	-43,2	27	44	-38,6
weiblich	-	-	-	1	1	-	25	18	38,9	26	19	36,8
15 - 18	-	-	-	6	11	X	49	39	25,6	55	50	10,0
männlich	-	-	-	6	5	X	29	29	-	35	34	2,9
weiblich	-	-	-	-	6	X	20	10	X	20	16	25,0
18 - 21	-	-	-	5	9	X	32	54	-40,7	37	63	-41,3
männlich	-	-	-	2	6	X	20	34	-41,2	22	40	-45,0
weiblich	-	-	-	3	3	-	12	20	-40,0	15	23	-34,8
21 - 25	1	-	X	5	5	-	60	49	22,4	66	54	22,2
männlich	1	-	X	3	2	X	36	25	44,0	40	27	48,1
weiblich	-	-	-	2	3	X	24	24	-	26	27	-3,7
25 - 30	-	-	-	8	5	X	39	59	-33,9	47	64	-26,6
männlich	-	-	-	5	4	X	25	30	-16,7	30	34	-11,8
weiblich	-	-	-	3	1	X	14	29	-51,7	17	30	-43,3
30 - 35	-	1	X	6	13	X	33	54	-38,9	39	68	-42,6
männlich	-	1	X	5	6	X	20	30	-33,3	25	37	-32,4
weiblich	-	-	-	1	7	X	13	24	-45,8	14	31	-54,8
35 - 40	1	3	X	13	9	X	57	44	29,5	71	56	26,8
männlich	1	3	X	8	5	X	38	22	72,7	47	30	56,7
weiblich	-	-	-	5	4	X	19	22	-13,6	24	26	-7,7
40 - 45	1	1	-	7	15	X	39	47	-17,0	47	63	-25,4
männlich	1	1	-	5	12	X	26	25	4,0	32	38	-15,8
weiblich	-	-	-	2	3	X	13	22	-40,9	15	25	-40,0
45 - 50	-	2	X	11	8	X	39	38	2,6	50	48	4,2
männlich	-	1	X	8	2	X	24	19	26,3	32	22	45,5
weiblich	-	1	X	3	6	X	15	19	-21,1	18	26	-30,8
50 - 55	-	-	-	4	20	X	44	62	-29,0	48	82	-41,5
männlich	-	-	-	3	13	X	22	38	-42,1	25	51	-51,0
weiblich	-	-	-	1	7	X	22	24	-8,3	23	31	-25,8
55 - 60	1	1	-	11	6	X	32	52	-38,5	44	59	-25,4
männlich	1	1	-	10	5	X	15	27	-44,4	26	33	-21,2
weiblich	-	-	-	1	1	-	17	25	-32,0	18	26	-30,8
60 - 65	-	2	X	11	11	-	36	50	-28,0	47	63	-25,4
männlich	-	1	X	5	8	X	18	25	-28,0	23	34	-32,4
weiblich	-	1	X	6	3	X	18	25	-28,0	24	29	-17,2
65 - 70	-	2	X	4	16	X	37	33	12,1	41	51	-19,6
männlich	-	1	X	2	7	X	13	12	8,3	15	20	-25,0
weiblich	-	1	X	2	9	X	24	21	14,3	26	31	-16,1
70 - 75	-	1	X	7	13	X	29	25	16,0	36	39	-7,7
männlich	-	-	-	5	8	X	20	7	X	25	15	66,7
weiblich	-	1	X	2	5	X	9	18	X	11	24	-54,2
75 und mehr	1	3	X	11	16	-31,3	55	49	12,2	67	68	-1,5
männlich	1	1	-	6	5	X	32	31	3,2	39	37	5,4
weiblich	-	2	X	5	11	X	23	18	27,8	28	31	-9,7
Zusammen	5	16	X	116	165	-29,7	627	710	-11,7	748	891	-16,0
männlich	5	10	X	79	95	-16,8	359	391	-8,2	443	496	-10,7
weiblich	-	6	X	37	70	-47,1	268	319	-16,0	305	395	-22,8
Ohne Angabe	-	-	-	-	-	-	4	1	X	4	1	X
Insgesamt	5	16	X	116	165	-29,7	631	711	-11,3	752	892	-15,7

und Geschlecht im aktuellen Berichtsmonat und -zeitraum

Getötete			Schwerverletzte			Leichtverletzte			Verunglückte insgesamt			Im Alter von ... bis unter ... Jahren Geschlecht
Jan. - Mai		Zu- bzw. Ab- nahme (-)	Jan. - Mai		Zu- bzw. Ab- nahme (-)	Jan. - Mai		Zu- bzw. Ab- nahme (-)	Jan. - Mai		Zu- bzw. Ab- nahme (-)	
2024	2023		2024	2023		2024	2023		2024	2023		
Anzahl	um %	Anzahl	um %	Anzahl	um %	Anzahl	um %	Anzahl	um %			
-	1	X	36	36	-	193	212	-9,0	229	249	-8,0	unter 15
-	1	X	28	20	40,0	95	115	-17,4	123	136	-9,6	männlich
-	-	-	8	16	X	98	97	1,0	106	113	-6,2	weiblich
3	2	X	25	39	-35,9	142	137	3,6	170	178	-4,5	15 - 18
3	-	X	17	25	-32,0	86	88	-2,3	106	113	-6,2	männlich
-	2	X	8	14	X	56	49	14,3	64	65	-1,5	weiblich
3	2	X	38	38	-	166	204	-18,6	207	244	-15,2	18 - 21
3	2	X	29	23	26,1	103	104	-1,0	135	129	4,7	männlich
-	-	-	9	15	X	63	100	-37,0	72	115	-37,4	weiblich
2	2	-	27	37	-27,0	216	222	-2,7	245	261	-6,1	21 - 25
2	1	X	16	23	-30,4	125	110	13,6	143	134	6,7	männlich
-	1	X	11	14	-21,4	91	112	-18,8	102	127	-19,7	weiblich
-	2	X	32	36	-11,1	192	217	-11,5	224	255	-12,2	25 - 30
-	1	X	17	29	-41,4	108	122	-11,5	125	152	-17,8	männlich
-	1	X	15	7	X	84	95	-11,6	99	103	-3,9	weiblich
3	4	X	35	43	-18,6	213	245	-13,1	251	292	-14,0	30 - 35
3	4	X	22	21	4,8	129	131	-1,5	154	156	-1,3	männlich
-	-	-	13	22	-40,9	84	114	-26,3	97	136	-28,7	weiblich
2	5	X	43	43	-	240	242	-0,8	285	290	-1,7	35 - 40
2	5	X	25	24	4,2	136	139	-2,2	163	168	-3,0	männlich
-	-	-	18	19	-5,3	104	103	1,0	122	122	-	weiblich
4	3	X	33	45	-26,7	192	204	-5,9	229	252	-9,1	40 - 45
4	2	X	24	32	-25,0	101	127	-20,5	129	161	-19,9	männlich
-	1	X	9	13	X	91	77	18,2	100	91	9,9	weiblich
3	6	X	35	39	-10,3	175	163	7,4	213	208	2,4	45 - 50
1	5	X	25	22	13,6	103	83	24,1	129	110	17,3	männlich
2	1	X	10	17	-41,2	72	80	-10,0	84	98	-14,3	weiblich
2	4	X	34	48	-29,2	180	215	-16,3	216	267	-19,1	50 - 55
2	4	X	21	33	-36,4	95	112	-15,2	118	149	-20,8	männlich
-	-	-	13	15	-13,3	85	103	-17,5	98	118	-16,9	weiblich
2	4	X	44	42	4,8	206	226	-8,8	252	272	-7,4	55 - 60
2	4	X	31	25	24,0	110	124	-11,3	143	153	-6,5	männlich
-	-	-	13	17	-23,5	96	102	-5,9	109	119	-8,4	weiblich
3	4	X	32	51	-37,3	190	223	-14,8	225	278	-19,1	60 - 65
2	3	X	18	33	-45,5	95	118	-19,5	115	154	-25,3	männlich
1	1	-	14	18	-22,2	95	105	-9,5	110	124	-11,3	weiblich
-	2	X	27	43	-37,2	139	128	8,6	166	173	-4,0	65 - 70
-	1	X	19	26	-26,9	69	55	25,5	88	82	7,3	männlich
-	1	X	8	17	X	70	73	-4,1	78	91	-14,3	weiblich
3	5	X	28	36	-22,2	106	97	9,3	137	138	-0,7	70 - 75
2	4	X	18	17	5,9	59	41	43,9	79	62	27,4	männlich
1	1	-	10	19	-47,4	47	56	-16,1	58	76	-23,7	weiblich
6	8	X	56	59	-5,1	178	195	-8,7	240	262	-8,4	75 und mehr
4	4	-	33	29	13,8	93	98	-5,1	130	131	-0,8	männlich
2	4	X	23	30	-23,3	85	97	-12,4	110	131	-16,0	weiblich
36	54	-33,3	525	635	-17,3	2 728	2 930	-6,9	3 289	3 619	-9,1	Zusammen
30	41	-26,8	343	382	-10,2	1 507	1 567	-3,8	1 880	1 990	-5,5	männlich
6	13	X	182	253	-28,1	1 221	1 363	-10,4	1 409	1 629	-13,5	weiblich
-	-	-	-	-	-	15	3	X	15	3	X	Ohne Angabe
36	54	-33,3	525	635	-17,3	2 743	2 933	-6,5	3 304	3 622	-8,8	Insgesamt

14. An Straßenverkehrsunfällen beteiligte Fahrzeugführerinnen und Fahrzeugführer und Fußgängerinnen und Fußgänger nach Art der Verkehrsbeteiligung im aktuellen Berichtsmonat und -zeitraum

Art der Verkehrsbeteiligung	Unfälle mit												
	Personen-schaden	schwer-wiegend. Sachsch. (i. e. S.) ¹	Personen-schaden	schwer-wiegend. Sachsch. (i. e. S.) ¹	Personen-schaden	schwer-wiegend. Sachsch. (i. e. S.) ¹	Personen-schaden	schwer-wiegend. Sachsch. (i. e. S.) ¹	Personen-schaden	schwer-wiegend. Sachsch. (i. e. S.) ¹	Personen-schaden	schwer-wiegend. Sachsch. (i. e. S.) ¹	
	Ortslage				Zu- bzw. Abnahme (-)		Januar - Mai				Zu- bzw. Abnahme (-)		
	Mai		2023		um %		2024		2023		um %		
				Anzahl		um %		Anzahl				um %	
Fahrer/-innen von													
Krafträdern mit Versicherungskennz. ²	40	-	48	-	-16,7	-	101	5	114	3	-11,4	X	
innerorts	29	-	33	-	-12,1	-	79	5	84	2	-6,0	X	
außerorts	11	-	15	-	-26,7	-	22	-	30	1	-26,7	X	
Elektrokleinstfahrzeug.	12	-	6	-	X	-	52	1	32	1	62,5	-	
innerorts	12	-	6	-	X	-	50	1	30	1	66,7	-	
außerorts	-	-	-	-	-	-	2	-	2	-	-	-	
Krafträdern mit amtl. Kennzeichen ³	64	3	77	-	-16,9	X	151	15	168	-	-10,1	X	
innerorts	25	-	33	-	-24,2	-	74	5	88	-	-15,9	X	
außerorts	39	3	44	-	-11,4	X	77	10	80	-	-3,8	X	
Personenkraftwagen	556	209	754	90	-26,3	X	2 810	1 421	3 198	564	-12,1	X	
innerorts	368	108	521	45	-29,4	X	1 754	854	2 052	336	-14,5	X	
außerorts	188	101	233	45	-19,3	X	1 056	567	1 146	228	-7,9	X	
darunter													
18 - unter 25 Jahre	61	21	97	9	-37,1	X	331	180	423	72	-21,7	X	
innerorts	36	10	60	4	-40,0	X	184	98	240	40	-23,3	X	
außerorts	25	11	37	5	-32,4	X	147	82	183	32	-19,7	X	
Wohnmobilen	2	1	1	-	X	X	6	3	3	1	X	X	
innerorts	2	-	-	-	X	-	3	1	-	-	X	X	
außerorts	-	1	1	-	X	X	3	2	3	1	-	X	
Bussen	4	2	7	1	X	X	45	5	37	4	21,6	X	
innerorts	4	2	4	1	-	X	36	4	28	4	28,6	-	
außerorts	-	-	3	-	X	-	9	1	9	-	-	X	
Güterkraftfahrzeugen	74	36	74	13	-	X	370	211	386	79	-4,1	X	
innerorts	36	6	32	3	12,5	X	163	69	146	22	11,6	X	
außerorts	38	30	42	10	-9,5	X	207	142	240	57	-13,8	X	
Landwirtschaftliche Zugmaschinen	8	1	5	-	X	X	18	5	25	2	-28,0	X	
innerorts	-	-	4	-	X	-	4	1	11	2	X	X	
außerorts	8	1	1	-	X	X	14	4	14	-	-	X	
übrigen Kraftfahrzeugen	5	1	4	-	X	X	16	3	23	1	-30,4	X	
innerorts	4	-	4	-	-	-	12	2	20	1	-40,0	X	
außerorts	1	1	-	-	X	X	4	1	3	-	X	X	
Kraftfahrzeugen zusammen	765	253	976	104	-21,6	X	3 569	1 669	3 986	655	-10,5	X	
innerorts	480	116	637	49	-24,6	X	2 175	942	2 459	368	-11,5	X	
außerorts	285	137	339	55	-15,9	X	1 394	727	1 527	287	-8,7	X	

¹ schwerwiegender Unfall mit Sachschaden (im engeren Sinne)⁴ einschl. Pedelecs² einschl. S-Pedelecs und drei- und leichten vierrädrigen Kfz⁵ einschl. Fußgänger/-innen mit Sport- und Spielgerät³ einschl. drei- und schweren vierrädrigen Kfz

Noch: 14. An Straßenverkehrsunfällen beteiligte Fahrzeugführerinnen und Fahrzeugführer und Fußgängerinnen und Fußgänger nach Art der Verkehrsbeteiligung im aktuellen Berichtsmonat und -zeitraum

Art der Verkehrsbeteiligung	Unfälle mit											
	Personen-schaden	schwerwiegend. Sachsch. (i. e. S.) ¹	Personen-schaden	schwerwiegend. Sachsch. (i. e. S.) ¹	Personen-schaden	schwerwiegend. Sachsch. (i. e. S.) ¹	Personen-schaden	schwerwiegend. Sachsch. (i. e. S.) ¹	Personen-schaden	schwerwiegend. Sachsch. (i. e. S.) ¹	Personen-schaden	schwerwiegend. Sachsch. (i. e. S.) ¹
	Mai				Zu- bzw. Abnahme (-)		Januar - Mai				Zu- bzw. Abnahme (-)	
	2024		2023		um %		2024		2023		um %	
Ortslage	Anzahl				um %		Anzahl				um %	
darunter flüchtig	33	22	48	9	-31,3	X	141	129	207	58	-31,9	X
innerorts	20	6	40	5	-50,0	X	101	57	164	30	-38,4	90,0
außerorts	13	16	8	4	X	X	40	72	43	28	-7,0	X
Fahrer/-innen von												
Fahrrädern ⁴	228	-	285	-	-20,0	-	761	-	820	-	-7,2	-
innerorts	209	-	262	-	-20,2	-	704	-	765	-	-8,0	-
außerorts	19	-	23	-	-17,4	-	57	-	55	-	3,6	-
darunter												
unter 15 Jahren	23	-	34	-	-32,4	-	69	-	67	-	3,0	-
innerorts	23	-	34	-	-32,4	-	67	-	67	-	-	-
außerorts	-	-	-	-	-	-	2	-	-	-	X	-
anderen Fahrzeugen	16	3	19	4	-15,8	X	73	26	87	10	-16,1	X
innerorts	15	3	15	2	-	X	60	18	70	5	-14,3	X
außerorts	1	-	4	2	X	X	13	8	17	5	-23,5	X
Fußgänger/-innen ⁵	51	-	58	-	-12,1	-	243	1	312	-	-22,1	X
innerorts	50	-	55	-	-9,1	-	224	-	299	-	-25,1	-
außerorts	1	-	3	-	X	-	19	1	13	-	46,2	X
darunter												
unter 15 Jahren	14	-	12	-	16,7	-	49	-	72	-	-31,9	-
innerorts	14	-	12	-	16,7	-	48	-	72	-	-33,3	-
außerorts	-	-	-	-	-	-	1	-	-	-	X	-
65 Jahre und mehr	8	-	17	-	X	-	47	-	71	-	-33,8	-
innerorts	8	-	17	-	X	-	47	-	70	-	-32,9	-
außerorts	-	-	-	-	-	-	-	-	1	-	X	-
Andere Personen	-	-	4	-	X	-	10	-	7	-	X	-
innerorts	-	-	4	-	X	-	4	-	7	-	X	-
außerorts	-	-	-	-	-	-	6	-	-	-	X	-
Insgesamt	1 060	256	1 342	108	-21,0	X	4 656	1 696	5 212	665	-10,7	X
innerorts	754	119	973	51	-22,5	X	3 167	960	3 600	373	-12,0	X
außerorts	306	137	369	57	-17,1	X	1 489	736	1 612	292	-7,6	X
darunter												
unter 15 Jahren	38	-	46	-	-17,4	-	121	-	140	2	-13,6	X
innerorts	38	-	46	-	-17,4	-	118	-	140	2	-15,7	X
außerorts	-	-	-	-	-	-	3	-	-	-	X	-
65 Jahre und mehr	202	45	251	13	-19,5	X	788	254	868	92	-9,2	X
innerorts	143	31	199	9	-28,1	X	589	195	686	60	-14,1	X
außerorts	59	14	52	4	13,5	X	199	59	182	32	9,3	84,4

¹ schwerwiegender Unfall mit Sachschaden (im engeren Sinne)

⁴ einschl. Pedelecs

² einschl. S-Pedelecs und drei- und leichten vierrädrigen Kfz

⁵ einschl. Fußgänger/-innen mit Sport- und Spielgerät

³ einschl. drei- und schweren vierrädrigen Kfz

15. An Straßenverkehrsunfällen mit Personenschaden beteiligte Fahrzeugführerinnen und Fahrzeugführer und Fußgängerinnen und

Im Alter von ... bis unter ... Jahren	Ins-gesamt	Darunter				Ins-gesamt	Darunter				Zu- bzw. Abnahme (-)					
		Fahrer/-innen von			Fuß-gänger/-innen ³		Fahrer/-innen von			Fuß-gänger/-innen ³	Ins-gesamt	Fahrer/-innen von				
		Per-sonen-kraft-wagen	Kraft-rädern mit amtl. Kennz. ¹	Fahr-rädern ²			Per-sonen-kraft-wagen	Kraft-rädern mit amtl. Kennz. ¹	Fahr-rädern ²			Per-sonen-kraft-wagen	Kraft-rädern mit amtl. Kennz. ¹	Fahr-rädern ²	Fuß-gänger/-innen ³	Fuß-gänger/-innen ³
Geschlecht	Mai 2024					Mai 2023					Veränderung gegenüber Vorjahr					
	Anzahl										um %					
unter 15	38	-	-	23	14	46	-	-	34	12	-17,4	-	-	-32,4	16,7	
männlich	22	-	-	13	9	33	-	-	24	9	-33,3	-	-	-45,8	-	
weiblich	16	-	-	10	5	13	-	-	10	3	23,1	-	-	-	X	
15 - 18	46	-	10	9	-	47	-	11	10	2	-2,1	-	-9,1	X	X	
männlich	33	-	9	6	-	33	-	10	8	2	-	-	X	X	X	
weiblich	13	-	1	3	-	14	-	1	2	-	-7,1	-	-	X	-	
18 - 21	45	25	5	6	3	73	47	6	12	2	-38,4	-46,8	X	X	X	
männlich	29	14	3	5	2	52	31	6	9	1	-44,2	-54,8	X	X	X	
weiblich	16	11	2	1	1	21	16	-	3	1	-23,8	-31,3	X	X	-	
21 - 25	76	36	9	18	7	80	50	4	16	3	-5,0	-28,0	X	12,5	X	
männlich	49	20	9	10	5	52	34	4	8	1	-5,8	-41,2	X	X	X	
weiblich	27	16	-	8	2	28	16	-	8	2	-3,6	-	-	-	-	
25 - 35	125	78	9	20	2	196	117	10	40	8	-36,2	-33,3	X	-50,0	X	
männlich	86	47	8	15	1	125	69	10	25	3	-31,2	-31,9	X	-40,0	X	
weiblich	39	31	1	5	1	71	48	-	15	5	-45,1	-35,4	X	X	X	
35 - 45	173	107	5	34	3	209	133	12	32	5	-17,2	-19,5	X	6,3	X	
männlich	117	60	5	27	3	130	76	10	18	2	-10,0	-21,1	X	50,0	X	
weiblich	56	47	-	7	-	79	57	2	14	3	-29,1	-17,5	X	X	X	
45 - 55	156	85	10	29	4	203	117	14	30	5	-23,2	-27,4	-28,6	-3,3	X	
männlich	101	51	8	14	1	121	56	9	21	2	-16,5	-8,9	X	-33,3	X	
weiblich	55	34	2	15	3	82	61	5	9	3	-32,9	-44,3	X	X	-	
55 - 65	160	84	12	32	4	204	120	16	37	3	-21,6	-30,0	-25,0	-13,5	X	
männlich	101	50	10	17	1	138	76	15	20	2	-26,8	-34,2	-33,3	-15,0	X	
weiblich	59	34	2	15	3	65	44	1	17	1	-9,2	-22,7	X	-11,8	X	
65 und mehr	202	126	3	50	8	251	153	4	66	17	-19,5	-17,6	X	-24,2	X	
männlich	135	86	3	31	3	144	91	4	35	7	-6,3	-5,5	X	-11,4	X	
weiblich	67	40	-	19	5	107	62	-	31	10	-37,4	-35,5	-	-38,7	X	
Zusammen	1 021	541	63	221	45	1 309	737	77	277	57	-22,0	-26,6	-18,2	-20,2	-21,1	
männlich	673	328	55	138	25	828	433	68	168	29	-18,7	-24,2	-19,1	-17,9	-13,8	
weiblich	348	213	8	83	20	480	304	9	109	28	-27,5	-29,9	X	-23,9	-28,6	
Ohne Angabe	39	15	1	7	6	33	17	-	8	1	18,2	-11,8	X	X	X	
Insgesamt	1 060	556	64	228	51	1 342	754	77	285	58	-21,0	-26,3	-16,9	-20,0	-12,1	

¹ einschl. drei- und schweren vierradrigen Kraftfahrzeugen² einschl. Pedelecs³ einschl. Fußgänger/-innen mit Sport- und Spielgerät

Fußgänger nach Art der Verkehrsbeteiligung, Altersgruppen und Geschlecht im aktuellen Berichtsmonat und- zeitraum

Ins- gesamt	Darunter				Ins- gesamt	Darunter				Zu- bzw. Abnahme (-)				Im Alter von ... bis unter ... Jahren	Geschlecht	
	Fahrer/-innen von					Fahrer/-innen von				Fahrer/-innen von						
	Per- sonen- kraft- wagen	Kraft- rädern mit amtl. Kennz. ¹	Fahr- rädern ²	Fuß- gänger/ -innen ³		Per- sonen- kraft- wagen	Kraft- rädern mit amtl. Kennz. ¹	Fahr- rädern ²	Fuß- gänger/ -innen ³	Ins- gesamt	Per- sonen- kraft- wagen	Kraft- rädern mit amtl. Kennz. ¹	Fahr- rädern ²			Fuß- gänger/ -innen ³
Anzahl					um %											
121	-	-	69	49	140	-	-	67	72	-13,6	-	-	3,0	-31,9	unter 15	
78	-	-	47	29	87	-	-	42	45	-10,3	-	-	11,9	-35,6	männlich	
43	-	-	22	20	53	-	-	25	27	-18,9	-	-	-12,0	-25,9	weiblich	
130	-	30	29	6	146	-	37	37	8	-11,0	-	-18,9	-21,6	X	15 - 18	
97	-	22	21	4	104	-	29	33	5	-6,7	-	-24,1	-36,4	X	männlich	
33	-	8	8	2	42	-	8	4	3	-21,4	-	-	X	X	weiblich	
234	157	13	27	13	271	187	19	38	10	-13,7	-16,0	-31,6	-28,9	30,0	18 - 21	
160	102	10	22	5	166	108	14	27	4	-3,6	-5,6	-28,6	-18,5	X	männlich	
74	55	3	5	8	105	79	5	11	6	-29,5	-30,4	X	X	X	weiblich	
292	174	15	54	16	337	236	12	45	12	-13,4	-26,3	25,0	20,0	33,3	21 - 25	
187	106	14	31	10	210	146	11	22	5	-11,0	-27,4	27,3	40,9	X	männlich	
105	68	1	23	6	127	90	1	23	7	-17,3	-24,4	-	-	X	weiblich	
635	412	24	88	25	793	514	21	123	30	-19,9	-19,8	14,3	-28,5	-16,7	25 - 35	
407	238	20	62	13	508	302	19	82	12	-19,9	-21,2	5,3	-24,4	8,3	männlich	
228	174	4	26	12	285	212	2	41	18	-20,0	-17,9	X	-36,6	-33,3	weiblich	
821	532	20	120	26	848	563	20	109	38	-3,2	-5,5	-	10,1	-31,6	35 - 45	
535	306	19	80	14	532	309	18	73	26	0,6	-1,0	5,6	9,6	-46,2	männlich	
286	226	1	40	12	316	254	2	36	12	-9,5	-11,0	X	11,1	-	weiblich	
680	425	19	81	26	786	512	23	76	34	-13,5	-17,0	-17,4	6,6	-23,5	45 - 55	
446	248	16	48	16	497	274	18	49	20	-10,3	-9,5	-11,1	-2,0	-20,0	männlich	
234	177	3	33	10	289	238	5	27	14	-19,0	-25,6	X	22,2	-28,6	weiblich	
801	510	22	112	23	879	552	23	132	33	-8,9	-7,6	-4,3	-15,2	-30,3	55 - 65	
521	314	18	59	9	567	328	21	71	18	-8,1	-4,3	-14,3	-16,9	X	männlich	
280	196	4	53	14	311	224	2	61	15	-10,0	-12,5	X	-13,1	-6,7	weiblich	
788	529	6	161	47	868	573	11	171	71	-9,2	-7,7	X	-5,8	-33,8	65 und mehr	
535	373	6	100	17	519	360	11	92	24	3,1	3,6	X	8,7	-29,2	männlich	
253	156	-	61	30	349	213	-	79	47	-27,5	-26,8	-	-22,8	-36,2	weiblich	
4 502	2 739	149	741	231	5 068	3 137	166	798	308	-11,2	-12,7	-10,2	-7,1	-25,0	Zusammen	
2 966	1 687	125	470	117	3 190	1 827	141	491	159	-7,0	-7,7	-11,3	-4,3	-26,4	männlich	
1 536	1 052	24	271	114	1 877	1 310	25	307	149	-18,2	-19,7	-4,0	-11,7	-23,5	weiblich	
154	71	2	20	12	144	61	2	22	4	6,9	16,4	-	-9,1	X	Ohne Angabe	
4 656	2 810	151	761	243	5 212	3 198	168	820	312	-10,7	-12,1	-10,1	-7,2	-22,1	Insgesamt	

¹ einschl. drei- und schweren vierrädrigen Kraftfahrzeugen² einschl. Pedelecs³ einschl. Fußgänger/-innen mit Sport- und Spielgerät

16. An Straßenverkehrsunfällen beteiligte Fahrzeugführerinnen und Fahrzeugführer und Fußgängerinnen und Fußgänger als Hauptverursacherinnen und Hauptverursacher nach Art der Verkehrsbeteiligung
16.1 An Straßenverkehrsunfällen beteiligte Fahrzeugführerinnen und Fahrzeugführer und Fußgängerinnen und Fußgänger als Hauptverursacherinnen und Hauptverursacher nach Art der Verkehrsbeteiligung im aktuellen Berichtsmontat

Art der Verkehrsbeteiligung	Unfälle mit Personenschaden	Verunglückte			Schwerw. Unfälle mit Sachschaden (i. e. S.)	Unfälle mit Personenschaden	Verunglückte			Schwerw. Unfälle mit Sachschaden (i. e. S.)
		Getötete	Schwer-	Leicht-			Getötete	Schwer-	Leicht-	
Ortslage	Mai 2024				Mai 2023					
Anzahl										
Fahrer/-innen von										
Krafträdern mit Versicherungskennzeichen ¹	24	1	5	23	-	27	-	8	24	-
innerorts	17	1	4	16	-	17	-	2	15	-
außerorts	7	-	1	7	-	10	-	6	9	-
Elektrokleinstfahrzeugen	6	-	1	5	-	4	-	-	5	-
innerorts	6	-	1	5	-	4	-	-	5	-
außerorts	-	-	-	-	-	-	-	-	-	-
Krafträdern mit amtl. Kennzeichen ²	44	1	15	34	2	55	4	18	41	-
innerorts	17	-	4	14	-	20	-	2	19	-
außerorts	27	1	11	20	2	35	4	16	22	-
Personenkraftwagen	318	-	58	375	120	434	6	97	455	52
innerorts	211	-	25	233	61	300	3	40	312	27
außerorts	107	-	33	142	59	134	3	57	143	25
darunter										
18 bis unter 25 Jahre	38	-	4	62	13	67	-	7	79	7
innerorts	23	-	1	33	8	38	-	3	43	4
außerorts	15	-	3	29	5	29	-	4	36	3
Wohnmobilen	1	-	-	1	-	1	-	-	1	-
innerorts	1	-	-	1	-	-	-	-	-	-
außerorts	-	-	-	-	-	1	-	-	1	-
Bussen	2	-	-	3	-	2	-	1	1	-
innerorts	2	-	-	3	-	1	-	1	-	-
außerorts	-	-	-	-	-	1	-	-	1	-
Güterkraftfahrzeugen	45	-	7	51	15	33	3	4	35	6
innerorts	24	-	4	22	3	16	-	-	17	2
außerorts	21	-	3	29	12	17	3	4	18	4
Landwirtschaftlichen Zugmaschinen	5	-	1	4	1	4	-	3	2	-
innerorts	-	-	-	-	-	3	-	2	2	-
außerorts	5	-	1	4	1	1	-	1	-	-
übrigen Kraftfahrzeugen	2	-	-	3	-	3	-	1	3	-
innerorts	2	-	-	3	-	3	-	1	3	-
außerorts	-	-	-	-	-	-	-	-	-	-
Kraftfahrzeugen zusammen	447	2	87	499	138	563	13	132	567	58
innerorts	280	1	38	297	64	364	3	48	373	29
außerorts	167	1	49	202	74	199	10	84	194	29

¹ einschl. S-Pedelecs- und drei- und leichten vierrädrigen Kfz

² einschl. drei- und schweren vierrädrigen Kfz

³ einschl. Pedelecs

⁴ einschl. Fußgänger/-innen mit Sport- und Spielgerät

Noch : 16.1 An Straßenverkehrsunfällen beteiligte Fahrzeugführerinnen und Fahrzeugführer und Fußgängerinnen und Fußgänger als Hauptverursacherinnen und Hauptverursacher nach Art der Verkehrsbeteiligung im aktuellen Berichtsmontat

Art der Verkehrsbeteiligung	Unfälle mit Personenschaden	Verunglückte			Schwerw. Unfälle mit Sachschaden (i. e. S.)	Unfälle mit Personenschaden	Verunglückte			Schwerw. Unfälle mit Sachschaden (i. e. S.)
		Getötete	Schwer-	Leicht-			Getötete	Schwer-	Leicht-	
Ortslage	Mai 2024				Mai 2023					
Anzahl										
Fahrer/-innen von										
Fahrrädern ³	114	3	20	107	-	142	2	30	122	-
innerorts	104	1	17	101	-	127	2	26	110	-
außerorts	10	2	3	6	-	15	-	4	12	-
darunter										
unter 15 Jahren	11	-	-	13	-	16	-	2	16	-
innerorts	11	-	-	13	-	16	-	2	16	-
außerorts	-	-	-	-	-	-	-	-	-	-
anderen Fahrzeugen	13	-	5	15	2	10	1	-	11	2
innerorts	12	-	4	15	2	6	1	-	6	-
außerorts	1	-	1	-	-	4	-	-	5	2
Fußgänger/-innen ⁴	14	-	4	10	-	11	-	3	10	-
innerorts	14	-	4	10	-	10	-	2	10	-
außerorts	-	-	-	-	-	1	-	1	-	-
darunter										
unter 15 Jahren	5	-	3	2	-	4	-	-	5	-
innerorts	5	-	3	2	-	4	-	-	5	-
außerorts	-	-	-	-	-	-	-	-	-	-
65 Jahre und mehr	1	-	-	1	-	1	-	-	1	-
innerorts	1	-	-	1	-	1	-	-	1	-
außerorts	-	-	-	-	-	-	-	-	-	-
Andere Personen	-	-	-	-	-	1	-	-	1	-
innerorts	-	-	-	-	-	1	-	-	1	-
außerorts	-	-	-	-	-	-	-	-	-	-
Insgesamt	588	5	116	631	140	727	16	165	711	60
innerorts	410	2	63	423	66	508	6	76	500	29
außerorts	178	3	53	208	74	219	10	89	211	31
darunter										
unter 15 Jahren	17	-	3	16	-	20	-	2	21	-
innerorts	17	-	3	16	-	20	-	2	21	-
außerorts	-	-	-	-	-	-	-	-	-	-
65 Jahre und mehr	117	1	23	132	29	144	5	45	132	6
innerorts	81	1	12	89	20	111	4	29	100	4
außerorts	36	-	11	43	9	33	1	16	32	2

¹ einschl. S-Pedelecs- und drei- und leichten vierrädrigen Kfz

² einschl. drei- und schweren vierrädrigen Kfz

³ einschl. Pedelecs

⁴ einschl. Fußgänger/-innen mit Sport- und Spielgerät

16.2 An Straßenverkehrsunfällen beteiligte Fahrzeugführerinnen und Fahrzeugführer und Fußgängerinnen und Fußgänger als Hauptverursacherinnen und Hauptverursacher nach Art der Verkehrsbeteiligung im aktuellen Berichtszeitraum

Art der Verkehrsbeteiligung	Unfälle mit Personenschaden	Verunglückte			Schwerw. Unfälle mit Sachschaden (i. e. S.)	Unfälle mit Personenschaden	Verunglückte			Schwerw. Unfälle mit Sachschaden (i. e. S.)
		Getötete	Schwer-	Leicht-			Getötete	Schwer-	Leicht-	
Ortslage	Januar - Mai 2024				Januar - Mai 2023					
Anzahl										
Fahrer/-innen von										
Kraftfahrzeugen mit Versicherungskennzeichen ¹	60	1	11	55	1	65	-	14	59	3
innerorts	44	1	6	41	1	46	-	6	43	2
außerorts	16	-	5	14	-	19	-	8	16	1
Elektrokleinstfahrzeugen	34	-	6	29	1	16	-	4	14	1
innerorts	32	-	5	28	1	14	-	2	14	1
außerorts	2	-	1	1	-	2	-	2	-	-
Kraftfahrzeugen mit amtlichen Kennzeichen ²	108	1	39	83	8	115	7	45	79	-
innerorts	50	-	12	46	2	53	1	17	38	-
außerorts	58	1	27	37	6	62	6	28	41	-
Personenkraftwagen	1 646	20	327	1 910	791	1 882	29	411	2 055	319
innerorts	1 022	2	126	1 135	451	1 216	9	166	1 311	186
außerorts	624	18	201	775	340	666	20	245	744	133
darunter										
18 bis unter 25 Jahre	227	5	53	301	124	274	5	54	305	52
innerorts	120	-	12	157	62	139	1	20	157	31
außerorts	107	5	41	144	62	135	4	34	148	21
Wohnmobilen	3	-	1	3	1	2	-	-	2	1
innerorts	2	-	1	1	1	-	-	-	-	-
außerorts	1	-	-	2	-	2	-	-	2	1
Bussen	24	-	4	29	-	18	-	18	56	-
innerorts	20	-	3	24	-	13	-	4	15	-
außerorts	4	-	1	5	-	5	-	14	41	-
Güterkraftfahrzeugen	199	4	32	220	115	200	10	35	218	40
innerorts	98	2	10	106	42	89	1	6	108	6
außerorts	101	2	22	114	73	111	9	29	110	34
Landwirtschaftlichen Zugmaschinen	9	-	3	6	2	18	-	9	13	-
innerorts	3	-	2	1	-	7	-	5	4	-
außerorts	6	-	1	5	2	11	-	4	9	-
übrigen Kraftfahrzeugen	8	-	-	15	1	14	-	2	15	-
innerorts	5	-	-	6	1	12	-	2	12	-
außerorts	3	-	-	9	-	2	-	-	3	-
Kraftfahrzeugen zusammen	2 091	26	423	2 350	920	2 330	46	538	2 511	364
innerorts	1 276	5	165	1 388	499	1 450	11	208	1 545	195
außerorts	815	21	258	962	421	880	35	330	966	169

¹ einschl. S-Pedelecs- und drei- und leichten vierrädrigen Kfz

² einschl. drei- und schweren vierrädrigen Kfz

³ einschl. Pedelecs

⁴ einschl. Fußgänger/-innen mit Sport- und Spielgerät

Noch : 16.2 An Straßenverkehrsunfällen beteiligte Fahrzeugführerinnen und Fahrzeugführer und Fußgängerinnen und Fußgänger als Hauptverursacherinnen und Hauptverursacher nach Art der Verkehrsbeteiligung im aktuellen Berichtszeitraum

Art der Verkehrsbeteiligung	Unfälle mit Personenschaden	Verunglückte			Schwerw. Unfälle mit Sachschaden (i. e. S.)	Unfälle mit Personenschaden	Verunglückte			Schwerw. Unfälle mit Sachschaden (i. e. S.)
		Getötete	Schwer-	Leicht-			Getötete	Schwer-	Leicht-	
Ortslage	Januar - Mai 2024				Januar - Mai 2023					
Anzahl										
Fahrer/-innen von										
Fahrrädern ³	354	8	72	304	-	365	4	71	316	-
innerorts	325	5	61	286	-	337	3	62	296	-
außerorts	29	3	11	18	-	28	1	9	20	-
darunter										
unter 15 Jahren	39	-	5	37	-	28	-	2	29	-
innerorts	38	-	5	36	-	28	-	2	29	-
außerorts	1	-	-	1	-	-	-	-	-	-
anderen Fahrzeugen	41	1	13	37	17	47	1	5	52	5
innerorts	32	-	8	32	10	32	1	3	32	-
außerorts	9	1	5	5	7	15	-	2	20	5
Fußgänger/-innen ⁴	64	1	17	50	1	66	3	21	52	-
innerorts	58	-	15	46	-	62	2	19	51	-
außerorts	6	1	2	4	1	4	1	2	1	-
darunter										
unter 15 Jahren	18	-	8	11	-	28	-	8	22	-
innerorts	17	-	7	11	-	28	-	8	22	-
außerorts	1	-	1	-	-	-	-	-	-	-
65 Jahre und mehr	9	-	3	6	-	7	1	2	6	-
innerorts	9	-	3	6	-	7	1	2	6	-
außerorts	-	-	-	-	-	-	-	-	-	-
Andere Personen	1	-	-	2	-	2	-	-	2	-
innerorts	1	-	-	2	-	2	-	-	2	-
außerorts	-	-	-	-	-	-	-	-	-	-
Insgesamt	2 551	36	525	2 743	938	2 810	54	635	2 933	369
innerorts	1 692	10	249	1 754	509	1 883	17	292	1 926	195
außerorts	859	26	276	989	429	927	37	343	1 007	174
darunter										
unter 15 Jahren	59	-	13	50	-	57	-	10	52	2
innerorts	57	-	12	49	-	57	-	10	52	2
außerorts	2	-	1	1	-	-	-	-	-	-
65 Jahre und mehr	467	8	110	476	152	516	14	138	531	44
innerorts	344	4	68	338	113	396	8	83	393	30
außerorts	123	4	42	138	39	120	6	55	138	14

¹ einschl. S-Pedelecs- und drei- und leichten vierrädrigen Kfz

² einschl. drei- und schweren vierrädrigen Kfz

³ einschl. Pedelecs

⁴ einschl. Fußgänger/-innen mit Sport- und Spielgerät

17. Ursachen von Straßenverkehrsunfällen mit Personenschaden

Ursache	Ins- gesamt	Darunter			Ins- gesamt	Darunter			Zu- bzw. Abnahme (-)			
		Per- sonen- kraft- wagen	Kraft- rädern mit amtl. Kennz. ¹	Fahr- rädern ²		Per- sonen- kraft- wagen	Kraft- rädern mit amtl. Kennz. ¹	Fahr- rädern ²	Ins- gesamt	Per- sonen- kraft- wagen	Kraft- rädern mit amtl. Kennz. ¹	Fahr- rädern ²
	Mai 2024				Mai 2023				Veränderung gegenüber Vorjahr			
Anzahl									um %			
Insgesamt	737	406	55	158	893	530	61	206	-17,5	-23,4	-9,8	-23,3
Verkehrstüchtigkeit	68	35	5	23	74	42	2	22	-8,1	-16,7	X	4,5
darunter												
Alkoholeinfluss	36	12	.	19	38	17	-	17	-5,3	-29,4	X	11,8
Einfluss anderer berauschender Mittel (z. B. Drogen, Rauschgift)	11	6	.	.	11	7	-	3	-	X	X	X
Ablenkung	10	4	-	3	11	9	2	-	-9	X	X	X
Straßenbenutzung	53	15	6	25	80	31	4	39	-33,8	-51,6	X	-35,9
Geschwindigkeit	113	55	18	22	121	69	29	16	-6,6	-20,3	-37,9	37,5
Abstand	108	78	8	4	114	80	8	7	-5,3	-2,5	-	X
Überholen	26	15	4	2	37	21	4	6	-29,7	-28,6	-	X
Vorbeifahren	3	2	-	1	3	2	-	1	-	-	-	-
Nebeneinanderfahren	3	1	-	-	10	4	-	1	X	X	-	X
Vorfahrt, Vorrang	89	70	1	7	122	92	-	17	-27,0	-23,9	X	X
Abbiegen, Wenden, Rück- wärtsfahren, Ein- und Anfahren	116	79	2	12	138	100	3	23	-15,9	-21,0	X	-47,8
Falsches Verhalten gegenüber Fußgängern	19	12	-	4	30	20	-	8	-36,7	-40,0	-	X
darunter												
an Überwegen, Furten	-	-	-	-	4	4	-	-	X	X	-	-
Ruhender Verkehr, Verkehrssicherung	5	3	-	-	5	5	-	-	-	X	-	-
Nichtbeachten der Be- leuchtungsvorschriften	-	-	-	-	1	1	-	-	X	X	-	-
Ladung, Besetzung	-	-	-	-	2	1	-	1	X	X	-	X
Andere Fehler beim Fahrzeugführer	124	37	11	55	145	53	9	65	-14,5	-30,2	X	-15,4

¹ einschl. drei- und schweren vierrädrigen Kraftfahrzeugen² einschl. Pedelecs

- Fehlverhalten der Fahrzeugführerinnen und Fahrzeugführer im aktuellen Berichtsmonat und -zeitraum

Ins- gesamt	Darunter			Ins- gesamt	Darunter			Zu- bzw. Abnahme (-)				Ursache
	Per- sonen- kraft- wagen	Kraft- rädern mit amtl. Kennz. ¹	Fahr- rädern ²		Per- sonen- kraft- wagen	Kraft- rädern mit amtl. Kennz. ¹	Fahr- rädern ²	Ins- gesamt	Per- sonen- kraft- wagen	Kraft- rädern mit amtl. Kennz. ¹	Fahr- rädern ²	
Januar - Mai 2024				Januar - Mai 2023				Veränderung gegenüber Vorjahr				
Anzahl				Anzahl				um %				
3 146	2 055	137	472	3 426	2 278	128	551	-8,2	-9,8	7,0	-14,3	Insgesamt
262	157	8	55	281	170	5	67	-6,8	-7,6	X	-17,9	Verkehrstüchtigkeit
135	70	4	45	155	83	.	51	-12,9	-15,7	X	-11,8	darunter Alkoholeinfluss
34	21	4	5	39	25	.	6	-12,8	-16,0	X	X	Einfluss anderer berauschender Mittel (z. B. Drogen, Rauschgift)
44	30	-	8	42	32	3	1	5	-6	X	X	Ablenkung
209	83	9	85	280	119	6	121	-25,4	-30,3	X	-29,8	Straßenbenutzung
540	360	56	55	510	343	58	42	5,9	5,0	-3,4	31,0	Geschwindigkeit
430	331	21	16	452	349	20	16	-4,9	-5,2	5,0	-	Abstand
106	68	8	7	136	96	5	14	-22,1	-29,2	X	X	Überholen
6	3	-	1	11	8	-	1	X	X	-	-	Vorbeifahren
49	30	-	1	49	27	1	2	-	11,1	X	X	Nebeneinanderfahren
450	357	3	34	535	430	5	46	-15,9	-17,0	X	-26,1	Vorrang, Vorfahrt
442	328	5	43	466	353	3	57	-5,2	-7,1	X	-24,6	Abbiegen, Wenden, Rück- wärtsfahren, Ein- und Anfahren
125	93	1	15	168	130	1	22	-25,6	-28,5	-	-31,8	Falsches Verhalten gegenüber Fußgängern
19	14	-	2	24	21	-	1	-20,8	-33,3	-	X	darunter an Überwegen, Furten
23	17	-	-	19	17	-	-	21,1	-	-	-	Ruhender Verkehr Verkehrssicherung
-	-	-	-	2	1	-	-	X	X	-	-	Nichtbeachten der Be- leuchtungsvorschriften
5	-	-	1	9	2	-	3	X	X	-	X	Ladung, Besetzung
455	198	26	151	466	201	21	159	-2,4	-1,5	23,8	-5,0	Andere Fehler beim Fahrzeugführer

¹ einschl. drei- und schweren vierrädigen Kraftfahrzeugen² einschl. Pedelecs

18. Straßenverkehrsunfälle und Verunglückte nach Unfallursachen

Ursache ¹	Unfälle mit Personenschaden	Verunglückte			Schwerw. Unfälle mit Sachschaden (i. e. S.)	Unfälle mit Personenschaden	Verunglückte			Schwerw. Unfälle mit Sachschaden (i. e. S.)
		Getötete	Schwer-	Leicht-			Getötete	Schwer-	Leicht-	
			verletzte					verletzte		
Mai 2024					Mai 2023					
Fehlverhalten der Fahrzeugführer/-innen										
Alkoholeinfluss	36	-	9	30	7	37	-	12	29	15
Einfluss anderer berauschender Mittel	11	-	3	11	.	11	-	3	9	5
Übermüdung	8	-	4	10	4	6	-	1	9	1
Sonstige körperliche und geistige Mängel	13	1	6	11	2	19	1	8	13	-
Ablenkung im Sinne des § 23 Abs. 1a (StVO)										
Stichwort: "Nutzung elektronischer Geräte"	4	-	-	5	-	2	-	1	1	-
Ablenkung in anderen Fällen	6	-	-	6	3	9	-	4	7	-
Falschfahrt auf Straßen mit nach Fahrtrichtung getrennten Fahrbahnen (Falschfahrer/-innen)	2	-	-	6	1	-	-	-	-	-
Benutzung d. Fahrbahn entgegen d. vorgeschriebenen Fahrtrichtung in anderen Fällen (Einbahnstraße)	1	-	-	1	-	3	-	-	3	-
Verbotswidrige Benutzung d. Fahrbahn oder anderer Straßenteile (z. B. Gehweg, Radweg)	26	-	3	27	-	35	2	5	34	-
Verstoß gegen das Rechtsfahrgebot	23	-	7	32	4	38	1	15	38	5
Nicht angepasste Geschwindigkeit m. gleichzeit. Überschreiten der zulässigen Höchstgeschw. in anderen Fällen	2	-	-	3	1	3	-	-	3	1
Ungenügender Sicherheitsabstand	110	2	33	104	30	118	3	34	106	18
Starkes Bremsen des Vorausfahrenden ohne zwingenden Grund	100	-	9	142	19	113	1	22	124	9
Unzulässiges Rechtsüberholen	4	-	1	3	-	1	-	-	2	-
Überholen trotz Gegenverkehrs	-	-	-	-	1	1	-	-	1	-
Überholen trotz unklarer Verkehrslage	1	-	-	1	1	8	2	2	9	-
Überholen trotz unzureich. Sichtverhältnisse	12	-	3	12	2	8	-	1	8	-
Überholen ohne Beachtung des nachfolgenden Verkehrs und/oder ohne rechtzeitige und deutliche Ankündigung des Ausscherens	-	-	-	-	-	-	-	-	-	-
Fehler beim Wiedereinordnen nach rechts	3	-	2	4	7	5	1	2	6	-
Sonstige Fehler beim Überholen	3	-	1	2	-	3	-	-	3	2
Fehler beim Überholtwerden	7	-	-	10	1	11	-	3	9	-
Nichtbeachten des Vorranges entgegenkomm. Fahrzeuge beim Vorbeifahren an haltenden Fahrzeugen, Absperrungen, Hindernissen	-	-	-	-	-	1	-	-	1	1
Nichtbeachten des nachfolg. Verkehrs beim Vorbeifahren an haltenden Fahrzeugen, Absperrung, Hindernissen und/oder ohne rechtzeitig. u. deutl. Ankündig. d. Ausscherens	3	-	2	1	1	2	-	-	2	-
Nebeneinanderfahren, fehlerhaftes Wechseln des Fahrstreifens oder Nichtbeachten des Reißverschlussverfahrens	-	-	-	-	-	1	-	1	-	-
Nichtbeachten der Regel "rechts vor links"	3	-	-	3	4	10	-	1	15	1
Nichtbeachten der Vorfahrt regelnd. Verkehrsz.	7	-	-	9	10	14	-	-	16	-
Nichtbeachten der Vorfahrt d. durchgeh. Verkehrs auf Autobahnen oder Kraffahrtstraßen	69	-	9	83	20	79	-	26	82	8
Nichtbeachten der Vorfahrt durch Fahrzeuge, die aus Feld- und Waldwegen kommen	-	-	-	-	1	2	-	-	2	-
	-	-	-	-	-	-	-	-	-	-

¹ Die Tabelle enthält Mehrfachzählungen, weil bei einem Unfall bis zu acht Ursachen eingetragen werden.

im aktuellen Berichtsmonat und Zeitraum

Unfälle mit Personenschaden	Verunglückte			Schwerw. Unfälle mit Sachschaden (i. e. S.)	Unfälle mit Personenschaden	Verunglückte			Schwerw. Unfälle mit Sachschaden (i. e. S.)	Ursache ¹
	Getötete	Schwer-	Leicht-			Getötete	Schwer-	Leicht-		
		verletzte					verletzte			
Januar - Mai 2024					Januar - Mai 2023					
Fehlverhalten der Fahrzeugführer/-innen										
134	-	43	118	86	154	2	44	127	66	Alkoholeinfluss
32	1	14	32	19	39	-	18	32	20	Einfluss anderer berauschender Mittel
28	-	9	32	21	24	-	21	69	15	Übermüdung
65	6	25	55	12	63	3	18	54	3	Sonstige körperliche und geistige Mängel Ablenkung im Sinne des § 23 Abs. 1a (StVO)
8	-	2	8	1	4	-	1	4	2	Stichwort: "Nutzung elektronischer Geräte"
36	-	6	40	19	38	-	8	41	1	Ablenkung in anderen Fällen Falschfahrt auf Straßen mit nach Fahrtrichtung
5	1	3	10	2	-	-	-	-	-	getrennten Fahrbahnen (Falschfahrer/-innen) Benutzung d. Fahrbahn entgegen d. vorgeschriebenen Fahrtrichtung in anderen Fällen
10	-	1	10	2	12	-	-	13	-	(Einbahnstraße) Verbotswidrige Benutzung d. Fahrbahn oder
92	-	13	89	7	112	2	14	110	2	anderer Straßenteile (z. B. Gehweg, Radweg)
98	1	23	115	55	152	6	37	174	17	Verstoß gegen das Rechtsfahrgebot Nicht angepasste Geschwindigkeit m. gleichzeit.
9	-	3	12	7	9	2	6	8	5	Überschreiten der zulässigen Höchstgeschw. in anderen Fällen
524	14	166	522	281	500	15	153	455	119	Ungenügender Sicherheitsabstand Starkes Bremsen des Vorausfahrenden
407	2	43	541	82	436	6	67	545	28	ohne zwingenden Grund
11	-	1	12	-	12	-	-	22	-	unzulässiges Rechtsüberholen
5	-	-	7	4	4	-	1	5	2	Überholen trotz Gegenverkehrs
7	-	6	11	4	22	4	13	29	2	Überholen trotz unklarer Verkehrslage
31	-	8	36	14	32	1	5	39	3	Überholen trotz unzureich. Sichtverhältnisse
-	-	-	-	-	1	-	1	-	-	Überholen ohne Beachtung des nachfolgenden Verkehrs und/oder ohne rechtzeitige und deutliche Ankündigung des Ausscherens
20	-	7	35	18	25	1	5	33	3	Fehler beim Wiedereinordnen nach rechts
12	-	5	11	5	13	-	4	14	5	Sonstige Fehler beim Überholen
26	1	8	24	9	33	1	8	30	2	Fehler beim Überholtwerden Nichtbeachten des Vorranges entgegenkomm.
2	-	-	3	1	6	-	-	6	1	Fahrzeuge beim Vorbeifahren an haltenden Fahrzeugen, Absperrungen, Hindernissen
4	-	2	2	2	8	-	1	10	-	Nichtbeachten des nachfolg. Verkehrs beim Vorbeifahren an haltenden Fahrzeugen, Absperrung, Hindernissen und/oder ohne rechtzeitig. u. deutl. Ankündig. d. Ausscherens
2	-	-	2	1	3	-	1	2	-	Nebeneinanderfahren, fehlerhaftes Wechseln des Fahrstreifens oder Nichtbeachten des Reißverschlussverfahrens
47	-	9	59	24	48	1	2	66	12	Nichtbeachten der Regel "rechts vor links"
29	-	4	36	28	43	-	2	45	14	Nichtbeachten der Vorfahrt regelnd. Verkehrs.
319	4	62	371	127	397	3	91	432	62	Nichtbeachten der Vorfahrt d. durchgeh. Verkehrs auf Autobahnen oder Kraftfahrtstraßen
6	-	3	5	3	7	-	1	9	1	Nichtbeachten der Vorfahrt durch Fahrzeuge, die aus Feld- und Waldwegen kommen
3	-	-	3	-	3	-	1	2	2	

¹ Die Tabelle enthält Mehrfachzählungen, weil bei einem Unfall bis zu acht Ursachen eingetragen werden.

Noch: 18. Straßenverkehrsunfälle und Verunglückte nach Unfallursachen

Ursache ¹	Unfälle mit Personenschaden	Verunglückte			Schwerw. Unfälle mit Sachschaden (i. e. S.)	Unfälle mit Personenschaden	Verunglückte			Schwerw. Unfälle mit Sachschaden (i. e. S.)
		Getötete	Schwer-	Leicht-			Getötete	Schwer-	Leicht-	
			verletzte					verletzte		
Mai 2024					Mai 2023					
noch Fehlverhalten der Fahrzeugführer/-innen										
Nichtbeachten der Verkehrsregelung durch Polizeibeamte oder Lichtzeichen	10	1	2	14	1	22	2	2	27	4
Nichtbeachten des Vorranges entgegenkommender Fahrzeuge	1	-	-	2	1	3	2	1	2	-
Nichtbeachten des Vorranges von Schienenfahrzeugen an Bahnübergängen	1	-	2	1	-	2	-	-	6	1
Fehler beim Abbiegen nach rechts	29	-	4	26	1	24	-	5	19	1
Fehler beim Abbiegen nach links	44	-	13	48	7	48	1	10	51	4
Fehler beim Wenden oder Rückwärtsfahren	21	-	2	24	2	21	-	2	22	-
Fehler beim Einfahren in den fließend. Verkehr	20	-	1	21	3	45	1	4	44	1
Falsches Verhalten gegenüber Fußgängern an Fußgängerüberwegen	-	-	-	-	-	3	-	-	3	-
an Fußgängerfurten	-	-	-	-	-	1	-	-	2	-
beim Abbiegen	3	-	1	2	-	2	-	1	1	-
an Haltestellen	3	-	-	3	-	1	-	-	1	-
an anderen Stellen	13	-	1	13	-	23	1	2	23	-
Unzulässiges Halten oder Parken	1	1	-	-	-	-	-	-	-	-
Mangelnde Sicherung haltender o. liegendebl. Fahrzeuge u. von Unfallstellen sowie Schulbussen, bei denen Kinder ein-/aussteigen	3	-	1	2	-	-	-	-	-	-
Verkehrswidriges Verhalten beim Ein- o. Aussteigen, Be- oder Entladen	1	-	1	-	-	5	-	1	4	-
Nichtbeachten der Beleuchtungsvorschriften	-	-	-	-	-	1	-	-	1	-
Überladung, Überbesetzung	-	-	-	-	-	-	-	-	-	-
Unzureichend gesicherte Ladung oder Fahrzeugzubehörteile	-	-	-	-	-	2	-	-	2	1
Andere Fehler der Fahrzeugführer/-innen	123	1	32	113	25	142	5	37	112	6
technische Mängel, Wartungsmängel										
Beleuchtung	-	-	-	-	-	-	-	-	-	-
Bereifung	1	-	1	-	5	1	-	-	1	2
Bremsen	2	-	-	2	-	1	-	1	-	-
Lenkung	1	-	1	-	-	-	-	-	-	-
Zugvorrichtung	-	-	-	-	-	-	-	-	-	-
Andere Mängel	4	-	1	3	1	2	-	-	2	-
Fehlverhalten der Fußgänger/-innen										
Alkoholeinfluss	-	-	-	-	-	-	-	-	-	-
Einfluss anderer berauschender Mittel	-	-	-	-	-	-	-	-	-	-
Übermüdung	-	-	-	-	-	-	-	-	-	-
Sonstige körperliche und geistige Mängel	1	-	1	-	-	-	-	-	-	-
Falsches Verhalt. b. Überschreiten d. Fahrbahn an Stellen, an denen der Fußgängerverkehr durch Polizeibeamte o. Lichtzei. gereg. war	1	-	-	1	-	1	-	1	-	-
auf Fußgängerüberwegen ohne Verkehrsreg. durch Polizeibeamte oder Lichtzeichen	-	-	-	-	-	-	-	-	-	-

¹ Die Tabelle enthält Mehrfachzählungen, weil bei einem Unfall bis zu acht Ursachen eingetragen werden.

im aktuellen Berichtsmonat und Zeitraum

Unfälle mit Personenschaden	Verunglückte			Schwerw. Unfälle mit Sachschaden (i. e. S.)	Unfälle mit Personenschaden	Verunglückte			Schwerw. Unfälle mit Sachschaden (i. e. S.)	Ursache ¹
	Getötete	Schwer-	Leicht-			Getötete	Schwer-	Leicht-		
		verletzte					verletzte			
Januar - Mai 2024					Januar - Mai 2023					
noch Fehlverhalten der Fahrzeugführer/-innen										
62	2	10	74	18	63	3	17	72	18	Nichtbeachten der Verkehrsregelung durch Polizeibeamte oder Lichtzeichen
18	-	6	30	4	19	2	9	14	-	Nichtbeachten des Vorranges entgegenkommender Fahrzeuge
5	-	4	3	2	3	-	1	6	1	Nichtbeachten des Vorranges von Schienenfahrzeugen an Bahnübergängen
98	-	10	93	6	82	-	14	71	3	Fehler beim Abbiegen nach rechts
175	2	42	207	64	173	1	42	206	25	Fehler beim Abbiegen nach links
68	-	5	75	24	66	1	10	67	11	Fehler beim Wenden oder Rückwärtsfahren
95	-	7	107	20	144	2	10	146	7	Fehler beim Einfahren in den fließend. Verkehr
15	-	1	14	-	18	1	1	18	-	Falsches Verhalten gegenüber Fußgängern an Fußgängerüberwegen
4	-	2	3	-	6	-	1	6	-	an Fußgängerfurten
15	-	3	14	-	31	-	7	26	-	beim Abbiegen
10	-	1	10	-	3	-	-	4	-	an Haltestellen
81	1	12	76	-	110	5	13	101	-	an anderen Stellen
4	1	-	3	-	3	-	1	3	-	Unzulässiges Halten oder Parken
5	-	2	4	2	3	-	1	3	-	Mangelnde Sicherung haltender o. liegendebl. Fahrzeuge u. von Unfallstellen sowie Schulbussen, bei denen Kinder ein-/aussteigen
14	-	2	12	2	13	-	1	12	-	Verkehrswidriges Verhalten beim Ein- o. Aussteigen, Be- oder Entladen
-	-	-	-	-	2	-	-	2	-	Nichtbeachten der Beleuchtungsvorschriften
1	-	-	1	-	1	-	-	1	-	Überladung, Überbesetzung
4	-	1	3	7	8	-	2	7	1	Unzureichend gesicherte Ladung oder Fahrzeugzubehöerteile
450	9	113	408	154	460	7	139	427	55	Andere Fehler der Fahrzeugführer/-innen
technische Mängel, Wartungsmängel										
2	-	1	1	-	-	-	-	-	-	Beleuchtung
7	-	1	7	19	14	1	9	13	2	Bereifung
9	-	1	8	-	2	-	1	1	2	Bremsen
4	-	1	4	-	1	-	-	1	-	Lenkung
1	-	-	1	1	-	-	-	-	-	Zugvorrichtung
12	-	3	9	4	6	-	1	5	2	Andere Mängel
Fehlverhalten der Fußgänger/-innen										
3	-	1	3	-	5	-	3	3	-	Alkoholeinfluss
.	-	-	.	-	-	-	-	-	-	Einfluss anderer berauschender Mittel
-	-	-	-	-	-	-	-	-	-	Übermüdung
1	-	1	-	-	-	-	-	-	-	Sonstige körperliche und geistige Mängel
4	-	-	4	-	7	1	5	3	-	Falsches Verhalt. b. Überschreiten d. Fahrbahn an Stellen, an denen der Fußgängerverkehr durch Polizeibeamte oder Lichtzei. gereg.war
2	-	-	2	-	-	-	-	-	-	auf Fußgängerüberwegen ohne Verkehrsreg. durch Polizeibeamte oder Lichtzeichen

¹ Die Tabelle enthält Mehrfachzählungen, weil bei einem Unfall bis zu acht Ursachen eingetragen werden.

Noch: 18. Straßenverkehrsunfälle und Verunglückte nach Unfallursachen

Ursache ¹	Unfälle mit Personenschaden	Verunglückte			Schwerw. Unfälle mit Sachschaden (i. e. S.)	Unfälle mit Personenschaden	Verunglückte			Schwerw. Unfälle mit Sachschaden (i. e. S.)
		Getötete	Schwer-	Leicht-			Getötete	Schwer-	Leicht-	
			verletzte					verletzte		
Mai 2024					Mai 2023					
noch Fehlverhalten der Fußgänger/-innen										
Weiter falsches Verhalten in der Nähe von Kreuzungen, Einmündungen, Lichtzeichenanlagen, Fußgängerüberwegen bei dichtem Verkehr an anderen Stellen durch plötzliches Hervortreten hinter Sichhindernissen	-	-	-	-	-	-	-	-	-	-
ohne auf den Fahrzeugverkehr zu achten	2	-	-	2	-	3	-	1	2	-
durch sonstiges falsches Verhalten	9	-	3	6	-	13	-	3	11	-
Nichtbenutzung des Gehweges	-	-	-	-	-	3	1	1	3	-
Nichtbenutzung der vorgeschrieb. Straßenseite	-	-	-	-	-	-	-	-	-	-
Spielen auf oder neben der Fahrbahn	-	-	-	-	-	1	-	-	1	-
Andere Fehler der Fußgänger/-innen	6	-	-	6	-	3	-	-	3	-
Straßenverhältnisse										
Verunreinigung durch ausgeflossenes Öl	-	-	-	-	-	-	-	-	-	-
Andere Verunreinigung durch Straßenbenutzer	-	-	-	-	-	-	-	-	-	-
Schnee, Eis	-	-	-	-	-	-	-	-	-	-
Regen	9	-	2	9	6	1	-	-	1	-
Andere Einflüsse	2	-	1	1	-	-	-	-	-	-
Spurrillen im Zusammenhang mit Regen, Schnee oder Eis	1	-	1	-	-	-	-	-	-	-
Schäden an der Fahrbahnoberfläche	1	-	-	1	-	-	-	-	-	-
Anderer Zustand der Straße	14	-	1	13	1	8	-	2	6	-
Nicht ordnungsgemäßer Zustand der Verkehrszeichen oder -einrichtungen	-	-	-	-	-	-	-	-	-	-
Mangelhafte Beleuchtung der Straße	-	-	-	-	-	-	-	-	-	-
Mangelhafte Sicherung von Bahnübergängen	-	-	-	-	-	-	-	-	-	-
Witterungseinflüsse										
Sichtbehinderung durch Nebel	-	-	-	-	-	-	-	-	-	-
starken Regen, Hagel, Schneegestöber usw.	2	-	1	5	3	1	-	1	-	-
blendende Sonne	16	-	2	20	2	3	-	1	3	1
Seitenwind	-	-	-	-	-	1	-	-	1	-
Unwetter oder sonstige Witterungseinflüsse	-	-	-	-	1	-	-	-	-	-
Hindernisse										
Nicht oder unzureichend gesicherte Arbeitsstellen auf der Fahrbahn	-	-	-	-	-	-	-	-	-	-
Wild auf der Fahrbahn	5	-	1	5	5	15	-	3	14	-
Anderes Tier auf der Fahrbahn	2	-	-	2	-	1	-	1	-	-
Sonstiges Hindernis auf der Fahrbahn	2	-	-	2	-	-	-	-	-	2
Sonstige Ursachen	6	1	1	5	1	-	-	-	-	-

¹ Die Tabelle enthält Mehrfachzählungen, weil bei einem Unfall bis zu acht Ursachen eingetragen werden.

im aktuellen Berichtsmonat und -zeitraum

Unfälle mit Personenschaden	Verunglückte			Schwerw. Unfälle mit Sachschaden (i. e. S.)	Unfälle mit Personenschaden	Verunglückte			Schwerw. Unfälle mit Sachschaden (i. e. S.)	Ursache ¹
	Getötete	Schwer-	Leicht-			Getötete	Schwer-	Leicht-		
		verletzte					verletzte			
Januar - Mai 2024					Januar - Mai 2023					
noch Fehlverhalten der Fußgänger/-innen										
5	-	2	4	-	8	-	3	5	-	Weiter falsches Verhalten in der Nähe von Kreuzungen, Einmündungen, Lichtzeichenanlagen, Fußgängerüberwegen bei dichtem Verkehr an anderen Stellen durch plötzliches Hervortreten hinter Sichthindernissen
17	-	6	13	-	19	-	4	17	-	ohne auf den Fahrzeugverkehr zu achten
32	2	7	25	-	60	2	16	50	-	durch sonstiges falsches Verhalten
8	-	2	6	-	11	3	7	7	-	Nichtbenutzung des Gehweges
3	-	1	2	-	-	-	-	-	-	Nichtbenutzung der vorgeschrieb. Straßenseite
-	-	-	-	-	1	1	-	-	-	Spielen auf oder neben der Fahrbahn
-	-	-	-	-	1	-	-	1	-	Andere Fehler der Fußgänger/-innen
14	-	2	13	1	7	1	-	6	-	
Straßenverhältnisse										
1	-	1	-	-	-	-	-	-	-	Verunreinigung durch ausgeflossenes Öl
1	-	-	1	-	-	-	-	-	-	Andere Verunreinigung durch Straßenbenutzer
69	2	14	74	75	41	-	5	45	19	Schnee, Eis
40	2	13	36	21	10	1	1	12	3	Regen
4	-	1	3	1	1	-	1	-	-	Andere Einflüsse
1	-	1	-	-	-	-	-	-	-	Spurrillen im Zusammenhang mit Regen, Schnee oder Eis
4	-	1	3	5	-	-	-	-	-	Schäden an der Fahrbahnoberfläche
47	-	9	38	2	25	-	7	18	-	Anderer Zustand der Straße
-	-	-	-	-	-	-	-	-	-	Nicht ordnungsgemäßer Zustand der Verkehrszeichen oder -einrichtungen
1	-	-	1	-	-	-	-	-	-	Mangelhafte Beleuchtung der Straße
-	-	-	-	-	-	-	-	-	-	Mangelhafte Sicherung von Bahnübergängen
Witterungseinflüsse										
4	-	2	6	1	-	-	-	-	1	Sichtbehinderung durch Nebel
7	-	3	17	12	2	-	2	1	-	starken Regen, Hagel, Schneegestöber usw.
55	1	8	64	12	10	-	2	11	1	blendende Sonne
7	-	2	7	1	8	-	1	10	1	Seitenwind
3	-	1	2	4	1	-	-	1	-	Unwetter oder sonstige Witterungseinflüsse
Hindernisse										
-	-	-	-	1	-	-	-	-	-	Nicht oder unzureichend gesicherte Arbeitsstellen auf der Fahrbahn
28	-	3	27	31	47	1	7	45	4	Wild auf der Fahrbahn
15	-	3	13	3	5	-	1	4	-	Anderes Tier auf der Fahrbahn
15	-	6	15	14	5	-	4	2	5	Sonstiges Hindernis auf der Fahrbahn
28	2	9	24	7	3	-	2	4	-	Sonstige Ursachen

¹ Die Tabelle enthält Mehrfachzählungen, weil bei einem Unfall bis zu acht Ursachen eingetragen werden.

Veröffentlichungen im Statistischen Landesamt Sachsen-Anhalt

Im Monat Dezember 2024 erschienen

Bestell-Nr.	Kennziffer/ Periodizität	Titel	Preis Print (in EUR)
1 Z 0 01	Z	Statistisches Jahrbuch 2024	30,00 ¹
1 Z 0 03	Z	Statistisches Monatsheft 12/2024	5,50
3 A 1 02	A I, A II, A III hj-02/23	Bevölkerungsstand; Bevölkerung der Gemeinden Stand: 31.12.2022; 31.12.2023 (auf Basis Zensus 2022)	4,50
3 K 5 01	K V j/23	Jugendhilfe: Erzieherische Hilfen, Eingliederungshilfe, Hilfe für junge Volljährige, Auszahlungen und Einzahlungen 2023	8,00

¹ zuzüglich Versandkosten



<https://statistik.sachsen-anhalt.de>

Bestellnummer: 3H101



HI
m-05/24