



Straßen- und Schienenverkehr

Straßenverkehrsunfälle

April 2024
Vorläufige Ergebnisse

2024 12 11 10 9 8 7 6 5 4 3 2 1



SACHSEN-ANHALT
Statistisches Landesamt

#moderndenken

Herausgabemonat Januar 2025

Inhaltliche Verantwortung:

Dezernat Handel, Gastgewerbe, Dienstleistung, Verkehr
Frau Pekel Telefon: 0345 2318-404

Pressesprecherin/Dezernatsleiterin Öffentlichkeitsarbeit:

Frau Richter-Grünwald Telefon: 0345 2318-702

Informations- und Auskunftsdienst:

Frau Hannemann Telefon: 0345 2318-777
Frau Booch Telefon: 0345 2318-715
Herr Friedl Telefon: 0345 2318-719
 Telefax: 0345 2318-913
 E-Mail: info@statistik.sachsen-anhalt.de

Internet: <https://statistik.sachsen-anhalt.de>
X (ehem. Twitter): [@StatistikLSA](https://twitter.com/StatistikLSA)
Mastodon: [@StatistikLSA@social.sachsen-anhalt.de](https://mastodon.social/@StatistikLSA)
Bluesky: [@statistiklsa.bsky.social](https://bsky.app/profile/statistiklsa.bsky.social)

Vertrieb: Telefon: 0345 2318-718
 E-Mail: shop@statistik.sachsen-anhalt.de

**Bibliothek und
Besucherdienst:** Merseburger Straße 2
 Montag - Freitag: 8.00 Uhr - 12.00 Uhr
 Telefon: 0345 2318-714
 E-Mail: bibliothek@statistik.sachsen-anhalt.de

Herausgabe: Statistisches Landesamt Sachsen-Anhalt
 Öffentlichkeitsarbeit
 Postfach 20 11 56
 06012 Halle (Saale)

© Statistisches Landesamt Sachsen-Anhalt, Halle (Saale) 2025
 Auszugsweise Vervielfältigung und Verbreitung mit Quellenangabe gestattet.

Bezug: kostenfrei als PDF-Datei verfügbar - Bestell-Nr.: 6H101

Foto Umschlag: Foto: Pixabay.com/Pexels

Statistischer Bericht



Straßen- und
Schienenverkehr

Straßenverkehrsunfälle

April 2024
Vorläufige Ergebnisse

Land Sachsen-Anhalt

Inhaltsverzeichnis

Seite

Vorbemerkungen	5
Grafikteil	8
Tabellenteil	
Straßenverkehrsunfälle und Verunglückte	
1. Entwicklung der Straßenverkehrsunfälle in Sachsen-Anhalt	9
2. Straßenverkehrsunfälle und Verunglückte nach Unfallkategorien und Unfallfolgen	10
2.1 Straßenverkehrsunfälle und Verunglückte nach Unfallkategorien und Unfallfolgen im aktuellen Berichtsmonat	10
2.2 Straßenverkehrsunfälle und Verunglückte nach Unfallkategorien und Unfallfolgen im aktuellen Berichtszeitraum	10
3. Straßenverkehrsunfälle und Verunglückte nach Straßenklassen	11
3.1 Straßenverkehrsunfälle und Verunglückte nach Straßenkategorien im aktuellen Berichtsmonat	11
3.2 Straßenverkehrsunfälle und Verunglückte nach Straßenkategorien im aktuellen Berichtszeitraum	11
4. Straßenverkehrsunfälle und Verunglückte nach Unfalltypen	12
4.1 Straßenverkehrsunfälle und Verunglückte nach Unfalltypen im aktuellen Berichtsmonat	12
4.2 Straßenverkehrsunfälle und Verunglückte nach Unfalltypen im aktuellen Berichtszeitraum	13
5. Straßenverkehrsunfälle und Verunglückte nach Unfallarten im aktuellen Berichtsmonat und -zeitraum	14
6. Straßenverkehrsunfälle und Verunglückte nach Tagesdatum und Ortslage im aktuellen Berichtsmonat	16
7. Straßenverkehrsunfälle und Verunglückte nach Art der Verkehrsbeteiligung und Ortslage im aktuellen Berichtsmonat und -zeitraum	18
8. Straßenverkehrsunfälle und Verunglückte nach kreisfreien Städten und Landkreisen im aktuellen Berichtsmonat	20
9. Straßenverkehrsunfälle und Verunglückte nach kreisfreien Städten und Landkreisen im aktuellen Berichtszeitraum	22
10. Übrige Sachschadensunfälle nach kreisfreien Städten und Landkreisen	23
10.1 Übrige Sachschadensunfälle nach kreisfreien Städten und Landkreisen im aktuellen Berichtsmonat	23
10.2 Übrige Sachschadensunfälle nach kreisfreien Städten und Landkreisen im aktuellen Berichtszeitraum	23
Getötete und Verletzte im Straßenverkehr	
11. Getötete und Verletzte im Straßenverkehr nach Art der Verkehrsbeteiligung im aktuellen Berichtsmonat und -zeitraum	24
12. Getötete und Verletzte im Straßenverkehr nach Art der Verkehrsbeteiligung, Altersgruppen und Geschlecht im aktuellen Berichtsmonat und -zeitraum	28
13. Getötete und Verletzte im Straßenverkehr nach Altersgruppen und Geschlecht im aktuellen Berichtsmonat und -zeitraum	36

An Straßenverkehrsunfällen beteiligte Fahrzeugführerinnen und Fahrzeugführer und Fußgängerinnen und Fußgänger

14. An Straßenverkehrsunfällen beteiligte Fahrzeugführerinnen und Fahrzeugführer und Fußgängerinnen und Fußgänger nach Art der Verkehrsbeteiligung im aktuellen Berichtsmonat und -zeitraum	38
15. An Straßenverkehrsunfällen mit Personenschaden beteiligte Fahrzeugführerinnen und Fahrzeugführer und Fußgängerinnen und Fußgänger nach Art der Verkehrsbeteiligung, Altersgruppen und Geschlecht im aktuellen Berichtsmonat und -zeitraum	40
16. An Straßenverkehrsunfällen beteiligte Fahrzeugführerinnen und Fahrzeugführer und Fußgängerinnen und Fußgänger als Hauptverursacherinnen und Hauptverursacher nach Art der Verkehrsbeteiligung	42
16.1 An Straßenverkehrsunfällen beteiligte Fahrzeugführerinnen und Fahrzeugführer und Fußgängerinnen und Fußgänger als Hauptverursacherinnen und Hauptverursacher nach Art der Verkehrsbeteiligung im aktuellen Berichtsmonat	42
16.2 An Straßenverkehrsunfällen beteiligte Fahrzeugführerinnen und Fahrzeugführer und Fußgängerinnen und Fußgänger als Hauptverursacherinnen und Hauptverursacher nach Art der Verkehrsbeteiligung im aktuellen Berichtszeitraum	44

Ursachen von Straßenverkehrsunfällen

17. Ursachen von Straßenverkehrsunfällen mit Personenschaden – Fehlverhalten der Fahrzeugführerinnen und Fahrzeugführer im aktuellen Berichtsmonat und -zeitraum	46
18. Straßenverkehrsunfälle und Verunglückte nach Unfallursachen im aktuellen Berichtsmonat und -zeitraum	48

Vorbemerkungen

Rechtsgrundlagen

Rechtsgrundlage für die Durchführung der Straßenverkehrsunfallstatistik bilden:

- das Gesetz über die Statistik der Straßenverkehrsunfälle (Straßenverkehrsunfallstatistikgesetz - StVUnfStatG) vom 15. Juni 1990 (BGBl. I S.1078 ff) zuletzt geändert durch Artikel 497 der Verordnung vom 31. August 2015 (BGBl. I S.1474) und in der Verordnung zur näheren Bestimmung des schwerwiegenden Unfalls mit Sachschaden vom 21. Dezember 1994, zuletzt geändert durch Artikel 3 der Verordnung zur Änderung der Anlage zu § 24a des Straßenverkehrsgesetzes und anderer Vorschriften vom 6. Juni 2007 (BGBl. I S.1047),
- die Entscheidung 93/704/EG über die Einrichtung einer gemeinschaftlichen Datenbank über Straßenverkehrsunfälle.

Methodik

Entsprechend der Rechtsgrundlage wird über Unfälle, bei denen infolge des Fahrverkehrs auf öffentlichen Straßen, Wegen und Plätzen Personen getötet oder verletzt oder Sachschäden verursacht worden sind, eine Bundesstatistik geführt.

Auskunftspflichtig sind die Polizeidienststellen, deren Beamte den Unfall aufgenommen haben. Daraus folgt, dass die Statistik nur solche Unfälle erfasst, zu denen die Polizei herangezogen wurde.

Grundlage für die Statistik der Straßenverkehrsunfälle sind die elektronisch übergebenen Daten der Verkehrsunfallanzeigen von Unfällen mit Personenschaden, schwerwiegendem Sachschaden im engeren Sinne und sonstigem Sachschaden unter dem Einfluss berauschender Mittel. Die Meldungen über die übrigen Sachschadensunfälle, ohne Einwirkung berauschender Mittel, gehen entsprechend dem o. g. Gesetz nur anzahlmäßig nach der Ortslage in die Straßenverkehrsunfallstatistik ein. Diese übrigen Sachschadensunfälle, ohne den Einfluss berauschender Mittel, sind im vorliegenden Bericht nur in den Tabellen 1, 2 und 9 ausgewiesen.

Nicht immer können alle Unfallanzeigen termingerecht in die Monatsergebnisse eingearbeitet werden, da bei fehlenden oder widersprüchlichen Angaben oft zeitraubende Rückfragen oder Ermittlungsarbeiten anfallen. Dadurch können für bereits veröffentlichte Vormonatsergebnisse Korrekturen oder Nachmeldungen anfallen. Diese werden laufend ergänzt. Bei den Daten für das laufende Jahr handelt es sich daher jeweils um vorläufige Ergebnisse.

Merkmale

Beteiligte

Beteiligte an einem Straßenverkehrsunfall sind alle Fahrzeugführerinnen und Fahrzeugführer oder Fußgängerinnen und Fußgänger, die selbst oder deren Fahrzeug Schäden erlitten oder hervorgerufen haben. Mitfahrerinnen und Mitfahrer zählen in der Statistik nicht zu den Unfallbeteiligten.

Als **Hauptverursacherin und Hauptverursacher** (1. Beteiligte bzw. 1. Beteiligter) gilt der/die Beteiligte, der/die nach erster Einschätzung der Polizei die Hauptschuld am Unfall trägt. Beteiligte an Alleinunfällen gelten immer als Hauptverursacherin und Hauptverursacher.

Die **Ortslage** der Unfälle - innerhalb bzw. außerhalb von Ortschaften - wird durch die gelben Ortsschilder bestimmt. Autobahnen, auch Stadtautobahnen, gelten als außerhalb von Ortschaften.

Unfälle

Straßenverkehrsunfälle sind polizeilich erfasste Unfälle, bei denen infolge des Fahrverkehrs auf öffentlichen Straßen, Wegen und Plätzen Personen verunglückt oder Sachschäden verursacht worden sind. Die Unfälle werden nach der Schwere der Unfallfolge in die Kategorien Unfälle mit Personenschaden, schwerwiegende Unfälle mit Sachschaden im engeren Sinne (i. e. S.), Unfälle unter dem Einfluss berauschender Mittel und übrige Sachschadensunfälle unterteilt. Kriterium der Zuordnung ist jeweils die schwerste Unfallfolge.

Unfälle mit Personenschaden sind polizeilich erfasste Unfälle, bei denen infolge des Fahrverkehrs auf öffentlichen Straßen, Wegen und Plätzen Personen verletzt oder getötet wurden, unabhängig von der Höhe und Art des Sachschadens.

Unfälle mit nur Sachschaden:

Straßenverkehrsunfälle mit schwerwiegendem Sachschaden sind die polizeilich erfassten schwerwiegenden Unfälle mit Sachschaden im engerem Sinne (i. e. S.) sowie die sonstigen Sachschadensunfälle unter dem Einfluss berauschender Mittel (z. B. Alkohol, Drogen). Nicht dazu gehören alle übrigen Sachschadensunfälle.

Schwerwiegende Unfälle mit Sachschaden (im engeren Sinne) sind polizeilich erfasste Unfälle, bei denen eine Ordnungswidrigkeit (Bußgeld) oder Straftat im Zusammenhang mit der Teilnahme am Straßenverkehr vorliegt, dazu zählen auch Fälle der Einwirkung von berauschenden Mitteln. Gleichzeitig muss mindestens ein Kraftfahrzeug aufgrund eines Unfallschadens von der Unfallstelle abgeschleppt worden sein (nicht fahrbereit).

Sonstige Sachschadensunfälle unter dem Einfluss berauschender Mittel sind polizeilich erfasste Unfälle, bei denen eine Unfallbeteiligte oder ein Unfallbeteiligter unter dem Einfluss von berauschenden Mitteln (z. B. Alkohol oder Drogen) stand und alle beteiligten Kraftfahrzeuge fahrbereit waren.

Übrige Sachschadensunfälle sind

- polizeilich erfasste Sachschadensunfälle bei denen weder ein Straftatbestand noch eine Ordnungswidrigkeit vorlag, unabhängig von der Fahrbereitschaft beteiligter Fahrzeuge,
- polizeilich erfasste Sachschadensunfälle mit Straftatbestand oder Ordnungswidrigkeit, wobei alle beteiligten Fahrzeuge fahrbereit waren und kein Einfluss berauschender Mittel vorlag.

Die **Unfallart** beschreibt vom gesamten Unfallablauf die Bewegungsrichtung der beteiligten Fahrzeuge zueinander beim ersten Zusammenstoß, bzw. die erste mechanische Einwirkung auf eine Verkehrsteilnehmerin oder einen Verkehrsteilnehmer.

Der **Unfalltyp** beschreibt die Konfliktsituation, die zum Unfall führte, d. h. die Phase des Verkehrsgeschehens, in der ein Fehlverhalten oder eine sonstige Ursache den weiteren Ablauf nicht mehr kontrollierbar machte.

Die **Unfallursachen** werden nach dem geltenden Ursachenverzeichnis von den aufnehmenden Polizeibeamten entsprechend ihrer Einschätzung erfasst. Es wird unterschieden zwischen:

- personenbezogenem Fehlverhalten (z. B. Vorfahrtsmissachtung), dass den Fahrzeugführerinnen und Fahrzeugführern oder Fußgängerinnen und Fußgängern zugeordnet wird und
- allgemeinen Ursachen (z. B. Straßenglätte, Nebel).

Je Unfall können bis zu 8 Ursachen angegeben werden, je 3 personenbezogene Ursachen für die Hauptverursacherinnen und Hauptverursacher und eine weitere Beteiligte bzw. einen weiteren Beteiligten sowie 2 allgemeine Ursachen. Da oftmals mehr als eine Ursache zum Unfall führt, ist die Gesamtzahl der nachgewiesenen Ursachen i. d. R. größer als die Zahl der Unfälle selbst.

Verunglückte

Als **Verunglückte** zählen alle Personen, die bei einem Straßenverkehrsunfall getötet oder verletzt wurden. Dabei werden erfasst als

- **Getötete:** Personen, die sofort an der Unfallstelle oder innerhalb von 30 Tagen an den Unfallfolgen starben.
- **Schwerverletzte:** Personen, die unmittelbar zur stationären Behandlung (mindestens 24 Stunden) in ein Krankenhaus aufgenommen wurden.
- **Leichtverletzte:** alle übrigen Verletzten.

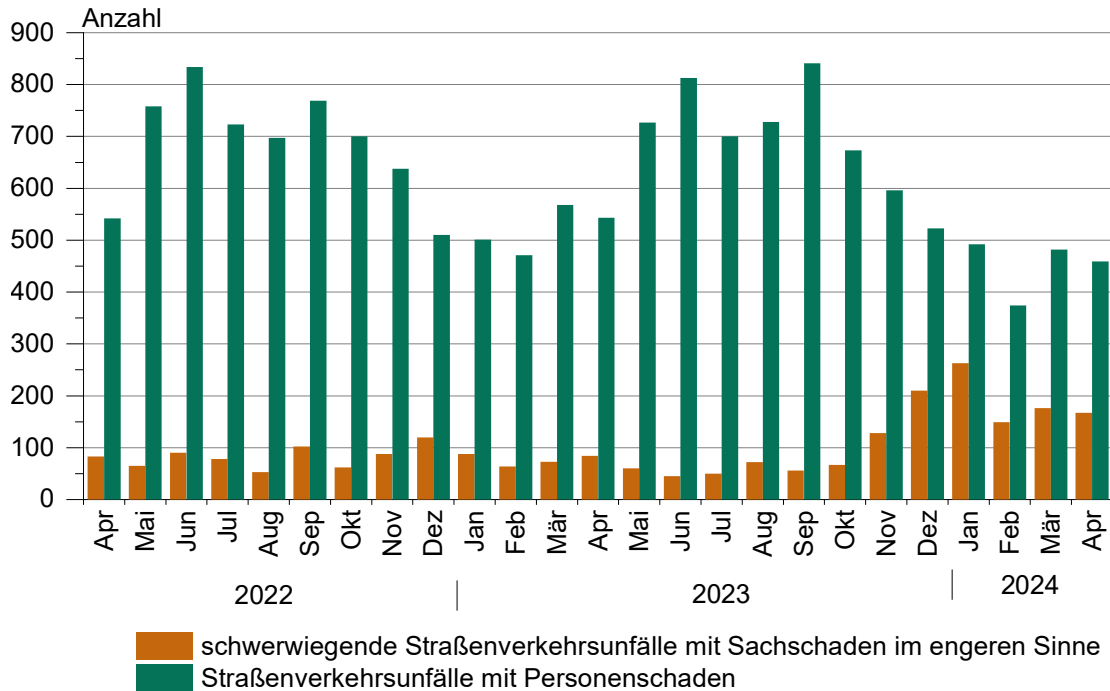
Abkürzungen

i. e. S. = im engeren Sinne

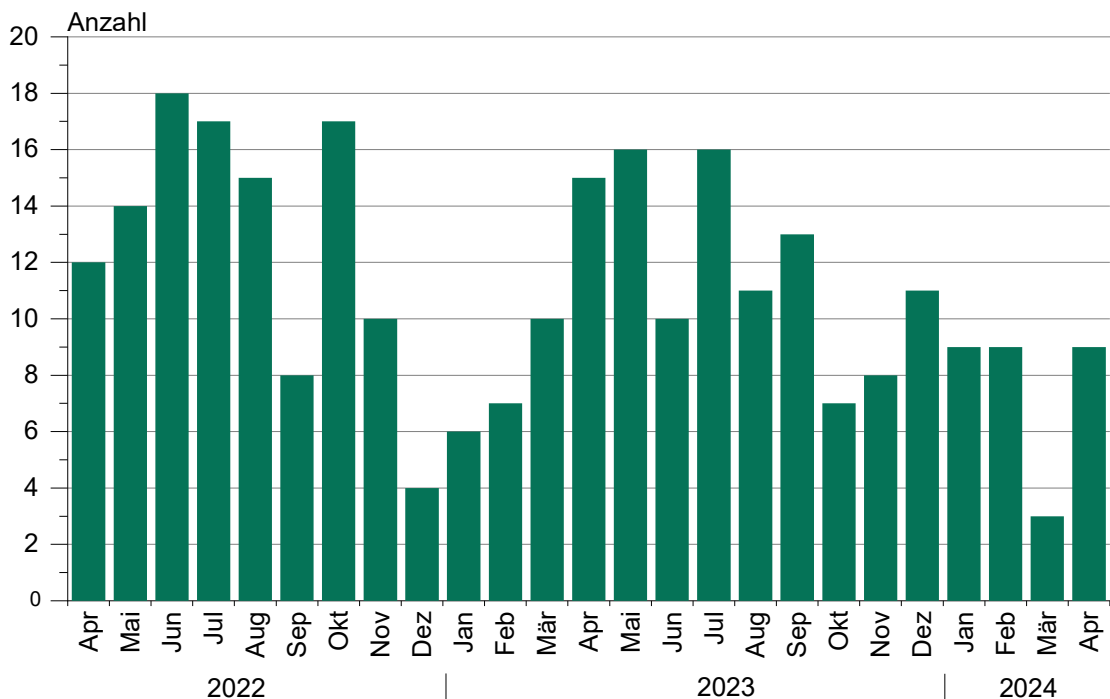
Zeichenerklärung

- = genau Null oder auf Null geändert
- = Zahlenwert unbekannt oder geheim zu halten
- x = Tabellenfach gesperrt, weil Aussage nicht sinnvoll
- ... = Angabe fällt später an

**1. Straßenverkehrsunfälle mit Personenschaden und schwerwiegende Straßenverkehrsunfälle mit Sachschaden im engeren Sinn
April 2022 bis April 2024**



**2. Bei Straßenverkehrsunfällen Getötete
April 2022 bis April 2024**



1. Entwicklung der Straßenverkehrsunfälle in Sachsen-Anhalt

Jahr ¹ Monat ¹	Polizeilich erfasste Unfälle insgesamt	Davon mit					Verun- glückte insgesamt	Davon		
		Personen-	Sach-	davon				Getötete	Schwer-	Leicht-
				schwerwiegende Unfälle		übrige Sach- schadens- unfälle				
		schaden	mit Sach- schaden (i. e. S.)	sonst.Unfälle unter d. Einfluss berauschender Mittel	Verun- glückte insgesamt			Getötete	Schwer-	Leicht-
2014	73 076	8 246	64 830	2 564	488	61 778	10 613	138	2 318	8 157
2015	74 376	8 213	66 163	2 430	452	63 281	10 635	145	2 432	8 058
2016	75 213	8 162	67 051	2 019	498	64 534	10 646	133	2 378	8 135
2017	75 111	8 055	67 056	1 551	424	65 081	10 535	132	2 428	7 975
2018	73 503	7 955	65 548	1 363	463	63 722	10 443	140	2 318	7 985
2019	75 022	7 903	67 119	1 275	435	65 409	10 207	137	2 290	7 780
2020	65 605	7 053	58 552	1 015	477	57 060	9 011	123	1 971	6 917
2021	66 841	6 764	60 077	990	433	58 654	8 727	113	1 865	6 749
2022	67 441	7 603	59 838	975	488	58 375	9 789	152	1 894	7 743
2023	69 325	7 684	61 641	997	447	60 197	9 909	130	1 757	8 022
2022 Januar	4 901	476	4 425	88	40	4 297	611	13	104	494
Februar	4 357	422	3 935	64	31	3 840	546	7	121	418
März	5 108	534	4 574	82	36	4 456	716	17	127	572
April	5 592	542	5 050	83	43	4 924	693	12	161	520
Mai	6 099	758	5 341	65	45	5 231	916	14	165	737
Juni	6 030	834	5 196	90	44	5 062	1 111	18	244	849
Juli	5 721	723	4 998	78	31	4 889	934	17	175	742
August	5 526	697	4 829	53	40	4 736	896	15	176	705
September	6 048	769	5 279	102	50	5 127	939	8	187	744
Oktober	5 894	700	5 194	62	53	5 079	910	17	166	727
November	6 248	638	5 610	88	38	5 484	822	10	143	669
Dezember	5 917	510	5 407	120	37	5 250	695	4	125	566
2023 Januar	5 174	501	4 673	88	28	4 557	636	6	121	509
Februar	4 759	471	4 288	64	31	4 193	647	7	110	530
März	5 515	568	4 947	73	40	4 834	739	10	111	618
April	5 698	543	5 155	84	34	5 037	708	15	128	565
Mai	6 100	727	5 373	60	42	5 271	892	16	165	711
Juni	6 111	813	5 298	45	39	5 214	1 042	10	178	854
Juli	5 478	700	4 778	50	38	4 690	906	16	188	702
August	5 990	728	5 262	72	47	5 143	943	11	167	765
September	6 247	841	5 406	56	37	5 313	1 058	13	212	833
Oktober	6 003	673	5 330	67	40	5 223	866	7	138	721
November	6 514	596	5 918	128	38	5 752	768	8	134	626
Dezember	5 736	523	5 213	210	33	4 970	704	11	105	588
2024 Januar	5 533	492	5 041	263	42	4 736	667	9	109	549
Februar	4 370	374	3 996	149	23	3 824	475	9	66	400
März	4 668	482	4 186	176	29	3 981	615	3	109	503
April	4 366	459	3 907	167	33	3 707	592	9	90	493
Mai
Juni
Juli
August
September
Oktober
November
Dezember
2024 Januar - April	18 937	1 807	17 130	755	127	16 248	2 349	30	374	1 945
Veränderung gegenüber gleichen Monat des Vorjahres um %	-23,4	-15,5	-24,2	98,8	-2,9	-26,4	-16,4	X	-29,7	-12,7
Veränderung gegenüber gleichen Zeitraum des Vorjahres um %	-10,4	-13,3	-10,1	X	-4,5	-12,7	-14,0	-21,1	-20,4	-12,5

¹ 2024 vorläufige Ergebnisse, einschl. Nachmeldungen

2. Straßenverkehrsunfälle und Verunglückte nach Unfallkategorien und Unfallfolgen

2.1 Straßenverkehrsunfälle und Verunglückte nach Unfallkategorien und Unfallfolgen im aktuellen Berichtsmonat

Gegenstand der Nachweisung	Insgesamt	Unfälle mit Personenschaden	Verunglückte				Schwerw. Unfälle mit Sachschaden (i. e. S.)	Sonstige Unfälle unter dem Einfluss berausch. Mittel	Übrige Sachschadensunfälle
			insgesamt	Getötete	Schwer-	Leicht-			
					verletzte				
April 2024									
alle Unfälle									
Innerhalb von Ortschaften	2 913	311	362	3	40	319	94	26	2 482
Außerhalb von Ortschaften, ohne Autobahn	1 095	100	149	3	34	112	39	4	952
Auf Autobahnen	358	48	81	3	16	62	34	3	273
Innerhalb und außerhalb von Ortschaften	4 366	459	592	9	90	493	167	33	3 707
Gegenüber Vorjahr	5 698	543	708	15	128	565	84	34	5 037
Veränderung um %	-23,4	-15,5	-16,4	X	-29,7	-12,7	98,8	-2,9	-26,4
darunter: Alkoholunfälle									
Innerhalb von Ortschaften	62	19	22	-	4	18	20	23	X
Außerhalb von Ortschaften, ohne Autobahn	13	8	12	-	7	5	.	.	X
Auf Autobahnen	5	1	3	-	1	2	.	.	X
Innerhalb und außerhalb von Ortschaften	80	28	37	-	12	25	24	28	X
Gegenüber Vorjahr	88	36	37	-	8	29	18	34	X
Veränderung um %	-9,1	-22,2	-	-	X	-13,8	33,3	-17,6	X

2.2 Straßenverkehrsunfälle und Verunglückte nach Unfallkategorien und Unfallfolgen im aktuellen Berichtszeitraum

Gegenstand der Nachweisung	Insgesamt	Unfälle mit Personenschaden	Verunglückte				Schwerw. Unfälle mit Sachschaden (i. e. S.)	Sonstige Unfälle unter dem Einfluss berausch. Mittel	Übrige Sachschadensunfälle
			insgesamt	Getötete	Schwer-	Leicht-			
					verletzte				
Januar - April 2024									
alle Unfälle									
Innerhalb von Ortschaften	12 783	1 178	1 396	7	163	1 226	416	103	11 086
Außerhalb von Ortschaften, ohne Autobahn	4 878	453	658	13	156	489	206	14	4 205
Auf Autobahnen	1 276	176	295	10	55	230	133	10	957
Innerhalb und außerhalb von Ortschaften	18 937	1 807	2 349	30	374	1 945	755	127	16 248
Gegenüber Vorjahr	21 146	2 083	2 730	38	470	2 222	309	133	18 621
Veränderung um %	-10,4	-13,3	-14,0	-21,1	-20,4	-12,5	X	-4,5	-12,7
darunter: Alkoholunfälle									
Innerhalb von Ortschaften	201	59	68	-	13	55	55	87	X
Außerhalb von Ortschaften, ohne Autobahn	60	34	44	-	20	24	16	10	X
Auf Autobahnen	13	2	4	-	1	3	4	7	X
Innerhalb und außerhalb von Ortschaften	274	95	116	-	34	82	75	104	X
Gegenüber Vorjahr	292	122	138	2	35	101	51	119	X
Veränderung um %	-6,2	-22,1	-15,9	X	-2,9	-18,8	47,1	-12,6	X

3. Straßenverkehrsunfälle und Verunglückte nach Straßenkategorien

3.1 Straßenverkehrsunfälle und Verunglückte nach Straßenkategorien im aktuellen Berichtsmonat

Straßen- kategorie	Unfälle mit Personen- schaden	Verunglückte			Unfälle mit Personen- schaden	Verunglückte			Zu- bzw. Abnahme (-)			
		Getötete	Schwer- verletzte	Leicht- verletzte		Getötete	Schwer- verletzte	Leicht- verletzte	Unfälle mit Personen- schaden	Getötete	Schwer- verletzte	Leicht- verletzte
Ortslage	April 2024				April 2023				Veränderung gegenüber Vorjahr			
	Anzahl								um %			
Autobahnen	48	3	16	62	53	5	18	69	-9,4	X	-11,1	-10,1
Bundesstraßen innerorts	72	1	15	79	105	6	29	124	-31,4	X	-48,3	-36,3
außerorts	33	-	3	37	46	1	10	53	-28,3	X	X	-30,2
Landesstraßen innerorts	39	1	12	42	59	5	19	71	-33,9	X	-36,8	-40,8
außerorts	51	2	14	50	71	2	24	61	-28,2	-	-41,7	-18,0
Kreisstraßen innerorts	24	1	6	20	25	-	3	26	-4,0	X	X	-23,1
außerorts	27	1	8	30	46	2	21	35	-41,3	X	X	-14,3
Kreisstraßen innerorts	35	1	14	40	30	-	12	26	16,7	X	16,7	53,8
außerorts	9	1	2	8	9	-	3	8	-	X	X	-
Andere Straßen innerorts	26	-	12	32	21	-	9	18	23,8	-	X	77,8
außerorts	253	2	31	262	284	2	45	285	-10,9	-	-31,1	-8,1
innerorts	245	1	29	254	273	2	40	274	-10,3	X	-27,5	-7,3
außerorts	8	1	2	8	11	-	5	11	X	X	X	X
Insgesamt	459	9	90	493	543	15	128	565	-15,5	X	-29,7	-12,7
innerorts	311	3	40	319	353	3	56	361	-11,9	-	-28,6	-11,6
außerorts	148	6	50	174	190	12	72	204	-22,1	X	-30,6	-14,7

3.2 Straßenverkehrsunfälle und Verunglückte nach Straßenkategorien im aktuellen Berichtszeitraum

Straßen- kategorie	Unfälle mit Personen- schaden	Verunglückte			Unfälle mit Personen- schaden	Verunglückte			Zu- bzw. Abnahme (-)			
		Getötete	Schwer- verletzte	Leicht- verletzte		Getötete	Schwer- verletzte	Leicht- verletzte	Unfälle mit Personen- schaden	Getötete	Schwer- verletzte	Leicht- verletzte
Ortslage	Januar - April 2024				Januar - April 2023				Veränderung gegenüber Vorjahr			
	Anzahl								um %			
Autobahnen	176	10	55	230	166	8	57	230	6,0	X	-3,5	-
Bundesstraßen innerorts	323	9	83	380	418	13	111	488	-22,7	X	-25,2	-22,1
außerorts	140	2	21	163	188	2	34	221	-25,5	-	-38,2	-26,2
Landesstraßen innerorts	183	7	62	217	230	11	77	267	-20,4	X	-19,5	-18,7
außerorts	253	6	61	262	321	8	101	325	-21,2	X	-39,6	-19,4
Kreisstraßen innerorts	103	3	15	107	124	2	17	130	-16,9	X	-11,8	-17,7
außerorts	150	3	46	155	197	6	84	195	-23,9	X	-45,2	-20,5
Kreisstraßen innerorts	107	2	41	106	112	-	36	101	-4,5	X	13,9	5,0
außerorts	26	1	6	26	37	-	12	35	-29,7	X	X	-25,7
Andere Straßen innerorts	81	1	35	80	75	-	24	66	8,0	X	45,8	21,2
außerorts	948	3	134	967	1 066	9	165	1 078	-11,1	X	-18,8	-10,3
innerorts	909	1	121	930	1 026	7	153	1 040	-11,4	X	-20,9	-10,6
außerorts	39	2	13	37	40	2	12	38	-2,5	-	8,3	-2,6
Insgesamt	1 807	30	374	1 945	2 083	38	470	2 222	-13,3	-21,1	-20,4	-12,5
innerorts	1 178	7	163	1 226	1 375	11	216	1 426	-14,3	X	-24,5	-14,0
außerorts	629	23	211	719	708	27	254	796	-11,2	-14,8	-16,9	-9,7

4. Straßenverkehrsunfälle und Verunglückte nach Unfalltypen

4.1 Straßenverkehrsunfälle und Verunglückte nach Unfalltypen im aktuellen Berichtsmonat

Unfalltyp Ortslage	Unfälle mit Per- sonen- schaden	Verunglückte			Unfälle mit Per- sonen- schaden	Verunglückte			Zu- bzw. Abnahme (-)			
		Getö- tete	Schwer- verletzte	Leicht- verletzte		Getö- tete	Schwer- verletzte	Leicht- verletzte	Unfälle mit Personen- schaden	Getö- tete	Schwer- verletzte	Leicht- verletzte
Anzahl									um %			
Fahrunfall	99	4	29	90	88	4	34	64	12,5	-	-14,7	40,6
innerorts	50	2	8	43	34	-	14	21	47,1	X	X	X
außerorts	49	2	21	47	54	4	20	43	-9,3	X	5,0	9,3
Abbiege-Unfall	57	1	6	67	63	-	13	76	-9,5	X	X	-11,8
innerorts	47	1	3	53	49	-	9	57	-4,1	X	X	-7,0
außerorts	10	-	3	14	14	-	4	19	-28,6	-	X	-26,3
Einbiegen/Kreuzenunfall	92	-	13	101	146	3	28	150	-37,0	X	-53,6	-32,7
innerorts	79	-	10	82	122	2	19	125	-35,2	X	-47,4	-34,4
außerorts	13	-	3	19	24	1	9	25	-45,8	X	X	-24,0
Überschreitenunfall	21	1	2	20	25	-	5	23	-16,0	X	X	-13,0
innerorts	20	-	2	20	22	-	4	21	-9,1	-	X	-4,8
außerorts	1	1	-	-	3	-	1	2	X	X	X	X
Unfall durch ruhenden Verkehr	14	-	6	10	11	-	2	11	27,3	-	X	-9,1
innerorts	12	-	4	10	11	-	2	11	9,1	-	X	-9,1
außerorts	2	-	2	-	-	-	-	-	X	-	X	-
Unfall im Längsverkehr	115	2	26	143	133	6	27	164	-13,5	X	-3,7	-12,8
innerorts	56	-	5	66	73	1	3	84	-23,3	X	X	-21,4
außerorts	59	2	21	77	60	5	24	80	-1,7	X	-12,5	-3,8
Sonstiger Unfall	61	1	8	62	77	2	19	77	-20,8	X	X	-19,5
innerorts	47	-	8	45	42	-	5	42	11,9	-	X	7,1
außerorts	14	1	-	17	35	2	14	35	-60,0	X	X	-51,4
Insgesamt	459	9	90	493	543	15	128	565	-15,5	X	-29,7	-12,7
innerorts	311	3	40	319	353	3	56	361	-11,9	-	-28,6	-11,6
außerorts	148	6	50	174	190	12	72	204	-22,1	X	-30,6	-14,7

4.2 Straßenverkehrsunfälle und Verunglückte nach Unfalltypen im aktuellen Berichtszeitraum

Unfalltyp Ortslage	Unfälle mit Per- sonen- schaden	Verunglückte			Unfälle mit Per- sonen- schaden	Verunglückte			Zu- bzw. Abnahme (-)				
		Getö- tete	Schwer-	Leicht-		Getö- tete	Schwer-	Leicht-	Unfälle mit Personen- schaden	Getö- tete	Schwer-	Leicht-	
			verletzte				verletzte				verletzte		
Januar - April 2024					Januar - April 2023					Veränderung gegenüber Vorjahr			
Anzahl									um %				
Fahrunfall	386	14	119	337	390	11	127	316	-1,0	27,3	-6,3	6,6	
innerorts	175	4	42	143	173	1	56	139	1,2	X	-25,0	2,9	
außerorts	211	10	77	194	217	10	71	177	-2,8	-	8,5	9,6	
Abbiege-Unfall	232	2	37	275	266	-	55	309	-12,8	X	-32,7	-11,0	
innerorts	176	1	18	200	196	-	30	218	-10,2	X	-40,0	-8,3	
außerorts	56	1	19	75	70	-	25	91	-20,0	X	-24,0	-17,6	
Einbiegen/Kreuzenunfall	365	4	63	413	497	5	84	536	-26,6	X	-25,0	-22,9	
innerorts	306	2	36	332	413	2	48	437	-25,9	-	-25,0	-24,0	
außerorts	59	2	27	81	84	3	36	99	-29,8	X	-25,0	-18,2	
Überschreitenunfall	103	2	23	89	137	6	36	112	-24,8	X	-36,1	-20,5	
innerorts	94	-	18	85	133	5	35	110	-29,3	X	-48,6	-22,7	
außerorts	9	2	5	4	4	1	1	2	X	X	X	X	
Unfall durch ruhenden Verkehr	66	-	14	66	52	-	4	55	26,9	-	X	20,0	
innerorts	57	-	8	59	48	-	3	51	18,8	-	X	15,7	
außerorts	9	-	6	7	4	-	1	4	X	-	X	X	
Unfall im Längsverkehr	435	6	80	554	501	11	86	633	-13,2	X	-7,0	-12,5	
innerorts	230	-	17	276	268	1	18	339	-14,2	X	-5,6	-18,6	
außerorts	205	6	63	278	233	10	68	294	-12,0	X	-7,4	-5,4	
Sonstiger Unfall	220	2	38	211	240	5	78	261	-8,3	X	-51,3	-19,2	
innerorts	140	-	24	131	144	2	26	132	-2,8	X	-7,7	-0,8	
außerorts	80	2	14	80	96	3	52	129	-16,7	X	-73,1	-38,0	
Insgesamt	1 807	30	374	1 945	2 083	38	470	2 222	-13,3	-21,1	-20,4	-12,5	
innerorts	1 178	7	163	1 226	1 375	11	216	1 426	-14,3	X	-24,5	-14,0	
außerorts	629	23	211	719	708	27	254	796	-11,2	-14,8	-16,9	-9,7	

5. Straßenverkehrsunfälle und Verunglückte nach Unfallarten

Unfallart Ortslage	Unfälle mit Per- sonen- schaden	Verunglückte			Unfälle mit Per- sonen- schaden	Verunglückte			Zu- bzw. Abnahme (-)			
		Getö- tete	Schwer-	Leicht-		Getö- tete	Schwer-	Leicht-	Unfälle mit Personen- schaden	Getö- tete	Schwer-	Leicht-
			verletzte				verletzte				verletzte	
April 2024				April 2023				Veränderung gegenüber Vorjahr				
Anzahl								um %				
Zusammenstoß m. and. Fahrzeug, das anfährt, anhält	33	-	6	29	35	-	5	39	-5,7	-	X	-25,6
innerorts	31	-	5	28	30	-	5	30	3,3	-	-	-6,7
außerorts	2	-	1	1	5	-	-	9	X	-	X	X
vorausfährt o. wartet	67	1	13	96	71	3	9	86	-5,6	X	X	11,6
innerorts	32	-	2	39	41	-	-	52	-22,0	-	X	-25,0
außerorts	35	1	11	57	30	3	9	34	16,7	X	X	67,6
seitlich in gleicher Richtung fährt	34	1	7	36	30	1	3	44	13,3	-	X	-18,2
innerorts	17	-	1	19	15	-	1	17	13,3	-	-	11,8
außerorts	17	1	6	17	15	1	2	27	13,3	-	X	-37,0
entgegenkommt	26	-	9	35	49	2	22	63	-46,9	X	X	-44,4
innerorts	15	-	1	20	27	-	4	32	-44,4	-	X	-37,5
außerorts	11	-	8	15	22	2	18	31	-50,0	X	X	-51,6
einbiegt oder kreuzt	117	1	15	133	162	3	29	173	-27,8	X	-48,3	-23,1
innerorts	100	1	12	107	133	2	20	142	-24,8	X	-40,0	-24,6
außerorts	17	-	3	26	29	1	9	31	-41,4	X	X	-16,1
Zusammenstoß Fahrzeug/Fußgänger/-in	30	1	2	31	49	1	12	41	-38,8	-	X	-24,4
innerorts	29	-	2	31	44	1	10	38	-34,1	X	X	-18,4
außerorts	1	1	-	-	5	-	2	3	X	X	X	X
Aufprall auf Hindernis	10	1	2	7	16	-	-	20	-37,5	X	X	X
innerorts	5	1	1	3	3	-	-	3	X	X	X	-
außerorts	5	-	1	4	13	-	-	17	X	-	X	X
Abk. v. Fahrbahn n. rechts	35	-	15	32	60	5	23	42	-41,7	X	-34,8	-23,8
innerorts	11	-	5	9	14	-	4	10	-21,4	-	X	X
außerorts	24	-	10	23	46	5	19	32	-47,8	X	-47,4	-28,1
Abk. v. Fahrbahn n. links	32	4	7	27	28	-	9	30	14,3	X	X	-10,0
innerorts	10	1	1	9	8	-	-	11	X	X	X	X
außerorts	22	3	6	18	20	-	9	19	10,0	X	X	-5,3
Unfall anderer Art	75	-	14	67	43	-	16	27	74,4	-	-12,5	X
innerorts	61	-	10	54	38	-	12	26	60,5	-	-16,7	X
außerorts	14	-	4	13	5	-	4	1	X	-	-	X
Insgesamt	459	9	90	493	543	15	128	565	-15,5	X	-29,7	-12,7
innerorts	311	3	40	319	353	3	56	361	-11,9	-	-28,6	-11,6
außerorts	148	6	50	174	190	12	72	204	-22,1	X	-30,6	-14,7

im aktuellen Berichtsmonat und -zeitraum

Unfälle mit Personenschaden	Verunglückte			Unfälle mit Personenschaden	Verunglückte			Zu- bzw. Abnahme (-)			Unfallart Ortslage	
	Getötete	Schwer-	Leicht-		Getötete	Schwer-	Leicht-	Unfälle mit Personenschaden	Getötete	Schwer-		Leicht-
		verletzte				verletzte				verletzte		
Januar - April 2024				Januar - April 2023				Veränderung gegenüber Vorjahr				
Anzahl								um %				
120	-	16	128	145	1	9	169	-17,2	X	X	-24,3	Zusammenstoß m. and. Fahrzeug, das anfährt, anhält
97	-	9	102	118	-	7	130	-17,8	-	X	-21,5	innerorts
23	-	7	26	27	1	2	39	-14,8	X	X	-33,3	außerorts
279	2	43	369	246	4	35	330	13,4	X	22,9	11,8	vorausfährt o. wartet
151	-	8	194	132	-	4	187	14,4	-	X	3,7	innerorts
128	2	35	175	114	4	31	143	12,3	X	12,9	22,4	außerorts
116	1	20	143	112	1	9	142	3,6	-	X	0,7	seitlich in gleicher Richtung fährt
62	-	6	67	66	-	3	75	-6,1	-	X	-10,7	innerorts
54	1	14	76	46	1	6	67	17,4	-	X	13,4	außerorts
105	4	41	131	165	5	62	215	-36,4	X	-33,9	-39,1	entgegenkommt
66	-	16	72	86	-	16	110	-23,3	-	-	-34,5	innerorts
39	4	25	59	79	5	46	105	-50,6	X	-45,7	-43,8	außerorts
473	5	84	545	581	5	107	632	-18,6	-	-21,5	-13,8	einbiegt oder kreuzt
378	3	40	422	468	2	59	497	-19,2	X	-32,2	-15,1	innerorts
95	2	44	123	113	3	48	135	-15,9	X	-8,3	-8,9	außerorts
144	2	28	128	218	8	47	185	-33,9	X	-40,4	-30,8	Zusammenstoß Fahrzeug/Fußgänger/-in
132	-	24	120	209	6	45	180	-36,8	X	-46,7	-33,3	innerorts
12	2	4	8	9	2	2	5	X	-	X	X	außerorts
38	1	7	36	40	1	10	37	-5,0	-	X	-2,7	Aufprall auf Hindernis
12	1	2	9	16	-	8	12	-25,0	X	X	X	innerorts
26	-	5	27	24	1	2	25	8,3	X	X	8,0	außerorts
189	8	62	158	219	8	80	217	-13,7	-	-22,5	-27,2	Abk. v. Fahrbahn n. rechts
50	1	16	42	60	1	14	51	-16,7	-	14,3	-17,6	innerorts
139	7	46	116	159	7	66	166	-12,6	-	-30,3	-30,1	außerorts
102	6	22	103	147	4	43	135	-30,6	X	-48,8	-23,7	Abk. v. Fahrbahn n. links
32	1	5	32	47	1	15	45	-31,9	-	X	-28,9	innerorts
70	5	17	71	100	3	28	90	-30,0	X	-39,3	-21,1	außerorts
241	1	51	204	210	1	68	160	14,8	-	-25,0	27,5	Unfall anderer Art
198	1	37	166	173	1	45	139	14,5	-	-17,8	19,4	innerorts
43	-	14	38	37	-	23	21	16,2	-	-39,1	81,0	außerorts
1 807	30	374	1 945	2 083	38	470	2 222	-13,3	-21,1	-20,4	-12,5	Insgesamt
1 178	7	163	1 226	1 375	11	216	1 426	-14,3	X	-24,5	-14,0	innerorts
629	23	211	719	708	27	254	796	-11,2	-14,8	-16,9	-9,7	außerorts

6. Straßenverkehrsunfälle und Verunglückte nach Tagesdatum und Ortslage im aktuellen Berichtsmonat

Tagesdatum	Unfälle mit Personen- schaden	Davon mit			Verunglückte			Unfälle mit schwerwiegender Sachschaden (i. e. S.) ¹	Unfälle mit Personen- u.
		Getöteten	Schwer-	Leicht-	Getötete	Schwer-	Leicht-		
Ortslage			verletzten				verletzte		
April 2024									
Innerhalb von Ortschaften									
1. Montag	5	-	-	5	-	-	5	2	7
2. Dienstag	15	-	2	13	-	2	13	3	18
3. Mittwoch	14	-	-	14	-	-	16	3	17
4. Donnerstag	15	-	1	14	-	1	17	7	22
5. Freitag	16	-	2	14	-	2	17	5	21
6. Samstag	6	-	1	5	-	1	7	1	7
7. Sonntag	5	-	-	5	-	-	5	4	9
8. Montag	13	-	4	9	-	4	10	5	18
9. Dienstag	13	-	1	12	-	1	15	4	17
10. Mittwoch	15	1	2	12	1	2	15	2	17
11. Donnerstag	20	1	6	13	1	6	20	2	22
12. Freitag	10	-	1	9	-	1	9	4	14
13. Samstag	15	-	1	14	-	1	16	1	16
14. Sonntag	10	-	1	9	-	3	12	3	13
15. Montag	10	-	-	10	-	-	12	4	14
16. Dienstag	9	-	1	8	-	1	8	2	11
17. Mittwoch	13	-	1	12	-	1	12	4	17
18. Donnerstag	10	-	1	9	-	1	9	4	14
19. Freitag	12	-	1	11	-	1	11	1	13
20. Samstag	3	-	-	3	-	-	4	4	7
21. Sonntag	5	-	-	5	-	-	7	-	5
22. Montag	7	-	1	6	-	1	6	1	8
23. Dienstag	11	-	4	7	-	4	9	3	14
24. Mittwoch	8	-	1	7	-	1	8	5	13
25. Donnerstag	7	1	-	6	1	-	6	4	11
26. Freitag	10	-	2	8	-	2	11	6	16
27. Samstag	3	-	1	2	-	1	3	5	8
28. Sonntag	4	-	-	4	-	-	4	1	5
29. Montag	16	-	2	14	-	2	19	1	17
30. Dienstag	11	-	1	10	-	1	13	3	14
Insgesamt	311	3	38	270	3	40	319	94	405
Außerhalb von Ortschaften, einschließlich Autobahn									
1. Montag	5	1	1	3	1	1	5	3	8
2. Dienstag	6	-	3	3	-	5	3	3	9
3. Mittwoch	4	-	-	4	-	-	6	3	7
4. Donnerstag	6	-	-	6	-	-	9	2	8
5. Freitag	3	-	-	3	-	-	6	5	8
6. Samstag	6	-	-	6	-	-	13	5	11
7. Sonntag	3	-	1	2	-	1	3	3	6
8. Montag	5	-	2	3	-	2	4	2	7
9. Dienstag	4	-	2	2	-	5	3	-	4
10. Mittwoch	4	-	1	3	-	2	3	2	6
11. Donnerstag	6	-	2	4	-	2	4	-	6
12. Freitag	9	-	2	7	-	2	10	-	9
13. Samstag	5	-	1	4	-	1	6	3	8
14. Sonntag	5	-	2	3	-	3	9	1	6
15. Montag	1	-	-	1	-	-	1	1	2
16. Dienstag	6	1	2	3	1	2	9	1	7
17. Mittwoch	4	-	-	4	-	-	5	5	9
18. Donnerstag	5	-	1	4	-	1	7	2	7
19. Freitag	5	1	-	4	1	-	6	5	10
20. Samstag	8	-	1	7	-	2	13	3	11
21. Sonntag	6	1	2	3	1	5	5	3	9
22. Montag	4	1	-	3	1	-	3	2	6
23. Dienstag	4	-	1	3	-	1	4	1	5
24. Mittwoch	7	1	1	5	1	1	9	2	9
25. Donnerstag	4	-	1	3	-	1	4	4	8
26. Freitag	2	-	2	-	-	3	3	5	7
27. Samstag	6	-	2	4	-	3	7	-	6
28. Sonntag	6	-	2	4	-	2	4	2	8
29. Montag	5	-	3	2	-	3	7	3	8
30. Dienstag	4	-	1	3	-	2	3	2	6
Insgesamt	148	6	36	106	6	50	174	73	221

¹ schwerwiegender Unfall mit Sachschaden (im engeren Sinne)

Noch: 6. Straßenverkehrsunfälle und Verunglückte nach Tagesdatum und Ortslage im aktuellen Berichtsmonat

Tagesdatum	Unfälle mit Personen- schaden	Davon mit			Verunglückte			Unfälle mit schwerwiegender Sachschaden (i. e. S.) ¹	Unfälle mit Personen- u.
		Getöteten	Schwer-	Leicht-	Getötete	Schwer-	Leicht-		
Ortslage			verletzten				verletzte		
April 2024									
Innerhalb und außerhalb von Ortschaften									
1. Montag	10	1	1	8	1	1	10	5	15
2. Dienstag	21	-	5	16	-	7	16	6	27
3. Mittwoch	18	-	-	18	-	-	22	6	24
4. Donnerstag	21	-	1	20	-	1	26	9	30
5. Freitag	19	-	2	17	-	2	23	10	29
6. Samstag	12	-	1	11	-	1	20	6	18
7. Sonntag	8	-	1	7	-	1	8	7	15
8. Montag	18	-	6	12	-	6	14	7	25
9. Dienstag	17	-	3	14	-	6	18	4	21
10. Mittwoch	19	1	3	15	1	4	18	4	23
11. Donnerstag	26	1	8	17	1	8	24	2	28
12. Freitag	19	-	3	16	-	3	19	4	23
13. Samstag	20	-	2	18	-	2	22	4	24
14. Sonntag	15	-	3	12	-	6	21	4	19
15. Montag	11	-	-	11	-	-	13	5	16
16. Dienstag	15	1	3	11	1	3	17	3	18
17. Mittwoch	17	-	1	16	-	1	17	9	26
18. Donnerstag	15	-	2	13	-	2	16	6	21
19. Freitag	17	1	1	15	1	1	17	6	23
20. Samstag	11	-	1	10	-	2	17	7	18
21. Sonntag	11	1	2	8	1	5	12	3	14
22. Montag	11	1	1	9	1	1	9	3	14
23. Dienstag	15	-	5	10	-	5	13	4	19
24. Mittwoch	15	1	2	12	1	2	17	7	22
25. Donnerstag	11	1	1	9	1	1	10	8	19
26. Freitag	12	-	4	8	-	5	14	11	23
27. Samstag	9	-	3	6	-	4	10	5	14
28. Sonntag	10	-	2	8	-	2	8	3	13
29. Montag	21	-	5	16	-	5	26	4	25
30. Dienstag	15	-	2	13	-	3	16	5	20
Insgesamt	459	9	74	376	9	90	493	167	626
Auf Autobahnen									
1. Montag	1	1	-	-	1	-	1	1	2
2. Dienstag	2	-	1	1	-	1	1	1	3
3. Mittwoch	1	-	-	1	-	-	1	1	2
4. Donnerstag	1	-	-	1	-	-	1	1	2
5. Freitag	1	-	-	1	-	-	2	2	3
6. Samstag	2	-	-	2	-	-	5	1	3
7. Sonntag	-	-	-	-	-	-	-	2	2
8. Montag	1	-	1	-	-	1	-	2	3
9. Dienstag	2	-	-	2	-	-	2	-	2
10. Mittwoch	1	-	1	-	-	2	-	1	2
11. Donnerstag	2	-	1	1	-	1	1	-	2
12. Freitag	2	-	-	2	-	-	2	-	2
13. Samstag	-	-	-	-	-	-	-	-	-
14. Sonntag	2	-	1	1	-	2	4	1	3
15. Montag	-	-	-	-	-	-	-	-	-
16. Dienstag	2	-	1	1	-	1	5	-	2
17. Mittwoch	2	-	-	2	-	-	3	3	5
18. Donnerstag	3	-	-	3	-	-	3	1	4
19. Freitag	2	-	-	2	-	-	3	4	6
20. Samstag	3	-	1	2	-	2	7	2	5
21. Sonntag	1	-	-	1	-	-	2	3	4
22. Montag	1	1	-	-	1	-	-	1	2
23. Dienstag	1	-	1	-	-	1	1	-	1
24. Mittwoch	1	1	-	-	1	-	1	-	1
25. Donnerstag	2	-	-	2	-	-	3	2	4
26. Freitag	2	-	2	-	-	3	3	1	3
27. Samstag	4	-	1	3	-	1	5	-	4
28. Sonntag	2	-	-	2	-	-	2	1	3
29. Montag	2	-	1	1	-	1	2	1	3
30. Dienstag	2	-	-	2	-	-	2	2	4
Insgesamt	48	3	12	33	3	16	62	34	82

¹ schwerwiegender Unfall mit Sachschaden (im engeren Sinne)

7. Straßenverkehrsunfälle und Verunglückte nach Art der Verkehrsbeteiligung

Art der Verkehrsbeteiligung ¹	Unfälle mit Personenschaden	Verunglückte			Schwerw. Unfälle mit Sachschaden (i. e. S.)	Unfälle mit Personenschaden	Verunglückte			Schwerw. Unfälle mit Sachschaden (i. e. S.)
		Getötete	Schwer-	Leicht-			Getötete	Schwer-	Leicht-	
			verletzte					verletzte		
April 2024					April 2023					
innerhalb von Ortschaften										
Unfälle zusammen	311	3	40	319	94	353	3	56	361	52
Darunter Unfälle mit Beteiligung von Fahrer(n)/-innen von:										
Krafträdern mit Versich.kennz. ²	13	-	2	12	1	14	-	3	13	-
Elektrokleinstfahrzeugen	15	-	4	13	-	4	-	-	4	-
Krafträdern mit amtl. Kennzeichen ³	18	-	1	21	-	27	-	11	21	-
Personenkraftwagen	216	2	23	228	92	274	2	39	292	52
Wohnmobilen	-	-	-	-	-	-	-	-	-	-
Bussen	9	-	1	12	-	6	-	-	7	2
Güterkraftfahrzeugen	26	1	2	25	14	30	1	4	31	7
dar.: Lastkraftwagen										
bis einschl. 3 500 kg ⁴	22	-	1	23	7	23	-	2	24	3
über 3 500 kg ⁴	2	-	1	1	1	2	-	1	1	-
Sattelzugmaschinen	2	1	-	1	6	5	1	1	6	4
Fahrrädern ⁵	131	1	17	122	-	129	2	23	110	-
Fußgänger(n)/-innen	33	-	3	34	-	50	1	10	44	-
außerhalb von Ortschaften, einschließlich Autobahn										
Unfälle zusammen	148	6	50	174	73	190	12	72	204	32
Darunter Unfälle mit Beteiligung von Fahrer(n)/-innen von:										
Krafträdern mit Versich.kennz. ²	2	-	-	3	-	3	-	-	3	-
Elektrokleinstfahrzeugen	-	-	-	-	-	-	-	-	-	-
Krafträdern mit amtl. Kennzeichen ³	19	-	9	12	4	21	2	11	14	-
Personenkraftwagen	117	4	41	145	63	153	8	58	179	29
Wohnmobilen	2	-	-	3	1	-	-	-	-	1
Bussen	3	-	-	5	-	1	-	-	1	-
Güterkraftfahrzeugen	27	2	8	29	16	39	4	10	44	8
dar.: Lastkraftwagen										
bis einschl. 3 500 kg ⁴	8	1	3	10	4	14	1	3	18	3
über 3 500 kg ⁴	5	1	1	5	3	6	-	1	6	-
Sattelzugmaschinen	15	1	4	15	9	24	4	8	24	5
Fahrrädern ⁵	8	-	3	6	-	12	1	5	7	-
Fußgänger(n)/-innen	1	1	-	-	-	5	-	2	3	-
innerhalb und außerhalb von Ortschaften										
Unfälle insgesamt	459	9	90	493	167	543	15	128	565	84
Darunter Unfälle mit Beteiligung von Fahrer(n)/-innen von:										
Krafträdern mit Versich.kennz. ²	15	-	2	15	1	17	-	3	16	-
Elektrokleinstfahrzeugen	15	-	4	13	-	4	-	-	4	-
Krafträdern mit amtl. Kennzeichen ³	37	-	10	33	4	48	2	22	35	-
Personenkraftwagen	333	6	64	373	155	427	10	97	471	81
Wohnmobilen	2	-	-	3	1	-	-	-	-	1
Bussen	12	-	1	17	-	7	-	-	8	2
Güterkraftfahrzeugen	53	3	10	54	30	69	5	14	75	15
dar.: Lastkraftwagen										
bis einschl. 3 500 kg ⁴	30	1	4	33	11	37	1	5	42	6
über 3 500 kg ⁴	7	1	2	6	4	8	-	2	7	-
Sattelzugmaschinen	17	2	4	16	15	29	5	9	30	9
Fahrrädern ⁵	139	1	20	128	-	141	3	28	117	-
Fußgänger(n)/-innen	34	1	3	34	-	55	1	12	47	-

¹ Die Tabelle enthält Mehrfachzählungen, da bei einem Unfall mehrere Verkehrsbeteiligungsarten beteiligt sein können.

⁴ ohne Lastkraftwagen mit Tankauflagen

⁵ einschl. Pedelecs

² einschl. S-Pedelecs und drei- und leichten vierradrigen Kfz

³ einschl. drei- und schweren vierradrigen Kfz

und Ortslage im aktuellen Berichtsmonat und -zeitraum

Unfälle mit Personenschaden	Verunglückte			Schwerw. Unfälle mit Sachschaden (i. e. S.)	Unfälle mit Personenschaden	Verunglückte			Schwerw. Unfälle mit Sachschaden (i. e. S.)	Art der Verkehrsbeteiligung ¹
	Getötete	Schwer-	Leicht-			Getötete	Schwer-	Leicht-		
		verletzte					verletzte			
Januar - April 2024					Januar - April 2023					
innerhalb von Ortschaften										
1 178	7	163	1 226	416	1 375	11	216	1 426	166	Unfälle zusammen
										Darunter Unfälle mit Beteiligung von Fahrer(n)/-innen von:
47	-	7	42	5	51	-	9	48	2	Krafträdern mit Versich.kennz. ²
37	-	6	34	1	24	-	4	21	1	Elektrokleinstfahrzeugen
42	-	11	39	5	54	1	20	39	-	Krafträdern mit amtl. Kennzeichen ³
887	4	103	968	406	1 090	6	151	1 177	163	Personenkraftwagen
1	-	1	-	1	-	-	-	-	-	Wohnmobilen
28	-	5	30	2	24	-	3	38	3	Bussen
104	3	10	123	58	110	4	12	130	17	Güterkraftfahrzeugen
										dar.: Lastkraftwagen
76	1	8	90	39	68	-	7	83	9	bis einschl. 3 500 kg ⁴
12	-	1	16	10	17	-	2	17	2	über 3 500 kg ⁴
19	2	1	20	7	17	2	2	19	5	Sattelzugmaschinen
438	3	65	390	-	478	2	67	424	-	Fahrrädern ⁵
155	-	28	140	-	231	7	51	199	-	Fußgänger(n)/-innen
außerhalb von Ortschaften, einschließlich Autobahn										
629	23	211	719	339	708	27	254	796	143	Unfälle zusammen
										Darunter Unfälle mit Beteiligung von Fahrer(n)/-innen von:
8	-	4	6	-	14	-	6	9	1	Krafträdern mit Versich.kennz. ²
2	-	1	1	-	2	-	2	-	-	Elektrokleinstfahrzeugen
37	-	20	20	6	35	3	17	25	-	Krafträdern mit amtl. Kennzeichen ³
530	20	178	636	301	601	20	204	679	124	Personenkraftwagen
3	-	-	4	1	2	-	-	3	1	Wohnmobilen
9	-	1	20	1	6	-	14	42	-	Bussen
137	8	43	151	83	162	9	49	177	41	Güterkraftfahrzeugen
										dar.: Lastkraftwagen
46	2	13	61	30	71	4	20	82	19	bis einschl. 3 500 kg ⁴
29	3	9	34	14	24	2	7	27	8	über 3 500 kg ⁴
68	5	22	67	48	81	7	32	77	17	Sattelzugmaschinen
32	1	12	22	-	31	1	10	21	-	Fahrrädern ⁵
16	2	6	10	1	10	3	2	5	-	Fußgänger(n)/-innen
innerhalb und außerhalb von Ortschaften										
1 807	30	374	1 945	755	2 083	38	470	2 222	309	Unfälle insgesamt
										Darunter Unfälle mit Beteiligung von Fahrer(n)/-innen von:
55	-	11	48	5	65	-	15	57	3	Krafträdern mit Versich.kennz. ²
39	-	7	35	1	26	-	6	21	1	Elektrokleinstfahrzeugen
79	-	31	59	11	89	4	37	64	-	Krafträdern mit amtl. Kennzeichen ³
1 417	24	281	1 604	707	1 691	26	355	1 856	287	Personenkraftwagen
4	-	1	4	2	2	-	-	3	1	Wohnmobilen
37	-	6	50	3	30	-	17	80	3	Bussen
241	11	53	274	141	272	13	61	307	58	Güterkraftfahrzeugen
										dar.: Lastkraftwagen
122	3	21	151	69	139	4	27	165	28	bis einschl. 3 500 kg ⁴
41	3	10	50	24	41	2	9	44	10	über 3 500 kg ⁴
87	7	23	87	55	98	9	34	96	22	Sattelzugmaschinen
470	4	77	412	-	509	3	77	445	-	Fahrrädern ⁵
171	2	34	150	1	241	10	53	204	-	Fußgänger(n)/-innen

¹ Die Tabelle enthält Mehrfachzählungen, da bei einem Unfall mehrere Verkehrsbeteiligungsarten beteiligt sein können.

² einschl. S-Pedelecs und drei- und leichten vierrädrigen Kfz

³ einschl. drei- und schweren vierrädrigen Kfz

⁴ ohne Lastkraftwagen mit Tankaufgaben

⁵ einschl. Pedelecs

8. Straßenverkehrsunfälle und Verunglückte nach kreisfreien Städten und Landkreisen im aktuellen Berichtsmonat

Kreisfreie Stadt Landkreis Land Ortslage	Straßenverkehrsunfälle			Verunglückte			
	insgesamt ¹	mit Personen- schaden	schwer- wiegende Unfälle mit Sachschaden ²	insgesamt	Getötete	Schwer-	Leicht-
						verletzte	
April 2024							
Dessau-Roßlau, Stadt	32	25	7	29	-	6	23
innerorts	27	21	6	24	-	4	20
außerorts ohne Autobahn	4	4	-	5	-	2	3
auf Autobahnen	1	-	1	-	-	-	-
Halle (Saale), Stadt	98	76	22	88	-	8	80
innerorts	95	73	22	83	-	8	75
außerorts ohne Autobahn	2	2	-	4	-	-	4
auf Autobahnen	1	1	-	1	-	-	1
Magdeburg, Landeshauptstadt	79	63	16	78	1	6	71
innerorts	74	61	13	75	1	5	69
außerorts ohne Autobahn	3	1	2	2	-	1	1
auf Autobahnen	2	1	1	1	-	-	1
Altmarkkreis Salzwedel	1	-	1	-	-	-	-
innerorts	-	-	-	-	-	-	-
außerorts ohne Autobahn	1	-	1	-	-	-	-
auf Autobahnen	-	-	-	-	-	-	-
Anhalt-Bitterfeld	37	29	8	36	1	2	33
innerorts	25	19	6	23	-	2	21
außerorts ohne Autobahn	12	10	2	13	1	-	12
auf Autobahnen	-	-	-	-	-	-	-
Börde	79	54	25	79	4	16	59
innerorts	23	15	8	17	1	3	13
außerorts ohne Autobahn	34	26	8	40	1	11	28
auf Autobahnen	22	13	9	22	2	2	18
Burgenlandkreis	83	43	40	60	1	18	41
innerorts	53	28	25	35	1	8	26
außerorts ohne Autobahn	19	10	9	14	-	8	6
auf Autobahnen	11	5	6	11	-	2	9
Harz	71	53	18	72	-	5	67
innerorts	44	35	9	41	-	1	40
außerorts ohne Autobahn	24	15	9	22	-	2	20
auf Autobahnen	3	3	-	9	-	2	7
Jerichower Land	26	16	10	25	-	4	21
innerorts	9	6	3	7	-	2	5
außerorts ohne Autobahn	7	5	2	10	-	1	9
auf Autobahnen	10	5	5	8	-	1	7

¹ ohne übrige Sachschadensunfälle² Hierzu zählen schwerwiegende Unfälle mit Sachschaden (im engeren Sinne) und sonstige Unfälle unter Einfluss berauschender Mittel.

Noch: 8. Straßenverkehrsunfälle und Verunglückte nach kreisfreien Städten und Landkreisen im aktuellen Berichtsmonat

Kreisfreie Stadt Landkreis Land Ortslage	Straßenverkehrsunfälle			Verunglückte			
	insgesamt ¹	mit Personen- schaden	schwer- wiegende Unfälle mit Sachschaden ²	insgesamt	Getötete	Schwer-	Leicht-
						verletzte	
April 2024							
Mansfeld-Südharz	57	38	19	46	-	11	35
innerorts	37	25	12	27	-	4	23
außerorts ohne Autobahn	16	12	4	18	-	7	11
auf Autobahnen	4	1	3	1	-	-	1
Saalekreis	13	11	2	18	-	5	13
innerorts	-	-	-	-	-	-	-
außerorts ohne Autobahn	1	1	-	1	-	-	1
auf Autobahnen	12	10	2	17	-	5	12
Salzlandkreis	13	7	6	8	1	3	4
innerorts	1	-	1	-	-	-	-
außerorts ohne Autobahn	-	-	-	-	-	-	-
auf Autobahnen	12	7	5	8	1	3	4
Stendal	21	16	5	23	1	1	21
innerorts	11	7	4	8	-	-	8
außerorts ohne Autobahn	10	9	1	15	1	1	13
auf Autobahnen	-	-	-	-	-	-	-
Wittenberg	49	28	21	30	-	5	25
innerorts	32	21	11	22	-	3	19
außerorts ohne Autobahn	10	5	5	5	-	1	4
auf Autobahnen	7	2	5	3	-	1	2
Sachsen-Anhalt	659	459	200	592	9	90	493
innerorts	431	311	120	362	3	40	319
außerorts ohne Autobahn	143	100	43	149	3	34	112
auf Autobahnen	85	48	37	81	3	16	62
Kreisfreie Städte	209	164	45	195	1	20	174
Landkreise	450	295	155	397	8	70	319

¹ ohne übrige Sachschadensunfälle

² Hierzu zählen schwerwiegende Unfälle mit Sachschaden (im engeren Sinne) und sonstige Unfälle unter Einfluss berauschender Mittel.

9. Straßenverkehrsunfälle und Verunglückte nach kreisfreien Städten und Landkreisen im aktuellen Berichtszeitraum

Kreisfreie Stadt Landkreis Land	Straßenverkehrsunfälle			Verunglückte			
	insgesamt ¹	mit Personen- schaden	schwer- wiegende Unfälle mit Sachschaden ²	insgesamt	Getötete	Schwer-	Leicht-
						verletzte	
Januar bis April 2024							
Dessau-Roßlau, Stadt	133	97	36	121	-	15	106
Halle (Saale), Stadt	347	250	97	286	-	24	262
Magdeburg, Landeshauptstadt	310	240	70	290	1	32	257
Altmarkkreis Salzwedel	28	15	13	19	-	3	16
Anhalt-Bitterfeld	192	141	51	183	3	23	157
Börde	262	168	94	248	8	58	182
Burgenlandkreis	253	134	119	197	2	48	147
Harz	260	188	72	242	3	37	202
Jerichower Land	116	66	50	86	1	16	69
Mansfeld-Südharz	168	112	56	156	3	30	123
Saalekreis	219	146	73	210	4	35	171
Salzlandkreis	90	54	36	74	2	19	53
Stendal	120	81	39	99	1	14	84
Wittenberg	191	115	76	138	2	20	116
Sachsen-Anhalt insgesamt	2 689	1 807	882	2 349	30	374	1 945
Kreisfreie Städte	790	587	203	697	1	71	625
Landkreise	1 899	1 220	679	1 652	29	303	1 320

¹ ohne übrige Sachschadensunfälle

² Hierzu zählen schwerwiegende Unfälle mit Sachschaden (im engeren Sinne) und sonstige Unfälle unter Einfluss berauschender Mittel.

10. Übrige Sachschadensunfälle nach kreisfreien Städten und Landkreisen

10.1 Übrige Sachschadensunfälle nach kreisfreien Städten und Landkreisen im aktuellen Berichtsmonat

Kreisfreie Stadt Landkreis Land	Übrige Sachschadens- unfälle (ohne Einfluss berauschender Mittel) insgesamt	Davon		
		innerorts	außerorts ohne Autobahn	auf Autobahnen
April 2024				
Dessau-Roßlau, Stadt	198	169	26	3
Halle (Saale), Stadt	491	486	5	-
Magdeburg, Landeshauptstadt	415	396	5	14
Altmarkkreis Salzwedel	8	-	8	-
Anhalt-Bitterfeld	314	186	108	20
Börde	393	176	156	61
Burgenlandkreis	346	208	107	31
Harz	428	288	122	18
Jerichower Land	121	50	49	22
Mansfeld-Südharz	269	164	88	17
Saalekreis	120	58	11	51
Salzlandkreis	47	5	15	27
Stendal	295	138	157	-
Wittenberg	262	158	95	9
Sachsen-Anhalt insgesamt	3 707	2 482	952	273
Kreisfreie Städte	1 104	1 051	36	17
Landkreise	2 603	1 431	916	256

10.2 Übrige Sachschadensunfälle nach kreisfreien Städten und Landkreisen im aktuellen Berichtszeitraum

Kreisfreie Stadt Landkreis Land	Übrige Sachschadens- unfälle (ohne Einfluss berauschender Mittel) insgesamt	Davon		
		innerorts	außerorts ohne Autobahn	auf Autobahnen
Januar bis April 2024				
Dessau-Roßlau, Stadt	734	640	86	8
Halle (Saale), Stadt	1 997	1 952	35	10
Magdeburg, Landeshauptstadt	2 046	1 974	30	42
Altmarkkreis Salzwedel	319	92	227	-
Anhalt-Bitterfeld	1 223	779	388	56
Börde	1 426	664	556	206
Burgenlandkreis	1 362	847	397	118
Harz	1 530	1 069	400	61
Jerichower Land	698	357	259	82
Mansfeld-Südharz	1 039	658	329	52
Saalekreis	1 166	670	313	183
Salzlandkreis	543	222	230	91
Stendal	1 134	553	581	-
Wittenberg	1 031	609	374	48
Sachsen-Anhalt insgesamt	16 248	11 086	4 205	957
Kreisfreie Städte	4 777	4 566	151	60
Landkreise	11 471	6 520	4 054	897

11. Getötete und Verletzte im Straßenverkehr nach Art der

Art der Verkehrsbeteiligung Ortslage	Getötete			Schwerverletzte			Leichtverletzte			Verunglückte insgesamt		
	Apr.		Zu- bzw. Abnahme (-)	Apr.		Zu- bzw. Abnahme (-)	Apr.		Zu- bzw. Abnahme (-)	Apr.		Zu- bzw. Abnahme (-)
	2024	2023		2024	2023		2024	2023		2024	2023	
	Anzahl		um %	Anzahl		um %	Anzahl		um %	Anzahl		um %
Fahrer/-innen und Mitfahrer/-innen von												
Krafträdern mit Versicherungskennz. ¹	-	-	-	2	3	X	15	15	-	17	18	-5,6
innerorts	-	-	-	2	3	X	12	12	-	14	15	-6,7
außerorts	-	-	-	-	-	-	3	3	-	3	3	-
Elektrokleinstfahrzeugen	-	-	-	4	-	X	12	4	X	16	4	X
innerorts	-	-	-	4	-	X	12	4	X	16	4	X
außerorts	-	-	-	-	-	-	-	-	-	-	-	-
Krafträdern mit amtl. Kennzeichen ²	-	2	X	10	22	-54,5	29	26	11,5	39	50	-22,0
innerorts	-	-	-	1	11	X	18	16	12,5	19	27	-29,6
außerorts	-	2	X	9	11	X	11	10	10,0	20	23	-13,0
Personenkraftwagen	6	7	X	49	59	-16,9	247	330	-25,2	302	396	-23,7
innerorts	2	1	X	12	9	X	111	170	-34,7	125	180	-30,6
außerorts	4	6	X	37	50	-26,0	136	160	-15,0	177	216	-18,1
darunter												
18 bis unter 25 Jahre	1	1	-	9	13	X	29	51	-43,1	39	65	-40,0
innerorts	-	-	-	4	1	X	12	25	-52,0	16	26	-38,5
außerorts	1	1	-	5	12	X	17	26	-34,6	23	39	-41,0
Wohnmobilen	-	-	-	-	-	-	-	-	-	-	-	-
innerorts	-	-	-	-	-	-	-	-	-	-	-	-
außerorts	-	-	-	-	-	-	-	-	-	-	-	-
Bussen	-	-	-	-	-	-	12	4	X	12	4	X
innerorts	-	-	-	-	-	-	9	4	X	9	4	X
außerorts	-	-	-	-	-	-	3	-	X	3	-	X
Güterkraftfahrzeugen	1	3	X	1	3	X	19	24	-20,8	21	30	-30,0
innerorts	-	-	-	-	-	-	4	5	X	4	5	X
außerorts	1	3	X	1	3	X	15	19	-21,1	17	25	-32,0
Landwirtschaftlichen Zugmaschinen	-	-	-	1	1	-	-	4	X	1	5	X
innerorts	-	-	-	1	-	X	-	1	X	1	1	-
außerorts	-	-	-	-	1	X	-	3	X	-	4	X
Übrigen Kraftfahrzeugen	-	-	-	-	-	-	3	5	X	3	5	X
innerorts	-	-	-	-	-	-	3	5	X	3	5	X
außerorts	-	-	-	-	-	-	-	-	-	-	-	-

¹ einschl. S-Pedelecs und drei- und leichten vierradrigen Kfz² einschl. drei- und schweren vierradrigen Kfz³ einschl. Pedelecs⁴ einschl. Fußgänger/-innen mit Sport- und Spielgerät

Verkehrsbeteiligung im aktuellen Berichtsmonat und -zeitraum

Getötete			Schwerverletzte			Leichtverletzte			Verunglückte insgesamt			Art der Verkehrsbeteiligung Ortslage
Jan. - Apr.		Zu- bzw. Abnahme (-)	Jan. - Apr.		Zu- bzw. Abnahme (-)	Jan. - Apr.		Zu- bzw. Abnahme (-)	Jan. - Apr.		Zu- bzw. Abnahme (-)	
2024	2023		2024	2023		2024	2023		2024	2023		
Anzahl		um %	Anzahl		um %	Anzahl		um %	Anzahl		um %	
-	-	-	10	13	-23,1	48	50	-4,0	58	63	-7,9	Fahrer/-innen und Mitfahrer/-innen von
-	-	-	7	8	X	42	42	-	49	50	-2,0	Krafträdern mit Versicherungskennz. ¹
-	-	-	3	5	X	6	8	X	9	13	X	innerorts
-	-	-	7	6	X	32	20	60,0	39	26	50,0	außerorts
-	-	-	6	4	X	31	20	55,0	37	24	54,2	Elektrokleinstfahrzeugen
-	-	-	1	2	X	1	-	X	2	2	-	innerorts
-	4	X	30	36	-16,7	50	52	-3,8	80	92	-13,0	Krafträdern mit amtl. Kennzeichen ²
-	1	X	10	19	-47,4	32	34	-5,9	42	54	-22,2	innerorts
-	3	X	20	17	17,6	18	18	-	38	38	-	außerorts
22	15	46,7	203	244	-16,8	1 140	1 281	-11,0	1 365	1 540	-11,4	Personenkraftwagen
4	2	X	46	60	-23,3	555	659	-15,8	605	721	-16,1	innerorts
18	13	38,5	157	184	-14,7	585	622	-5,9	760	819	-7,2	außerorts
3	1	X	36	37	-2,7	167	226	-26,1	206	264	-22,0	darunter
-	-	-	10	11	-9,1	75	108	-30,6	85	119	-28,6	18 bis unter 25 Jahre
3	1	X	26	26	-	92	118	-22,0	121	145	-16,6	innerorts
-	-	-	-	-	-	-	1	X	-	1	X	außerorts
-	-	-	-	-	-	-	-	-	-	-	-	Wohnmobilen
-	-	-	-	-	-	-	1	X	-	1	X	innerorts
-	-	-	1	17	X	35	67	-47,8	36	84	-57,1	außerorts
-	-	-	1	3	X	21	27	-22,2	22	30	-26,7	Bussen
-	-	-	-	14	X	14	40	-65,0	14	54	-74,1	innerorts
2	7	X	11	20	-45,0	88	107	-17,8	101	134	-24,6	außerorts
-	-	-	1	3	X	28	34	-17,6	29	37	-21,6	Güterkraftfahrzeugen
2	7	X	10	17	-41,2	60	73	-17,8	72	97	-25,8	innerorts
-	-	-	2	5	X	2	9	X	4	14	X	außerorts
-	-	-	2	2	-	1	3	X	3	5	X	Landwirtschaftlichen
-	-	-	-	3	X	1	6	X	1	9	X	Zugmaschinen
-	-	-	1	1	-	6	14	X	7	15	X	innerorts
-	-	-	1	1	-	6	11	X	7	12	X	Kraftfahrzeugen
-	-	-	-	-	-	-	3	X	-	3	X	innerorts
-	-	-	-	-	-	-	-	-	-	-	-	außerorts
-	-	-	-	-	-	-	-	-	-	-	-	übrigen
-	-	-	-	-	-	-	-	-	-	-	-	Kraftfahrzeugen
-	-	-	-	-	-	-	-	-	-	-	-	innerorts
-	-	-	-	-	-	-	-	-	-	-	-	außerorts

¹ einschl. S-Pedelecs und drei- und leichten vierrädrigen Kfz² einschl. drei- und schweren vierrädrigen Kfz³ einschl. Pedelecs⁴ einschl. Fußgänger/-innen mit Sport- und Spielgerät

Noch: 11. Getötete und Verletzte im Straßenverkehr nach Art der

Art der Verkehrsbeteiligung	Getötete			Schwerverletzte			Leichtverletzte			Verunglückte insgesamt		
	Apr.		Zu- bzw. Abnahme (-)	Apr.		Zu- bzw. Abnahme (-)	Apr.		Zu- bzw. Abnahme (-)	Apr.		Zu- bzw. Abnahme (-)
	2024	2023		2024	2023		2024	2023		2024	2023	
	Anzahl		um %	Anzahl		um %	Anzahl		um %	Anzahl		um %
Kraftfahrz. zusammen	7	12	X	67	88	-23,9	337	412	-18,2	411	512	-19,7
innerorts	2	1	X	20	23	-13,0	169	217	-22,1	191	241	-20,7
außerorts	5	11	X	47	65	-27,7	168	195	-13,8	220	271	-18,8
Fahrer/-innen und Mitfahrer/-innen von												
Fahrrädern ³	1	3	X	20	28	-28,6	123	108	13,9	144	139	3,6
innerorts	1	2	X	17	23	-26,1	117	102	14,7	135	127	6,3
außerorts	-	1	X	3	5	X	6	6	-	9	12	X
darunter												
unter 15 Jahren	-	-	-	1	-	X	15	10	50,0	16	10	60,0
innerorts	-	-	-	1	-	X	14	10	40,0	15	10	50,0
außerorts	-	-	-	-	-	-	1	-	X	1	-	X
anderen Fahrzeugen	-	-	-	-	-	-	4	3	X	4	3	X
innerorts	-	-	-	-	-	-	4	3	X	4	3	X
außerorts	-	-	-	-	-	-	-	-	-	-	-	-
Fußgänger/-innen ⁴	1	-	X	3	12	X	29	42	-31,0	33	54	-38,9
innerorts	-	-	-	3	10	X	29	39	-25,6	32	49	-34,7
außerorts	1	-	X	-	2	X	-	3	X	1	5	X
darunter												
unter 15 Jahren	-	-	-	3	1	X	4	7	X	7	8	X
innerorts	-	-	-	3	1	X	4	7	X	7	8	X
außerorts	-	-	-	-	-	-	-	-	-	-	-	-
65 Jahre und mehr	-	-	-	-	4	X	6	11	X	6	15	X
innerorts	-	-	-	-	3	X	6	11	X	6	14	X
außerorts	-	-	-	-	1	X	-	-	-	-	1	X
Andere Personen	-	-	-	-	-	-	-	-	-	-	-	-
innerorts	-	-	-	-	-	-	-	-	-	-	-	-
außerorts	-	-	-	-	-	-	-	-	-	-	-	-
Insgesamt	9	15	X	90	128	-29,7	493	565	-12,7	592	708	-16,4
innerorts	3	3	-	40	56	-28,6	319	361	-11,6	362	420	-13,8
außerorts	6	12	X	50	72	-30,6	174	204	-14,7	230	288	-20,1
darunter												
unter 15 Jahren	-	-	-	7	4	X	39	36	8,3	46	40	15,0
innerorts	-	-	-	5	1	X	26	28	-7,1	31	29	6,9
außerorts	-	-	-	2	3	X	13	8	X	15	11	36,4
65 Jahre und mehr	3	4	X	20	28	-28,6	76	75	1,3	99	107	-7,5
innerorts	2	3	X	15	19	-21,1	58	55	5,5	75	77	-2,6
außerorts	1	1	-	5	9	X	18	20	-10,0	24	30	-20,0

¹ einschl. S-Pedelecs und drei- und leichten vierradrigen Kfz² einschl. drei- und schweren vierradrigen Kfz³ einschl. Pedelecs⁴ einschl. Fußgänger/-innen mit Sport- und Spielgerät

Verkehrsbeteiligung im aktuellen Berichtsmonat und -zeitraum

Getötete			Schwerverletzte			Leichtverletzte			Verunglückte insgesamt			Art der Verkehrsbeteiligung Ortslage
Jan. - Apr.		Zu- bzw. Abnahme (-)	Jan. - Apr.		Zu- bzw. Abnahme (-)	Jan. - Apr.		Zu- bzw. Abnahme (-)	Jan. - Apr.		Zu- bzw. Abnahme (-)	
2024	2023		2024	2023		2024	2023		2024	2023		
Anzahl	um %	Anzahl	um %	Anzahl	um %	Anzahl	um %	Anzahl	um %			
24	26	-7,7	265	342	-22,5	1 401	1 601	-12,5	1 690	1 969	-14,2	Kraftfahrz. zusammen innerorts außerorts
4	3	X	74	100	-26,0	716	830	-13,7	794	933	-14,9	
20	23	-13,0	191	242	-21,1	685	771	-11,2	896	1 036	-13,5	
												Fahrer/-innen und Mitfahrer/-innen von
4	3	X	75	72	4,2	393	421	-6,7	472	496	-4,8	Fahrrädern ³
3	2	X	63	62	1,6	373	401	-7,0	439	465	-5,6	innerorts
1	1	-	12	10	20,0	20	20	-	33	31	6,5	außerorts
-	-	-	5	1	X	37	35	5,7	42	36	16,7	darunter unter 15 Jahren
-	-	-	5	1	X	35	35	-	40	36	11,1	innerorts
-	-	-	-	-	-	2	-	X	2	-	X	außerorts
-	-	-	2	4	X	12	12	-	14	16	-12,5	anderen Fahrzeugen
-	-	-	-	4	X	11	12	-8,3	11	16	-31,3	innerorts
-	-	-	2	-	X	1	-	X	3	-	X	außerorts
2	9	X	30	52	-42,3	133	187	-28,9	165	248	-33,5	Fußgänger/-innen ⁴
-	6	X	25	50	-50,0	125	182	-31,3	150	238	-37,0	innerorts
2	3	X	5	2	X	8	5	X	15	10	50,0	außerorts
-	1	X	9	15	X	22	43	-48,8	31	59	-47,5	darunter unter 15 Jahren
-	1	X	8	15	X	22	43	-48,8	30	59	-49,2	innerorts
-	-	-	1	-	X	-	-	-	1	-	X	außerorts
-	2	X	11	13	-15,4	25	39	-35,9	36	54	-33,3	65 Jahre und mehr
-	2	X	11	12	-8,3	25	39	-35,9	36	53	-32,1	innerorts
-	-	-	-	1	X	-	-	-	-	1	X	außerorts
-	-	-	2	-	X	6	1	X	8	1	X	Andere Personen
-	-	-	1	-	X	1	1	-	2	1	X	innerorts
-	-	-	1	-	X	5	-	X	6	-	X	außerorts
30	38	-21,1	374	470	-20,4	1 945	2 222	-12,5	2 349	2 730	-14,0	Insgesamt
7	11	X	163	216	-24,5	1 226	1 426	-14,0	1 396	1 653	-15,5	innerorts
23	27	-14,8	211	254	-16,9	719	796	-9,7	953	1 077	-11,5	außerorts
-	1	X	27	28	-3,6	137	157	-12,7	164	186	-11,8	darunter unter 15 Jahren
-	1	X	19	16	18,8	86	129	-33,3	105	146	-28,1	innerorts
-	-	-	8	12	X	51	28	82,1	59	40	47,5	außerorts
7	9	X	82	93	-11,8	274	313	-12,5	363	415	-12,5	65 Jahre und mehr
3	5	X	53	59	-10,2	196	236	-16,9	252	300	-16,0	innerorts
4	4	-	29	34	-14,7	78	77	1,3	111	115	-3,5	außerorts

¹ einschl. S-Pedelecs und drei- und leichten vierrädrigen Kfz² einschl. drei- und schweren vierrädrigen Kfz³ einschl. Pedelecs⁴ einschl. Fußgänger/-innen mit Sport- und Spielgerät

12. Getötete und Verletzte im Straßenverkehr nach Art der Verkehrsbeteiligung,

Im Alter von ... bis unter ... Jahren	Ins- gesamt	Darunter				Ins- gesamt	Darunter				Zu- bzw. Abnahme (-)				
		Fahrer/-innen und Mitfahrer/-innen von			Fuß- gänger/ -innen ³		Fahrer/-innen und Mitfahrer/-innen von			Fuß- gänger/ -innen ³	Fahrer/-innen und Mitfahrer/-innen von			Fuß- gänger/ -innen ³	
		Per- sonen- kraft- wagen	Kraft- rädern mit amtl. Kennz. ¹	Fahr- rädern ²			Per- sonen- kraft- wagen	Kraft- rädern mit amtl. Kennz. ¹	Fahr- rädern ²		Per- sonen- kraft- wagen	Kraft- rädern mit amtl. Kennz. ¹	Fahr- rädern ²		
															April 2024
Geschlecht	Anzahl					um %									
Getötete															
unter 15	-	-	-	-	-	-	-	-	-	-	-	-	-	-	-
männlich	-	-	-	-	-	-	-	-	-	-	-	-	-	-	-
weiblich	-	-	-	-	-	-	-	-	-	-	-	-	-	-	-
15 - 18	-	-	-	-	-	1	1	-	-	-	X	X	-	-	-
männlich	-	-	-	-	-	-	-	-	-	-	-	-	-	-	-
weiblich	-	-	-	-	-	1	1	-	-	-	X	X	-	-	-
18 - 21	2	1	-	-	1	1	1	-	-	-	X	-	-	-	X
männlich	2	1	-	-	1	1	1	-	-	-	X	-	-	-	X
weiblich	-	-	-	-	-	-	-	-	-	-	-	-	-	-	-
21 - 25	-	-	-	-	-	-	-	-	-	-	-	-	-	-	-
männlich	-	-	-	-	-	-	-	-	-	-	-	-	-	-	-
weiblich	-	-	-	-	-	-	-	-	-	-	-	-	-	-	-
25 - 35	2	1	-	-	-	2	1	-	-	-	-	-	-	-	-
männlich	2	1	-	-	-	1	-	-	-	-	X	X	-	-	-
weiblich	-	-	-	-	-	1	1	-	-	-	X	X	-	-	-
35 - 45	2	2	-	-	-	-	-	-	-	-	X	X	-	-	-
männlich	2	2	-	-	-	-	-	-	-	-	X	X	-	-	-
weiblich	-	-	-	-	-	-	-	-	-	-	-	-	-	-	-
45 - 55	-	-	-	-	-	6	2	2	-	-	X	X	X	-	-
männlich	-	-	-	-	-	6	2	2	-	-	X	X	X	-	-
weiblich	-	-	-	-	-	-	-	-	-	-	-	-	-	-	-
55 - 65	-	-	-	-	-	1	-	-	1	-	X	-	-	X	-
männlich	-	-	-	-	-	1	-	-	1	-	X	-	-	X	-
weiblich	-	-	-	-	-	-	-	-	-	-	-	-	-	-	-
65 und mehr	3	2	-	1	-	4	2	-	2	-	X	-	-	X	-
männlich	3	2	-	1	-	4	2	-	2	-	X	-	-	X	-
weiblich	-	-	-	-	-	-	-	-	-	-	-	-	-	-	-
Zusammen	9	6	-	1	1	15	7	2	3	-	X	X	X	X	X
männlich	9	6	-	1	1	13	5	2	3	-	X	X	X	X	X
weiblich	-	-	-	-	-	2	2	-	-	-	X	X	-	-	-
Ohne Angabe	-	-	-	-	-	-	-	-	-	-	-	-	-	-	-
Zusammen	9	6	-	1	1	15	7	2	3	-	X	X	X	X	X

¹ einschl. drei- und schweren vierrädrigen Kraftfahrzeugen² einschl. Pedelecs³ einschl. Fußgänger/-innen mit Sport- und Spielgerät

Altersgruppen und Geschlecht im aktuellen Berichtsmonat und -zeitraum

Ins-gesamt	Darunter				Ins-gesamt	Darunter				Zu- bzw. Abnahme (-)				Im Alter von ... bis unter ... Jahren	
	Fahrer/-innen und Mitfahrer/-innen von			Fuß-gänger/-innen ³		Fahrer/-innen und Mitfahrer/-innen von			Fuß-gänger/-innen ³	Ins-gesamt	Fahrer/-innen und Mitfahrer/-innen von				Fuß-gänger/-innen ³
	Per-sonen-kraft-wagen	Kraft-rädern mit amtl. Kennz. ¹	Fahr-rädern ²			Per-sonen-kraft-wagen	Kraft-rädern mit amtl. Kennz. ¹	Fahr-rädern ²			Per-sonen-kraft-wagen	Kraft-rädern mit amtl. Kennz. ¹	Fahr-rädern ²		
Januar - April 2024					Januar - April 2023					Veränderung gegenüber Vorjahr					
Anzahl										um %				Geschlecht	
Getötete															
-	-	-	-	-	1	-	-	-	1	X	-	-	-	X	unter 15
-	-	-	-	-	1	-	-	-	1	X	-	-	-	X	männlich
-	-	-	-	-	-	-	-	-	-	-	-	-	-	-	weiblich
3	2	-	-	1	2	1	1	-	-	X	X	X	-	X	15 - 18
3	2	-	-	1	-	-	-	-	-	X	X	-	-	X	männlich
-	-	-	-	-	2	1	1	-	-	X	X	X	-	-	weiblich
3	2	-	-	1	2	1	-	-	1	X	X	-	-	-	18 - 21
3	2	-	-	1	2	1	-	-	1	X	X	-	-	-	männlich
-	-	-	-	-	-	-	-	-	-	-	-	-	-	-	weiblich
1	1	-	-	-	2	-	1	-	1	X	X	X	-	X	21 - 25
1	1	-	-	-	1	-	1	-	-	-	X	X	-	-	männlich
-	-	-	-	-	1	-	-	-	1	X	-	-	-	X	weiblich
3	2	-	-	-	5	3	-	-	1	X	X	-	-	X	25 - 35
3	2	-	-	-	4	2	-	-	1	X	-	-	-	X	männlich
-	-	-	-	-	1	1	-	-	-	X	X	-	-	-	weiblich
4	4	-	-	-	4	-	-	-	3	-	X	-	-	X	35 - 45
4	4	-	-	-	3	-	-	-	2	X	X	-	-	X	männlich
-	-	-	-	-	1	-	-	-	1	X	-	-	-	X	weiblich
5	4	-	-	-	8	3	2	-	-	X	X	X	-	-	45 - 55
3	2	-	-	-	8	3	2	-	-	X	X	X	-	-	männlich
2	2	-	-	-	-	-	-	-	-	X	X	-	-	-	weiblich
4	1	-	3	-	5	3	-	1	-	X	X	-	X	-	55 - 65
3	1	-	2	-	5	3	-	1	-	X	X	-	X	-	männlich
1	-	-	1	-	-	-	-	-	-	X	-	-	X	-	weiblich
7	6	-	1	-	9	4	-	2	2	X	X	-	X	X	65 und mehr
4	3	-	1	-	7	3	-	2	1	X	-	-	X	X	männlich
3	3	-	-	-	2	1	-	-	1	X	X	-	-	X	weiblich
30	22	-	4	2	38	15	4	3	9	-21,1	46,7	X	X	X	Zusammen
24	17	-	3	2	31	12	3	3	6	-22,6	41,7	X	-	X	männlich
6	5	-	1	-	7	3	1	-	3	X	X	X	X	X	weiblich
-	-	-	-	-	-	-	-	-	-	-	-	-	-	-	Ohne Angabe
30	22	-	4	2	38	15	4	3	9	-21,1	46,7	X	X	X	Zusammen

¹ einschl. drei- und schweren vierrädrigen Kraftfahrzeugen

² einschl. Pedelecs

³ einschl. Fußgänger/-innen mit Sport- und Spielgerät

Noch 12. Getötete und Verletzte im Straßenverkehr nach Art der Verkehrsbeteiligung,

Im Alter von ... bis unter ... Jahren	Ins-gesamt	Darunter				Ins-gesamt	Darunter				Zu- bzw. Abnahme (-)				
		Fahrer/-innen und Mitfahrer/-innen von			Fußgänger/-innen ³		Fahrer/-innen und Mitfahrer/-innen von			Fußgänger/-innen ³	Ins-gesamt	Fahrer/-innen und Mitfahrer/-innen von			Fußgänger/-innen ³
		Per-sonen-kraft-wagen	Kraft-rädern mit amtl. Kennz. ¹	Fahr-rädern ²			Per-sonen-kraft-wagen	Kraft-rädern mit amtl. Kennz. ¹	Fahr-rädern ²			Per-sonen-kraft-wagen	Kraft-rädern mit amtl. Kennz. ¹	Fahr-rädern ²	
Geschlecht	April 2024					April 2023					Veränderung gegenüber Vorjahr				
	Anzahl										um %				
Schwerverletzte															
unter 15	7	2	-	1	3	4	3	-	-	1	X	X	-	X	X
männlich	6	1	-	1	3	1	1	-	-	-	X	-	-	X	X
weiblich	1	1	-	-	-	3	2	-	-	1	X	X	-	-	X
15 - 18	4	4	-	-	-	10	1	4	3	-	X	X	X	X	-
männlich	-	-	-	-	-	7	1	2	3	-	X	X	X	X	-
weiblich	4	4	-	-	-	3	-	2	-	-	X	X	X	-	-
18 - 21	9	8	1	-	-	8	6	1	-	1	X	X	-	-	X
männlich	8	7	1	-	-	3	2	1	-	-	X	X	-	-	-
weiblich	1	1	-	-	-	5	4	-	-	1	X	X	-	-	X
21 - 25	4	1	2	1	-	13	7	3	1	1	X	X	X	-	X
männlich	3	1	1	1	-	10	6	2	1	-	X	X	X	-	-
weiblich	1	-	1	-	-	3	1	1	-	1	X	X	-	-	X
25 - 35	11	6	3	1	-	14	7	5	2	-	-21,4	X	X	X	-
männlich	7	4	2	1	-	11	6	3	2	-	X	X	X	X	-
weiblich	4	2	1	-	-	3	1	2	-	-	X	X	X	-	-
35 - 45	15	9	2	2	-	19	12	2	3	1	-21,1	X	-	X	X
männlich	12	6	2	2	-	12	6	2	2	1	-	-	-	-	X
weiblich	3	3	-	-	-	7	6	-	1	-	X	X	-	X	-
45 - 55	10	6	1	2	-	12	4	2	2	3	-16,7	X	X	-	X
männlich	9	5	1	2	-	4	1	1	-	1	X	X	-	X	X
weiblich	1	1	-	-	-	8	3	1	2	2	X	X	X	X	X
55 - 65	9	3	1	4	-	20	8	4	6	1	X	X	X	X	X
männlich	6	2	1	2	-	15	6	3	5	-	X	X	X	X	-
weiblich	3	1	-	2	-	5	2	1	1	1	X	X	X	X	X
65 und mehr	20	10	-	8	-	28	11	1	11	4	-28,6	-9,1	X	X	X
männlich	11	4	-	5	-	19	7	1	7	3	-42,1	X	X	X	X
weiblich	9	6	-	3	-	9	4	-	4	1	-	X	-	X	X
Zusammen	89	49	10	19	3	128	59	22	28	12	-30,5	-16,9	-54,5	-32,1	X
männlich	62	30	8	14	3	82	36	15	20	5	-24,4	-16,7	X	-30,0	X
weiblich	27	19	2	5	-	46	23	7	8	7	-41,3	-17,4	X	X	X
Ohne Angabe	1	-	-	1	-	-	-	-	-	-	X	-	-	X	-
Zusammen	90	49	10	20	3	128	59	22	28	12	-29,7	-16,9	-54,5	-28,6	X

¹ einschl. drei- und schweren vierrädrigen Kraftfahrzeugen

² einschl. Pedelecs

³ einschl. Fußgänger/-innen mit Sport- und Spielgerät

Altersgruppen und Geschlecht im aktuellen Berichtsmonat und -zeitraum

Ins- gesamt	Darunter				Ins- gesamt	Darunter				Zu- bzw. Abnahme (-)				Im Alter von ... bis unter ... Jahren	Geschlecht	
	Fahrer/-innen und Mitfahrer/-innen von			Fuß- gänger/ -innen ³		Fahrer/-innen und Mitfahrer/-innen von			Fuß- gänger/ -innen ³	Ins- gesamt	Fahrer/-innen und Mitfahrer/-innen von					Fuß- gänger/ -innen ³
	Per- sonen- kraft- wagen	Kraft- rädern mit amtl. Kennz. ¹	Fahr- rädern ²			Per- sonen- kraft- wagen	Kraft- rädern mit amtl. Kennz. ¹	Fahr- rädern ²			Per- sonen- kraft- wagen	Kraft- rädern mit amtl. Kennz. ¹	Fahr- rädern ²			
Januar - April 2024					Januar - April 2023					Veränderung gegenüber Vorjahr						
Anzahl					Anzahl					um %						
Schwerverletzte																
27	11	-	5	9	28	11	-	1	15	-3,6	-	-	X	X	unter 15	
20	6	-	5	7	13	3	-	1	8	53,8	X	-	X	X	männlich	
7	5	-	-	2	15	8	-	-	7	X	X	-	-	X	weiblich	
18	5	3	3	1	28	6	9	3	-	-35,7	X	X	-	X	15 - 18	
10	-	1	3	-	20	5	5	3	-	-50,0	X	X	-	-	männlich	
8	5	2	-	1	8	1	4	-	-	-	X	X	-	X	weiblich	
30	26	2	2	-	29	18	6	1	2	3,4	44,4	X	X	X	18 - 21	
24	21	2	1	-	17	9	4	1	1	41,2	X	X	-	X	männlich	
6	5	-	1	-	12	9	2	-	1	X	X	X	X	X	weiblich	
20	10	5	4	-	32	19	4	3	1	-37,5	-47,4	X	X	X	21 - 25	
11	5	3	2	-	21	12	3	1	-	-47,6	X	-	X	-	männlich	
9	5	2	2	-	11	7	1	2	1	X	X	X	-	X	weiblich	
48	29	9	4	1	61	37	7	4	4	-21,3	-21,6	X	-	X	25 - 35	
27	14	7	2	-	40	25	5	3	1	-32,5	-44,0	X	X	X	männlich	
21	15	2	2	1	21	12	2	1	3	-	25,0	-	X	X	weiblich	
51	32	4	6	3	64	40	3	9	6	-20,3	-20,0	X	X	X	35 - 45	
33	20	3	3	2	39	21	3	6	4	-15,4	-4,8	-	X	X	männlich	
18	12	1	3	1	25	19	-	3	2	-28,0	-36,8	X	-	X	weiblich	
48	29	2	10	2	59	26	2	10	8	-18,6	11,5	-	-	X	45 - 55	
31	18	2	7	1	40	14	1	7	6	-22,5	28,6	X	-	X	männlich	
17	11	-	3	1	19	12	1	3	2	-10,5	-8,3	X	-	X	weiblich	
49	22	2	16	3	76	42	4	16	3	-35,5	-47,6	X	-	-	55 - 65	
33	16	2	8	1	45	22	3	10	-	-26,7	-27,3	X	X	X	männlich	
16	6	-	8	2	31	20	1	6	3	-48,4	X	X	X	X	weiblich	
82	39	3	24	11	93	45	1	25	13	-11,8	-13,3	X	-4,0	-15,4	65 und mehr	
52	23	3	19	2	52	23	1	17	5	-	-	X	11,8	X	männlich	
30	16	-	5	9	41	22	-	8	8	-26,8	-27,3	-	X	X	weiblich	
373	203	30	74	30	470	244	36	72	52	-20,6	-16,8	-16,7	2,8	-42,3	Zusammen	
241	123	23	50	13	287	134	25	49	25	-16,0	-8,2	-8,0	2,0	-48,0	männlich	
132	80	7	24	17	183	110	11	23	27	-27,9	-27,3	X	4,3	-37,0	weiblich	
1	-	-	1	-	-	-	-	-	-	X	-	-	X	-	Ohne Angabe	
374	203	30	75	30	470	244	36	72	52	-20,4	-16,8	-16,7	4,2	-42,3	Zusammen	

¹ einschl. drei- und schweren vierrädrigen Kraftfahrzeugen² einschl. Pedelecs³ einschl. Fußgänger/-innen mit Sport- und Spielgerät

Noch 12. Getötete und Verletzte im Straßenverkehr nach Art der Verkehrsbeteiligung,

Im Alter von ... bis unter ... Jahren	Ins-gesamt	Darunter				Ins-gesamt	Darunter				Zu- bzw. Abnahme (-)					
		Fahrer/-innen und Mitfahrer/-innen von			Fußgänger/-innen ³		Fahrer/-innen und Mitfahrer/-innen von			Fußgänger/-innen ³	Ins-gesamt	Fahrer/-innen und Mitfahrer/-innen von			Fußgänger/-innen ³	
		Per-sonen-kraft-wagen	Kraft-rädern mit amtl. Kennz. ¹	Fahr-rädern ²			Per-sonen-kraft-wagen	Kraft-rädern mit amtl. Kennz. ¹	Fahr-rädern ²			Per-sonen-kraft-wagen	Kraft-rädern mit amtl. Kennz. ¹	Fahr-rädern ²		
Geschlecht	April 2024					April 2023					Veränderung gegenüber Vorjahr					
	Anzahl										um %					
Leichtverletzte																
unter 15	39	15	-	15	4	36	16	1	10	7	8,3	-6,3	X	50,0	X	
männlich	20	5	-	13	1	20	7	1	6	4	-	X	X	X	X	
weiblich	19	10	-	2	3	16	9	-	4	3	18,8	X	-	X	-	
15 - 18	27	6	7	3	1	29	6	6	7	1	-6,9	-	X	X	-	
männlich	15	1	4	2	1	18	2	5	7	-	-16,7	X	X	X	X	
weiblich	12	5	3	1	-	11	4	1	-	1	9,1	X	X	X	X	
18 - 21	37	18	4	6	3	33	23	3	5	1	12,1	-21,7	X	X	X	
männlich	23	9	4	6	-	12	10	-	2	-	91,7	X	X	X	-	
weiblich	14	9	-	-	3	21	13	3	3	1	-33,3	X	X	X	X	
21 - 25	29	11	1	8	5	40	28	2	7	1	-27,5	-60,7	X	X	X	
männlich	13	6	-	3	2	19	9	2	6	-	-31,6	X	X	X	X	
weiblich	16	5	1	5	3	21	19	-	1	1	-23,8	X	X	X	X	
25 - 35	66	35	4	19	3	89	53	3	17	4	-25,8	-34,0	X	11,8	X	
männlich	39	15	4	15	1	48	28	3	10	1	-18,8	-46,4	X	50,0	-	
weiblich	27	20	-	4	2	41	25	-	7	3	-34,1	-20,0	-	X	X	
35 - 45	72	36	6	22	1	94	59	2	15	5	-23,4	-39,0	X	46,7	X	
männlich	43	18	6	14	-	57	27	2	14	4	-24,6	-33,3	X	-	X	
weiblich	29	18	-	8	1	37	32	-	1	1	-21,6	-43,8	-	X	-	
45 - 55	70	42	3	13	3	83	56	5	9	6	-15,7	-25,0	X	X	X	
männlich	40	19	3	10	1	40	21	4	5	3	-	-9,5	X	X	X	
weiblich	30	23	-	3	2	43	35	1	4	3	-30,2	-34,3	X	X	X	
55 - 65	73	45	4	15	1	86	45	2	22	6	-15,1	-	X	-31,8	X	
männlich	36	23	3	5	-	45	21	2	8	5	-20,0	9,5	X	X	X	
weiblich	37	22	1	10	1	41	24	-	14	1	-9,8	-8,3	X	-28,6	-	
65 und mehr	76	38	-	22	6	75	44	2	16	11	1,3	-13,6	X	37,5	X	
männlich	28	11	-	10	2	37	23	2	9	2	-24,3	-52,2	X	X	-	
weiblich	48	27	-	12	4	38	21	-	7	9	26,3	28,6	-	X	X	
Zusammen	489	246	29	123	27	565	330	26	108	42	-13,5	-25,5	11,5	13,9	-35,7	
männlich	257	107	24	78	8	296	148	21	67	19	-13,2	-27,7	14,3	16,4	X	
weiblich	232	139	5	45	19	269	182	5	41	23	-13,8	-23,6	-	9,8	-17,4	
Ohne Angabe	4	1	-	-	2	-	-	-	-	-	X	X	-	-	X	
Zusammen	493	247	29	123	29	565	330	26	108	42	-12,7	-25,2	11,5	13,9	-31,0	

¹ einschl. drei- und schweren vierrädrigen Kraftfahrzeugen² einschl. Pedelecs³ einschl. Fußgänger/-innen mit Sport- und Spielgerät

Altersgruppen und Geschlecht im aktuellen Berichtsmonat und -zeitraum

Ins- gesamt	Darunter				Ins- gesamt	Darunter				Zu- bzw. Abnahme (-)				Im Alter von ... bis unter ... Jahren	Geschlecht	
	Fahrer/-innen und Mitfahrer/-innen von			Fuß- gänger/ -innen ³		Fahrer/-innen und Mitfahrer/-innen von			Fuß- gänger/ -innen ³	Ins- gesamt	Fahrer/-innen und Mitfahrer/-innen von					Fuß- gänger/ -innen ³
	Per- sonen- kraft- wagen	Kraft- rädern mit amtl. Kennz. ¹	Fahr- rädern ²			Per- sonen- kraft- wagen	Kraft- rädern mit amtl. Kennz. ¹	Fahr- rädern ²			Per- sonen- kraft- wagen	Kraft- rädern mit amtl. Kennz. ¹	Fahr- rädern ²			
Januar - April 2024					Januar - April 2023					Veränderung gegenüber Vorjahr						
Anzahl					Anzahl					um %						
Leichtverletzte																
137	63	-	37	22	157	61	1	35	43	-12,7	3,3	X	5,7	-48,8	unter 15	
69	26	-	27	11	78	27	1	18	26	-11,5	-3,7	X	50,0	-57,7	männlich	
68	37	-	10	11	79	34	-	17	17	-13,9	8,8	-	-41,2	-35,3	weiblich	
90	24	16	14	4	98	20	15	23	6	-8,2	20,0	6,7	-39,1	X	15 - 18	
54	9	11	9	3	59	6	11	21	3	-8,5	X	-	X	-	männlich	
36	15	5	5	1	39	14	4	2	3	-7,7	7,1	X	X	X	weiblich	
125	78	5	18	9	150	106	8	23	5	-16,7	-26,4	X	-21,7	X	18 - 21	
77	45	4	15	2	70	48	3	15	1	10,0	-6,3	X	-	X	männlich	
48	33	1	3	7	80	58	5	8	4	-40,0	-43,1	X	X	X	weiblich	
141	89	3	25	8	173	120	3	25	7	-18,5	-25,8	-	-	X	21 - 25	
82	50	2	14	5	85	54	3	13	4	-3,5	-7,4	X	7,7	X	männlich	
59	39	1	11	3	88	66	-	12	3	-33,0	-40,9	X	-8,3	-	weiblich	
305	193	5	57	17	349	203	5	71	17	-12,6	-4,9	-	-19,7	-	25 - 35	
176	96	5	42	7	193	95	4	49	7	-8,8	1,1	X	-14,3	-	männlich	
129	97	-	15	10	156	108	1	22	10	-17,3	-10,2	X	-31,8	-	weiblich	
311	188	10	71	14	355	212	4	60	23	-12,4	-11,3	X	18,3	-39,1	35 - 45	
164	81	10	45	6	219	108	4	43	17	-25,1	-25,0	X	4,7	X	männlich	
147	107	-	26	8	136	104	-	17	6	8,1	2,9	-	52,9	X	weiblich	
254	159	5	41	18	278	180	7	33	21	-8,6	-11,7	X	24,2	-14,3	45 - 55	
142	74	5	26	12	138	71	6	18	12	2,9	4,2	X	44,4	-	männlich	
112	85	-	15	6	140	109	1	15	9	-20,0	-22,0	X	-	X	weiblich	
296	187	6	56	13	347	201	3	73	26	-14,7	-7,0	X	-23,3	-50,0	55 - 65	
154	90	5	28	7	190	97	3	37	16	-18,9	-7,2	X	-24,3	X	männlich	
142	97	1	28	6	157	104	-	36	10	-9,6	-6,7	X	-22,2	X	weiblich	
274	156	-	73	25	313	178	5	77	39	-12,5	-12,4	X	-5,2	-35,9	65 und mehr	
141	78	-	40	11	144	84	5	37	11	-2,1	-7,1	X	8,1	-	männlich	
133	78	-	33	14	169	94	-	40	28	-21,3	-17,0	-	-17,5	-50,0	weiblich	
1 933	1 137	50	392	130	2 220	1 281	51	420	187	-12,9	-11,2	-2,0	-6,7	-30,5	Zusammen	
1 059	549	42	246	64	1 176	590	40	251	97	-9,9	-6,9	5,0	-2,0	-34,0	männlich	
874	588	8	146	66	1 044	691	11	169	90	-16,3	-14,9	X	-13,6	-26,7	weiblich	
12	3	-	1	3	2	-	1	1	-	X	X	X	-	X	Ohne Angabe	
1 945	1 140	50	393	133	2 222	1 281	52	421	187	-12,5	-11,0	-3,8	-6,7	-28,9	Zusammen	

¹ einschl. drei- und schweren vierrädrigen Kraftfahrzeugen

² einschl. Pedelecs

³ einschl. Fußgänger/-innen mit Sport- und Spielgerät

Noch 12. Getötete und Verletzte im Straßenverkehr nach Art der Verkehrsbeteiligung,

Im Alter von ... bis unter ... Jahren	Ins-gesamt	Darunter				Ins-gesamt	Darunter				Zu- bzw. Abnahme (-)					
		Fahrer/-innen und Mitfahrer/-innen von			Fußgänger/-innen ³		Fahrer/-innen und Mitfahrer/-innen von			Fußgänger/-innen ³	Ins-gesamt	Fahrer/-innen und Mitfahrer/-innen von			Fußgänger/-innen ³	
		Per-sonen-kraft-wagen	Kraft-rädern mit amtl. Kennz. ¹	Fahr-rädern ²			Per-sonen-kraft-wagen	Kraft-rädern mit amtl. Kennz. ¹	Fahr-rädern ²			Per-sonen-kraft-wagen	Kraft-rädern mit amtl. Kennz. ¹	Fahr-rädern ²		
Geschlecht	April 2024					April 2023					Veränderung gegenüber Vorjahr					
	Anzahl										um %					
Verunglückte insgesamt																
unter 15	46	17	-	16	7	40	19	1	10	8	15,0	-10,5	X	60,0	X	
männlich	26	6	-	14	4	21	8	1	6	4	23,8	X	X	X	-	
weiblich	20	11	-	2	3	19	11	-	4	4	5,3	-	-	X	X	
15 - 18	31	10	7	3	1	40	8	10	10	1	-22,5	X	X	X	-	
männlich	15	1	4	2	1	25	3	7	10	-	-40,0	X	X	X	X	
weiblich	16	9	3	1	-	15	5	3	-	1	6,7	X	-	X	X	
18 - 21	48	27	5	6	4	42	30	4	5	2	14,3	-10,0	X	X	X	
männlich	33	17	5	6	1	16	13	1	2	-	X	30,8	X	X	X	
weiblich	15	10	-	-	3	26	17	3	3	2	-42,3	-41,2	X	X	X	
21 - 25	33	12	3	9	5	53	35	5	8	2	-37,7	-65,7	X	X	X	
männlich	16	7	1	4	2	29	15	4	7	-	-44,8	X	X	X	X	
weiblich	17	5	2	5	3	24	20	1	1	2	-29,2	X	X	X	X	
25 - 35	79	42	7	20	3	105	61	8	19	4	-24,8	-31,1	X	5,3	X	
männlich	48	20	6	16	1	60	34	6	12	1	-20,0	-41,2	-	33,3	-	
weiblich	31	22	1	4	2	45	27	2	7	3	-31,1	-18,5	X	X	X	
35 - 45	89	47	8	24	1	113	71	4	18	6	-21,2	-33,8	X	33,3	X	
männlich	57	26	8	16	-	69	33	4	16	5	-17,4	-21,2	X	-	X	
weiblich	32	21	-	8	1	44	38	-	2	1	-27,3	-44,7	-	X	-	
45 - 55	80	48	4	15	3	101	62	9	11	9	-20,8	-22,6	X	36,4	X	
männlich	49	24	4	12	1	50	24	7	5	4	-2,0	-	X	X	X	
weiblich	31	24	-	3	2	51	38	2	6	5	-39,2	-36,8	X	X	X	
55 - 65	82	48	5	19	1	107	53	6	29	7	-23,4	-9,4	X	-34,5	X	
männlich	42	25	4	7	-	61	27	5	14	5	-31,1	-7,4	X	X	X	
weiblich	40	23	1	12	1	46	26	1	15	2	-13,0	-11,5	-	-20,0	X	
65 und mehr	99	50	-	31	6	107	57	3	29	15	-7,5	-12,3	X	6,9	X	
männlich	42	17	-	16	2	60	32	3	18	5	-30,0	-46,9	X	-11,1	X	
weiblich	57	33	-	15	4	47	25	-	11	10	21,3	32,0	-	36,4	X	
Zusammen	587	301	39	143	31	708	396	50	139	54	-17,1	-24,0	-22,0	2,9	-42,6	
männlich	328	143	32	93	12	391	189	38	90	24	-16,1	-24,3	-15,8	3,3	-50,0	
weiblich	259	158	7	50	19	317	207	12	49	30	-18,3	-23,7	X	2,0	-36,7	
Ohne Angabe	5	1	-	1	2	-	-	-	-	-	X	X	-	X	X	
Insgesamt	592	302	39	144	33	708	396	50	139	54	-16,4	-23,7	-22,0	3,6	-38,9	

¹ einschl. drei- und schweren vierrädrigen Kraftfahrzeugen

² einschl. Pedelecs

³ einschl. Fußgänger/-innen mit Sport- und Spielgerät

Altersgruppen und Geschlecht im aktuellen Berichtsmonat und -zeitraum

Ins- gesamt	Darunter				Ins- gesamt	Darunter				Zu- bzw. Abnahme (-)				Im Alter von ... bis unter ... Jahren	Geschlecht	
	Fahrer/-innen und Mitfahrer/-innen von			Fuß- gänger/ -innen ³		Fahrer/-innen und Mitfahrer/-innen von			Fuß- gänger/ -innen ³	Ins- gesamt	Fahrer/-innen und Mitfahrer/-innen von					Fuß- gänger/ -innen ³
	Per- sonen- kraft- wagen	Kraft- rädern mit amtl. Kennz. ¹	Fahr- rädern ²			Per- sonen- kraft- wagen	Kraft- rädern mit amtl. Kennz. ¹	Fahr- rädern ²			Per- sonen- kraft- wagen	Kraft- rädern mit amtl. Kennz. ¹	Fahr- rädern ²			
Januar - April 2024					Januar - April 2023					Veränderung gegenüber Vorjahr						
Anzahl					Anzahl					um %						
Verunglückte insgesamt																
164	74	-	42	31	186	72	1	36	59	-11,8	2,8	X	16,7	-47,5	unter 15	
89	32	-	32	18	92	30	1	19	35	-3,3	6,7	X	68,4	-48,6	männlich	
75	42	-	10	13	94	42	-	17	24	-20,2	-	-	-41,2	-45,8	weiblich	
111	31	19	17	6	128	27	25	26	6	-13,3	14,8	-24,0	-34,6	-	15 - 18	
67	11	12	12	4	79	11	16	24	3	-15,2	-	-25,0	-50,0	X	männlich	
44	20	7	5	2	49	16	9	2	3	-10,2	25,0	X	X	X	weiblich	
158	106	7	20	10	181	125	14	24	8	-12,7	-15,2	X	-16,7	X	18 - 21	
104	68	6	16	3	89	58	7	16	3	16,9	17,2	X	-	-	männlich	
54	38	1	4	7	92	67	7	8	5	-41,3	-43,3	X	X	X	weiblich	
162	100	8	29	8	207	139	8	28	9	-21,7	-28,1	-	3,6	X	21 - 25	
94	56	5	16	5	107	66	7	14	4	-12,1	-15,2	X	14,3	X	männlich	
68	44	3	13	3	100	73	1	14	5	-32,0	-39,7	X	-7,1	X	weiblich	
356	224	14	61	18	415	243	12	75	22	-14,2	-7,8	16,7	-18,7	-18,2	25 - 35	
206	112	12	44	7	237	122	9	52	9	-13,1	-8,2	X	-15,4	X	männlich	
150	112	2	17	11	178	121	3	23	13	-15,7	-7,4	X	-26,1	-15,4	weiblich	
366	224	14	77	17	423	252	7	69	32	-13,5	-11,1	X	11,6	-46,9	35 - 45	
201	105	13	48	8	261	129	7	49	23	-23,0	-18,6	X	-2,0	X	männlich	
165	119	1	29	9	162	123	-	20	9	1,9	-3,3	X	45,0	-	weiblich	
307	192	7	51	20	345	209	11	43	29	-11,0	-8,1	X	18,6	-31,0	45 - 55	
176	94	7	33	13	186	88	9	25	18	-5,4	6,8	X	32,0	-27,8	männlich	
131	98	-	18	7	159	121	2	18	11	-17,6	-19,0	X	-	X	weiblich	
349	210	8	75	16	428	246	7	90	29	-18,5	-14,6	X	-16,7	-44,8	55 - 65	
190	107	7	38	8	240	122	6	48	16	-20,8	-12,3	X	-20,8	X	männlich	
159	103	1	37	8	188	124	1	42	13	-15,4	-16,9	-	-11,9	X	weiblich	
363	201	3	98	36	415	227	6	104	54	-12,5	-11,5	X	-5,8	-33,3	65 und mehr	
197	104	3	60	13	203	110	6	56	17	-3,0	-5,5	X	7,1	-23,5	männlich	
166	97	-	38	23	212	117	-	48	37	-21,7	-17,1	-	-20,8	-37,8	weiblich	
2 336	1 362	80	470	162	2 728	1 540	91	495	248	-14,4	-11,6	-12,1	-5,1	-34,7	Zusammen	
1 324	689	65	299	79	1 494	736	68	303	128	-11,4	-6,4	-4,4	-1,3	-38,3	männlich	
1 012	673	15	171	83	1 234	804	23	192	120	-18,0	-16,3	-34,8	-10,9	-30,8	weiblich	
13	3	-	2	3	2	-	1	1	-	X	X	X	X	X	Ohne Angabe	
2 349	1 365	80	472	165	2 730	1 540	92	496	248	-14,0	-11,4	-13,0	-4,8	-33,5	Insgesamt	

¹ einschl. drei- und schweren vierradrigen Kraftfahrzeugen² einschl. Pedelecs³ einschl. Fußgänger/-innen mit Sport- und Spielgerät

13. Getötete und Verletzte im Straßenverkehr nach Altersgruppen

Im Alter von ... bis unter ... Jahren Geschlecht	Getötete			Schwerverletzte			Leichtverletzte			Verunglückte insgesamt		
	Apr.		Zu- bzw. Ab- nahme (-)	Apr.		Zu- bzw. Ab- nahme (-)	Apr.		Zu- bzw. Ab- nahme (-)	Apr.		Zu- bzw. Ab- nahme (-)
	2024	2023		2024	2023		2024	2023		2024	2023	
	Anzahl		um %	Anzahl		um %	Anzahl		um %	Anzahl		um %
unter 15	-	-	-	7	4	X	39	36	8,3	46	40	15,0
männlich	-	-	-	6	1	X	20	20	-	26	21	23,8
weiblich	-	-	-	1	3	X	19	16	18,8	20	19	5,3
15 - 18	-	1	X	4	10	X	27	29	-6,9	31	40	-22,5
männlich	-	-	-	-	7	X	15	18	-16,7	15	25	-40,0
weiblich	-	1	X	4	3	X	12	11	9,1	16	15	6,7
18 - 21	2	1	X	9	8	X	37	33	12,1	48	42	14,3
männlich	2	1	X	8	3	X	23	12	91,7	33	16	X
weiblich	-	-	-	1	5	X	14	21	-33,3	15	26	-42,3
21 - 25	-	-	-	4	13	X	29	40	-27,5	33	53	-37,7
männlich	-	-	-	3	10	X	13	19	-31,6	16	29	-44,8
weiblich	-	-	-	1	3	X	16	21	-23,8	17	24	-29,2
25 - 30	-	1	X	4	5	X	30	42	-28,6	34	48	-29,2
männlich	-	-	-	2	4	X	17	25	-32,0	19	29	-34,5
weiblich	-	1	X	2	1	X	13	17	-23,5	15	19	-21,1
30 - 35	2	1	X	7	9	X	36	47	-23,4	45	57	-21,1
männlich	2	1	X	5	7	X	22	23	-4,3	29	31	-6,5
weiblich	-	-	-	2	2	-	14	24	-41,7	16	26	-38,5
35 - 40	1	-	X	8	10	X	43	52	-17,3	52	62	-16,1
männlich	1	-	X	7	4	X	26	32	-18,8	34	36	-5,6
weiblich	-	-	-	1	6	X	17	20	-15,0	18	26	-30,8
40 - 45	1	-	X	7	9	X	29	42	-31,0	37	51	-27,5
männlich	1	-	X	5	8	X	17	25	-32,0	23	33	-30,3
weiblich	-	-	-	2	1	X	12	17	-29,4	14	18	-22,2
45 - 50	-	4	X	3	7	X	36	34	5,9	39	45	-13,3
männlich	-	4	X	3	3	-	21	18	16,7	24	25	-4,0
weiblich	-	-	-	-	4	X	15	16	-6,3	15	20	-25,0
50 - 55	-	2	X	7	5	X	34	49	-30,6	41	56	-26,8
männlich	-	2	X	6	1	X	19	22	-13,6	25	25	-
weiblich	-	-	-	1	4	X	15	27	-44,4	16	31	-48,4
55 - 60	-	1	X	7	8	X	46	40	15,0	53	49	8,2
männlich	-	1	X	5	6	X	22	19	15,8	27	26	3,8
weiblich	-	-	-	2	2	-	24	21	14,3	26	23	13,0
60 - 65	-	-	-	2	12	X	27	46	-41,3	29	58	-50,0
männlich	-	-	-	1	9	X	14	26	-46,2	15	35	-57,1
weiblich	-	-	-	1	3	X	13	20	-35,0	14	23	-39,1
65 - 70	-	-	-	8	9	X	25	21	19,0	33	30	10,0
männlich	-	-	-	5	7	X	10	12	-16,7	15	19	-21,1
weiblich	-	-	-	3	2	X	15	9	X	18	11	63,6
70 - 75	2	2	-	3	9	X	23	18	27,8	28	29	-3,4
männlich	2	2	-	2	5	X	8	10	X	12	17	-29,4
weiblich	-	-	-	1	4	X	15	8	X	16	12	33,3
75 und mehr	1	2	X	9	10	X	28	36	-22,2	38	48	-20,8
männlich	1	2	X	4	7	X	10	15	-33,3	15	24	-37,5
weiblich	-	-	-	5	3	X	18	21	-14,3	23	24	-4,2
Zusammen	9	15	X	89	128	-30,5	489	565	-13,5	587	708	-17,1
männlich	9	13	X	62	82	-24,4	257	296	-13,2	328	391	-16,1
weiblich	-	2	X	27	46	-41,3	232	269	-13,8	259	317	-18,3
Ohne Angabe	-	-	-	1	-	X	4	-	X	5	-	X
Insgesamt	9	15	X	90	128	-29,7	493	565	-12,7	592	708	-16,4

und Geschlecht im aktuellen Berichtsmonat und -zeitraum

Getötete			Schwerverletzte			Leichtverletzte			Verunglückte insgesamt			Im Alter von ... bis unter ... Jahren Geschlecht
Jan. - Apr.		Zu- bzw. Ab- nahme (-)	Jan. - Apr.		Zu- bzw. Ab- nahme (-)	Jan. - Apr.		Zu- bzw. Ab- nahme (-)	Jan. - Apr.		Zu- bzw. Ab- nahme (-)	
2024	2023		2024	2023		2024	2023		2024	2023		
Anzahl	um %	Anzahl	um %	Anzahl	um %	Anzahl	um %	Anzahl	um %			
-	1	X	27	28	-3,6	137	157	-12,7	164	186	-11,8	unter 15
-	1	X	20	13	53,8	69	78	-11,5	89	92	-3,3	männlich
-	-	-	7	15	X	68	79	-13,9	75	94	-20,2	weiblich
3	2	X	18	28	-35,7	90	98	-8,2	111	128	-13,3	15 - 18
3	-	X	10	20	-50,0	54	59	-8,5	67	79	-15,2	männlich
-	2	X	8	8	-	36	39	-7,7	44	49	-10,2	weiblich
3	2	X	30	29	3,4	125	150	-16,7	158	181	-12,7	18 - 21
3	2	X	24	17	41,2	77	70	10,0	104	89	16,9	männlich
-	-	-	6	12	X	48	80	-40,0	54	92	-41,3	weiblich
1	2	X	20	32	-37,5	141	173	-18,5	162	207	-21,7	21 - 25
1	1	-	11	21	-47,6	82	85	-3,5	94	107	-12,1	männlich
-	1	X	9	11	X	59	88	-33,0	68	100	-32,0	weiblich
-	2	X	23	31	-25,8	140	158	-11,4	163	191	-14,7	25 - 30
-	1	X	12	25	-52,0	76	92	-17,4	88	118	-25,4	männlich
-	1	X	11	6	X	64	66	-3,0	75	73	2,7	weiblich
3	3	-	25	30	-16,7	165	191	-13,6	193	224	-13,8	30 - 35
3	3	-	15	15	-	100	101	-1,0	118	119	-0,8	männlich
-	-	-	10	15	-33,3	65	90	-27,8	75	105	-28,6	weiblich
1	2	X	28	34	-17,6	170	198	-14,1	199	234	-15,0	35 - 40
1	2	X	16	19	-15,8	93	117	-20,5	110	138	-20,3	männlich
-	-	-	12	15	-20,0	77	81	-4,9	89	96	-7,3	weiblich
3	2	X	23	30	-23,3	141	157	-10,2	167	189	-11,6	40 - 45
3	1	X	17	20	-15,0	71	102	-30,4	91	123	-26,0	männlich
-	1	X	6	10	X	70	55	27,3	76	66	15,2	weiblich
3	4	X	22	31	-29,0	126	125	0,8	151	160	-5,6	45 - 50
1	4	X	16	20	-20,0	73	64	14,1	90	88	2,3	männlich
2	-	X	6	11	X	53	61	-13,1	61	72	-15,3	weiblich
2	4	X	26	28	-7,1	128	153	-16,3	156	185	-15,7	50 - 55
2	4	X	15	20	-25,0	69	74	-6,8	86	98	-12,2	männlich
-	-	-	11	8	X	59	79	-25,3	70	87	-19,5	weiblich
1	3	X	31	36	-13,9	156	174	-10,3	188	213	-11,7	55 - 60
1	3	X	20	20	-	84	97	-13,4	105	120	-12,5	männlich
-	-	-	11	16	-31,3	72	77	-6,5	83	93	-10,8	weiblich
3	2	X	18	40	-55,0	140	173	-19,1	161	215	-25,1	60 - 65
2	2	-	13	25	-48,0	70	93	-24,7	85	120	-29,2	männlich
1	-	X	5	15	X	70	80	-12,5	76	95	-20,0	weiblich
-	-	-	20	27	-25,9	93	95	-2,1	113	122	-7,4	65 - 70
-	-	-	14	19	-26,3	52	43	20,9	66	62	6,5	männlich
-	-	-	6	8	X	41	52	-21,2	47	60	-21,7	weiblich
3	4	X	20	23	-13,0	68	72	-5,6	91	99	-8,1	70 - 75
2	4	X	12	9	X	34	34	-	48	47	2,1	männlich
1	-	X	8	14	X	34	38	-10,5	43	52	-17,3	weiblich
4	5	X	42	43	-2,3	113	146	-22,6	159	194	-18,0	75 und mehr
2	3	X	26	24	8,3	55	67	-17,9	83	94	-11,7	männlich
2	2	-	16	19	-15,8	58	79	-26,6	76	100	-24,0	weiblich
30	38	-21,1	373	470	-20,6	1 933	2 220	-12,9	2 336	2 728	-14,4	Zusammen
24	31	-22,6	241	287	-16,0	1 059	1 176	-9,9	1 324	1 494	-11,4	männlich
6	7	X	132	183	-27,9	874	1 044	-16,3	1 012	1 234	-18,0	weiblich
-	-	-	1	-	X	12	2	X	13	2	X	Ohne Angabe
30	38	-21,1	374	470	-20,4	1 945	2 222	-12,5	2 349	2 730	-14,0	Insgesamt

14. An Straßenverkehrsunfällen beteiligte Fahrzeugführerinnen und Fahrzeugführer und Fußgängerinnen und Fußgänger nach Art der Verkehrsbeteiligung im aktuellen Berichtsmonat und -zeitraum

Art der Verkehrsbeteiligung	Unfälle mit											
	Personen-schaden	schwerwiegend. Sachsch. (i. e. S.) ¹	Personen-schaden	schwerwiegend. Sachsch. (i. e. S.) ¹	Personen-schaden	schwerwiegend. Sachsch. (i. e. S.) ¹	Personen-schaden	schwerwiegend. Sachsch. (i. e. S.) ¹	Personen-schaden	schwerwiegend. Sachsch. (i. e. S.) ¹	Personen-schaden	schwerwiegend. Sachsch. (i. e. S.) ¹
	April				Zu- bzw. Abnahme (-)		Januar - April				Zu- bzw. Abnahme (-)	
	2024		2023				2024		2023			
Ortslage	Anzahl				um %		Anzahl				um %	
Fahrer/-innen von												
Krafträdern mit Versicherungskennz. ²												
innerorts	15	1	18	-	-16,7	X	55	5	66	3	-16,7	X
außerorts	13	1	14	-	-7,1	X	47	5	51	2	-7,8	X
Elektrokleinstfahrzeug.	2	-	4	-	X	-	8	-	15	1	X	X
innerorts	15	-	4	-	X	-	39	1	26	1	50,0	-
außerorts	15	-	4	-	X	-	37	1	24	1	54,2	-
Krafträdern mit amtl. Kennzeichen ³	-	-	-	-	-	-	2	-	2	-	-	-
innerorts	39	5	48	-	-18,8	X	82	12	91	-	-9,9	X
außerorts	19	-	27	-	-29,6	-	44	5	55	-	-20,0	X
Personenkraftwagen	20	5	21	-	-4,8	X	38	7	36	-	5,6	X
innerorts	481	265	611	139	-21,3	90,6	2 071	1 142	2 444	474	-15,3	X
außerorts	299	153	382	99	-21,7	54,5	1 273	696	1 531	291	-16,9	X
darunter	182	112	229	40	-20,5	X	798	446	913	183	-12,6	X
18 - unter 25 Jahre	53	36	77	16	-31,2	X	253	149	326	63	-22,4	X
innerorts	32	20	41	9	-22,0	X	138	84	180	36	-23,3	X
außerorts	21	16	36	7	-41,7	X	115	65	146	27	-21,2	X
Wohnmobilen	2	1	-	1	X	-	4	2	2	1	X	X
innerorts	-	-	-	-	-	-	1	1	-	-	X	X
außerorts	2	1	-	1	X	-	3	1	2	1	X	-
Bussen	12	-	7	2	X	X	38	3	30	3	26,7	-
innerorts	9	-	6	2	X	X	29	2	24	3	20,8	X
außerorts	3	-	1	-	X	-	9	1	6	-	X	X
Güterkraftfahrzeugen	59	33	83	17	-28,9	94,1	268	164	312	66	-14,1	X
innerorts	27	14	32	7	-15,6	X	108	58	114	19	-5,3	X
außerorts	32	19	51	10	-37,3	90,0	160	106	198	47	-19,2	X
Landwirtschaftliche Zugmaschinen	1	1	8	-	X	X	9	4	20	2	X	X
innerorts	1	1	1	-	-	X	4	1	7	2	X	X
außerorts	-	-	7	-	X	-	5	3	13	-	X	X
übrigen Kraftfahrzeugen	4	-	5	-	X	-	11	2	19	1	-42,1	X
innerorts	3	-	5	-	X	-	8	2	16	1	X	X
außerorts	1	-	-	-	X	-	3	-	3	-	-	-
Kraftfahrzeugen zusammen	628	306	784	159	-19,9	92,5	2 577	1 335	3 010	551	-14,4	X
innerorts	386	169	471	108	-18,0	56,5	1 551	771	1 822	319	-14,9	X
außerorts	242	137	313	51	-22,7	X	1 026	564	1 188	232	-13,6	X

¹ schwerwiegender Unfall mit Sachschaden (im engeren Sinne)⁴ einschl. Pedelecs² einschl. S-Pedelecs und drei- und leichten vierradrigen Kfz⁵ einschl. Fußgänger/-innen mit Sport- und Spielgerät³ einschl. drei- und schweren vierradrigen Kfz

Noch: 14. An Straßenverkehrsunfällen beteiligte Fahrzeugführerinnen und Fahrzeugführer und Fußgängerinnen und Fußgänger nach Art der Verkehrsbeteiligung im aktuellen Berichtsmontat und -zeitraum

Art der Verkehrsbeteiligung	Unfälle mit												
	Personen-schaden	schwerwiegend. Sachsch. (i. e. S.) ¹	Personen-schaden	schwerwiegend. Sachsch. (i. e. S.) ¹	Personen-schaden	schwerwiegend. Sachsch. (i. e. S.) ¹	Personen-schaden	schwerwiegend. Sachsch. (i. e. S.) ¹	Personen-schaden	schwerwiegend. Sachsch. (i. e. S.) ¹	Personen-schaden	schwerwiegend. Sachsch. (i. e. S.) ¹	
	Ortslage				Zu- bzw. Abnahme (-)		Januar - April				Zu- bzw. Abnahme (-)		
	April		Zu- bzw. Abnahme (-)		Januar - April		Zu- bzw. Abnahme (-)						
2024		2023		2024		2023		2024		2023		2024	
Anzahl		um %		Anzahl		um %		Anzahl		um %		Anzahl	
darunter flüchtig	20	20	43	11	-53,5	81,8	95	100	159	49	-40,3	X	
innerorts	14	11	33	5	-57,6	X	71	46	124	25	-42,7		84,0
außerorts	6	9	10	6	X	X	24	54	35	24	-31,4		X
Fahrer/-innen von													
Fahrrädern ⁴	146	-	153	-	-4,6	-	490	-	535	-	-8,4	-	-
innerorts	137	-	141	-	-2,8	-	457	-	503	-	-9,1	-	-
außerorts	9	-	12	-	X	-	33	-	32	-	3,1	-	-
darunter													
unter 15 Jahren	15	-	10	-	50,0	-	42	-	33	-	27,3	-	-
innerorts	14	-	10	-	40,0	-	40	-	33	-	21,2	-	-
außerorts	1	-	-	-	X	-	2	-	-	-	X	-	-
anderen Fahrzeugen	17	3	16	2	6,3	X	53	23	68	6	-22,1	X	
innerorts	12	3	12	1	-	X	42	15	55	3	-23,6	X	
außerorts	5	-	4	1	X	X	11	8	13	3	-15,4	X	
Fußgänger/-innen ⁵	36	-	56	-	-35,7	-	178	1	254	-	-29,9	X	
innerorts	35	-	51	-	-31,4	-	162	-	244	-	-33,6	-	-
außerorts	1	-	5	-	X	-	16	1	10	-	60,0	X	
darunter													
unter 15 Jahren	7	-	8	-	X	-	31	-	60	-	-48,3	-	-
innerorts	7	-	8	-	X	-	30	-	60	-	-50,0	-	-
außerorts	-	-	-	-	-	-	1	-	-	-	X	-	-
65 Jahre und mehr	7	-	15	-	X	-	37	-	54	-	-31,5	-	-
innerorts	7	-	14	-	X	-	37	-	53	-	-30,2	-	-
außerorts	-	-	1	-	X	-	-	-	1	-	X	-	-
Andere Personen	1	-	-	-	X	-	11	-	3	-	X	-	-
innerorts	1	-	-	-	X	-	4	-	3	-	X	-	-
außerorts	-	-	-	-	-	-	7	-	-	-	X	-	-
Insgesamt	828	309	1 009	161	-17,9	91,9	3 309	1 359	3 870	557	-14,5	X	
innerorts	571	172	675	109	-15,4	57,8	2 216	786	2 627	322	-15,6	X	
außerorts	257	137	334	52	-23,1	X	1 093	573	1 243	235	-12,1	X	
darunter													
unter 15 Jahren	23	-	18	1	27,8	X	75	-	94	2	-20,2	X	
innerorts	22	-	18	1	22,2	X	72	-	94	2	-23,4	X	
außerorts	1	-	-	-	X	-	3	-	-	-	X	-	-
65 Jahre und mehr	136	37	166	28	-18,1	32,1	532	198	617	79	-13,8	X	
innerorts	110	27	129	20	-14,7	35,0	406	157	487	51	-16,6	X	
außerorts	26	10	37	8	-29,7	X	126	41	130	28	-3,1		46,4

¹ schwerwiegender Unfall mit Sachschaden (im engeren Sinne)

² einschl. S-Pedelecs und drei- und leichten vierradrigen Kfz

³ einschl. drei- und schweren vierradrigen Kfz

⁴ einschl. Pedelecs

⁵ einschl. Fußgänger/-innen mit Sport- und Spielgerät

15. An Straßenverkehrsunfällen mit Personenschaden beteiligte Fahrzeugführerinnen und Fahrzeugführer und Fußgängerinnen und

Im Alter von ... bis unter ... Jahren	Ins-gesamt	Darunter				Ins-gesamt	Darunter				Zu- bzw. Abnahme (-)				
		Fahrer/-innen von					Fahrer/-innen von				Ins-gesamt	Fahrer/-innen von			
		Per-sonen-kraft-wagen	Kraft-rädern mit amtl. Kennz. ¹	Fahr-rädern ²	Fuß-gänger/-innen ³		Per-sonen-kraft-wagen	Kraft-rädern mit amtl. Kennz. ¹	Fahr-rädern ²	Fuß-gänger/-innen ³		Per-sonen-kraft-wagen	Kraft-rädern mit amtl. Kennz. ¹	Fahr-rädern ²	Fuß-gänger/-innen ³
Geschlecht	Anzahl					Veränderung gegenüber Vorjahr					um %				
	unter 15	23	-	-	15	7	18	-	-	10	8	27,8	-	-	50,0
männlich	18	-	-	13	4	10	-	-	6	4	80,0	-	-	X	-
weiblich	5	-	-	2	3	8	-	-	4	4	X	-	-	X	X
15 - 18	23	-	8	4	1	30	-	9	10	1	-23,3	-	X	X	-
männlich	17	-	5	3	1	23	-	7	10	-	-26,1	-	X	X	X
weiblich	6	-	3	1	-	7	-	2	-	1	X	-	X	X	X
18 - 21	53	34	5	6	4	50	34	5	6	2	6,0	-	-	-	X
männlich	37	21	5	6	1	28	21	2	3	-	32,1	-	X	X	X
weiblich	16	13	-	-	3	22	13	3	3	2	-27,3	-	X	X	X
21 - 25	39	19	1	9	5	64	43	5	8	2	-39,1	-55,8	X	X	X
männlich	27	16	1	4	2	41	24	4	7	-	-34,1	-33,3	X	X	X
weiblich	12	3	-	5	3	23	19	1	1	2	-47,8	X	X	X	X
25 - 35	105	64	7	20	4	147	94	7	22	4	-28,6	-31,9	-	-9,1	-
männlich	68	36	6	16	2	91	54	6	14	1	-25,3	-33,3	-	14,3	X
weiblich	37	28	1	4	2	56	40	1	8	3	-33,9	-30,0	-	X	X
35 - 45	154	94	8	24	1	174	115	5	20	6	-11,5	-18,3	X	20,0	X
männlich	109	60	8	16	-	106	54	5	18	5	2,8	11,1	X	-11,1	X
weiblich	45	34	-	8	1	68	61	-	2	1	-33,8	-44,3	-	X	-
45 - 55	117	78	4	15	3	161	108	7	11	9	-27,3	-27,8	X	36,4	X
männlich	81	49	4	12	1	96	54	7	5	4	-15,6	-9,3	X	X	X
weiblich	36	29	-	3	2	65	54	-	6	5	-44,6	-46,3	-	X	X
55 - 65	145	91	6	19	1	169	97	6	32	8	-14,2	-6,2	-	-40,6	X
männlich	85	49	5	7	-	109	59	5	16	5	-22,0	-16,9	-	X	X
weiblich	60	42	1	12	1	60	38	1	16	3	-	10,5	-	-25,0	X
65 und mehr	136	88	-	31	7	166	110	4	30	15	-18,1	-20,0	X	3,3	X
männlich	80	54	-	16	2	115	81	4	19	5	-30,4	-33,3	X	-15,8	X
weiblich	56	34	-	15	5	51	29	-	11	10	9,8	17,2	-	36,4	X
Zusammen	795	468	39	143	33	979	601	48	149	55	-18,8	-22,1	-18,8	-4,0	-40,0
männlich	522	285	34	93	13	619	347	40	98	24	-15,7	-17,9	-15,0	-5,1	-45,8
weiblich	273	183	5	50	20	360	254	8	51	31	-24,2	-28,0	X	-2,0	-35,5
Ohne Angabe	33	13	-	3	3	30	10	-	4	1	10,0	30,0	-	X	X
Insgesamt	828	481	39	146	36	1 009	611	48	153	56	-17,9	-21,3	-18,8	-4,6	-35,7

¹ einschl. drei- und schweren vierradrigen Kraftfahrzeugen² einschl. Pedelecs³ einschl. Fußgänger/-innen mit Sport- und Spielgerät

Fußgänger nach Art der Verkehrsbeteiligung, Altersgruppen und Geschlecht im aktuellen Berichtsmonat und- zeitraum

Ins- gesamt	Darunter				Ins- gesamt	Darunter				Zu- bzw. Abnahme (-)				Im Alter von ... bis unter ... Jahren	Geschlecht
	Fahrer/-innen von			Fuß- gänger/ -innen ³		Fahrer/-innen von			Fuß- gänger/ -innen ³	Fahrer/-innen von			Fuß- gänger/ -innen ³		
	Per- sonen- kraft- wagen	Kraft- rädern mit amtl. Kennz. ¹	Fahr- rädern ²			Per- sonen- kraft- wagen	Kraft- rädern mit amtl. Kennz. ¹	Fahr- rädern ²		Per- sonen- kraft- wagen	Kraft- rädern mit amtl. Kennz. ¹	Fahr- rädern ²			
Januar - April 2024					Januar - April 2023					Veränderung gegenüber Vorjahr					
Anzahl					Anzahl					um %					
75	-	-	42	31	94	-	-	33	60	-20,2	-	-	27,3	-48,3	unter 15
52	-	-	32	18	54	-	-	18	36	-3,7	-	-	77,8	-50,0	männlich
23	-	-	10	13	40	-	-	15	24	-42,5	-	-	-33,3	-45,8	weiblich
80	-	20	19	6	99	-	26	27	6	-19,2	-	-23,1	-29,6	-	15 - 18
60	-	13	14	4	71	-	19	25	3	-15,5	-	-31,6	-44,0	X	männlich
20	-	7	5	2	28	-	7	2	3	-28,6	-	-	X	X	weiblich
178	125	7	20	10	198	140	13	26	8	-10,1	-10,7	X	-23,1	X	18 - 21
123	83	6	16	3	114	77	8	18	3	7,9	7,8	X	-11,1	-	männlich
55	42	1	4	7	84	63	5	8	5	-34,5	-33,3	X	X	X	weiblich
196	128	6	32	9	257	186	8	29	9	-23,7	-31,2	X	10,3	-	21 - 25
126	81	5	19	5	158	112	7	14	4	-20,3	-27,7	X	35,7	X	männlich
70	47	1	13	4	99	74	1	15	5	-29,3	-36,5	-	-13,3	X	weiblich
466	305	14	61	22	597	397	11	83	22	-21,9	-23,2	27,3	-26,5	-	25 - 35
293	172	12	44	11	383	233	9	57	9	-23,5	-26,2	X	-22,8	X	männlich
173	133	2	17	11	214	164	2	26	13	-19,2	-18,9	-	-34,6	-15,4	weiblich
603	396	14	79	21	639	430	8	77	33	-5,6	-7,9	X	2,6	-36,4	35 - 45
391	230	13	50	10	402	233	8	55	24	-2,7	-1,3	X	-9,1	-58,3	männlich
212	166	1	29	11	237	197	-	22	9	-10,5	-15,7	X	31,8	X	weiblich
488	316	8	51	20	583	395	9	46	29	-16,3	-20,0	X	10,9	-31,0	45 - 55
321	183	8	33	13	376	218	9	28	18	-14,6	-16,1	X	17,9	-27,8	männlich
167	133	-	18	7	207	177	-	18	11	-19,3	-24,9	-	-	X	weiblich
580	384	9	75	16	675	432	7	95	30	-14,1	-11,1	X	-21,1	-46,7	55 - 65
374	232	8	38	8	429	252	6	51	16	-12,8	-7,9	X	-25,5	X	männlich
206	152	1	37	8	246	180	1	44	14	-16,3	-15,6	-	-15,9	X	weiblich
532	366	3	98	37	617	420	7	105	54	-13,8	-12,9	X	-6,7	-31,5	65 und mehr
365	264	3	60	13	375	269	7	57	17	-2,7	-1,9	X	5,3	-23,5	männlich
167	102	-	38	24	242	151	-	48	37	-31,0	-32,5	-	-20,8	-35,1	weiblich
3 198	2 020	81	477	172	3 759	2 400	89	521	251	-14,9	-15,8	-9,0	-8,4	-31,5	Zusammen
2 105	1 245	68	306	85	2 362	1 394	73	323	130	-10,9	-10,7	-6,8	-5,3	-34,6	männlich
1 093	775	13	171	87	1 397	1 006	16	198	121	-21,8	-23,0	-18,8	-13,6	-28,1	weiblich
111	51	1	13	6	111	44	2	14	3	-	15,9	X	-7,1	X	Ohne Angabe
3 309	2 071	82	490	178	3 870	2 444	91	535	254	-14,5	-15,3	-9,9	-8,4	-29,9	Insgesamt

¹ einschl. drei- und schweren vierradrigen Kraftfahrzeugen² einschl. Pedelecs³ einschl. Fußgänger/-innen mit Sport- und Spielgerät

16. An Straßenverkehrsunfällen beteiligte Fahrzeugführerinnen und Fahrzeugführer und Fußgängerinnen und Fußgänger als Hauptverursacherinnen und Hauptverursacher nach Art der Verkehrsbeteiligung
16.1 An Straßenverkehrsunfällen beteiligte Fahrzeugführerinnen und Fahrzeugführer und Fußgängerinnen und Fußgänger als Hauptverursacherinnen und Hauptverursacher nach Art der Verkehrsbeteiligung im aktuellen Berichtsmontat

Art der Verkehrsbeteiligung	Unfälle mit Personenschaden	Verunglückte			Schwerw. Unfälle mit Sachschaden (i. e. S.)	Unfälle mit Personenschaden	Verunglückte			Schwerw. Unfälle mit Sachschaden (i. e. S.)
		Getötete	Schwer-	Leicht-			Getötete	Schwer-	Leicht-	
Ortslage	April 2024				April 2023					
Anzahl										
Fahrer/-innen von										
Krafträdern mit Versicherungskennzeichen ¹	10	-	1	10	-	9	-	1	9	-
innerorts	8	-	1	7	-	7	-	1	7	-
außerorts	2	-	-	3	-	2	-	-	2	-
Elektrokleinstfahrzeugen	12	-	3	10	-	2	-	-	2	-
innerorts	12	-	3	10	-	2	-	-	2	-
außerorts	-	-	-	-	-	-	-	-	-	-
Krafträdern mit amtl. Kennzeichen ²	26	-	7	24	2	32	2	15	21	-
innerorts	10	-	-	13	-	15	-	7	9	-
außerorts	16	-	7	11	2	17	2	8	12	-
Personenkraftwagen	278	5	54	322	143	358	8	86	397	78
innerorts	174	1	19	189	83	226	2	32	245	52
außerorts	104	4	35	133	60	132	6	54	152	26
darunter										
18 bis unter 25 Jahre	35	1	14	38	22	43	2	12	43	12
innerorts	19	-	4	21	11	20	-	1	25	7
außerorts	16	1	10	17	11	23	2	11	18	5
Wohnmobilen	1	-	-	2	-	-	-	-	-	1
innerorts	-	-	-	-	-	-	-	-	-	-
außerorts	1	-	-	2	-	-	-	-	-	1
Bussen	7	-	-	10	-	1	-	-	1	-
innerorts	6	-	-	9	-	1	-	-	1	-
außerorts	1	-	-	1	-	-	-	-	-	-
Güterkraftfahrzeugen	36	2	5	36	19	38	3	4	43	4
innerorts	20	1	2	17	8	18	-	1	21	-
außerorts	16	1	3	19	11	20	3	3	22	4
Landwirtschaftlichen Zugmaschinen	1	-	1	-	-	6	-	2	6	-
innerorts	1	-	1	-	-	-	-	-	-	-
außerorts	-	-	-	-	-	6	-	2	6	-
Übrigen Kraftfahrzeugen	2	-	-	3	-	3	-	-	4	-
innerorts	1	-	-	1	-	3	-	-	4	-
außerorts	1	-	-	2	-	-	-	-	-	-
Kraftfahrzeugen zusammen	373	7	71	417	164	449	13	108	483	83
innerorts	232	2	26	246	91	272	2	41	289	52
außerorts	141	5	45	171	73	177	11	67	194	31

¹ einschl. S-Pedelecs- und drei- und leichten vierrädrigen Kfz

² einschl. drei- und schweren vierrädrigen Kfz

³ einschl. Pedelecs

⁴ einschl. Fußgänger/-innen mit Sport- und Spielgerät

Noch : 16.1 An Straßenverkehrsunfällen beteiligte Fahrzeugführerinnen und Fahrzeugführer und Fußgängerinnen und Fußgänger als Hauptverursacherinnen und Hauptverursacher nach Art der Verkehrsbeteiligung im aktuellen Berichtsmonat

Art der Verkehrsbeteiligung	Unfälle mit Personenschaden	Verunglückte			Schwerw. Unfälle mit Sachschaden (i. e. S.)	Unfälle mit Personenschaden	Verunglückte			Schwerw. Unfälle mit Sachschaden (i. e. S.)
		Getötete	Schwer-	Leicht-			Getötete	Schwer-	Leicht-	
Ortslage	April 2024				April 2023					
Anzahl										
Fahrer/-innen von										
Fahrrädern ³	61	1	12	55	-	69	2	14	59	-
innerorts	57	1	9	53	-	62	1	11	55	-
außerorts	4	-	3	2	-	7	1	3	4	-
darunter										
unter 15 Jahren	7	-	-	8	-	3	-	-	3	-
innerorts	7	-	-	8	-	3	-	-	3	-
außerorts	-	-	-	-	-	-	-	-	-	-
anderen Fahrzeugen	11	1	4	8	3	12	-	2	13	1
innerorts	8	-	2	7	3	8	-	1	8	-
außerorts	3	1	2	1	-	4	-	1	5	1
Fußgänger/-innen ⁴	13	-	3	11	-	13	-	4	10	-
innerorts	13	-	3	11	-	11	-	3	9	-
außerorts	-	-	-	-	-	2	-	1	1	-
darunter										
unter 15 Jahren	5	-	3	3	-	4	-	1	3	-
innerorts	5	-	3	3	-	4	-	1	3	-
außerorts	-	-	-	-	-	-	-	-	-	-
65 Jahre und mehr	3	-	-	3	-	1	-	-	1	-
innerorts	3	-	-	3	-	1	-	-	1	-
außerorts	-	-	-	-	-	-	-	-	-	-
Andere Personen	1	-	-	2	-	-	-	-	-	-
innerorts	1	-	-	2	-	-	-	-	-	-
außerorts	-	-	-	-	-	-	-	-	-	-
Insgesamt	459	9	90	493	167	543	15	128	565	84
innerorts	311	3	40	319	94	353	3	56	361	52
außerorts	148	6	50	174	73	190	12	72	204	32
darunter										
unter 15 Jahren	13	-	3	12	-	7	-	1	6	1
innerorts	13	-	3	12	-	7	-	1	6	1
außerorts	-	-	-	-	-	-	-	-	-	-
65 Jahre und mehr	87	3	14	85	23	101	3	28	102	17
innerorts	71	2	13	65	17	76	2	16	76	13
außerorts	16	1	1	20	6	25	1	12	26	4

¹ einschl. S-Pedelecs- und drei- und leichten vierrädrigen Kfz

² einschl. drei- und schweren vierrädrigen Kfz

³ einschl. Pedelecs

⁴ einschl. Fußgänger/-innen mit Sport- und Spielgerät

16.2 An Straßenverkehrsunfällen beteiligte Fahrzeugführerinnen und Fahrzeugführer und Fußgängerinnen und Fußgänger als Hauptverursacherinnen und Hauptverursacher nach Art der Verkehrsbeteiligung im aktuellen Berichtszeitraum

Art der Verkehrsbeteiligung	Unfälle mit Personenschaden	Verunglückte			Schwerw. Unfälle mit Sachschaden (i. e. S.)	Unfälle mit Personenschaden	Verunglückte			Schwerw. Unfälle mit Sachschaden (i. e. S.)
		Getötete	Schwer-	Leicht-			Getötete	Schwer-	Leicht-	
Ortslage	Januar - April 2024				Januar - April 2023					
Anzahl										
Fahrer/-innen von										
Krafträdern mit Versicherungskennzeichen ¹	32	-	5	29	1	38	-	6	35	3
innerorts	25	-	2	23	1	29	-	4	28	2
außerorts	7	-	3	6	-	9	-	2	7	1
Elektrokleinstfahrzeugen	27	-	5	24	1	12	-	4	9	1
innerorts	25	-	4	23	1	10	-	2	9	1
außerorts	2	-	1	1	-	2	-	2	-	-
Krafträdern mit amtl. Kennzeichen ²	62	-	24	46	6	60	3	27	38	-
innerorts	31	-	8	29	2	33	1	15	19	-
außerorts	31	-	16	17	4	27	2	12	19	-
Personenkraftwagen	1 217	20	243	1 407	633	1 448	23	314	1 600	267
innerorts	741	2	83	829	365	916	6	126	999	159
außerorts	476	18	160	578	268	532	17	188	601	108
darunter										
18 bis unter 25 Jahre	178	5	46	228	103	207	5	47	226	45
innerorts	91	-	10	116	50	101	1	17	114	27
außerorts	87	5	36	112	53	106	4	30	112	18
Wohnmobilen	2	-	1	2	1	1	-	-	1	1
innerorts	1	-	1	-	1	-	-	-	-	-
außerorts	1	-	-	2	-	1	-	-	1	1
Bussen	20	-	3	24	-	16	-	17	55	-
innerorts	16	-	2	19	-	12	-	3	15	-
außerorts	4	-	1	5	-	4	-	14	40	-
Güterkraftfahrzeugen	140	4	22	155	95	167	7	31	183	34
innerorts	66	2	5	74	37	73	1	6	91	4
außerorts	74	2	17	81	58	94	6	25	92	30
Landwirtschaftlichen Zugmaschinen	4	-	2	2	1	14	-	6	11	-
innerorts	3	-	2	1	-	4	-	3	2	-
außerorts	1	-	-	1	1	10	-	3	9	-
Übrigen Kraftfahrzeugen	5	-	-	11	1	11	-	1	12	-
innerorts	2	-	-	2	1	9	-	1	9	-
außerorts	3	-	-	9	-	2	-	-	3	-
Kraftfahrzeugen zusammen	1 509	24	305	1 700	739	1 767	33	406	1 944	306
innerorts	910	4	107	1 000	408	1 086	8	160	1 172	166
außerorts	599	20	198	700	331	681	25	246	772	140

¹ einschl. S-Pedelecs- und drei- und leichten vierrädrigen Kfz

² einschl. drei- und schweren vierrädrigen Kfz

³ einschl. Pedelecs

⁴ einschl. Fußgänger/-innen mit Sport- und Spielgerät

Noch : 16.2 An Straßenverkehrsunfällen beteiligte Fahrzeugführerinnen und Fahrzeugführer und Fußgängerinnen und Fußgänger als Hauptverursacherinnen und Hauptverursacher nach Art der Verkehrsbeteiligung im aktuellen Berichtszeitraum

Art der Verkehrsbeteiligung	Unfälle mit Personenschaden	Verunglückte			Schwerw. Unfälle mit Sachschaden (i. e. S.)	Unfälle mit Personenschaden	Verunglückte			Schwerw. Unfälle mit Sachschaden (i. e. S.)
		Getötete	Schwer-	Leicht-			Getötete	Schwer-	Leicht-	
Ortslage	Januar - April 2024				Januar - April 2023					
Anzahl										
Fahrer/-innen von										
Fahrrädern ³	220	4	49	181	-	223	2	41	194	-
innerorts	202	3	42	169	-	210	1	36	186	-
außerorts	18	1	7	12	-	13	1	5	8	-
darunter										
unter 15 Jahren	25	-	5	21	-	12	-	-	13	-
innerorts	24	-	5	20	-	12	-	-	13	-
außerorts	1	-	-	1	-	-	-	-	-	-
anderen Fahrzeugen	28	1	7	23	15	37	-	5	41	3
innerorts	21	-	3	19	8	26	-	3	26	-
außerorts	7	1	4	4	7	11	-	2	15	3
Fußgänger/-innen ⁴	48	1	13	38	1	55	3	18	42	-
innerorts	44	-	11	36	-	52	2	17	41	-
außerorts	4	1	2	2	1	3	1	1	1	-
darunter										
unter 15 Jahren	13	-	5	9	-	24	-	8	17	-
innerorts	12	-	4	9	-	24	-	8	17	-
außerorts	1	-	1	-	-	-	-	-	-	-
65 Jahre und mehr	8	-	3	5	-	6	1	2	5	-
innerorts	8	-	3	5	-	6	1	2	5	-
außerorts	-	-	-	-	-	-	-	-	-	-
Andere Personen	2	-	-	3	-	1	-	-	1	-
innerorts	1	-	-	2	-	1	-	-	1	-
außerorts	1	-	-	1	-	-	-	-	-	-
Insgesamt	1 807	30	374	1 945	755	2 083	38	470	2 222	309
innerorts	1 178	7	163	1 226	416	1 375	11	216	1 426	166
außerorts	629	23	211	719	339	708	27	254	796	143
darunter										
unter 15 Jahren	39	-	10	31	-	37	-	8	31	2
innerorts	37	-	9	30	-	37	-	8	31	2
außerorts	2	-	1	1	-	-	-	-	-	-
65 Jahre und mehr	317	6	74	311	117	372	9	93	399	38
innerorts	240	2	49	228	89	285	4	54	293	26
außerorts	77	4	25	83	28	87	5	39	106	12

¹ einschl. S-Pedelecs- und drei- und leichten vierrädrigen Kfz

² einschl. drei- und schweren vierrädrigen Kfz

³ einschl. Pedelecs

⁴ einschl. Fußgänger/-innen mit Sport- und Spielgerät

17. Ursachen von Straßenverkehrsunfällen mit Personenschaden

Ursache	Ins- gesamt	Darunter			Ins- gesamt	Darunter			Zu- bzw. Abnahme (-)			
		Per- sonen- kraft- wagen	Kraft- rädern mit amtl. Kennz. ¹	Fahr- rädern ²		Per- sonen- kraft- wagen	Kraft- rädern mit amtl. Kennz. ¹	Fahr- rädern ²	Ins- gesamt	Per- sonen- kraft- wagen	Kraft- rädern mit amtl. Kennz. ¹	Fahr- rädern ²
	April 2024				April 2023				Veränderung gegenüber Vorjahr			
Anzahl									um %			
Insgesamt	567	350	34	85	638	418	33	100	-11,1	-16,3	3,0	-15,0
Verkehrstüchtigkeit	49	29	-	8	50	30	-	14	-2,0	-3,3	-	X
darunter												
Alkoholeinfluss	28	14	-	.	33	16	-	13	-15,2	-12,5	-	X
Einfluss anderer berauschender Mittel (z. B. Drogen, Rauschgift)	4	3	-	.	7	6	-	-	X	X	-	X
Ablenkung	8	5	-	3	8	5	-	1	-	-	-	X
Straßenbenutzung	32	9	-	18	51	22	2	23	-37,3	X	X	-21,7
Geschwindigkeit	99	59	16	10	92	57	17	7	7,6	3,5	-5,9	X
Abstand	70	48	7	4	94	65	6	5	-25,5	-26,2	X	X
Überholen	27	18	2	3	18	13	1	2	50,0	38,5	X	X
Vorbeifahren	-	-	-	-	4	3	-	-	X	X	-	-
Nebeneinanderfahren	18	13	-	-	13	7	1	-	38,5	X	X	-
Vorfahrt, Vorrang	77	61	-	5	124	102	2	8	-37,9	-40,2	X	X
Abbiegen, Wenden, Rück- wärtsfahren, Ein- und Anfahren	74	54	1	5	73	54	-	9	1,4	-	X	X
Falsches Verhalten gegenüber Fußgängern	16	11	-	2	34	25	-	6	-52,9	-56,0	-	X
darunter												
an Überwegen, Furten	2	2	-	-	3	2	-	-	X	-	-	-
Ruhender Verkehr, Verkehrssicherung	2	2	-	-	6	6	-	-	X	X	-	-
Nichtbeachten der Be- leuchtungsvorschriften	-	-	-	-	-	-	-	-	-	-	-	-
Ladung, Besetzung	-	-	-	-	2	-	-	1	X	-	-	X
Andere Fehler beim Fahrzeugführer	95	41	8	27	69	29	4	24	37,7	41,4	X	12,5

¹ einschl. drei- und schweren vierrädrigen Kraftfahrzeugen² einschl. Pedelegs

- Fehlverhalten der Fahrzeugführerinnen und Fahrzeugführer im aktuellen Berichtsmonat und -zeitraum

Ins- gesamt	Darunter			Ins- gesamt	Darunter			Zu- bzw. Abnahme (-)				Ursache
	Per- sonen- kraft- wagen	Kraft- rädern mit amtl. Kennz. ¹	Fahr- rädern ²		Per- sonen- kraft- wagen	Kraft- rädern mit amtl. Kennz. ¹	Fahr- rädern ²	Ins- gesamt	Per- sonen- kraft- wagen	Kraft- rädern mit amtl. Kennz. ¹	Fahr- rädern ²	
Januar - April 2024				Januar - April 2023				Veränderung gegenüber Vorjahr				
Anzahl				Anzahl				um %				
2 208	1 511	79	287	2 533	1 748	67	345	-12,8	-13,6	17,9	-16,8	Insgesamt
179	113	3	28	207	128	3	45	-13,5	-11,7	-	-37,8	Verkehrstüchtigkeit
93	54	.	24	117	66	.	34	-20,5	-18,2	-	-29,4	darunter Alkoholeinfluss
19	12	.	.	28	18	.	3	-32,1	-33,3	-	X	Einfluss anderer berauschender Mittel (z. B. Drogen, Rauschgift)
27	22	-	5	31	23	1	1	- 13	- 4	X	X	Ablenkung
130	55	2	51	200	88	2	82	-35,0	-37,5	-	-37,8	Straßenbenutzung
394	282	35	32	389	274	29	26	1,3	2,9	20,7	23,1	Geschwindigkeit
305	239	13	11	338	269	12	9	-9,8	-11,2	8,3	X	Abstand
74	50	4	5	99	75	1	8	-25,3	-33,3	X	X	Überholen
3	1	-	-	8	6	-	-	X	X	-	-	Vorbeifahren
44	28	-	1	39	23	1	1	12,8	21,7	X	-	Nebeneinanderfahren
326	255	2	27	413	338	5	29	-21,1	-24,6	X	-6,9	Vorrang, Vorfahrt
300	227	3	29	328	253	-	34	-8,5	-10,3	X	-14,7	Abbiegen, Wenden, Rück- wärtsfahren, Ein- und Anfahren
99	76	1	10	138	110	1	14	-28,3	-30,9	-	-28,6	Falsches Verhalten gegenüber Fußgängern
18	13	-	2	20	17	-	1	-10,0	-23,5	-	X	darunter an Überwegen, Furten
18	14	-	-	14	12	-	-	28,6	16,7	-	-	Ruhender Verkehr Verkehrssicherung
-	-	-	-	1	-	-	-	X	-	-	-	Nichtbeachten der Be- leuchtungsvorschriften
3	-	-	1	7	1	-	2	X	X	-	X	Ladung, Besetzung
306	149	16	87	321	148	12	94	-4,7	0,7	33,3	-7,4	Andere Fehler beim Fahrzeugführer

¹ einschl. drei- und schweren vierradrigen Kraftfahrzeugen² einschl. Pedelecs

18. Straßenverkehrsunfälle und Verunglückte nach Unfallursachen

Ursache ¹	Unfälle mit Personenschaden	Verunglückte			Schwerw. Unfälle mit Sachschaden (i. e. S.)	Unfälle mit Personenschaden	Verunglückte			Schwerw. Unfälle mit Sachschaden (i. e. S.)
		Getötete	Schwer-	Leicht-			Getötete	Schwer-	Leicht-	
			verletzte					verletzte		
April 2024					April 2023					
Fehlverhalten der Fahrzeugführer/-innen										
Alkoholeinfluss	28	-	12	25	24	33	-	5	28	18
Einfluss anderer berauschender Mittel	3	-	2	2	.	7	-	3	6	4
Übermüdung	7	-	1	8	4	1	-	2	1	5
Sonstige körperliche und geistige Mängel	10	1	4	7	1	9	1	5	6	2
Ablenkung im Sinne des § 23 Abs. 1a (StVO)										
Stichwort: "Nutzung elektronischer Geräte"	1	-	1	-	2	2	-	-	3	1
Ablenkung in anderen Fällen	7	-	1	10	1	6	-	1	6	-
Falschfahrt auf Straßen mit nach Fahrtrichtung getrennten Fahrbahnen (Falschfahrer/-innen)	1	-	-	2	-	-	-	-	-	-
Benutzung d. Fahrbahn entgegen d. vorgeschriebenen Fahrtrichtung in anderen Fällen (Einbahnstraße)	3	-	-	4	-	2	-	-	2	-
Verbotswidrige Benutzung d. Fahrbahn oder anderer Straßenteile (z. B. Gehweg, Radweg)	16	-	1	18	1	19	-	2	19	-
Verstoß gegen das Rechtsfahrgebot	11	-	3	10	10	30	3	9	33	2
Nicht angepasste Geschwindigkeit m. gleichzeit. Überschreiten der zulässigen Höchstgeschw. in anderen Fällen	2	-	-	2	3	2	1	-	2	2
Ungenügender Sicherheitsabstand	95	4	29	91	52	90	4	38	77	25
Starkes Bremsen des Vorausfahrenden ohne zwingenden Grund	68	1	8	88	16	90	3	12	106	3
Unzulässiges Rechtsüberholen	1	-	-	2	-	3	-	-	6	-
Überholen trotz Gegenverkehrs	2	-	-	2	-	1	-	1	1	-
Überholen trotz unklarer Verkehrslage	3	-	5	4	1	3	-	1	8	-
Überholen trotz unzureich. Sichtverhältnisse	5	-	-	5	3	5	-	-	7	-
Überholen ohne Beachtung des nachfolgenden Verkehrs und/oder ohne rechtzeitige und deutliche Ankündigung des Ausscherens	-	-	-	-	-	1	-	1	-	-
Fehler beim Wiedereinordnen nach rechts	3	-	1	3	3	2	-	-	10	2
Sonstige Fehler beim Überholen	4	-	2	5	-	2	-	-	4	-
Fehler beim Überholtwerden	9	1	3	8	4	3	-	2	5	1
Nichtbeachten des Vorranges entgegenkomm. Fahrzeuge beim Vorbeifahren an haltenden Fahrzeugen, Absperrungen, Hindernissen	-	-	-	-	-	1	-	-	1	-
Nichtbeachten des nachfolg. Verkehrs beim Vorbeifahren an haltenden Fahrzeugen, Absperrung, Hindernissen und/oder ohne rechtzeitig. u. deutl. Ankündig. d. Ausscherens	-	-	-	-	1	1	-	-	1	-
Nebeneinanderfahren, fehlerhaftes Wechseln des Fahrstreifens oder Nichtbeachten des Reißverschlussverfahrens	17	-	6	20	2	13	1	1	16	5
Nichtbeachten der Regel "rechts vor links"	6	-	-	9	2	9	-	-	10	7
Nichtbeachten der Vorfahrt regelnd. Verkehrsz.	54	-	10	59	23	97	2	25	102	17
Nichtbeachten der Vorfahrt d. durchgeh. Verkehrs auf Autobahnen oder Kraffahrtstraßen	2	-	-	2	1	2	-	-	3	1
Nichtbeachten der Vorfahrt durch Fahrzeuge, die aus Feld- und Waldwegen kommen	-	-	-	-	-	2	-	1	1	-

¹ Die Tabelle enthält Mehrfachzählungen, weil bei einem Unfall bis zu acht Ursachen eingetragen werden.

im aktuellen Berichtsmonat und Zeitraum

Unfälle mit Personenschaden	Verunglückte			Schwerw. Unfälle mit Sachschaden (i. e. S.)	Unfälle mit Personenschaden	Verunglückte			Schwerw. Unfälle mit Sachschaden (i. e. S.)	Ursache ¹
	Getötete	Schwer-	Leicht-			Getötete	Schwer-	Leicht-		
		verletzte					verletzte			
Januar - April 2024					Januar - April 2023					
Fehlverhalten der Fahrzeugführer/-innen										
92	-	33	79	75	117	2	32	98	51	Alkoholeinfluss
18	1	10	19	14	28	-	15	23	15	Einfluss anderer berauschender Mittel
20	-	5	22	17	18	-	20	60	14	Übermüdung
47	5	16	41	9	44	2	10	41	3	Sonstige körperliche und geistige Mängel Ablenkung im Sinne des § 23 Abs. 1a (StVO)
4	-	2	3	2	2	-	-	3	2	Stichwort: "Nutzung elektronischer Geräte"
23	-	3	28	14	29	-	4	34	1	Ablenkung in anderen Fällen Falschfahrt auf Straßen mit nach Fahrtrichtung getrennten Fahrbahnen (Falschfahrer/-innen)
3	1	3	4	1	-	-	-	-	-	Benutzung d. Fahrbahn entgegen d. vorgeschriebenen Fahrtrichtung in anderen Fällen (Einbahnstraße)
8	-	1	8	2	9	-	-	10	-	Verbotswidrige Benutzung d. Fahrbahn oder anderer Straßenteile (z. B. Gehweg, Radweg)
57	-	10	54	6	77	-	9	76	2	Verstoß gegen das Rechtsfahrgebot
59	1	11	67	49	114	5	22	136	12	Nicht angepasste Geschwindigkeit m. gleichzeitig.
5	-	1	9	5	6	2	6	5	4	Überschreiten der zulässigen Höchstgeschw. in anderen Fällen
384	12	121	387	242	382	12	119	349	101	Ungenügender Sicherheitsabstand
290	2	32	380	61	323	5	45	421	19	Starkes Bremsen des Vorausfahrenden ohne zwingenden Grund
8	-	-	10	-	11	-	-	20	-	unzulässiges Rechtsüberholen
5	-	-	7	3	3	-	1	4	2	Überholen trotz Gegenverkehrs
6	-	6	10	2	14	2	11	20	2	Überholen trotz unklarer Verkehrslage
18	-	4	24	12	24	1	4	31	3	Überholen trotz unzureich. Sichtverhältnisse
-	-	-	-	-	1	-	1	-	-	Überholen ohne Beachtung des nachfolgenden Verkehrs und/oder ohne rechtzeitige und deutliche Ankündigung des Ausscherens
14	-	5	23	10	20	-	3	27	3	Fehler beim Wiedereinordnen nach rechts
9	-	4	9	5	10	-	4	11	3	Sonstige Fehler beim Überholen
18	1	8	13	8	22	1	5	21	2	Fehler beim Überholtwerden
1	-	-	1	1	5	-	-	5	-	Nichtbeachten des Vorranges entgegenkomm. Fahrzeuge beim Vorbeifahren an haltenden Fahrzeugen, Absperrungen, Hindernissen
1	-	-	1	1	6	-	1	8	-	Nichtbeachten des nachfolg. Verkehrs beim Vorbeifahren an haltenden Fahrzeugen, Absperrung, Hindernissen und/oder ohne rechtzeitig. u. deutl. Ankündig. d. Ausscherens
2	-	-	2	1	2	-	-	2	-	Nebeneinanderfahren, fehlerhaftes Wechseln des Fahrstreifens oder Nichtbeachten des Reißverschlussverfahrens
42	-	9	54	18	38	1	1	51	11	Nichtbeachten der Regel "rechts vor links"
22	-	4	27	16	29	-	2	29	14	Nichtbeachten der Vorfahrt regelnd. Verkehrs.
221	3	47	254	101	318	3	65	350	54	Nichtbeachten der Vorfahrt d. durchgeh. Ver- kehrs auf Autobahnen oder Kraftfahrtstraßen
6	-	3	5	2	5	-	1	7	1	Nichtbeachten der Vorfahrt durch Fahrzeuge, die aus Feld- und Waldwegen kommen
3	-	-	3	-	3	-	1	2	2	

¹ Die Tabelle enthält Mehrfachzählungen, weil bei einem Unfall bis zu acht Ursachen eingetragen werden.

Noch: 18. Straßenverkehrsunfälle und Verunglückte nach Unfallursachen

Ursache ¹	Unfälle mit Personenschaden	Verunglückte			Schwerw. Unfälle mit Sachschaden (i. e. S.)	Unfälle mit Personenschaden	Verunglückte			Schwerw. Unfälle mit Sachschaden (i. e. S.)
		Getötete	Schwer-	Leicht-			Getötete	Schwer-	Leicht-	
			verletzte					verletzte		
April 2024					April 2023					
noch Fehlverhalten der Fahrzeugführer/-innen										
Nichtbeachten der Verkehrsregelung durch Polizeibeamte oder Lichtzeichen	7	-	1	10	3	9	-	2	9	4
Nichtbeachten des Vorranges entgegenkommender Fahrzeuge	6	-	2	10	-	5	-	-	6	-
Nichtbeachten des Vorranges von Schienenfahrzeugen an Bahnübergängen	1	-	-	1	-	-	-	-	-	-
Fehler beim Abbiegen nach rechts	13	-	-	14	2	9	-	1	9	1
Fehler beim Abbiegen nach links	26	1	3	30	10	26	-	7	31	1
Fehler beim Wenden oder Rückwärtsfahren	14	-	1	15	6	13	-	1	13	3
Fehler beim Einfahren in den fließend. Verkehr	19	-	3	19	2	24	1	3	22	1
Falsches Verhalten gegenüber Fußgängern an Fußgängerüberwegen	2	-	-	2	-	3	-	-	3	-
an Fußgängerfurten	-	-	-	-	-	-	-	-	-	-
beim Abbiegen	1	-	-	1	-	7	-	4	3	-
an Haltestellen	3	-	-	3	-	-	-	-	-	-
an anderen Stellen	10	1	-	12	-	24	1	1	25	-
Unzulässiges Halten oder Parken	-	-	-	-	-	1	-	-	1	-
Mangelnde Sicherung haltender o. liegendebl. Fahrzeuge u. von Unfallstellen sowie Schulbussen, bei denen Kinder ein-/aussteigen	-	-	-	-	-	2	-	1	2	-
Verkehrswidriges Verhalten beim Ein- o. Aussteigen, Be- oder Entladen	2	-	-	2	-	3	-	-	3	-
Nichtbeachten der Beleuchtungsvorschriften	-	-	-	-	-	-	-	-	-	-
Überladung, Überbesetzung	-	-	-	-	-	-	-	-	-	-
Unzureichend gesicherte Ladung oder Fahrzeugzubehörteile	-	-	-	-	-	2	-	1	2	-
Andere Fehler der Fahrzeugführer/-innen	94	2	19	91	28	67	1	19	61	14
technische Mängel, Wartungsmängel										
Beleuchtung	1	-	-	1	-	-	-	-	-	-
Bereifung	1	-	-	2	2	8	1	4	9	-
Bremsen	1	-	-	1	-	1	-	-	1	1
Lenkung	-	-	-	-	-	-	-	-	-	-
Zugvorrichtung	-	-	-	-	1	-	-	-	-	-
Andere Mängel	1	-	-	1	-	3	-	1	2	1
Fehlverhalten der Fußgänger/-innen										
Alkoholeinfluss	-	-	-	-	-	3	-	3	1	-
Einfluss anderer berauschender Mittel	-	-	-	-	-	-	-	-	-	-
Übermüdung	-	-	-	-	-	-	-	-	-	-
Sonstige körperliche und geistige Mängel	-	-	-	-	-	-	-	-	-	-
Falsches Verhalt. b. Überschreiten d. Fahrbahn an Stellen, an denen der Fußgängerverkehr durch Polizeibeamte o. Lichtzei. gereg. war	1	-	-	1	-	1	-	1	1	-
auf Fußgängerüberwegen ohne Verkehrsreg. durch Polizeibeamte oder Lichtzeichen	1	-	-	1	-	-	-	-	-	-

¹ Die Tabelle enthält Mehrfachzählungen, weil bei einem Unfall bis zu acht Ursachen eingetragen werden.

im aktuellen Berichtsmonat und Zeitraum

Unfälle mit Personenschaden	Verunglückte			Schwerw. Unfälle mit Sachschaden (i. e. S.)	Unfälle mit Personenschaden	Verunglückte			Schwerw. Unfälle mit Sachschaden (i. e. S.)	Ursache ¹
	Getötete	Schwer-	Leicht-			Getötete	Schwer-	Leicht-		
		verletzte					verletzte			
Januar - April 2024					Januar - April 2023					
noch Fehlverhalten der Fahrzeugführer/-innen										
49	1	8	57	15	41	1	15	45	14	Nichtbeachten der Verkehrsregelung durch Polizeibeamte oder Lichtzeichen
16	-	5	27	3	16	-	8	12	-	Nichtbeachten des Vorranges entgegenkommender Fahrzeuge
2	-	-	2	2	1	-	1	-	-	Nichtbeachten des Vorranges von Schienenfahrzeugen an Bahnübergängen
63	-	5	62	4	58	-	9	52	2	Fehler beim Abbiegen nach rechts
122	2	28	143	56	125	-	32	155	21	Fehler beim Abbiegen nach links
43	-	3	47	18	45	1	8	45	11	Fehler beim Wenden oder Rückwärtsfahren
68	-	6	76	15	99	1	6	102	6	Fehler beim Einfahren in den fließend. Verkehr
14	-	1	13	-	15	1	1	15	-	Falsches Verhalten gegenüber Fußgängern an Fußgängerüberwegen
4	-	2	3	-	5	-	1	4	-	an Fußgängerfurten
12	-	2	12	-	29	-	6	25	-	beim Abbiegen
7	-	1	7	-	2	-	-	3	-	an Haltestellen
62	1	10	57	-	87	4	11	78	-	an anderen Stellen
3	-	-	3	-	3	-	1	3	-	Unzulässiges Halten oder Parken
2	-	1	2	2	3	-	1	3	-	Mangelnde Sicherung haltender o. liegendebl. Fahrzeuge u. von Unfallstellen sowie Schulbussen, bei denen Kinder ein-/aussteigen
13	-	1	12	2	8	-	-	8	-	Verkehrswidriges Verhalten beim Ein- o. Aussteigen, Be- oder Entladen
-	-	-	-	-	1	-	-	1	-	Nichtbeachten der Beleuchtungsvorschriften
-	-	-	-	-	1	-	-	1	-	Überladung, Überbesetzung
3	-	-	3	7	6	-	2	5	-	Unzureichend gesicherte Ladung oder Fahrzeugzubehörteile
302	8	68	276	121	318	2	102	315	49	Andere Fehler der Fahrzeugführer/-innen
technische Mängel, Wartungsmängel										
2	-	1	1	-	-	-	-	-	-	Beleuchtung
6	-	-	7	12	13	1	9	12	-	Bereifung
4	-	-	4	-	1	-	-	1	2	Bremsen
2	-	-	3	-	1	-	-	1	-	Lenkung
1	-	-	1	1	-	-	-	-	-	Zugvorrichtung
8	-	2	6	3	4	-	1	3	2	Andere Mängel
Fehlverhalten der Fußgänger/-innen										
3	-	1	3	-	5	-	3	3	-	Alkoholeinfluss
.	-	-	.	-	-	-	-	-	-	Einfluss anderer berauschender Mittel
-	-	-	-	-	-	-	-	-	-	Übermüdung
-	-	-	-	-	-	-	-	-	-	Sonstige körperliche und geistige Mängel
3	-	-	3	-	6	1	4	3	-	Falsches Verhalt. b. Überschreiten d. Fahrbahn an Stellen, an denen der Fußgängerverkehr durch Polizeibeamte oder Lichtzei. gereg.war
2	-	-	2	-	-	-	-	-	-	auf Fußgängerüberwegen ohne Verkehrsreg. durch Polizeibeamte oder Lichtzeichen

¹ Die Tabelle enthält Mehrfachzählungen, weil bei einem Unfall bis zu acht Ursachen eingetragen werden.

Noch: 18. Straßenverkehrsunfälle und Verunglückte nach Unfallursachen

Ursache ¹	Unfälle mit Personenschaden	Verunglückte			Schwerw. Unfälle mit Sachschaden (i. e. S.)	Unfälle mit Personenschaden	Verunglückte			Schwerw. Unfälle mit Sachschaden (i. e. S.)
		Getötete	Schwer-	Leicht-			Getötete	Schwer-	Leicht-	
			verletzte					verletzte		
April 2024					April 2023					
noch Fehlverhalten der Fußgänger/-innen										
Weiter falsches Verhalten in der Nähe von Kreuzungen, Einmündungen, Lichtzeichenanlagen, Fußgängerüberwegen bei dichtem Verkehr an anderen Stellen durch plötzliches Hervortreten hinter Sichhindernissen	3	-	1	3	-	1	-	1	-	-
ohne auf den Fahrzeugverkehr zu achten	4	-	2	2	-	3	-	1	3	-
durch sonstiges falsches Verhalten	7	1	1	5	-	11	-	2	10	-
Nichtbenutzung des Gehweges	2	-	-	2	-	1	-	1	-	-
Nichtbenutzung der vorgeschrieb. Straßenseite	1	-	-	1	-	-	-	-	-	-
Spielen auf oder neben der Fahrbahn	-	-	-	-	-	-	-	-	-	-
Andere Fehler der Fußgänger/-innen	1	-	-	1	-	1	-	-	1	-
Straßenverhältnisse										
Verunreinigung durch ausgeflossenes Öl	1	-	1	-	-	-	-	-	-	-
Andere Verunreinigung durch Straßenbenutzer	1	-	-	1	-	-	-	-	-	-
Schnee, Eis	-	-	-	-	2	-	-	-	-	-
Regen	4	-	-	4	3	3	-	-	5	2
Andere Einflüsse	-	-	-	-	-	-	-	-	-	-
Spurrillen im Zusammenhang mit Regen, Schnee oder Eis	-	-	-	-	-	-	-	-	-	-
Schäden an der Fahrbahnoberfläche	2	-	-	2	1	-	-	-	-	-
Anderer Zustand der Straße	13	-	3	10	-	5	-	2	3	-
Nicht ordnungsgemäßer Zustand der Verkehrszeichen oder -einrichtungen	-	-	-	-	-	-	-	-	-	-
Mangelhafte Beleuchtung der Straße	-	-	-	-	-	-	-	-	-	-
Mangelhafte Sicherung von Bahnübergängen	-	-	-	-	-	-	-	-	-	-
Witterungseinflüsse										
Sichtbehinderung durch Nebel	-	-	-	-	-	-	-	-	-	1
starken Regen, Hagel, Schneegestöber usw.	3	-	2	8	6	-	-	-	-	-
blendende Sonne	4	-	1	3	3	3	-	1	2	-
Seitenwind	2	-	-	2	-	1	-	-	3	-
Unwetter oder sonstige Witterungseinflüsse	1	-	-	1	-	-	-	-	-	-
Hindernisse										
Nicht oder unzureichend gesicherte Arbeitsstellen auf der Fahrbahn	-	-	-	-	-	-	-	-	-	-
Wild auf der Fahrbahn	5	-	-	5	8	17	1	3	17	4
Anderes Tier auf der Fahrbahn	1	-	-	1	-	2	-	-	2	-
Sonstiges Hindernis auf der Fahrbahn	2	-	-	2	2	1	-	-	1	1
Sonstige Ursachen	8	-	-	12	2	1	-	-	3	-

¹ Die Tabelle enthält Mehrfachzählungen, weil bei einem Unfall bis zu acht Ursachen eingetragen werden.

im aktuellen Berichtsmonat und -zeitraum

Unfälle mit Personenschaden	Verunglückte			Schwerw. Unfälle mit Sachschaden (i. e. S.)	Unfälle mit Personenschaden	Verunglückte			Schwerw. Unfälle mit Sachschaden (i. e. S.)	Ursache ¹
	Getötete	Schwer-	Leicht-			Getötete	Schwer-	Leicht-		
		verletzte					verletzte			
Januar - April 2024					Januar - April 2023					
noch Fehlverhalten der Fußgänger/-innen										
5	-	2	4	-	8	-	3	5	-	Weiter falsches Verhalten in der Nähe von Kreuzungen, Einmündungen, Lichtzeichenanlagen, Fußgängerüberwegen bei dichtem Verkehr an anderen Stellen durch plötzliches Hervortreten hinter Sichthindernissen
13	-	5	9	-	16	-	3	15	-	ohne auf den Fahrzeugverkehr zu achten
23	2	4	19	-	47	2	13	39	-	durch sonstiges falsches Verhalten
8	-	2	6	-	8	2	6	4	-	Nichtbenutzung des Gehweges
3	-	1	2	-	-	-	-	-	-	Nichtbenutzung der vorgeschrieb. Straßenseite
-	-	-	-	-	1	1	-	-	-	Spielen auf oder neben der Fahrbahn
-	-	-	-	-	-	-	-	-	-	Andere Fehler der Fußgänger/-innen
6	-	2	5	1	4	1	-	3	-	
Straßenverhältnisse										
1	-	1	-	-	-	-	-	-	-	Verunreinigung durch ausgeflossenes Öl
1	-	-	1	-	-	-	-	-	-	Andere Verunreinigung durch Straßenbenutzer
65	2	14	70	75	41	-	5	45	19	Schnee, Eis
29	2	10	26	15	9	1	1	11	3	Regen
2	-	-	2	1	1	-	1	-	-	Andere Einflüsse
-	-	-	-	-	-	-	-	-	-	Spurrillen im Zusammenhang mit Regen, Schnee oder Eis
3	-	1	2	4	-	-	-	-	-	Schäden an der Fahrbahnoberfläche
31	-	8	23	1	17	-	5	12	-	Anderer Zustand der Straße
-	-	-	-	-	-	-	-	-	-	Nicht ordnungsgemäßer Zustand der Verkehrszeichen oder -einrichtungen
1	-	-	1	-	-	-	-	-	-	Mangelhafte Beleuchtung der Straße
-	-	-	-	-	-	-	-	-	-	Mangelhafte Sicherung von Bahnübergängen
Witterungseinflüsse										
4	-	2	6	1	-	-	-	-	1	Sichtbehinderung durch Nebel
5	-	2	12	9	1	-	1	1	-	starken Regen, Hagel, Schneegestöber usw.
31	1	6	32	10	7	-	1	8	-	blendende Sonne
6	-	2	6	1	7	-	1	9	1	Seitenwind
3	-	1	2	2	1	-	-	1	-	Unwetter oder sonstige Witterungseinflüsse
Hindernisse										
-	-	-	-	1	-	-	-	-	-	Nicht oder unzureichend gesicherte Arbeitsstellen auf der Fahrbahn
21	-	2	20	25	32	1	4	31	4	Wild auf der Fahrbahn
11	-	3	9	2	4	-	-	4	-	Anderes Tier auf der Fahrbahn
13	-	6	13	13	5	-	4	2	3	Sonstiges Hindernis auf der Fahrbahn
20	1	7	16	5	3	-	2	4	-	Sonstige Ursachen

¹ Die Tabelle enthält Mehrfachzählungen, weil bei einem Unfall bis zu acht Ursachen eingetragen werden.

Veröffentlichungen im Statistischen Landesamt Sachsen-Anhalt

Im Monat Dezember 2024 erschienen

Bestell-Nr.	Kennziffer/ Periodizität	Titel	Preis Print (in EUR)
1 Z 0 01	Z	Statistisches Jahrbuch 2024	30,00 ¹
1 Z 0 03	Z	Statistisches Monatsheft 12/2024	5,50
3 A 1 02	A I, A II, A III hj-02/23	Bevölkerungsstand; Bevölkerung der Gemeinden Stand: 31.12.2022; 31.12.2023 (auf Basis Zensus 2022)	4,50
3 K 5 01	K V j/23	Jugendhilfe: Erzieherische Hilfen, Eingliederungshilfe, Hilfe für junge Volljährige, Auszahlungen und Einzahlungen 2023	8,00

¹ zuzüglich Versandkosten



<https://statistik.sachsen-anhalt.de>

Bestellnummer: 3H101



HI
m-04/24