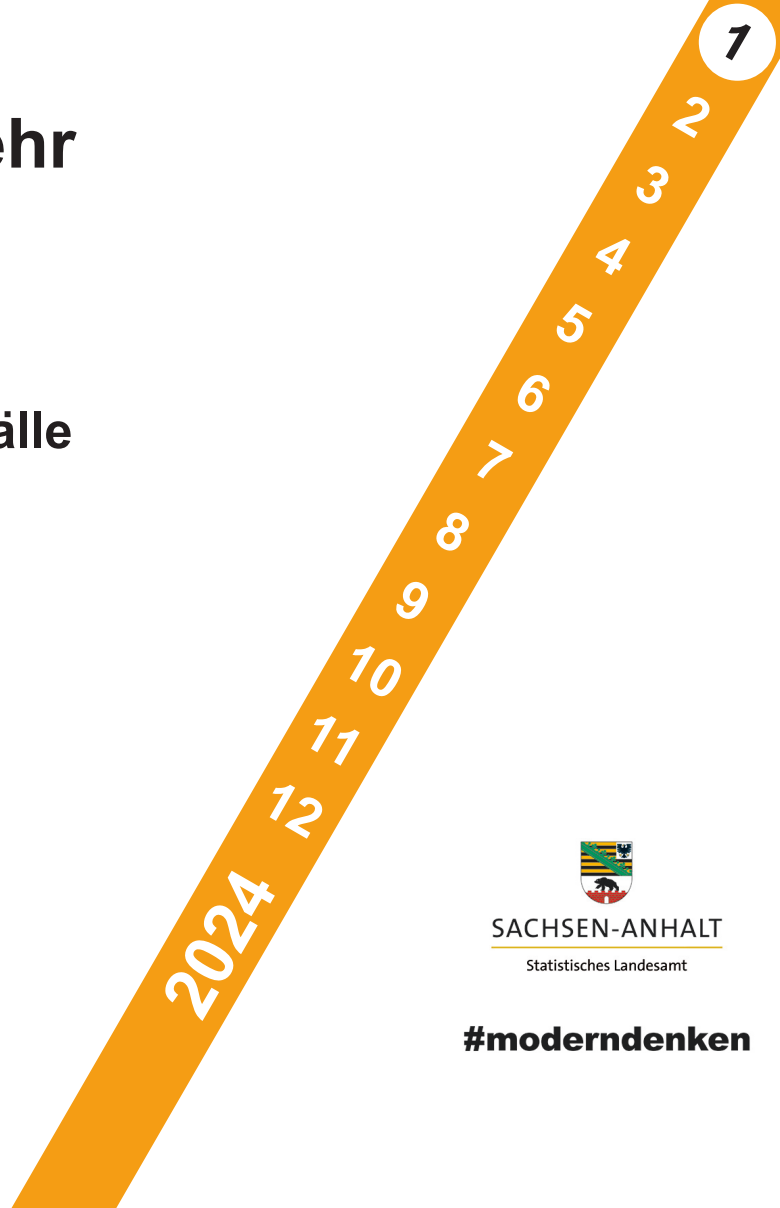




Straßen- und Schienenverkehr

Straßenverkehrsunfälle

Januar 2024
Vorläufige Ergebnisse



SACHSEN-ANHALT
Statistisches Landesamt

#moderndenken

Statistischer Bericht



Straßen- und
Schienenverkehr

Straßenverkehrsunfälle

Januar 2024
Vorläufige Ergebnisse

Land Sachsen-Anhalt

Inhaltsverzeichnis

Seite

Vorbemerkungen	5
Grafikteil	8
Tabellenteil	
Straßenverkehrsunfälle und Verunglückte	
1. Entwicklung der Straßenverkehrsunfälle in Sachsen-Anhalt	9
2. Straßenverkehrsunfälle und Verunglückte nach Unfallkategorien und Unfallfolgen	10
2.1 Straßenverkehrsunfälle und Verunglückte nach Unfallkategorien und Unfallfolgen im aktuellen Berichtsmonat	10
2.2 Straßenverkehrsunfälle und Verunglückte nach Unfallkategorien und Unfallfolgen im aktuellen Berichtszeitraum	10
3. Straßenverkehrsunfälle und Verunglückte nach Straßenklassen	11
3.1 Straßenverkehrsunfälle und Verunglückte nach Straßenkategorien im aktuellen Berichtsmonat	11
3.2 Straßenverkehrsunfälle und Verunglückte nach Straßenkategorien im aktuellen Berichtszeitraum	11
4. Straßenverkehrsunfälle und Verunglückte nach Unfalltypen	12
4.1 Straßenverkehrsunfälle und Verunglückte nach Unfalltypen im aktuellen Berichtsmonat	12
4.2 Straßenverkehrsunfälle und Verunglückte nach Unfalltypen im aktuellen Berichtszeitraum	13
5. Straßenverkehrsunfälle und Verunglückte nach Unfallarten im aktuellen Berichtsmonat und -zeitraum	14
6. Straßenverkehrsunfälle und Verunglückte nach Tagesdatum und Ortslage im aktuellen Berichtsmonat	16
7. Straßenverkehrsunfälle und Verunglückte nach Art der Verkehrsbeteiligung und Ortslage im aktuellen Berichtsmonat und -zeitraum	18
8. Straßenverkehrsunfälle und Verunglückte nach kreisfreien Städten und Landkreisen im aktuellen Berichtsmonat	20
9. Straßenverkehrsunfälle und Verunglückte nach kreisfreien Städten und Landkreisen im aktuellen Berichtszeitraum	22
10. Übrige Sachschadensunfälle nach kreisfreien Städten und Landkreisen	23
10.1 Übrige Sachschadensunfälle nach kreisfreien Städten und Landkreisen im aktuellen Berichtsmonat	23
10.2 Übrige Sachschadensunfälle nach kreisfreien Städten und Landkreisen im aktuellen Berichtszeitraum	23
Getötete und Verletzte im Straßenverkehr	
11. Getötete und Verletzte im Straßenverkehr nach Art der Verkehrsbeteiligung im aktuellen Berichtsmonat und -zeitraum	24
12. Getötete und Verletzte im Straßenverkehr nach Art der Verkehrsbeteiligung, Altersgruppen und Geschlecht im aktuellen Berichtsmonat und -zeitraum	28
13. Getötete und Verletzte im Straßenverkehr nach Altersgruppen und Geschlecht im aktuellen Berichtsmonat und -zeitraum	36

An Straßenverkehrsunfällen beteiligte Fahrzeugführerinnen und Fahrzeugführer und Fußgängerinnen und Fußgänger

14. An Straßenverkehrsunfällen beteiligte Fahrzeugführerinnen und Fahrzeugführer und Fußgängerinnen und Fußgänger nach Art der Verkehrsbeteiligung im aktuellen Berichtsmonat und -zeitraum	38
15. An Straßenverkehrsunfällen mit Personenschaden beteiligte Fahrzeugführerinnen und Fahrzeugführer und Fußgängerinnen und Fußgänger nach Art der Verkehrsbeteiligung, Altersgruppen und Geschlecht im aktuellen Berichtsmonat und -zeitraum	40
16. An Straßenverkehrsunfällen beteiligte Fahrzeugführerinnen und Fahrzeugführer und Fußgängerinnen und Fußgänger als Hauptverursacherinnen und Hauptverursacher nach Art der Verkehrsbeteiligung	42
16.1 An Straßenverkehrsunfällen beteiligte Fahrzeugführerinnen und Fahrzeugführer und Fußgängerinnen und Fußgänger als Hauptverursacherinnen und Hauptverursacher nach Art der Verkehrsbeteiligung im aktuellen Berichtsmonat	42
16.2 An Straßenverkehrsunfällen beteiligte Fahrzeugführerinnen und Fahrzeugführer und Fußgängerinnen und Fußgänger als Hauptverursacherinnen und Hauptverursacher nach Art der Verkehrsbeteiligung im aktuellen Berichtszeitraum	44

Ursachen von Straßenverkehrsunfällen

17. Ursachen von Straßenverkehrsunfällen mit Personenschaden – Fehlverhalten der Fahrzeugführerinnen und Fahrzeugführer im aktuellen Berichtsmonat und -zeitraum	46
18. Straßenverkehrsunfälle und Verunglückte nach Unfallursachen im aktuellen Berichtsmonat und -zeitraum	48

Vorbemerkungen

Rechtsgrundlagen

Rechtsgrundlage für die Durchführung der Straßenverkehrsunfallstatistik bilden:

- das Gesetz über die Statistik der Straßenverkehrsunfälle (Straßenverkehrsunfallstatistikgesetz - StVUnfStatG) vom 15. Juni 1990 (BGBl. I S.1078 ff) zuletzt geändert durch Artikel 497 der Verordnung vom 31. August 2015 (BGBl. I S.1474) und in der Verordnung zur näheren Bestimmung des schwerwiegenden Unfalls mit Sachschaden vom 21. Dezember 1994, zuletzt geändert durch Artikel 3 der Verordnung zur Änderung der Anlage zu § 24a des Straßenverkehrsgesetzes und anderer Vorschriften vom 6. Juni 2007 (BGBl. I S.1047),
- die Entscheidung 93/704/EG über die Einrichtung einer gemeinschaftlichen Datenbank über Straßenverkehrsunfälle.

Methodik

Entsprechend der Rechtsgrundlage wird über Unfälle, bei denen infolge des Fahrverkehrs auf öffentlichen Straßen, Wegen und Plätzen Personen getötet oder verletzt oder Sachschäden verursacht worden sind, eine Bundesstatistik geführt.

Auskunftspflichtig sind die Polizeidienststellen, deren Beamte den Unfall aufgenommen haben. Daraus folgt, dass die Statistik nur solche Unfälle erfasst, zu denen die Polizei herangezogen wurde.

Grundlage für die Statistik der Straßenverkehrsunfälle sind die elektronisch übergebenen Daten der Verkehrsunfallanzeigen von Unfällen mit Personenschaden, schwerwiegendem Sachschaden im engeren Sinne und sonstigem Sachschaden unter dem Einfluss berauschender Mittel. Die Meldungen über die übrigen Sachschadensunfälle, ohne Einwirkung berauschender Mittel, gehen entsprechend dem o. g. Gesetz nur anzahlmäßig nach der Ortslage in die Straßenverkehrsunfallstatistik ein. Diese übrigen Sachschadensunfälle, ohne den Einfluss berauschender Mittel, sind im vorliegenden Bericht nur in den Tabellen 1, 2 und 9 ausgewiesen.

Nicht immer können alle Unfallanzeigen termingerecht in die Monatsergebnisse eingearbeitet werden, da bei fehlenden oder widersprüchlichen Angaben oft zeitraubende Rückfragen oder Ermittlungsarbeiten anfallen. Dadurch können für bereits veröffentlichte Vormonatsergebnisse Korrekturen oder Nachmeldungen anfallen. Diese werden laufend ergänzt. Bei den Daten für das laufende Jahr handelt es sich daher jeweils um vorläufige Ergebnisse.

Merkmale

Beteiligte

Beteiligte an einem Straßenverkehrsunfall sind alle Fahrzeugführerinnen und Fahrzeugführer oder Fußgängerinnen und Fußgänger, die selbst oder deren Fahrzeug Schäden erlitten oder hervorgerufen haben. Mitfahrerinnen und Mitfahrer zählen in der Statistik nicht zu den Unfallbeteiligten.

Als **Hauptverursacherin und Hauptverursacher** (1. Beteiligte bzw. 1. Beteiligter) gilt der/die Beteiligte, der/die nach erster Einschätzung der Polizei die Hauptschuld am Unfall trägt. Beteiligte an Alleinunfällen gelten immer als Hauptverursacherin und Hauptverursacher.

Die **Ortslage** der Unfälle - innerhalb bzw. außerhalb von Ortschaften - wird durch die gelben Ortsschilder bestimmt. Autobahnen, auch Stadtautobahnen, gelten als außerhalb von Ortschaften.

Unfälle

Straßenverkehrsunfälle sind polizeilich erfasste Unfälle, bei denen infolge des Fahrverkehrs auf öffentlichen Straßen, Wegen und Plätzen Personen verunglückt oder Sachschäden verursacht worden sind. Die Unfälle werden nach der Schwere der Unfallfolge in die Kategorien Unfälle mit Personenschaden, schwerwiegende Unfälle mit Sachschaden im engeren Sinne (i. e. S.), Unfälle unter dem Einfluss berauschender Mittel und übrige Sachschadensunfälle unterteilt. Kriterium der Zuordnung ist jeweils die schwerste Unfallfolge.

Unfälle mit Personenschaden sind polizeilich erfasste Unfälle, bei denen infolge des Fahrverkehrs auf öffentlichen Straßen, Wegen und Plätzen Personen verletzt oder getötet wurden, unabhängig von der Höhe und Art des Sachschadens.

Unfälle mit nur Sachschaden:

Straßenverkehrsunfälle mit schwerwiegendem Sachschaden sind die polizeilich erfassten schwerwiegenden Unfälle mit Sachschaden im engerem Sinne (i. e. S.) sowie die sonstigen Sachschadensunfälle unter dem Einfluss berauschender Mittel (z. B. Alkohol, Drogen). Nicht dazu gehören alle übrigen Sachschadensunfälle.

Schwerwiegende Unfälle mit Sachschaden (im engeren Sinne) sind polizeilich erfasste Unfälle, bei denen eine Ordnungswidrigkeit (Bußgeld) oder Straftat im Zusammenhang mit der Teilnahme am Straßenverkehr vorliegt, dazu zählen auch Fälle der Einwirkung von berauschenden Mitteln. Gleichzeitig muss mindestens ein Kraftfahrzeug aufgrund eines Unfallschadens von der Unfallstelle abgeschleppt worden sein (nicht fahrbereit).

Sonstige Sachschadensunfälle unter dem Einfluss berauschender Mittel sind polizeilich erfasste Unfälle, bei denen eine Unfallbeteiligte oder ein Unfallbeteiligter unter dem Einfluss von berauschenden Mitteln (z. B. Alkohol oder Drogen) stand und alle beteiligten Kraftfahrzeuge fahrbereit waren.

Übrige Sachschadensunfälle sind

- polizeilich erfasste Sachschadensunfälle bei denen weder ein Straftatbestand noch eine Ordnungswidrigkeit vorlag, unabhängig von der Fahrbereitschaft beteiligter Fahrzeuge,
- polizeilich erfasste Sachschadensunfälle mit Straftatbestand oder Ordnungswidrigkeit, wobei alle beteiligten Fahrzeuge fahrbereit waren und kein Einfluss berauschender Mittel vorlag.

Die **Unfallart** beschreibt vom gesamten Unfallablauf die Bewegungsrichtung der beteiligten Fahrzeuge zueinander beim ersten Zusammenstoß, bzw. die erste mechanische Einwirkung auf eine Verkehrsteilnehmerin oder einen Verkehrsteilnehmer.

Der **Unfalltyp** beschreibt die Konfliktsituation, die zum Unfall führte, d. h. die Phase des Verkehrsgeschehens, in der ein Fehlverhalten oder eine sonstige Ursache den weiteren Ablauf nicht mehr kontrollierbar machte.

Die **Unfallursachen** werden nach dem geltenden Ursachenverzeichnis von den aufnehmenden Polizeibeamten entsprechend ihrer Einschätzung erfasst. Es wird unterschieden zwischen:

- personenbezogenem Fehlverhalten (z. B. Vorfahrtsmissachtung), dass den Fahrzeugführerinnen und Fahrzeugführern oder Fußgängerinnen und Fußgängern zugeordnet wird und
- allgemeinen Ursachen (z. B. Straßenglätte, Nebel).

Je Unfall können bis zu 8 Ursachen angegeben werden, je 3 personenbezogene Ursachen für die Hauptverursacherinnen und Hauptverursacher und eine weitere Beteiligte bzw. einen weiteren Beteiligten sowie 2 allgemeine Ursachen. Da oftmals mehr als eine Ursache zum Unfall führt, ist die Gesamtzahl der nachgewiesenen Ursachen i. d. R. größer als die Zahl der Unfälle selbst.

Verunglückte

Als **Verunglückte** zählen alle Personen, die bei einem Straßenverkehrsunfall getötet oder verletzt wurden. Dabei werden erfasst als

- **Getötete:** Personen, die sofort an der Unfallstelle oder innerhalb von 30 Tagen an den Unfallfolgen starben.
- **Schwerverletzte:** Personen, die unmittelbar zur stationären Behandlung (mindestens 24 Stunden) in ein Krankenhaus aufgenommen wurden.
- **Leichtverletzte:** alle übrigen Verletzten.

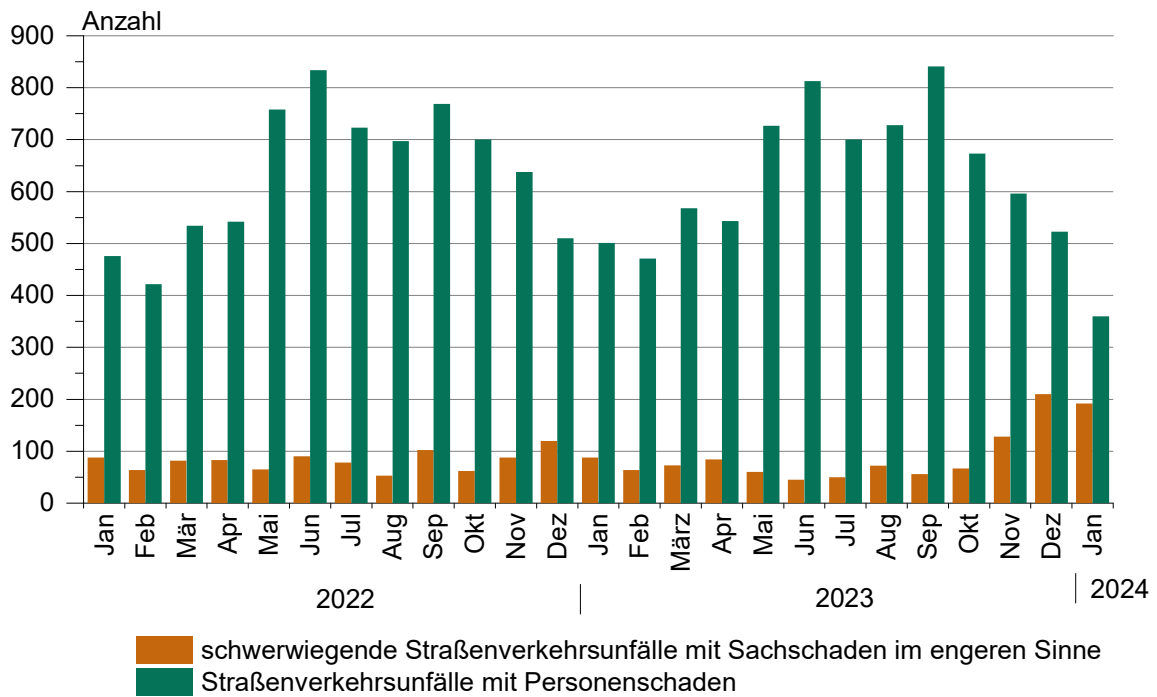
Abkürzungen

i. e. S. = im engeren Sinne

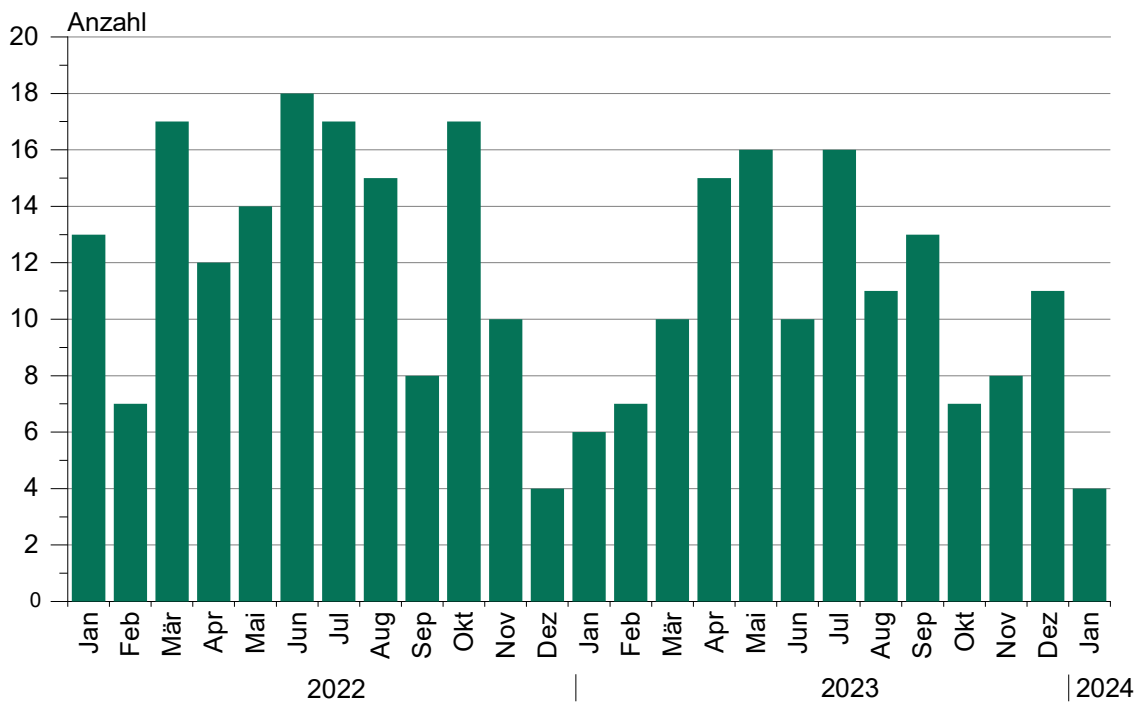
Zeichenerklärung

- = genau Null oder auf Null geändert
- = Zahlenwert unbekannt oder geheim zu halten
- x = Tabellenfach gesperrt, weil Aussage nicht sinnvoll
- ... = Angabe fällt später an

**1. Straßenverkehrsunfälle mit Personenschaden und schwerwiegende Straßenverkehrsunfälle mit Sachschaden im engeren Sinn
Januar 2022 bis Januar 2024**



**2. Bei Straßenverkehrsunfällen Getötete
Januar 2022 bis Januar 2024**



1. Entwicklung der Straßenverkehrsunfälle in Sachsen-Anhalt

Jahr ¹ Monat ¹	Polizeilich erfasste Unfälle insgesamt	Davon mit					Verun- glückte insgesamt	Davon		
		Personen-	Sach-	davon				Getötete	Schwer-	Leicht-
				schwerwiegende Unfälle		übrige Sach- schadens- unfälle				
		schaden	mit Sach- schaden (i. e. S.)	sonst.Unfälle unter d. Einfluss berauschender Mittel	verletzte					
2014	73 076	8 246	64 830	2 564	488	61 778	10 613	138	2 318	8 157
2015	74 376	8 213	66 163	2 430	452	63 281	10 635	145	2 432	8 058
2016	75 213	8 162	67 051	2 019	498	64 534	10 646	133	2 378	8 135
2017	75 111	8 055	67 056	1 551	424	65 081	10 535	132	2 428	7 975
2018	73 503	7 955	65 548	1 363	463	63 722	10 443	140	2 318	7 985
2019	75 022	7 903	67 119	1 275	435	65 409	10 207	137	2 290	7 780
2020	65 605	7 053	58 552	1 015	477	57 060	9 011	123	1 971	6 917
2021	66 841	6 764	60 077	990	433	58 654	8 727	113	1 865	6 749
2022	67 441	7 603	59 838	975	488	58 375	9 789	152	1 894	7 743
2023	69 325	7 684	61 641	997	447	60 197	9 909	130	1 757	8 022
2022 Januar	4 901	476	4 425	88	40	4 297	611	13	104	494
Februar	4 357	422	3 935	64	31	3 840	546	7	121	418
März	5 108	534	4 574	82	36	4 456	716	17	127	572
April	5 592	542	5 050	83	43	4 924	693	12	161	520
Mai	6 099	758	5 341	65	45	5 231	916	14	165	737
Juni	6 030	834	5 196	90	44	5 062	1 111	18	244	849
Juli	5 721	723	4 998	78	31	4 889	934	17	175	742
August	5 526	697	4 829	53	40	4 736	896	15	176	705
September	6 048	769	5 279	102	50	5 127	939	8	187	744
Oktober	5 894	700	5 194	62	53	5 079	910	17	166	727
November	6 248	638	5 610	88	38	5 484	822	10	143	669
Dezember	5 917	510	5 407	120	37	5 250	695	4	125	566
2023 Januar	5 174	501	4 673	88	28	4 557	636	6	121	509
Februar	4 759	471	4 288	64	31	4 193	647	7	110	530
März	5 515	568	4 947	73	40	4 834	739	10	111	618
April	5 698	543	5 155	84	34	5 037	708	15	128	565
Mai	6 100	727	5 373	60	42	5 271	892	16	165	711
Juni	6 111	813	5 298	45	39	5 214	1 042	10	178	854
Juli	5 478	700	4 778	50	38	4 690	906	16	188	702
August	5 990	728	5 262	72	47	5 143	943	11	167	765
September	6 247	841	5 406	56	37	5 313	1 058	13	212	833
Oktober	6 003	673	5 330	67	40	5 223	866	7	138	721
November	6 514	596	5 918	128	38	5 752	768	8	134	626
Dezember	5 736	523	5 213	210	33	4 970	704	11	105	588
2024 Januar	4 228	360	3 868	192	26	3 650	474	4	74	396
Februar
März
April
Mai
Juni
Juli
August
September
Oktober
November
Dezember
2024 Januar - Januar	4 228	360	3 868	192	26	3 650	474	4	74	396
Veränderung gegenüber gleichen Monat des Vorjahres um %	-18,3	-28,1	-17,2	118,2	-7,1	-19,9	-25,5	X	-38,8	-22,2
Veränderung gegenüber gleichen Zeitraum des Vorjahres um %	-18,3	-28,1	-17,2	118,2	-7,1	-19,9	-25,5	X	-38,8	-22,2

¹ 2024 vorläufige Ergebnisse, einschl. Nachmeldungen

2. Straßenverkehrsunfälle und Verunglückte nach Unfallkategorien und Unfallfolgen

2.1 Straßenverkehrsunfälle und Verunglückte nach Unfallkategorien und Unfallfolgen im aktuellen Berichtsmonat

Gegenstand der Nachweisung	Insgesamt	Unfälle mit Personenschaden	Verunglückte				Schwerw. Unfälle mit Sachschaden (i. e. S.)	Sonstige Unfälle unter dem Einfluss berausch. Mittel	Übrige Sachschadensunfälle
			insgesamt	Getötete	Schwer-	Leicht-			
					verletzte				
Januar 2024									
alle Unfälle									
Innerhalb von Ortschaften	2 779	226	262	-	30	232	91	21	2 441
Außerhalb von Ortschaften, ohne Autobahn	1 215	106	160	1	34	125	71	5	1 033
Auf Autobahnen	234	28	52	3	10	39	30	-	176
Innerhalb und außerhalb von Ortschaften	4 228	360	474	4	74	396	192	26	3 650
Gegenüber Vorjahr	5 174	501	636	6	121	509	88	28	4 557
Veränderung um %	-18,3	-28,1	-25,5	X	-38,8	-22,2	X	-7,1	-19,9
darunter: Alkoholunfälle									
Innerhalb von Ortschaften	31	8	10	-	2	8	5	18	X
Außerhalb von Ortschaften, ohne Autobahn	.	4	7	-	3	4	.	.	X
Auf Autobahnen	.	-	-	-	-	-	.	.	X
Innerhalb und außerhalb von Ortschaften	41	12	17	-	5	12	9	20	X
Gegenüber Vorjahr	64	26	28	1	5	22	14	24	X
Veränderung um %	-35,9	-53,8	-39,3	X	-	-45,5	X	-16,7	X

2.2 Straßenverkehrsunfälle und Verunglückte nach Unfallkategorien und Unfallfolgen im aktuellen Berichtszeitraum

Gegenstand der Nachweisung	Insgesamt	Unfälle mit Personenschaden	Verunglückte				Schwerw. Unfälle mit Sachschaden (i. e. S.)	Sonstige Unfälle unter dem Einfluss berausch. Mittel	Übrige Sachschadensunfälle
			insgesamt	Getötete	Schwer-	Leicht-			
					verletzte				
Januar - Januar 2024									
alle Unfälle									
Innerhalb von Ortschaften	2 779	226	262	-	30	232	91	21	2 441
Außerhalb von Ortschaften, ohne Autobahn	1 215	106	160	1	34	125	71	5	1 033
Auf Autobahnen	234	28	52	3	10	39	30	-	176
Innerhalb und außerhalb von Ortschaften	4 228	360	474	4	74	396	192	26	3 650
Gegenüber Vorjahr	5 174	501	636	6	121	509	88	28	4 557
Veränderung um %	-18,3	-28,1	-25,5	X	-38,8	-22,2	X	-7,1	-19,9
darunter: Alkoholunfälle									
Innerhalb von Ortschaften	31	8	10	-	2	8	5	18	X
Außerhalb von Ortschaften, ohne Autobahn	.	4	7	-	3	4	.	.	X
Auf Autobahnen	.	-	-	-	-	-	.	.	X
Innerhalb und außerhalb von Ortschaften	41	12	17	-	5	12	9	20	X
Gegenüber Vorjahr	64	26	28	1	5	22	14	24	X
Veränderung um %	-35,9	-53,8	-39,3	X	-	-45,5	X	-16,7	X

3. Straßenverkehrsunfälle und Verunglückte nach Straßenkategorien

3.1 Straßenverkehrsunfälle und Verunglückte nach Straßenkategorien im aktuellen Berichtsmonat

Straßen- kategorie	Unfälle mit Personen- schaden	Verunglückte			Unfälle mit Personen- schaden	Verunglückte			Zu- bzw. Abnahme (-)			
		Getötete	Schwer- verletzte	Leicht- verletzte		Getötete	Schwer- verletzte	Leicht- verletzte	Unfälle mit Personen- schaden	Getötete	Schwer- verletzte	Leicht- verletzte
Ortslage	Januar 2024				Januar 2023				Veränderung gegenüber Vorjahr			
	Anzahl								um %			
Autobahnen	28	3	10	39	29	1	11	31	-3,4	X	-9,1	25,8
Bundesstraßen innerorts	72	1	17	90	102	1	31	119	-29,4	-	-45,2	-24,4
außerorts	26	-	2	28	49	-	8	59	-46,9	-	X	-52,5
Landesstraßen innerorts	46	1	15	62	53	1	23	60	-13,2	-	-34,8	3,3
außerorts	58	-	12	68	76	2	28	78	-23,7	X	-57,1	-12,8
Kreisstraßen innerorts	30	-	6	34	28	-	2	33	7,1	-	X	3,0
außerorts	28	-	6	34	48	2	26	45	-41,7	X	X	-24,4
Kreisstraßen innerorts	31	-	13	26	26	-	5	25	19,2	-	X	4,0
außerorts	7	-	1	8	7	-	3	5	-	-	X	X
Andere Straßen innerorts	24	-	12	18	19	-	2	20	26,3	-	X	-10,0
außerorts	171	-	22	173	268	2	46	256	-36,2	X	-52,2	-32,4
innerorts	163	-	21	162	258	2	45	246	-36,8	X	-53,3	-34,1
außerorts	8	-	1	11	10	-	1	10	X	-	-	10,0
Insgesamt	360	4	74	396	501	6	121	509	-28,1	X	-38,8	-22,2
innerorts	226	-	30	232	342	2	58	343	-33,9	X	-48,3	-32,4
außerorts	134	4	44	164	159	4	63	166	-15,7	-	-30,2	-1,2

3.2 Straßenverkehrsunfälle und Verunglückte nach Straßenkategorien im aktuellen Berichtszeitraum

Straßen- kategorie	Unfälle mit Personen- schaden	Verunglückte			Unfälle mit Personen- schaden	Verunglückte			Zu- bzw. Abnahme (-)			
		Getötete	Schwer- verletzte	Leicht- verletzte		Getötete	Schwer- verletzte	Leicht- verletzte	Unfälle mit Personen- schaden	Getötete	Schwer- verletzte	Leicht- verletzte
Ortslage	Januar - Januar 2024				Januar - Januar 2023				Veränderung gegenüber Vorjahr			
	Anzahl								um %			
Autobahnen	28	3	10	39	29	1	11	31	-3,4	X	-9,1	25,8
Bundesstraßen innerorts	72	1	17	90	102	1	31	119	-29,4	-	-45,2	-24,4
außerorts	26	-	2	28	49	-	8	59	-46,9	-	X	-52,5
Landesstraßen innerorts	46	1	15	62	53	1	23	60	-13,2	-	-34,8	3,3
außerorts	58	-	12	68	76	2	28	78	-23,7	X	-57,1	-12,8
Kreisstraßen innerorts	30	-	6	34	28	-	2	33	7,1	-	X	3,0
außerorts	28	-	6	34	48	2	26	45	-41,7	X	X	-24,4
Kreisstraßen innerorts	31	-	13	26	26	-	5	25	19,2	-	X	4,0
außerorts	7	-	1	8	7	-	3	5	-	-	X	X
Andere Straßen innerorts	24	-	12	18	19	-	2	20	26,3	-	X	-10,0
außerorts	171	-	22	173	268	2	46	256	-36,2	X	-52,2	-32,4
innerorts	163	-	21	162	258	2	45	246	-36,8	X	-53,3	-34,1
außerorts	8	-	1	11	10	-	1	10	X	-	-	10,0
Insgesamt	360	4	74	396	501	6	121	509	-28,1	X	-38,8	-22,2
innerorts	226	-	30	232	342	2	58	343	-33,9	X	-48,3	-32,4
außerorts	134	4	44	164	159	4	63	166	-15,7	-	-30,2	-1,2

4. Straßenverkehrsunfälle und Verunglückte nach Unfalltypen

4.1 Straßenverkehrsunfälle und Verunglückte nach Unfalltypen im aktuellen Berichtsmonat

Unfalltyp Ortslage	Unfälle mit Per- sonen- schaden	Verunglückte			Unfälle mit Per- sonen- schaden	Verunglückte			Zu- bzw. Abnahme (-)			
		Getö- tete	Schwer- verletzte	Leicht- verletzte		Getö- tete	Schwer- verletzte	Leicht- verletzte	Unfälle mit Personen- schaden	Getö- tete	Schwer- verletzte	Leicht- verletzte
Anzahl					um %							
Fahrunfall	88	2	28	84	99	-	32	81	-11,1	X	-12,5	3,7
innerorts	30	-	6	26	44	-	16	33	-31,8	-	X	-21,2
außerorts	58	2	22	58	55	-	16	48	5,5	X	37,5	20,8
Abbiege-Unfall	49	-	5	68	73	-	18	81	-32,9	-	X	-16,0
innerorts	35	-	1	46	55	-	9	58	-36,4	-	X	-20,7
außerorts	14	-	4	22	18	-	9	23	-22,2	-	X	-4,3
Einbiegen/Kreuzenunfall	66	-	10	72	108	1	19	113	-38,9	X	-47,4	-36,3
innerorts	56	-	5	55	88	-	6	91	-36,4	-	X	-39,6
außerorts	10	-	5	17	20	1	13	22	-50,0	X	X	-22,7
Überschreitenunfall	29	-	7	24	46	2	16	35	-37,0	X	X	-31,4
innerorts	28	-	7	23	46	2	16	35	-39,1	X	X	-34,3
außerorts	1	-	-	1	-	-	-	-	X	-	-	X
Unfall durch ruhenden Verkehr	14	-	4	17	20	-	-	20	-30,0	-	X	-15,0
innerorts	11	-	2	14	20	-	-	20	-45,0	-	X	-30,0
außerorts	3	-	2	3	-	-	-	-	X	-	X	X
Unfall im Längsverkehr	76	2	13	98	106	3	18	138	-28,3	X	-27,8	-29,0
innerorts	41	-	5	47	61	-	5	81	-32,8	-	-	-42,0
außerorts	35	2	8	51	45	3	13	57	-22,2	X	X	-10,5
Sonstiger Unfall	38	-	7	33	49	-	18	41	-22,4	-	X	-19,5
innerorts	25	-	4	21	28	-	6	25	-10,7	-	X	-16,0
außerorts	13	-	3	12	21	-	12	16	-38,1	-	X	-25,0
Insgesamt	360	4	74	396	501	6	121	509	-28,1	X	-38,8	-22,2
innerorts	226	-	30	232	342	2	58	343	-33,9	X	-48,3	-32,4
außerorts	134	4	44	164	159	4	63	166	-15,7	-	-30,2	-1,2

4.2 Straßenverkehrsunfälle und Verunglückte nach Unfalltypen im aktuellen Berichtszeitraum

Unfalltyp Ortslage	Unfälle mit Per- sonen- schaden	Verunglückte			Unfälle mit Per- sonen- schaden	Verunglückte			Zu- bzw. Abnahme (-)			
		Getö- tete	Schwer- verletzte	Leicht-		Getö- tete	Schwer- verletzte	Leicht-	Unfälle mit Personen- schaden	Getö- tete	Schwer- verletzte	Leicht-
Anzahl									um %			
Fahrunfall	88	2	28	84	99	-	32	81	-11,1	X	-12,5	3,7
innerorts	30	-	6	26	44	-	16	33	-31,8	-	X	-21,2
außerorts	58	2	22	58	55	-	16	48	5,5	X	37,5	20,8
Abbiege-Unfall	49	-	5	68	73	-	18	81	-32,9	-	X	-16,0
innerorts	35	-	1	46	55	-	9	58	-36,4	-	X	-20,7
außerorts	14	-	4	22	18	-	9	23	-22,2	-	X	-4,3
Einbiegen/Kreuzenunfall	66	-	10	72	108	1	19	113	-38,9	X	-47,4	-36,3
innerorts	56	-	5	55	88	-	6	91	-36,4	-	X	-39,6
außerorts	10	-	5	17	20	1	13	22	-50,0	X	X	-22,7
Überschreitenunfall	29	-	7	24	46	2	16	35	-37,0	X	X	-31,4
innerorts	28	-	7	23	46	2	16	35	-39,1	X	X	-34,3
außerorts	1	-	-	1	-	-	-	-	X	-	-	X
Unfall durch ruhenden Verkehr	14	-	4	17	20	-	-	20	-30,0	-	X	-15,0
innerorts	11	-	2	14	20	-	-	20	-45,0	-	X	-30,0
außerorts	3	-	2	3	-	-	-	-	X	-	X	X
Unfall im Längsverkehr	76	2	13	98	106	3	18	138	-28,3	X	-27,8	-29,0
innerorts	41	-	5	47	61	-	5	81	-32,8	-	-	-42,0
außerorts	35	2	8	51	45	3	13	57	-22,2	X	X	-10,5
Sonstiger Unfall	38	-	7	33	49	-	18	41	-22,4	-	X	-19,5
innerorts	25	-	4	21	28	-	6	25	-10,7	-	X	-16,0
außerorts	13	-	3	12	21	-	12	16	-38,1	-	X	-25,0
Insgesamt	360	4	74	396	501	6	121	509	-28,1	X	-38,8	-22,2
innerorts	226	-	30	232	342	2	58	343	-33,9	X	-48,3	-32,4
außerorts	134	4	44	164	159	4	63	166	-15,7	-	-30,2	-1,2

5. Straßenverkehrsunfälle und Verunglückte nach Unfallarten

Unfallart Ortslage	Unfälle mit Per- sonen- schaden	Verunglückte			Unfälle mit Per- sonen- schaden	Verunglückte			Zu- bzw. Abnahme (-)			
		Getö- tete	Schwer-	Leicht-		Getö- tete	Schwer-	Leicht-	Unfälle mit Personen- schaden	Getö- tete	Schwer-	Leicht-
			verletzte				verletzte				verletzte	
Januar 2024				Januar 2023				Veränderung gegenüber Vorjahr				
Anzahl								um %				
Zusammenstoß m. and. Fahrzeug, das anfährt, anhält	21	-	4	26	34	-	-	37	-38,2	-	X	-29,7
innerorts	15	-	2	19	32	-	-	34	-53,1	-	X	-44,1
außerorts	6	-	2	7	2	-	-	3	X	-	X	X
vorausfährt o. wartet	45	1	6	60	52	1	8	77	-13,5	-	X	-22,1
innerorts	28	-	1	35	28	-	2	46	-	-	X	-23,9
außerorts	17	1	5	25	24	1	6	31	-29,2	-	X	-19,4
seitlich in gleicher Richtung fährt	19	-	5	20	23	-	1	25	-17,4	-	X	-20,0
innerorts	11	-	3	11	13	-	-	13	-15,4	-	X	-15,4
außerorts	8	-	2	9	10	-	1	12	X	-	X	X
entgegenkommt	30	1	9	47	43	1	14	65	-30,2	-	X	-27,7
innerorts	18	-	2	24	24	-	3	37	-25,0	-	X	-35,1
außerorts	12	1	7	23	19	1	11	28	-36,8	-	X	-17,9
einbiegt oder kreuzt	91	-	14	103	135	1	30	134	-32,6	X	-53,3	-23,1
innerorts	69	-	5	70	110	-	12	108	-37,3	-	X	-35,2
außerorts	22	-	9	33	25	1	18	26	-12,0	X	X	26,9
Zusammenstoß Fahrzeug/Fußgänger/-in	32	-	7	28	66	3	17	54	-51,5	X	X	-48,1
innerorts	30	-	7	26	63	2	17	52	-52,4	X	X	-50,0
außerorts	2	-	-	2	3	1	-	2	X	X	-	-
Aufprall auf Hindernis	7	-	3	6	11	-	6	7	X	-	X	X
innerorts	1	-	-	1	8	-	6	4	X	-	X	X
außerorts	6	-	3	5	3	-	-	3	X	-	X	X
Abk. v. Fahrbahn n. rechts	49	1	15	41	45	-	11	37	8,9	X	36,4	10,8
innerorts	13	-	4	10	12	-	3	9	8,3	-	X	X
außerorts	36	1	11	31	33	-	8	28	9,1	X	X	10,7
Abk. v. Fahrbahn n. links	23	-	5	27	39	-	10	35	-41,0	-	X	-22,9
innerorts	5	-	2	4	11	-	2	10	X	-	-	X
außerorts	18	-	3	23	28	-	8	25	-35,7	-	X	-8,0
Unfall anderer Art	43	1	6	38	53	-	24	38	-18,9	X	X	-
innerorts	36	-	4	32	41	-	13	30	-12,2	-	X	6,7
außerorts	7	1	2	6	12	-	11	8	X	X	X	X
Insgesamt	360	4	74	396	501	6	121	509	-28,1	X	-38,8	-22,2
innerorts	226	-	30	232	342	2	58	343	-33,9	X	-48,3	-32,4
außerorts	134	4	44	164	159	4	63	166	-15,7	-	-30,2	-1,2

im aktuellen Berichtsmonat und -zeitraum

Unfälle mit Personenschaden	Verunglückte			Unfälle mit Personenschaden	Verunglückte			Zu- bzw. Abnahme (-)			Unfallart Ortslage	
	Getötete	Schwer-	Leicht-		Getötete	Schwer-	Leicht-	Unfälle mit Personenschaden	Getötete	Schwer-		Leicht-
		verletzte				verletzte				verletzte		
Januar - Januar 2024				Januar - Januar 2023				Veränderung gegenüber Vorjahr				
Anzahl								um %				
21	-	4	26	34	-	-	37	-38,2	-	X	-29,7	Zusammenstoß m. and. Fahrzeug, das anfährt, anhält
15	-	2	19	32	-	-	34	-53,1	-	X	-44,1	innerorts
6	-	2	7	2	-	-	3	X	-	X	X	außerorts
45	1	6	60	52	1	8	77	-13,5	-	X	-22,1	vorausfährt o. wartet
28	-	1	35	28	-	2	46	-	-	X	-23,9	innerorts
17	1	5	25	24	1	6	31	-29,2	-	X	-19,4	außerorts
19	-	5	20	23	-	1	25	-17,4	-	X	-20,0	seitlich in gleicher Richtung fährt
11	-	3	11	13	-	-	13	-15,4	-	X	-15,4	innerorts
8	-	2	9	10	-	1	12	X	-	X	X	außerorts
30	1	9	47	43	1	14	65	-30,2	-	X	-27,7	entgegenkommt
18	-	2	24	24	-	3	37	-25,0	-	X	-35,1	innerorts
12	1	7	23	19	1	11	28	-36,8	-	X	-17,9	außerorts
91	-	14	103	135	1	30	134	-32,6	X	-53,3	-23,1	einbiegt oder kreuzt
69	-	5	70	110	-	12	108	-37,3	-	X	-35,2	innerorts
22	-	9	33	25	1	18	26	-12,0	X	X	26,9	außerorts
32	-	7	28	66	3	17	54	-51,5	X	X	-48,1	Zusammenstoß Fahrzeug/Fußgänger/-in
30	-	7	26	63	2	17	52	-52,4	X	X	-50,0	innerorts
2	-	-	2	3	1	-	2	X	X	-	-	außerorts
7	-	3	6	11	-	6	7	X	-	X	X	Aufprall auf Hindernis
1	-	-	1	8	-	6	4	X	-	X	X	innerorts
6	-	3	5	3	-	-	3	X	-	X	X	außerorts
49	1	15	41	45	-	11	37	8,9	X	36,4	10,8	Abk. v. Fahrbahn n. rechts
13	-	4	10	12	-	3	9	8,3	-	X	X	innerorts
36	1	11	31	33	-	8	28	9,1	X	X	10,7	außerorts
23	-	5	27	39	-	10	35	-41,0	-	X	-22,9	Abk. v. Fahrbahn n. links
5	-	2	4	11	-	2	10	X	-	-	X	innerorts
18	-	3	23	28	-	8	25	-35,7	-	X	-8,0	außerorts
43	1	6	38	53	-	24	38	-18,9	X	X	-	Unfall anderer Art
36	-	4	32	41	-	13	30	-12,2	-	X	6,7	innerorts
7	1	2	6	12	-	11	8	X	X	X	X	außerorts
360	4	74	396	501	6	121	509	-28,1	X	-38,8	-22,2	Insgesamt
226	-	30	232	342	2	58	343	-33,9	X	-48,3	-32,4	innerorts
134	4	44	164	159	4	63	166	-15,7	-	-30,2	-1,2	außerorts

6. Straßenverkehrsunfälle und Verunglückte nach Tagesdatum und Ortslage im aktuellen Berichtsmonat

Tagesdatum	Unfälle mit Personen- schaden	Davon mit			Verunglückte			Unfälle mit schwerwiegender Sachschaden (i. e. S.) ¹	Unfälle mit Personen- u.
		Getöteten	Schwer-	Leicht-	Getötete	Schwer-	Leicht-		
Ortslage			verletzten				verletzte		
Januar 2024									
innerhalb von Ortschaften									
1. Montag	1	-	-	1	-	-	1	-	1
2. Dienstag	5	-	2	3	-	2	4	4	9
3. Mittwoch	5	-	2	3	-	2	4	4	9
4. Donnerstag	16	-	1	15	-	1	15	3	19
5. Freitag	7	-	2	5	-	2	7	-	7
6. Samstag	1	-	-	1	-	-	1	1	2
7. Sonntag	6	-	1	5	-	1	6	2	8
8. Montag	5	-	-	5	-	-	5	5	10
9. Dienstag	9	-	-	9	-	-	13	4	13
10. Mittwoch	12	-	2	10	-	4	12	4	16
11. Donnerstag	11	-	2	9	-	2	11	4	15
12. Freitag	12	-	1	11	-	1	11	6	18
13. Samstag	7	-	-	7	-	-	9	5	12
14. Sonntag	3	-	-	3	-	-	4	2	5
15. Montag	12	-	2	10	-	2	10	4	16
16. Dienstag	17	-	2	15	-	2	21	7	24
17. Mittwoch	5	-	-	5	-	-	5	8	13
18. Donnerstag	7	-	3	4	-	3	6	1	8
19. Freitag	11	-	-	11	-	-	12	5	16
20. Samstag	4	-	-	4	-	-	4	3	7
21. Sonntag	1	-	-	1	-	-	1	-	1
22. Montag	8	-	-	8	-	-	8	2	10
23. Dienstag	9	-	3	6	-	3	7	4	13
24. Mittwoch	6	-	-	6	-	-	6	1	7
25. Donnerstag	5	-	1	4	-	1	4	2	7
26. Freitag	5	-	-	5	-	-	8	2	7
27. Samstag	11	-	-	11	-	-	14	2	13
28. Sonntag	6	-	-	6	-	-	6	-	6
29. Montag	5	-	1	4	-	1	4	2	7
30. Dienstag	7	-	3	4	-	3	5	1	8
31. Mittwoch	7	-	-	7	-	-	8	3	10
Insgesamt	226	-	28	198	-	30	232	91	317
außerhalb von Ortschaften, einschließlich Autobahn									
1. Montag	2	-	-	2	-	-	5	2	4
2. Dienstag	6	1	2	3	1	3	8	3	9
3. Mittwoch	2	-	1	1	-	2	6	1	3
4. Donnerstag	2	-	1	1	-	2	1	6	8
5. Freitag	6	-	2	4	-	2	12	-	6
6. Samstag	5	-	1	4	-	2	6	2	7
7. Sonntag	4	-	-	4	-	-	4	2	6
8. Montag	6	1	2	3	1	2	6	4	10
9. Dienstag	5	-	1	4	-	1	4	3	8
10. Mittwoch	8	-	4	4	-	5	5	4	12
11. Donnerstag	7	1	1	5	1	1	9	4	11
12. Freitag	9	-	1	8	-	4	9	2	11
13. Samstag	2	-	1	1	-	1	3	-	2
14. Sonntag	5	-	2	3	-	2	11	3	8
15. Montag	4	-	1	3	-	1	4	6	10
16. Dienstag	6	-	-	6	-	-	6	8	14
17. Mittwoch	4	-	-	4	-	-	5	13	17
18. Donnerstag	4	-	2	2	-	2	4	4	8
19. Freitag	7	-	2	5	-	2	11	3	10
20. Samstag	5	-	1	4	-	1	4	2	7
21. Sonntag	6	-	-	6	-	-	11	3	9
22. Montag	5	-	3	2	-	4	3	5	10
23. Dienstag	4	-	2	2	-	2	3	9	13
24. Mittwoch	2	1	1	-	1	2	-	-	2
25. Donnerstag	5	-	-	5	-	-	8	-	5
26. Freitag	2	-	-	2	-	-	2	4	6
27. Samstag	3	-	-	3	-	-	7	-	3
28. Sonntag	-	-	-	-	-	-	-	2	2
29. Montag	3	-	1	2	-	1	2	3	6
30. Dienstag	2	-	1	1	-	2	1	2	4
31. Mittwoch	3	-	-	3	-	-	4	1	4
Insgesamt	134	4	33	97	4	44	164	101	235

¹ schwerwiegender Unfall mit Sachschaden (im engeren Sinne)

Noch: 6. Straßenverkehrsunfälle und Verunglückte nach Tagesdatum und Ortslage im aktuellen Berichtsmonat

Tagesdatum	Unfälle mit Personen- schaden	Davon mit			Verunglückte			Unfälle mit mit	Unfälle mit Personen- u. schwerwiegender Sachschaden (i. e. S.) ¹
		Getöteten	Schwer-	Leicht-	Getötete	Schwer-	Leicht-		
Ortslage			verletzten				verletzte		
Januar 2024									
innerhalb und außerhalb von Ortschaften									
1. Montag	3	-	-	3	-	-	6	2	5
2. Dienstag	11	1	4	6	1	5	12	7	18
3. Mittwoch	7	-	3	4	-	4	10	5	12
4. Donnerstag	18	-	2	16	-	3	16	9	27
5. Freitag	13	-	4	9	-	4	19	-	13
6. Samstag	6	-	1	5	-	2	7	3	9
7. Sonntag	10	-	1	9	-	1	10	4	14
8. Montag	11	1	2	8	1	2	11	9	20
9. Dienstag	14	-	1	13	-	1	17	7	21
10. Mittwoch	20	-	6	14	-	9	17	8	28
11. Donnerstag	18	1	3	14	1	3	20	8	26
12. Freitag	21	-	2	19	-	5	20	8	29
13. Samstag	9	-	1	8	-	1	12	5	14
14. Sonntag	8	-	2	6	-	2	15	5	13
15. Montag	16	-	3	13	-	3	14	10	26
16. Dienstag	23	-	2	21	-	2	27	15	38
17. Mittwoch	9	-	-	9	-	-	10	21	30
18. Donnerstag	11	-	5	6	-	5	10	5	16
19. Freitag	18	-	2	16	-	2	23	8	26
20. Samstag	9	-	1	8	-	1	8	5	14
21. Sonntag	7	-	-	7	-	-	12	3	10
22. Montag	13	-	3	10	-	4	11	7	20
23. Dienstag	13	-	5	8	-	5	10	13	26
24. Mittwoch	8	1	1	6	1	2	6	1	9
25. Donnerstag	10	-	1	9	-	1	12	2	12
26. Freitag	7	-	-	7	-	-	10	6	13
27. Samstag	14	-	-	14	-	-	21	2	16
28. Sonntag	6	-	-	6	-	-	6	2	8
29. Montag	8	-	2	6	-	2	6	5	13
30. Dienstag	9	-	4	5	-	5	6	3	12
31. Mittwoch	10	-	-	10	-	-	12	4	14
Insgesamt	360	4	61	295	4	74	396	192	552
auf Autobahnen									
1. Montag	1	-	-	1	-	-	3	1	2
2. Dienstag	3	1	1	1	1	2	6	1	4
3. Mittwoch	1	-	1	-	-	2	3	-	1
4. Donnerstag	1	-	1	-	-	2	-	2	3
5. Freitag	1	-	-	1	-	-	1	-	1
6. Samstag	-	-	-	-	-	-	-	-	-
7. Sonntag	-	-	-	-	-	-	-	1	1
8. Montag	3	1	1	1	1	1	3	-	3
9. Dienstag	-	-	-	-	-	-	-	1	1
10. Mittwoch	3	-	1	2	-	1	2	1	4
11. Donnerstag	1	1	-	-	1	-	-	2	3
12. Freitag	2	-	-	2	-	-	2	1	3
13. Samstag	-	-	-	-	-	-	-	-	-
14. Sonntag	2	-	1	1	-	1	6	-	2
15. Montag	-	-	-	-	-	-	-	1	1
16. Dienstag	1	-	-	1	-	-	1	1	2
17. Mittwoch	1	-	-	1	-	-	1	6	7
18. Donnerstag	3	-	1	2	-	1	3	-	3
19. Freitag	1	-	-	1	-	-	2	2	3
20. Samstag	1	-	-	1	-	-	1	-	1
21. Sonntag	-	-	-	-	-	-	-	-	-
22. Montag	-	-	-	-	-	-	-	4	4
23. Dienstag	-	-	-	-	-	-	-	1	1
24. Mittwoch	-	-	-	-	-	-	-	-	-
25. Donnerstag	2	-	-	2	-	-	4	-	2
26. Freitag	-	-	-	-	-	-	-	3	3
27. Samstag	-	-	-	-	-	-	-	-	-
28. Sonntag	-	-	-	-	-	-	-	-	-
29. Montag	1	-	-	1	-	-	1	1	2
30. Dienstag	-	-	-	-	-	-	-	-	-
31. Mittwoch	-	-	-	-	-	-	-	1	1
Insgesamt	28	3	7	18	3	10	39	30	58

¹ schwerwiegender Unfall mit Sachschaden (im engeren Sinne)

7. Straßenverkehrsunfälle und Verunglückte nach Art der Verkehrsbeteiligung

Art der Verkehrsbeteiligung ¹	Unfälle mit Personenschaden	Verunglückte			Schwerw. Unfälle mit Sachschaden (i. e. S.)	Unfälle mit Personenschaden	Verunglückte			Schwerw. Unfälle mit Sachschaden (i. e. S.)
		Getötete	Schwer-	Leicht-			Getötete	Schwer-	Leicht-	
			verletzte					verletzte		
Januar 2024					Januar 2023					
innerhalb von Ortschaften										
Unfälle zusammen	226	-	30	232	91	342	2	58	343	43
Darunter Unfälle mit Beteiligung von Fahrer(n)/-innen von:										
Krafträdern mit Versich.kennz. ²	7	-	-	7	1	8	-	1	9	-
Elektrokleinstfahrzeugen	6	-	1	5	1	7	-	1	6	-
Krafträdern mit amtl. Kennzeichen ³	5	-	2	3	1	8	-	4	4	-
Personenkraftwagen	181	-	21	194	88	269	2	37	287	42
Wohnmobilen	-	-	-	-	-	-	-	-	-	-
Bussen	5	-	-	6	-	5	-	1	4	-
Güterkraftfahrzeugen	22	-	3	29	11	31	-	4	39	5
dar.: Lastkraftwagen										
bis einschl. 3 500 kg ⁴	15	-	3	20	7	15	-	2	22	2
über 3 500 kg ⁴	2	-	-	2	3	9	-	1	10	2
Sattelzugmaschinen	6	-	-	8	1	5	-	-	6	-
Fahrrädern ⁵	69	-	8	62	-	124	-	17	109	-
Fußgänger(n)/-innen	36	-	9	30	-	67	2	20	53	-
außerhalb von Ortschaften, einschließlich Autobahn										
Unfälle zusammen	134	4	44	164	101	159	4	63	166	45
Darunter Unfälle mit Beteiligung von Fahrer(n)/-innen von:										
Krafträdern mit Versich.kennz. ²	-	-	-	-	-	6	-	3	4	1
Elektrokleinstfahrzeugen	1	-	-	1	-	-	-	-	-	-
Krafträdern mit amtl. Kennzeichen ³	1	-	-	1	-	4	-	1	3	-
Personenkraftwagen	123	4	40	155	92	134	3	56	146	39
Wohnmobilen	1	-	-	1	-	-	-	-	-	-
Bussen	2	-	-	3	1	3	-	1	2	-
Güterkraftfahrzeugen	27	3	14	31	20	32	1	16	31	12
dar.: Lastkraftwagen										
bis einschl. 3 500 kg ⁴	10	-	5	16	6	14	-	3	15	6
über 3 500 kg ⁴	7	1	4	8	3	4	1	2	4	1
Sattelzugmaschinen	12	2	7	13	13	17	1	13	14	4
Fahrrädern ⁵	4	-	3	2	-	8	-	1	7	-
Fußgänger(n)/-innen	3	-	-	3	-	3	1	-	2	-
innerhalb und außerhalb von Ortschaften										
Unfälle insgesamt	360	4	74	396	192	501	6	121	509	88
Darunter Unfälle mit Beteiligung von Fahrer(n)/-innen von:										
Krafträdern mit Versich.kennz. ²	7	-	-	7	1	14	-	4	13	1
Elektrokleinstfahrzeugen	7	-	1	6	1	7	-	1	6	-
Krafträdern mit amtl. Kennzeichen ³	6	-	2	4	1	12	-	5	7	-
Personenkraftwagen	304	4	61	349	180	403	5	93	433	81
Wohnmobilen	1	-	-	1	-	-	-	-	-	-
Bussen	7	-	-	9	1	8	-	2	6	-
Güterkraftfahrzeugen	49	3	17	60	31	63	1	20	70	17
dar.: Lastkraftwagen										
bis einschl. 3 500 kg ⁴	25	-	8	36	13	29	-	5	37	8
über 3 500 kg ⁴	9	1	4	10	6	13	1	3	14	3
Sattelzugmaschinen	18	2	7	21	14	22	1	13	20	4
Fahrrädern ⁵	73	-	11	64	-	132	-	18	116	-
Fußgänger(n)/-innen	39	-	9	33	-	70	3	20	55	-

¹ Die Tabelle enthält Mehrfachzählungen, da bei einem Unfall mehrere Verkehrsbeteiligungsarten beteiligt sein können.

² einschl. S-Pedelecs und drei- und leichten vierradrigen Kfz

³ einschl. drei- und schweren vierradrigen Kfz

⁴ ohne Lastkraftwagen mit Tankauflagen

⁵ einschl. Pedelecs

und Ortslage im aktuellen Berichtsmonat und -zeitraum

Unfälle mit Personenschaden	Verunglückte			Schwerw. Unfälle mit Sachschaden (i. e. S.)	Unfälle mit Personenschaden	Verunglückte			Schwerw. Unfälle mit Sachschaden (i. e. S.)	Art der Verkehrsbeteiligung ¹
	Getötete	Schwer-	Leicht-			Getötete	Schwer-	Leicht-		
		verletzte					verletzte			
Januar - Januar 2024					Januar - Januar 2023					
innerhalb von Ortschaften										
226	-	30	232	91	342	2	58	343	43	Unfälle zusammen
										Darunter Unfälle mit Beteiligung von Fahrer(n)/-innen von:
7	-	-	7	1	8	-	1	9	-	Krafträdern mit Versich.kennz. ²
6	-	1	5	1	7	-	1	6	-	Elektrokleinstfahrzeugen
5	-	2	3	1	8	-	4	4	-	Krafträdern mit amtl. Kennzeichen ³
181	-	21	194	88	269	2	37	287	42	Personenkraftwagen
-	-	-	-	-	-	-	-	-	-	Wohnmobilen
5	-	-	6	-	5	-	1	4	-	Bussen
22	-	3	29	11	31	-	4	39	5	Güterkraftfahrzeugen
										dar.: Lastkraftwagen
15	-	3	20	7	15	-	2	22	2	bis einschl. 3 500 kg ⁴
2	-	-	2	3	9	-	1	10	2	über 3 500 kg ⁴
6	-	-	8	1	5	-	-	6	-	Sattelzugmaschinen
69	-	8	62	-	124	-	17	109	-	Fahrrädern ⁵
36	-	9	30	-	67	2	20	53	-	Fußgänger(n)/-innen
außerhalb von Ortschaften, einschließlich Autobahn										
134	4	44	164	101	159	4	63	166	45	Unfälle zusammen
										Darunter Unfälle mit Beteiligung von Fahrer(n)/-innen von:
-	-	-	-	-	6	-	3	4	1	Krafträdern mit Versich.kennz. ²
1	-	-	1	-	-	-	-	-	-	Elektrokleinstfahrzeugen
1	-	-	1	-	4	-	1	3	-	Krafträdern mit amtl. Kennzeichen ³
123	4	40	155	92	134	3	56	146	39	Personenkraftwagen
1	-	-	1	-	-	-	-	-	-	Wohnmobilen
2	-	-	3	1	3	-	1	2	-	Bussen
27	3	14	31	20	32	1	16	31	12	Güterkraftfahrzeugen
										dar.: Lastkraftwagen
10	-	5	16	6	14	-	3	15	6	bis einschl. 3 500 kg ⁴
7	1	4	8	3	4	1	2	4	1	über 3 500 kg ⁴
12	2	7	13	13	17	1	13	14	4	Sattelzugmaschinen
4	-	3	2	-	8	-	1	7	-	Fahrrädern ⁵
3	-	-	3	-	3	1	-	2	-	Fußgänger(n)/-innen
innerhalb und außerhalb von Ortschaften										
360	4	74	396	192	501	6	121	509	88	Unfälle insgesamt
										Darunter Unfälle mit Beteiligung von Fahrer(n)/-innen von:
7	-	-	7	1	14	-	4	13	1	Krafträdern mit Versich.kennz. ²
7	-	1	6	1	7	-	1	6	-	Elektrokleinstfahrzeugen
6	-	2	4	1	12	-	5	7	-	Krafträdern mit amtl. Kennzeichen ³
304	4	61	349	180	403	5	93	433	81	Personenkraftwagen
1	-	-	1	-	-	-	-	-	-	Wohnmobilen
7	-	-	9	1	8	-	2	6	-	Bussen
49	3	17	60	31	63	1	20	70	17	Güterkraftfahrzeugen
										dar.: Lastkraftwagen
25	-	8	36	13	29	-	5	37	8	bis einschl. 3 500 kg ⁴
9	1	4	10	6	13	1	3	14	3	über 3 500 kg ⁴
18	2	7	21	14	22	1	13	20	4	Sattelzugmaschinen
73	-	11	64	-	132	-	18	116	-	Fahrrädern ⁵
39	-	9	33	-	70	3	20	55	-	Fußgänger(n)/-innen

¹ Die Tabelle enthält Mehrfachzählungen, da bei einem Unfall mehrere Verkehrsbeteiligungsarten beteiligt sein können.

² einschl. S-Pedelecs und drei- und leichten vierradrigen Kfz

³ einschl. drei- und schweren vierradrigen Kfz

⁴ ohne Lastkraftwagen mit Tankauflagen

⁵ einschl. Pedelecs

8. Straßenverkehrsunfälle und Verunglückte nach kreisfreien Städten und Landkreisen im aktuellen Berichtsmonat

Kreisfreie Stadt Landkreis Land Ortslage	Straßenverkehrsunfälle			Verunglückte			
	insgesamt ¹	mit Personen- schaden	schwer- wiegende Unfälle mit Sachschaden ²	insgesamt	Getötete	Schwer-	Leicht-
						verletzte	
Januar 2024							
Dessau-Roßlau, Stadt	-	-	-	-	-	-	-
innerorts	-	-	-	-	-	-	-
außerorts ohne Autobahn	-	-	-	-	-	-	-
auf Autobahnen	-	-	-	-	-	-	-
Halle (Saale), Stadt	75	48	27	54	-	4	50
innerorts	72	47	25	52	-	4	48
außerorts ohne Autobahn	3	1	2	2	-	-	2
auf Autobahnen	-	-	-	-	-	-	-
Magdeburg, Landeshauptstadt	66	50	16	64	-	10	54
innerorts	64	50	14	64	-	10	54
außerorts ohne Autobahn	-	-	-	-	-	-	-
auf Autobahnen	2	-	2	-	-	-	-
Altmarkkreis Salzwedel	19	12	7	14	-	1	13
innerorts	8	5	3	6	-	-	6
außerorts ohne Autobahn	11	7	4	8	-	1	7
auf Autobahnen	-	-	-	-	-	-	-
Anhalt-Bitterfeld	47	34	13	41	-	4	37
innerorts	31	23	8	26	-	2	24
außerorts ohne Autobahn	16	11	5	15	-	2	13
auf Autobahnen	-	-	-	-	-	-	-
Börde	67	45	22	65	1	12	52
innerorts	29	21	8	25	-	1	24
außerorts ohne Autobahn	26	17	9	25	-	7	18
auf Autobahnen	12	7	5	15	1	4	10
Burgenlandkreis	66	30	36	44	-	12	32
innerorts	30	11	19	11	-	1	10
außerorts ohne Autobahn	23	14	9	23	-	10	13
auf Autobahnen	13	5	8	10	-	1	9
Harz	67	44	23	56	-	10	46
innerorts	30	24	6	27	-	5	22
außerorts ohne Autobahn	36	19	17	28	-	5	23
auf Autobahnen	1	1	-	1	-	-	1
Jerichower Land	25	13	12	16	1	4	11
innerorts	13	9	4	10	-	3	7
außerorts ohne Autobahn	7	3	4	5	1	1	3
auf Autobahnen	5	1	4	1	-	-	1

¹ ohne übrige Sachschadensunfälle

² Hierzu zählen schwerwiegende Unfälle mit Sachschaden (im engeren Sinne) und sonstige Unfälle unter Einfluss berauschender Mittel.

Noch: 8. Straßenverkehrsunfälle und Verunglückte nach kreisfreien Städten und Landkreisen im aktuellen Berichtsmonat

Kreisfreie Stadt Landkreis Land Ortslage	Straßenverkehrsunfälle			Verunglückte			
	insgesamt ¹	mit Personen- schaden	schwer- wiegende Unfälle mit Sachschaden ²	insgesamt	Getötete	Schwer-	Leicht-
						verletzte	
Januar 2024							
Mansfeld-Südharz	36	23	13	37	-	6	31
innerorts	13	9	4	10	-	1	9
außerorts ohne Autobahn	21	13	8	26	-	5	21
auf Autobahnen	2	1	1	1	-	-	1
Saalekreis	27	13	14	25	1	4	20
innerorts	5	2	3	2	-	-	2
außerorts ohne Autobahn	7	3	4	5	-	-	5
auf Autobahnen	15	8	7	18	1	4	13
Salzlandkreis	10	6	4	7	-	2	5
innerorts	3	1	2	1	-	1	-
außerorts ohne Autobahn	1	1	-	1	-	-	1
auf Autobahnen	6	4	2	5	-	1	4
Stendal	21	15	6	19	-	2	17
innerorts	8	5	3	5	-	1	4
außerorts ohne Autobahn	13	10	3	14	-	1	13
auf Autobahnen	-	-	-	-	-	-	-
Wittenberg	52	27	25	32	1	3	28
innerorts	32	19	13	23	-	1	22
außerorts ohne Autobahn	18	7	11	8	-	2	6
auf Autobahnen	2	1	1	1	1	-	-
Sachsen-Anhalt	578	360	218	474	4	74	396
innerorts	338	226	112	262	-	30	232
außerorts ohne Autobahn	182	106	76	160	1	34	125
auf Autobahnen	58	28	30	52	3	10	39
Kreisfreie Städte	141	98	43	118	-	14	104
Landkreise	437	262	175	356	4	60	292

¹ ohne übrige Sachschadensunfälle

² Hierzu zählen schwerwiegende Unfälle mit Sachschaden (im engeren Sinne) und sonstige Unfälle unter Einfluss berauschender Mittel.

9. Straßenverkehrsunfälle und Verunglückte nach kreisfreien Städten und Landkreisen im aktuellen Berichtszeitraum

Kreisfreie Stadt Landkreis Land	Straßenverkehrsunfälle			Verunglückte			
	insgesamt	mit Personen- schaden	schwer- wiegende Unfälle mit Sachschaden ²	insgesamt	Getötete	Schwer-	Leicht-
						verletzte	
Januar bis Januar 2024							
Dessau-Roßlau, Stadt	-	-	-	-	-	-	-
Halle (Saale), Stadt	75	48	27	54	-	4	50
Magdeburg, Landeshauptstadt	66	50	16	64	-	10	54
Altmarkkreis Salzwedel	19	12	7	14	-	1	13
Anhalt-Bitterfeld	47	34	13	41	-	4	37
Börde	67	45	22	65	1	12	52
Burgenlandkreis	66	30	36	44	-	12	32
Harz	67	44	23	56	-	10	46
Jerichower Land	25	13	12	16	1	4	11
Mansfeld-Südharz	36	23	13	37	-	6	31
Saalekreis	27	13	14	25	1	4	20
Salzlandkreis	10	6	4	7	-	2	5
Stendal	21	15	6	19	-	2	17
Wittenberg	52	27	25	32	1	3	28
Sachsen-Anhalt insgesamt	578	360	218	474	4	74	396
Kreisfreie Städte	141	98	43	118	-	14	104
Landkreise	437	262	175	356	4	60	292

¹ ohne übrige Sachschadensunfälle

² Hierzu zählen schwerwiegende Unfälle mit Sachschaden (im engeren Sinne) und sonstige Unfälle unter Einfluss berauschender Mittel.

10. Übrige Sachschadensunfälle nach kreisfreien Städten und Landkreisen

10.1 Übrige Sachschadensunfälle nach kreisfreien Städten und Landkreisen im aktuellen Berichtsmonat

Kreisfreie Stadt Landkreis Land	Übrige Sachschadens- unfälle (ohne Einfluss berauschender Mittel) insgesamt	Davon		
		innerorts	außerorts ohne Autobahn	auf Autobahnen
Januar 2024				
Dessau-Roßlau, Stadt	4	3	1	-
Halle (Saale), Stadt	450	441	7	2
Magdeburg, Landeshauptstadt	539	526	7	6
Altmarkkreis Salzwedel	149	60	89	-
Anhalt-Bitterfeld	324	216	103	5
Börde	328	144	144	40
Burgenlandkreis	341	202	113	26
Harz	341	246	94	1
Jerichower Land	218	113	85	20
Mansfeld-Südharz	286	172	102	12
Saalekreis	185	102	40	43
Salzlandkreis	35	14	10	11
Stendal	239	83	156	-
Wittenberg	211	119	82	10
Sachsen-Anhalt insgesamt	3 650	2 441	1 033	176
Kreisfreie Städte	993	970	15	8
Landkreise	2 657	1 471	1 018	168

10.2 Übrige Sachschadensunfälle nach kreisfreien Städten und Landkreisen im aktuellen Berichtszeitraum

Kreisfreie Stadt Landkreis Land	Übrige Sachschadens- unfälle (ohne Einfluss berauschender Mittel) insgesamt	Davon		
		innerorts	außerorts ohne Autobahn	auf Autobahnen
Januar bis Januar 2024				
Dessau-Roßlau, Stadt	4	3	1	-
Halle (Saale), Stadt	450	441	7	2
Magdeburg, Landeshauptstadt	539	526	7	6
Altmarkkreis Salzwedel	149	60	89	-
Anhalt-Bitterfeld	324	216	103	5
Börde	328	144	144	40
Burgenlandkreis	341	202	113	26
Harz	341	246	94	1
Jerichower Land	218	113	85	20
Mansfeld-Südharz	286	172	102	12
Saalekreis	185	102	40	43
Salzlandkreis	35	14	10	11
Stendal	239	83	156	-
Wittenberg	211	119	82	10
Sachsen-Anhalt insgesamt	3 650	2 441	1 033	176
Kreisfreie Städte	993	970	15	8
Landkreise	2 657	1 471	1 018	168

11. Getötete und Verletzte im Straßenverkehr nach Art der

Art der Verkehrsbeteiligung Ortslage	Getötete			Schwerverletzte			Leichtverletzte			Verunglückte insgesamt		
	Jan.		Zu- bzw. Abnahme (-)	Jan.		Zu- bzw. Abnahme (-)	Jan.		Zu- bzw. Abnahme (-)	Jan.		Zu- bzw. Abnahme (-)
	2024	2023		2024	2023		2024	2023		2024	2023	
	Anzahl		um %	Anzahl		um %	Anzahl		um %	Anzahl		um %
Fahrer/-innen und Mitfahrer/-innen von												
Krafträdern mit Versicherungskennz. ¹	-	-	-	-	3	X	7	11	X	7	14	X
innerorts	-	-	-	-	1	X	7	8	X	7	9	X
außerorts	-	-	-	-	2	X	-	3	X	-	5	X
Elektrokleinstfahrzeugen	-	-	-	1	1	-	6	6	-	7	7	-
innerorts	-	-	-	1	1	-	5	6	X	6	7	X
außerorts	-	-	-	-	-	-	1	-	X	1	-	X
Krafträdern mit amtl. Kennzeichen ²	-	-	-	2	4	X	4	6	X	6	10	X
innerorts	-	-	-	2	3	X	3	4	X	5	7	X
außerorts	-	-	-	-	1	X	1	2	X	1	3	X
Personenkraftwagen	4	2	X	49	67	-26,9	257	290	-11,4	310	359	-13,6
innerorts	-	-	-	11	14	-21,4	114	157	-27,4	125	171	-26,9
außerorts	4	2	X	38	53	-28,3	143	133	7,5	185	188	-1,6
darunter												
18 bis unter 25 Jahre	1	-	X	5	9	X	38	53	-28,3	44	62	-29,0
innerorts	-	-	-	1	3	X	15	26	-42,3	16	29	-44,8
außerorts	1	-	X	4	6	X	23	27	-14,8	28	33	-15,2
Wohnmobilen	-	-	-	-	-	-	-	-	-	-	-	-
innerorts	-	-	-	-	-	-	-	-	-	-	-	-
außerorts	-	-	-	-	-	-	-	-	-	-	-	-
Bussen	-	-	-	-	2	X	4	3	X	4	5	X
innerorts	-	-	-	-	1	X	4	2	X	4	3	X
außerorts	-	-	-	-	1	X	-	1	X	-	2	X
Güterkraftfahrzeugen	-	1	X	3	7	X	20	23	-13,0	23	31	-25,8
innerorts	-	-	-	1	2	X	8	7	X	9	9	-
außerorts	-	1	X	2	5	X	12	16	-25,0	14	22	-36,4
Landwirtschaftlichen Zugmaschinen	-	-	-	-	-	-	-	1	X	-	1	X
innerorts	-	-	-	-	-	-	-	-	-	-	-	-
außerorts	-	-	-	-	-	-	-	1	X	-	1	X
Übrigen Kraftfahrzeugen	-	-	-	-	1	X	-	5	X	-	6	X
innerorts	-	-	-	-	1	X	-	4	X	-	5	X
außerorts	-	-	-	-	-	-	-	1	X	-	1	X

¹ einschl. S-Pedelecs und drei- und leichten vierradrigen Kfz² einschl. drei- und schweren vierradrigen Kfz³ einschl. Pedelecs⁴ einschl. Fußgänger/-innen mit Sport- und Spielgerät

Verkehrsbeteiligung im aktuellen Berichtsmonat und -zeitraum

Getötete			Schwerverletzte			Leichtverletzte			Verunglückte insgesamt			Art der Verkehrsbeteiligung Ortslage
Jan. - Jan.		Zu- bzw. Abnahme (-)	Jan. - Jan.		Zu- bzw. Abnahme (-)	Jan. - Jan.		Zu- bzw. Abnahme (-)	Jan. - Jan.		Zu- bzw. Abnahme (-)	
2024	2023		2024	2023		2024	2023		2024	2023		
Anzahl		um %	Anzahl		um %	Anzahl		um %	Anzahl		um %	
-	-	-	-	3	X	7	11	X	7	14	X	Fahrer/-innen und Mitfahrer/-innen von
-	-	-	-	1	X	7	8	X	7	9	X	Krafträdern mit Versicherungskennz. ¹
-	-	-	-	2	X	-	3	X	-	5	X	innerorts
-	-	-	1	1	-	6	6	-	7	7	-	außerorts
-	-	-	1	1	-	5	6	X	6	7	X	Elektrokleinstfahrzeugen
-	-	-	-	-	-	1	-	X	1	-	X	innerorts
-	-	-	2	4	X	4	6	X	6	10	X	außerorts
-	-	-	2	3	X	3	4	X	5	7	X	Krafträdern mit amtl. Kennzeichen ²
-	-	-	-	1	X	1	2	X	1	3	X	innerorts
4	2	X	49	67	-26,9	257	290	-11,4	310	359	-13,6	außerorts
-	-	-	11	14	-21,4	114	157	-27,4	125	171	-26,9	Personenkraftwagen
4	2	X	38	53	-28,3	143	133	7,5	185	188	-1,6	innerorts
1	-	X	5	9	X	38	53	-28,3	44	62	-29,0	darunter
-	-	-	1	3	X	15	26	-42,3	16	29	-44,8	18 bis unter 25 Jahre
1	-	X	4	6	X	23	27	-14,8	28	33	-15,2	innerorts
-	-	-	-	-	-	-	-	-	-	-	-	außerorts
-	-	-	-	-	-	-	-	-	-	-	-	Wohnmobilen
-	-	-	-	-	-	-	-	-	-	-	-	innerorts
-	-	-	-	-	-	-	-	-	-	-	-	außerorts
-	-	-	-	2	X	4	3	X	4	5	X	Bussen
-	-	-	-	1	X	4	2	X	4	3	X	innerorts
-	-	-	-	1	X	-	1	X	-	2	X	außerorts
-	1	X	3	7	X	20	23	-13,0	23	31	-25,8	Güterkraftfahrzeugen
-	-	-	1	2	X	8	7	X	9	9	-	innerorts
-	1	X	2	5	X	12	16	-25,0	14	22	-36,4	außerorts
-	-	-	-	-	-	-	1	X	-	1	X	Landwirtschaftlichen
-	-	-	-	-	-	-	-	-	-	-	-	Zugmaschinen
-	-	-	-	-	-	-	1	X	-	1	X	innerorts
-	-	-	-	-	-	-	-	-	-	-	-	außerorts
-	-	-	-	1	X	-	5	X	-	6	X	übrigen
-	-	-	-	1	X	-	4	X	-	5	X	Kraftfahrzeugen
-	-	-	-	-	-	-	1	X	-	1	X	innerorts
-	-	-	-	-	-	-	-	-	-	-	-	außerorts

¹ einschl. S-Pedelecs und drei- und leichten vierradrigen Kfz² einschl. drei- und schweren vierradrigen Kfz³ einschl. Pedelecs⁴ einschl. Fußgänger/-innen mit Sport- und Spielgerät

Noch: 11. Getötete und Verletzte im Straßenverkehr nach Art der

Art der Verkehrsbeteiligung	Getötete			Schwerverletzte			Leichtverletzte			Verunglückte insgesamt		
	Jan.		Zu- bzw. Abnahme (-)	Jan.		Zu- bzw. Abnahme (-)	Jan.		Zu- bzw. Abnahme (-)	Jan.		Zu- bzw. Abnahme (-)
	2024	2023		2024	2023		2024	2023		2024	2023	
	Anzahl		um %	Anzahl		um %	Anzahl		um %	Anzahl		um %
Kraftfahrz. zusammen	4	3	X	55	85	-35,3	298	345	-13,6	357	433	-17,6
innerorts	-	-	-	15	23	-34,8	141	188	-25,0	156	211	-26,1
außerorts	4	3	X	40	62	-35,5	157	157	-	201	222	-9,5
Fahrer/-innen und Mitfahrer/-innen von												
Fahrrädern ³	-	-	-	10	15	-33,3	62	111	-44,1	72	126	-42,9
innerorts	-	-	-	7	14	X	61	104	-41,3	68	118	-42,4
außerorts	-	-	-	3	1	X	1	7	X	4	8	X
darunter												
unter 15 Jahren	-	-	-	-	-	-	2	12	X	2	12	X
innerorts	-	-	-	-	-	-	2	12	X	2	12	X
außerorts	-	-	-	-	-	-	-	-	-	-	-	-
anderen Fahrzeugen	-	-	-	1	2	X	3	1	X	4	3	X
innerorts	-	-	-	-	2	X	2	1	X	2	3	X
außerorts	-	-	-	1	-	X	1	-	X	2	-	X
Fußgänger/-innen ⁴	-	3	X	8	19	X	31	52	-40,4	39	74	-47,3
innerorts	-	2	X	8	19	X	28	50	-44,0	36	71	-49,3
außerorts	-	1	X	-	-	-	3	2	X	3	3	-
darunter												
unter 15 Jahren	-	-	-	2	8	X	6	11	X	8	19	X
innerorts	-	-	-	2	8	X	6	11	X	8	19	X
außerorts	-	-	-	-	-	-	-	-	-	-	-	-
65 Jahre und mehr	-	-	-	4	2	X	7	11	X	11	13	-15,4
innerorts	-	-	-	4	2	X	7	11	X	11	13	-15,4
außerorts	-	-	-	-	-	-	-	-	-	-	-	-
Andere Personen	-	-	-	-	-	-	2	-	X	2	-	X
innerorts	-	-	-	-	-	-	-	-	-	-	-	-
außerorts	-	-	-	-	-	-	2	-	X	2	-	X
Insgesamt	4	6	X	74	121	-38,8	396	509	-22,2	474	636	-25,5
innerorts	-	2	X	30	58	-48,3	232	343	-32,4	262	403	-35,0
außerorts	4	4	-	44	63	-30,2	164	166	-1,2	212	233	-9,0
darunter												
unter 15 Jahren	-	-	-	4	15	X	23	42	-45,2	27	57	-52,6
innerorts	-	-	-	4	8	X	12	34	-64,7	16	42	-61,9
außerorts	-	-	-	-	7	X	11	8	X	11	15	-26,7
65 Jahre und mehr	-	1	X	16	23	-30,4	56	77	-27,3	72	101	-28,7
innerorts	-	-	-	9	12	X	35	63	-44,4	44	75	-41,3
außerorts	-	1	X	7	11	X	21	14	50,0	28	26	7,7

¹ einschl. S-Pedelecs und drei- und leichten vierradrigen Kfz² einschl. drei- und schweren vierradrigen Kfz³ einschl. Pedelecs⁴ einschl. Fußgänger/-innen mit Sport- und Spielgerät

Verkehrsbeteiligung im aktuellen Berichtsmonat und -zeitraum

Getötete			Schwerverletzte			Leichtverletzte			Verunglückte insgesamt			Art der Verkehrsbeteiligung Ortslage
Jan. - Jan.		Zu- bzw. Abnahme (-)	Jan. - Jan.		Zu- bzw. Abnahme (-)	Jan. - Jan.		Zu- bzw. Abnahme (-)	Jan. - Jan.		Zu- bzw. Abnahme (-)	
2024	2023		2024	2023		2024	2023		2024	2023		
Anzahl	um %	Anzahl	um %	Anzahl	um %	Anzahl	um %	Anzahl	um %			
4	3	X	55	85	-35,3	298	345	-13,6	357	433	-17,6	Kraftfahrz. zusammen innerorts außerorts
-	-	-	15	23	-34,8	141	188	-25,0	156	211	-26,1	
4	3	X	40	62	-35,5	157	157	-	201	222	-9,5	
												Fahrer/-innen und Mitfahrer/-innen von
-	-	-	10	15	-33,3	62	111	-44,1	72	126	-42,9	Fahrrädern ³
-	-	-	7	14	X	61	104	-41,3	68	118	-42,4	innerorts
-	-	-	3	1	X	1	7	X	4	8	X	außerorts
-	-	-	-	-	-	2	12	X	2	12	X	darunter unter 15 Jahren
-	-	-	-	-	-	2	12	X	2	12	X	innerorts
-	-	-	-	-	-	-	-	-	-	-	-	außerorts
-	-	-	1	2	X	3	1	X	4	3	X	anderen Fahrzeugen
-	-	-	-	2	X	2	1	X	2	3	X	innerorts
-	-	-	1	-	X	1	-	X	2	-	X	außerorts
-	3	X	8	19	X	31	52	-40,4	39	74	-47,3	Fußgänger/-innen ⁴
-	2	X	8	19	X	28	50	-44,0	36	71	-49,3	innerorts
-	1	X	-	-	-	3	2	X	3	3	-	außerorts
-	-	-	2	8	X	6	11	X	8	19	X	darunter unter 15 Jahren
-	-	-	2	8	X	6	11	X	8	19	X	innerorts
-	-	-	-	-	-	-	-	-	-	-	-	außerorts
-	-	-	4	2	X	7	11	X	11	13	-15,4	65 Jahre und mehr
-	-	-	4	2	X	7	11	X	11	13	-15,4	innerorts
-	-	-	-	-	-	-	-	-	-	-	-	außerorts
-	-	-	-	-	-	2	-	X	2	-	X	Andere Personen
-	-	-	-	-	-	-	-	-	-	-	-	innerorts
-	-	-	-	-	-	2	-	X	2	-	X	außerorts
4	6	X	74	121	-38,8	396	509	-22,2	474	636	-25,5	Insgesamt
-	2	X	30	58	-48,3	232	343	-32,4	262	403	-35,0	innerorts
4	4	-	44	63	-30,2	164	166	-1,2	212	233	-9,0	außerorts
-	-	-	4	15	X	23	42	-45,2	27	57	-52,6	darunter unter 15 Jahren
-	-	-	4	8	X	12	34	-64,7	16	42	-61,9	innerorts
-	-	-	-	7	X	11	8	X	11	15	-26,7	außerorts
-	1	X	16	23	-30,4	56	77	-27,3	72	101	-28,7	65 Jahre und mehr
-	-	-	9	12	X	35	63	-44,4	44	75	-41,3	innerorts
-	1	X	7	11	X	21	14	50,0	28	26	7,7	außerorts

¹ einschl. S-Pedelecs und drei- und leichten vierrädrigen Kfz² einschl. drei- und schweren vierrädrigen Kfz³ einschl. Pedelecs⁴ einschl. Fußgänger/-innen mit Sport- und Spielgerät

12. Getötete und Verletzte im Straßenverkehr nach Art der Verkehrsbeteiligung,

Im Alter von ... bis unter ... Jahren	Ins-gesamt	Darunter				Ins-gesamt	Darunter				Zu- bzw. Abnahme (-)				
		Fahrer/-innen und Mitfahrer/-innen von			Fuß-gänger/-innen ³		Fahrer/-innen und Mitfahrer/-innen von			Fuß-gänger/-innen ³	Fahrer/-innen und Mitfahrer/-innen von			Fuß-gänger/-innen ³	
		Per-sonen-kraft-wagen	Kraft-rädern mit amtl. Kennz. ¹	Fahr-rädern ²			Per-sonen-kraft-wagen	Kraft-rädern mit amtl. Kennz. ¹	Fahr-rädern ²		Per-sonen-kraft-wagen	Kraft-rädern mit amtl. Kennz. ¹	Fahr-rädern ²		
Geschlecht	Januar 2024				Januar 2023				Veränderung gegenüber Vorjahr						
	Anzahl										um %				
Getötete															
unter 15	-	-	-	-	-	-	-	-	-	-	-	-	-	-	-
männlich	-	-	-	-	-	-	-	-	-	-	-	-	-	-	-
weiblich	-	-	-	-	-	-	-	-	-	-	-	-	-	-	-
15 - 18	-	-	-	-	-	-	-	-	-	-	-	-	-	-	-
männlich	-	-	-	-	-	-	-	-	-	-	-	-	-	-	-
weiblich	-	-	-	-	-	-	-	-	-	-	-	-	-	-	-
18 - 21	-	-	-	-	-	1	-	-	-	1	X	-	-	-	X
männlich	-	-	-	-	-	1	-	-	-	1	X	-	-	-	X
weiblich	-	-	-	-	-	-	-	-	-	-	-	-	-	-	-
21 - 25	1	1	-	-	-	-	-	-	-	-	X	X	-	-	-
männlich	1	1	-	-	-	-	-	-	-	-	X	X	-	-	-
weiblich	-	-	-	-	-	-	-	-	-	-	-	-	-	-	-
25 - 35	-	-	-	-	-	1	1	-	-	-	X	X	-	-	-
männlich	-	-	-	-	-	1	1	-	-	-	X	X	-	-	-
weiblich	-	-	-	-	-	-	-	-	-	-	-	-	-	-	-
35 - 45	1	1	-	-	-	2	-	-	-	2	X	X	-	-	X
männlich	1	1	-	-	-	1	-	-	-	1	-	X	-	-	X
weiblich	-	-	-	-	-	1	-	-	-	1	X	-	-	-	X
45 - 55	1	1	-	-	-	1	-	-	-	-	-	X	-	-	-
männlich	1	1	-	-	-	1	-	-	-	-	-	X	-	-	-
weiblich	-	-	-	-	-	-	-	-	-	-	-	-	-	-	-
55 - 65	1	1	-	-	-	-	-	-	-	-	X	X	-	-	-
männlich	1	1	-	-	-	-	-	-	-	-	X	X	-	-	-
weiblich	-	-	-	-	-	-	-	-	-	-	-	-	-	-	-
65 und mehr	-	-	-	-	-	1	1	-	-	-	X	X	-	-	-
männlich	-	-	-	-	-	-	-	-	-	-	-	-	-	-	-
weiblich	-	-	-	-	-	1	1	-	-	-	X	X	-	-	-
Zusammen	4	4	-	-	-	6	2	-	-	3	X	X	-	-	X
männlich	4	4	-	-	-	4	1	-	-	2	-	X	-	-	X
weiblich	-	-	-	-	-	2	1	-	-	1	X	X	-	-	X
Ohne Angabe	-	-	-	-	-	-	-	-	-	-	-	-	-	-	-
Zusammen	4	4	-	-	-	6	2	-	-	3	X	X	-	-	X

¹ einschl. drei- und schweren vierrädrigen Kraftfahrzeugen² einschl. Pedelecs³ einschl. Fußgänger/-innen mit Sport- und Spielgerät

Altersgruppen und Geschlecht im aktuellen Berichtsmonat und -zeitraum

Ins-gesamt	Darunter				Ins-gesamt	Darunter				Zu- bzw. Abnahme (-)				Im Alter von ... bis unter ... Jahren		
	Fahrer/-innen und Mitfahrer/-innen von			Fuß-gänger/-innen ³		Fahrer/-innen und Mitfahrer/-innen von			Fuß-gänger/-innen ³	Ins-gesamt	Fahrer/-innen und Mitfahrer/-innen von				Fuß-gänger/-innen ³	
	Per-sonen-kraft-wagen	Kraft-rädern mit amtl. Kennz. ¹	Fahr-rädern ²			Per-sonen-kraft-wagen	Kraft-rädern mit amtl. Kennz. ¹	Fahr-rädern ²			Per-sonen-kraft-wagen	Kraft-rädern mit amtl. Kennz. ¹	Fahr-rädern ²			
Januar - Januar 2024					Januar - Januar 2023					Veränderung gegenüber Vorjahr				Geschlecht		
Anzahl					Anzahl					um %						
Getötete																
-	-	-	-	-	-	-	-	-	-	-	-	-	-	-	-	unter 15
-	-	-	-	-	-	-	-	-	-	-	-	-	-	-	-	- männlich
-	-	-	-	-	-	-	-	-	-	-	-	-	-	-	-	- weiblich
-	-	-	-	-	-	-	-	-	-	-	-	-	-	-	-	15 - 18
-	-	-	-	-	-	-	-	-	-	-	-	-	-	-	-	- männlich
-	-	-	-	-	-	-	-	-	-	-	-	-	-	-	-	- weiblich
-	-	-	-	-	1	-	-	-	1	X	-	-	-	X	-	18 - 21
-	-	-	-	-	1	-	-	-	1	X	-	-	-	X	-	- männlich
-	-	-	-	-	-	-	-	-	-	-	-	-	-	-	-	- weiblich
1	1	-	-	-	-	-	-	-	-	X	X	-	-	-	-	21 - 25
1	1	-	-	-	-	-	-	-	-	X	X	-	-	-	-	- männlich
-	-	-	-	-	-	-	-	-	-	-	-	-	-	-	-	- weiblich
-	-	-	-	-	1	1	-	-	-	X	X	-	-	-	-	25 - 35
-	-	-	-	-	1	1	-	-	-	X	X	-	-	-	-	- männlich
-	-	-	-	-	-	-	-	-	-	-	-	-	-	-	-	- weiblich
1	1	-	-	-	2	-	-	-	2	X	X	-	-	X	-	35 - 45
1	1	-	-	-	1	-	-	-	1	-	X	-	-	X	-	- männlich
-	-	-	-	-	1	-	-	-	1	X	-	-	-	-	-	- weiblich
1	1	-	-	-	1	-	-	-	-	-	X	-	-	-	-	45 - 55
1	1	-	-	-	1	-	-	-	-	-	X	-	-	-	-	- männlich
-	-	-	-	-	-	-	-	-	-	-	-	-	-	-	-	- weiblich
1	1	-	-	-	-	-	-	-	-	X	X	-	-	-	-	55 - 65
1	1	-	-	-	-	-	-	-	-	X	X	-	-	-	-	- männlich
-	-	-	-	-	-	-	-	-	-	-	-	-	-	-	-	- weiblich
-	-	-	-	-	1	1	-	-	-	X	X	-	-	-	-	65 und mehr
-	-	-	-	-	-	-	-	-	-	-	-	-	-	-	-	- männlich
-	-	-	-	-	1	1	-	-	-	X	X	-	-	-	-	- weiblich
4	4	-	-	-	6	2	-	-	3	X	X	-	-	X	-	Zusammen
4	4	-	-	-	4	1	-	-	2	-	X	-	-	X	-	- männlich
-	-	-	-	-	2	1	-	-	1	X	X	-	-	X	-	- weiblich
-	-	-	-	-	-	-	-	-	-	-	-	-	-	-	-	Ohne Angabe
4	4	-	-	-	6	2	-	-	3	X	X	-	-	X	-	Zusammen

¹ einschl. drei- und schweren vierrädrigen Kraftfahrzeugen
² einschl. Pedelecs
³ einschl. Fußgänger/-innen mit Sport- und Spielgerät

Noch 12. Getötete und Verletzte im Straßenverkehr nach Art der Verkehrsbeteiligung,

Im Alter von ... bis unter ... Jahren	Ins-gesamt	Darunter				Ins-gesamt	Darunter				Zu- bzw. Abnahme (-)				
		Fahrer/-innen und Mitfahrer/-innen von			Fußgänger/-innen ³		Fahrer/-innen und Mitfahrer/-innen von			Fußgänger/-innen ³	Fahrer/-innen und Mitfahrer/-innen von			Fußgänger/-innen ³	
		Per-sonen-kraft-wagen	Kraft-rädern mit amtl. Kennz. ¹	Fahr-rädern ²			Per-sonen-kraft-wagen	Kraft-rädern mit amtl. Kennz. ¹	Fahr-rädern ²		Per-sonen-kraft-wagen	Kraft-rädern mit amtl. Kennz. ¹	Fahr-rädern ²		
Geschlecht	Januar 2024				Januar 2023				Veränderung gegenüber Vorjahr						
	Anzahl										um %				
Schwerverletzte															
unter 15	4	2	-	-	2	15	7	-	-	8	X	X	-	-	X
männlich	1	-	-	-	1	7	2	-	-	5	X	X	-	-	X
weiblich	3	2	-	-	1	8	5	-	-	3	X	X	-	-	X
15 - 18	1	-	1	-	-	2	-	1	-	-	X	-	-	-	-
männlich	-	-	-	-	-	2	-	1	-	-	X	-	X	-	-
weiblich	1	-	1	-	-	-	-	-	-	-	X	-	X	-	-
18 - 21	4	3	-	1	-	5	3	1	-	1	X	-	X	X	X
männlich	3	2	-	1	-	4	2	1	-	1	X	-	X	X	X
weiblich	1	1	-	-	-	1	1	-	-	-	-	-	-	-	-
21 - 25	5	2	1	1	-	8	6	-	1	-	X	X	X	-	-
männlich	3	1	1	-	-	3	2	-	-	-	-	X	X	-	-
weiblich	2	1	-	1	-	5	4	-	1	-	X	X	-	-	-
25 - 35	10	9	-	-	-	15	7	1	1	3	-33,3	X	X	X	X
männlich	5	4	-	-	-	8	3	1	1	1	X	X	X	X	X
weiblich	5	5	-	-	-	7	4	-	-	2	X	X	-	-	X
35 - 45	10	8	-	2	-	15	7	1	3	3	-33,3	X	X	X	X
männlich	8	7	-	1	-	8	2	1	2	2	-	X	X	X	X
weiblich	2	1	-	1	-	7	5	-	1	1	X	X	-	-	X
45 - 55	10	7	-	2	1	16	11	-	1	1	-37,5	X	-	X	-
männlich	3	2	-	1	-	12	7	-	1	1	X	X	-	-	X
weiblich	7	5	-	1	1	4	4	-	-	-	X	X	-	X	X
55 - 65	14	10	-	1	1	22	13	-	4	1	-36,4	-23,1	-	X	-
männlich	10	7	-	1	-	14	8	-	2	-	-28,6	X	-	X	-
weiblich	4	3	-	-	1	8	5	-	2	1	X	X	-	X	-
65 und mehr	16	8	-	3	4	23	13	-	5	2	-30,4	X	-	X	X
männlich	9	5	-	3	-	12	7	-	3	-	X	X	-	-	-
weiblich	7	3	-	-	4	11	6	-	2	2	X	X	-	X	X
Zusammen	74	49	2	10	8	121	67	4	15	19	-38,8	-26,9	X	-33,3	X
männlich	42	28	1	7	1	70	33	4	9	10	-40,0	-15,2	X	X	X
weiblich	32	21	1	3	7	51	34	-	6	9	-37,3	-38,2	X	X	X
Ohne Angabe	-	-	-	-	-	-	-	-	-	-	-	-	-	-	-
Zusammen	74	49	2	10	8	121	67	4	15	19	-38,8	-26,9	X	-33,3	X

¹ einschl. drei- und schweren vierrädrigen Kraftfahrzeugen

² einschl. Pedelecs

³ einschl. Fußgänger/-innen mit Sport- und Spielgerät

Altersgruppen und Geschlecht im aktuellen Berichtsmonat und -zeitraum

Ins- gesamt	Darunter				Ins- gesamt	Darunter				Zu- bzw. Abnahme (-)				Im Alter von ... bis unter ... Jahren	
	Fahrer/-innen und Mitfahrer/-innen von			Fuß- gänger/ -innen ³		Fahrer/-innen und Mitfahrer/-innen von			Fuß- gänger/ -innen ³	Ins- gesamt	Fahrer/-innen und Mitfahrer/-innen von				Fuß- gänger/ -innen ³
	Per- sonen- kraft- wagen	Kraft- rädern mit amtl. Kennz. ¹	Fahr- rädern ²			Per- sonen- kraft- wagen	Kraft- rädern mit amtl. Kennz. ¹	Fahr- rädern ²			Per- sonen- kraft- wagen	Kraft- rädern mit amtl. Kennz. ¹	Fahr- rädern ²		
Januar - Januar 2024					Januar - Januar 2023					Veränderung gegenüber Vorjahr				Geschlecht	
Anzahl					Anzahl					um %					
Schwerverletzte															
4	2	-	-	2	15	7	-	-	8	X	X	-	-	X	unter 15
1	-	-	-	1	7	2	-	-	5	X	X	-	-	X	männlich
3	2	-	-	1	8	5	-	-	3	X	X	-	-	X	weiblich
1	-	1	-	-	2	-	1	-	-	X	-	-	-	-	15 - 18
-	-	-	-	-	2	-	1	-	-	X	-	X	-	-	männlich
1	-	1	-	-	-	-	-	-	-	X	-	X	-	-	weiblich
4	3	-	1	-	5	3	1	-	1	X	-	X	X	X	18 - 21
3	2	-	1	-	4	2	1	-	1	X	-	X	X	X	männlich
1	1	-	-	-	1	1	-	-	-	-	-	-	-	-	weiblich
5	2	1	1	-	8	6	-	1	-	X	X	X	-	-	21 - 25
3	1	1	-	-	3	2	-	-	-	-	X	X	-	-	männlich
2	1	-	1	-	5	4	-	1	-	X	X	-	-	-	weiblich
10	9	-	-	-	15	7	1	1	3	-33,3	X	X	X	X	25 - 35
5	4	-	-	-	8	3	1	1	1	X	X	X	X	X	männlich
5	5	-	-	-	7	4	-	-	2	X	X	-	-	X	weiblich
10	8	-	2	-	15	7	1	3	3	-33,3	X	X	X	X	35 - 45
8	7	-	1	-	8	2	1	2	2	-	X	X	X	X	männlich
2	1	-	1	-	7	5	-	1	1	X	X	-	-	X	weiblich
10	7	-	2	1	16	11	-	1	1	-37,5	X	-	X	-	45 - 55
3	2	-	1	-	12	7	-	1	1	X	X	-	-	X	männlich
7	5	-	1	1	4	4	-	-	-	X	X	-	X	X	weiblich
14	10	-	1	1	22	13	-	4	1	-36,4	-23,1	-	X	-	55 - 65
10	7	-	1	-	14	8	-	2	-	-28,6	X	-	X	-	männlich
4	3	-	-	1	8	5	-	2	1	X	X	-	X	-	weiblich
16	8	-	3	4	23	13	-	5	2	-30,4	X	-	X	X	65 und mehr
9	5	-	3	-	12	7	-	3	-	X	X	-	-	-	männlich
7	3	-	-	4	11	6	-	2	2	X	X	-	X	X	weiblich
74	49	2	10	8	121	67	4	15	19	-38,8	-26,9	X	-33,3	X	Zusammen
42	28	1	7	1	70	33	4	9	10	-40,0	-15,2	X	X	X	männlich
32	21	1	3	7	51	34	-	6	9	-37,3	-38,2	X	X	X	weiblich
-	-	-	-	-	-	-	-	-	-	-	-	-	-	-	Ohne Angabe
74	49	2	10	8	121	67	4	15	19	-38,8	-26,9	X	-33,3	X	Zusammen

¹ einschl. drei- und schweren vierrädrigen Kraftfahrzeugen² einschl. Pedelecs³ einschl. Fußgänger/-innen mit Sport- und Spielgerät

Noch 12. Getötete und Verletzte im Straßenverkehr nach Art der Verkehrsbeteiligung,

Im Alter von ... bis unter ... Jahren	Ins- gesamt	Darunter				Ins- gesamt	Darunter				Zu- bzw. Abnahme (-)				
		Fahrer/-innen und Mitfahrer/-innen von			Fuß- gänger/ -innen ³		Fahrer/-innen und Mitfahrer/-innen von			Fuß- gänger/ -innen ³	Fahrer/-innen und Mitfahrer/-innen von			Fuß- gänger/ -innen ³	
		Per- sonen- kraft- wagen	Kraft- rädern mit amtl. Kennz. ¹	Fahr- rädern ²			Per- sonen- kraft- wagen	Kraft- rädern mit amtl. Kennz. ¹	Fahr- rädern ²		Per- sonen- kraft- wagen	Kraft- rädern mit amtl. Kennz. ¹	Fahr- rädern ²		
															Januar 2024
Geschlecht	Anzahl					um %									
Leichtverletzte															
unter 15	23	14	-	2	6	42	16	-	12	11	-45,2	-12,5	-	X	X
männlich	12	6	-	2	4	22	8	-	7	7	-45,5	X	-	X	X
weiblich	11	8	-	-	2	20	8	-	5	4	-45,0	-	-	X	X
15 - 18	19	6	2	3	2	24	6	3	6	3	-20,8	-	X	X	X
männlich	16	5	2	2	1	13	1	1	6	2	23,1	X	X	X	X
weiblich	3	1	-	1	1	11	5	2	-	1	X	X	X	X	-
18 - 21	29	19	-	5	3	33	25	1	6	1	-12,1	-24,0	X	X	X
männlich	16	12	-	2	-	13	10	-	3	-	23,1	20,0	-	X	-
weiblich	13	7	-	3	3	20	15	1	3	1	-35,0	X	X	-	X
21 - 25	28	19	-	5	1	34	28	-	2	3	-17,6	-32,1	-	X	X
männlich	18	11	-	4	1	15	12	-	-	2	20,0	-8,3	-	X	X
weiblich	10	8	-	1	-	19	16	-	2	1	-47,4	X	-	X	X
25 - 35	63	45	-	4	4	88	41	1	27	6	-28,4	9,8	X	X	X
männlich	38	23	-	3	2	53	19	1	19	2	-28,3	21,1	X	X	-
weiblich	25	22	-	1	2	35	22	-	8	4	-28,6	-	-	X	X
35 - 45	68	48	2	12	2	80	52	-	17	3	-15,0	-7,7	X	-29,4	X
männlich	36	21	2	10	1	44	23	-	14	2	-18,2	-8,7	X	-28,6	X
weiblich	32	27	-	2	1	36	29	-	3	1	-11,1	-6,9	-	X	-
45 - 55	48	34	-	5	2	58	38	-	7	7	-17,2	-10,5	-	X	X
männlich	23	13	-	2	2	28	15	-	4	3	-17,9	-13,3	-	X	X
weiblich	25	21	-	3	-	30	23	-	3	4	-16,7	-8,7	-	-	X
55 - 65	59	35	-	15	3	72	42	-	15	7	-18,1	-16,7	-	-	X
männlich	27	17	-	5	1	40	21	-	8	3	-32,5	-19,0	-	X	X
weiblich	32	18	-	10	2	32	21	-	7	4	-	-14,3	-	X	X
65 und mehr	56	37	-	10	7	77	42	1	18	11	-27,3	-11,9	X	-44,4	X
männlich	38	24	-	6	6	27	17	1	6	-	40,7	41,2	X	-	X
weiblich	18	13	-	4	1	50	25	-	12	11	-64,0	-48,0	-	X	X
Zusammen	393	257	4	61	30	508	290	6	110	52	-22,6	-11,4	X	-44,5	-42,3
männlich	224	132	4	36	18	255	126	3	67	21	-12,2	4,8	X	-46,3	-14,3
weiblich	169	125	-	25	12	253	164	3	43	31	-33,2	-23,8	X	-41,9	-61,3
Ohne Angabe	3	-	-	1	1	1	-	-	1	-	X	-	-	-	X
Zusammen	396	257	4	62	31	509	290	6	111	52	-22,2	-11,4	X	-44,1	-40,4

¹ einschl. drei- und schweren vierrädrigen Kraftfahrzeugen

² einschl. Pedelecs

³ einschl. Fußgänger/-innen mit Sport- und Spielgerät

Altersgruppen und Geschlecht im aktuellen Berichtsmonat und -zeitraum

Ins-gesamt	Darunter				Ins-gesamt	Darunter				Zu- bzw. Abnahme (-)				Im Alter von ... bis unter ... Jahren	
	Fahrer/-innen und Mitfahrer/-innen von			Fußgänger/-innen ³		Fahrer/-innen und Mitfahrer/-innen von			Fußgänger/-innen ³	Ins-gesamt	Fahrer/-innen und Mitfahrer/-innen von				Fußgänger/-innen ³
	Per-sonen-kraft-wagen	Kraft-rädern mit amtl. Kennz. ¹	Fahr-rädern ²			Per-sonen-kraft-wagen	Kraft-rädern mit amtl. Kennz. ¹	Fahr-rädern ²			Per-sonen-kraft-wagen	Kraft-rädern mit amtl. Kennz. ¹	Fahr-rädern ²		
Januar - Januar 2024					Januar - Januar 2023					Veränderung gegenüber Vorjahr					
Anzahl					Anzahl					um %					
Leichtverletzte															
23	14	-	2	6	42	16	-	12	11	-45,2	-12,5	-	X	X	unter 15
12	6	-	2	4	22	8	-	7	7	-45,5	X	-	X	X	männlich
11	8	-	-	2	20	8	-	5	4	-45,0	-	-	X	X	weiblich
19	6	2	3	2	24	6	3	6	3	-20,8	-	X	X	X	15 - 18
16	5	2	2	1	13	1	1	6	2	23,1	X	X	X	X	männlich
3	1	-	1	1	11	5	2	-	1	X	X	X	X	-	weiblich
29	19	-	5	3	33	25	1	6	1	-12,1	-24,0	X	X	X	18 - 21
16	12	-	2	-	13	10	-	3	-	23,1	20,0	-	X	-	männlich
13	7	-	3	3	20	15	1	3	1	-35,0	X	X	-	X	weiblich
28	19	-	5	1	34	28	-	2	3	-17,6	-32,1	-	X	X	21 - 25
18	11	-	4	1	15	12	-	-	2	20,0	-8,3	-	X	X	männlich
10	8	-	1	-	19	16	-	2	1	-47,4	X	-	X	X	weiblich
63	45	-	4	4	88	41	1	27	6	-28,4	9,8	X	X	X	25 - 35
38	23	-	3	2	53	19	1	19	2	-28,3	21,1	X	X	-	männlich
25	22	-	1	2	35	22	-	8	4	-28,6	-	-	X	X	weiblich
68	48	2	12	2	80	52	-	17	3	-15,0	-7,7	X	-29,4	X	35 - 45
36	21	2	10	1	44	23	-	14	2	-18,2	-8,7	X	-28,6	X	männlich
32	27	-	2	1	36	29	-	3	1	-11,1	-6,9	-	X	-	weiblich
48	34	-	5	2	58	38	-	7	7	-17,2	-10,5	-	X	X	45 - 55
23	13	-	2	2	28	15	-	4	3	-17,9	-13,3	-	X	X	männlich
25	21	-	3	-	30	23	-	3	4	-16,7	-8,7	-	-	X	weiblich
59	35	-	15	3	72	42	-	15	7	-18,1	-16,7	-	-	X	55 - 65
27	17	-	5	1	40	21	-	8	3	-32,5	-19,0	-	X	X	männlich
32	18	-	10	2	32	21	-	7	4	-	-14,3	-	X	X	weiblich
56	37	-	10	7	77	42	1	18	11	-27,3	-11,9	X	-44,4	X	65 und mehr
38	24	-	6	6	27	17	1	6	-	40,7	41,2	X	-	X	männlich
18	13	-	4	1	50	25	-	12	11	-64,0	-48,0	-	X	X	weiblich
393	257	4	61	30	508	290	6	110	52	-22,6	-11,4	X	-44,5	-42,3	Zusammen
224	132	4	36	18	255	126	3	67	21	-12,2	4,8	X	-46,3	-14,3	männlich
169	125	-	25	12	253	164	3	43	31	-33,2	-23,8	X	-41,9	-61,3	weiblich
3	-	-	1	1	1	-	-	1	-	X	-	-	-	X	Ohne Angabe
396	257	4	62	31	509	290	6	111	52	-22,2	-11,4	X	-44,1	-40,4	Zusammen

¹ einschl. drei- und schweren vierradrigen Kraftfahrzeugen

² einschl. Pedelecs

³ einschl. Fußgänger/-innen mit Sport- und Spielgerät

Noch 12. Getötete und Verletzte im Straßenverkehr nach Art der Verkehrsbeteiligung,

Im Alter von ... bis unter ... Jahren	Ins- gesamt	Darunter				Ins- gesamt	Darunter				Zu- bzw. Abnahme (-)				
		Fahrer/-innen und Mitfahrer/-innen von			Fuß- gänger/ -innen ³		Fahrer/-innen und Mitfahrer/-innen von			Fuß- gänger/ -innen ³	Ins- gesamt	Fahrer/-innen und Mitfahrer/-innen von			Fuß- gänger/ -innen ³
		Per- sonen- kraft- wagen	Kraft- rädern mit amtl. Kennz. ¹	Fahr- rädern ²			Per- sonen- kraft- wagen	Kraft- rädern mit amtl. Kennz. ¹	Fahr- rädern ²			Per- sonen- kraft- wagen	Kraft- rädern mit amtl. Kennz. ¹	Fahr- rädern ²	
Geschlecht	Anzahl					um %									
Verunglückte insgesamt															
unter 15	27	16	-	2	8	57	23	-	12	19	-52,6	-30,4	-	X	X
männlich	13	6	-	2	5	29	10	-	7	12	-55,2	X	-	X	X
weiblich	14	10	-	-	3	28	13	-	5	7	-50,0	-23,1	-	X	X
15 - 18	20	6	3	3	2	26	6	4	6	3	-23,1	-	X	X	X
männlich	16	5	2	2	1	15	1	2	6	2	6,7	X	-	X	X
weiblich	4	1	1	1	1	11	5	2	-	1	X	X	X	X	-
18 - 21	33	22	-	6	3	39	28	2	6	3	-15,4	-21,4	X	-	-
männlich	19	14	-	3	-	18	12	1	3	2	5,6	16,7	X	-	X
weiblich	14	8	-	3	3	21	16	1	3	1	-33,3	X	X	-	X
21 - 25	34	22	1	6	1	42	34	-	3	3	-19,0	-35,3	X	X	X
männlich	22	13	1	4	1	18	14	-	-	2	22,2	-7,1	X	X	X
weiblich	12	9	-	2	-	24	20	-	3	1	-50,0	X	-	X	X
25 - 35	73	54	-	4	4	104	49	2	28	9	-29,8	10,2	X	X	X
männlich	43	27	-	3	2	62	23	2	20	3	-30,6	17,4	X	X	X
weiblich	30	27	-	1	2	42	26	-	8	6	-28,6	3,8	-	X	X
35 - 45	79	57	2	14	2	97	59	1	20	8	-18,6	-3,4	X	-30,0	X
männlich	45	29	2	11	1	53	25	1	16	5	-15,1	16,0	X	-31,3	X
weiblich	34	28	-	3	1	44	34	-	4	3	-22,7	-17,6	-	X	X
45 - 55	59	42	-	7	3	75	49	-	8	8	-21,3	-14,3	-	X	X
männlich	27	16	-	3	2	41	22	-	5	4	-34,1	-27,3	-	X	X
weiblich	32	26	-	4	1	34	27	-	3	4	-5,9	-3,7	-	X	X
55 - 65	74	46	-	16	4	94	55	-	19	8	-21,3	-16,4	-	-15,8	X
männlich	38	25	-	6	1	54	29	-	10	3	-29,6	-13,8	-	X	X
weiblich	36	21	-	10	3	40	26	-	9	5	-10,0	-19,2	-	X	X
65 und mehr	72	45	-	13	11	101	56	1	23	13	-28,7	-19,6	X	-43,5	-15,4
männlich	47	29	-	9	6	39	24	1	9	-	20,5	20,8	X	-	X
weiblich	25	16	-	4	5	62	32	-	14	13	-59,7	-50,0	-	X	X
Zusammen	471	310	6	71	38	635	359	10	125	74	-25,8	-13,6	X	-43,2	-48,6
männlich	270	164	5	43	19	329	160	7	76	33	-17,9	2,5	X	-43,4	-42,4
weiblich	201	146	1	28	19	306	199	3	49	41	-34,3	-26,6	X	-42,9	-53,7
Ohne Angabe	3	-	-	1	1	1	-	-	1	-	X	-	-	-	X
Insgesamt	474	310	6	72	39	636	359	10	126	74	-25,5	-13,6	X	-42,9	-47,3

¹ einschl. drei- und schweren vierrädrigen Kraftfahrzeugen

² einschl. Pedelecs

³ einschl. Fußgänger/-innen mit Sport- und Spielgerät

Altersgruppen und Geschlecht im aktuellen Berichtsmonat und -zeitraum

Ins-gesamt	Darunter				Ins-gesamt	Darunter				Zu- bzw. Abnahme (-)				Im Alter von ... bis unter ... Jahren	Geschlecht	
	Fahrer/-innen und Mitfahrer/-innen von			Fuß-gänger/-innen ³		Fahrer/-innen und Mitfahrer/-innen von			Fuß-gänger/-innen ³	Ins-gesamt	Fahrer/-innen und Mitfahrer/-innen von					Fuß-gänger/-innen ³
	Per-sonen-kraft-wagen	Kraft-rädern mit amtl. Kennz. ¹	Fahr-rädern ²			Per-sonen-kraft-wagen	Kraft-rädern mit amtl. Kennz. ¹	Fahr-rädern ²			Per-sonen-kraft-wagen	Kraft-rädern mit amtl. Kennz. ¹	Fahr-rädern ²			
Januar - Januar 2024					Januar - Januar 2023					Veränderung gegenüber Vorjahr						
Anzahl										um %						
Verunglückte insgesamt																
27	16	-	2	8	57	23	-	12	19	-52,6	-30,4	-	X	X	unter 15	
13	6	-	2	5	29	10	-	7	12	-55,2	X	-	X	X	männlich	
14	10	-	-	3	28	13	-	5	7	-50,0	-23,1	-	X	X	weiblich	
20	6	3	3	2	26	6	4	6	3	-23,1	-	X	X	X	15 - 18	
16	5	2	2	1	15	1	2	6	2	6,7	X	-	X	X	männlich	
4	1	1	1	1	11	5	2	-	1	X	X	X	X	-	weiblich	
33	22	-	6	3	39	28	2	6	3	-15,4	-21,4	X	-	-	18 - 21	
19	14	-	3	-	18	12	1	3	2	5,6	16,7	X	-	X	männlich	
14	8	-	3	3	21	16	1	3	1	-33,3	X	X	-	X	weiblich	
34	22	1	6	1	42	34	-	3	3	-19,0	-35,3	X	X	X	21 - 25	
22	13	1	4	1	18	14	-	-	2	22,2	-7,1	X	X	X	männlich	
12	9	-	2	-	24	20	-	3	1	-50,0	X	-	X	X	weiblich	
73	54	-	4	4	104	49	2	28	9	-29,8	10,2	X	X	X	25 - 35	
43	27	-	3	2	62	23	2	20	3	-30,6	17,4	X	X	X	männlich	
30	27	-	1	2	42	26	-	8	6	-28,6	3,8	-	X	X	weiblich	
79	57	2	14	2	97	59	1	20	8	-18,6	-3,4	X	-30,0	X	35 - 45	
45	29	2	11	1	53	25	1	16	5	-15,1	16,0	X	-31,3	X	männlich	
34	28	-	3	1	44	34	-	4	3	-22,7	-17,6	-	X	X	weiblich	
59	42	-	7	3	75	49	-	8	8	-21,3	-14,3	-	X	X	45 - 55	
27	16	-	3	2	41	22	-	5	4	-34,1	-27,3	-	X	X	männlich	
32	26	-	4	1	34	27	-	3	4	-5,9	-3,7	-	X	X	weiblich	
74	46	-	16	4	94	55	-	19	8	-21,3	-16,4	-	-15,8	X	55 - 65	
38	25	-	6	1	54	29	-	10	3	-29,6	-13,8	-	X	X	männlich	
36	21	-	10	3	40	26	-	9	5	-10,0	-19,2	-	X	X	weiblich	
72	45	-	13	11	101	56	1	23	13	-28,7	-19,6	X	-43,5	-15,4	65 und mehr	
47	29	-	9	6	39	24	1	9	-	20,5	20,8	X	-	X	männlich	
25	16	-	4	5	62	32	-	14	13	-59,7	-50,0	-	X	X	weiblich	
471	310	6	71	38	635	359	10	125	74	-25,8	-13,6	X	-43,2	-48,6	Zusammen	
270	164	5	43	19	329	160	7	76	33	-17,9	2,5	X	-43,4	-42,4	männlich	
201	146	1	28	19	306	199	3	49	41	-34,3	-26,6	X	-42,9	-53,7	weiblich	
3	-	-	1	1	1	-	-	1	-	X	-	-	-	X	Ohne Angabe	
474	310	6	72	39	636	359	10	126	74	-25,5	-13,6	X	-42,9	-47,3	Insgesamt	

¹ einschl. drei- und schweren vierrädrigen Kraftfahrzeugen
² einschl. Pedelecs
³ einschl. Fußgänger/-innen mit Sport- und Spielgerät

13. Getötete und Verletzte im Straßenverkehr nach Altersgruppen

Im Alter von ... bis unter ... Jahren Geschlecht	Getötete			Schwerverletzte			Leichtverletzte			Verunglückte insgesamt		
	Jan.		Zu- bzw. Abnahme (-)	Jan.		Zu- bzw. Ab- nahme (-)	Jan.		Zu- bzw. Ab- nahme (-)	Jan.		Zu- bzw. Ab- nahme (-)
	2024	2023		2024	2023		2024	2023		2024	2023	
	Anzahl		um %	Anzahl		um %	Anzahl		um %	Anzahl		um %
unter 15	-	-	-	4	15	X	23	42	-45,2	27	57	-52,6
männlich	-	-	-	1	7	X	12	22	-45,5	13	29	-55,2
weiblich	-	-	-	3	8	X	11	20	-45,0	14	28	-50,0
15 - 18	-	-	-	1	2	X	19	24	-20,8	20	26	-23,1
männlich	-	-	-	-	2	X	16	13	23,1	16	15	6,7
weiblich	-	-	-	1	-	X	3	11	X	4	11	X
18 - 21	-	1	X	4	5	X	29	33	-12,1	33	39	-15,4
männlich	-	1	X	3	4	X	16	13	23,1	19	18	5,6
weiblich	-	-	-	1	1	-	13	20	-35,0	14	21	-33,3
21 - 25	1	-	X	5	8	X	28	34	-17,6	34	42	-19,0
männlich	1	-	X	3	3	-	18	15	20,0	22	18	22,2
weiblich	-	-	-	2	5	X	10	19	-47,4	12	24	-50,0
25 - 30	-	-	-	7	6	X	32	40	-20,0	39	46	-15,2
männlich	-	-	-	3	4	X	22	22	-	25	26	-3,8
weiblich	-	-	-	4	2	X	10	18	-44,4	14	20	-30,0
30 - 35	-	1	X	3	9	X	31	48	-35,4	34	58	-41,4
männlich	-	1	X	2	4	X	16	31	-48,4	18	36	-50,0
weiblich	-	-	-	1	5	X	15	17	-11,8	16	22	-27,3
35 - 40	-	-	-	4	9	X	40	48	-16,7	44	57	-22,8
männlich	-	-	-	2	5	X	21	24	-12,5	23	29	-20,7
weiblich	-	-	-	2	4	X	19	24	-20,8	21	28	-25,0
40 - 45	1	2	X	6	6	-	28	32	-12,5	35	40	-12,5
männlich	1	1	-	6	3	X	15	20	-25,0	22	24	-8,3
weiblich	-	1	X	-	3	X	13	12	8,3	13	16	-18,8
45 - 50	-	-	-	6	9	X	21	29	-27,6	27	38	-28,9
männlich	-	-	-	1	7	X	11	13	-15,4	12	20	-40,0
weiblich	-	-	-	5	2	X	10	16	-37,5	15	18	-16,7
50 - 55	1	1	-	4	7	X	27	29	-6,9	32	37	-13,5
männlich	1	1	-	2	5	X	12	15	-20,0	15	21	-28,6
weiblich	-	-	-	2	2	-	15	14	7,1	17	16	6,3
55 - 60	-	-	-	10	10	-	26	41	-36,6	36	51	-29,4
männlich	-	-	-	8	4	X	12	26	-53,8	20	30	-33,3
weiblich	-	-	-	2	6	X	14	15	-6,7	16	21	-23,8
60 - 65	1	-	X	4	12	X	33	31	6,5	38	43	-11,6
männlich	1	-	X	2	10	X	15	14	7,1	18	24	-25,0
weiblich	-	-	-	2	2	-	18	17	5,9	20	19	5,3
65 - 70	-	-	-	5	8	X	17	25	-32,0	22	33	-33,3
männlich	-	-	-	4	5	X	9	6	X	13	11	18,2
weiblich	-	-	-	1	3	X	8	19	X	9	22	X
70 - 75	-	-	-	3	4	X	14	18	-22,2	17	22	-22,7
männlich	-	-	-	1	1	-	9	7	X	10	8	X
weiblich	-	-	-	2	3	X	5	11	X	7	14	X
75 und mehr	-	1	X	8	11	X	25	34	-26,5	33	46	-28,3
männlich	-	-	-	4	6	X	20	14	42,9	24	20	20,0
weiblich	-	1	X	4	5	X	5	20	X	9	26	X
Zusammen	4	6	X	74	121	-38,8	393	508	-22,6	471	635	-25,8
männlich	4	4	-	42	70	-40,0	224	255	-12,2	270	329	-17,9
weiblich	-	2	X	32	51	-37,3	169	253	-33,2	201	306	-34,3
Ohne Angabe	-	-	-	-	-	-	3	1	X	3	1	X
Insgesamt	4	6	X	74	121	-38,8	396	509	-22,2	474	636	-25,5

und Geschlecht im aktuellen Berichtsmonat und -zeitraum

Getötete			Schwerverletzte			Leichtverletzte			Verunglückte insgesamt			Im Alter von ... bis unter ... Jahren Geschlecht
Jan. - Jan.		Zu- bzw. Ab- nahme (-)	Jan. - Jan.		Zu- bzw. Ab- nahme (-)	Jan. - Jan.		Zu- bzw. Ab- nahme (-)	Jan. - Jan.		Zu- bzw. Ab- nahme (-)	
2024	2023		2024	2023		2024	2023		2024	2023		
Anzahl	um %	Anzahl	um %	Anzahl	um %	Anzahl	um %	Anzahl	um %			
-	-	-	4	15	X	23	42	-45,2	27	57	-52,6	unter 15
-	-	-	1	7	X	12	22	-45,5	13	29	-55,2	männlich
-	-	-	3	8	X	11	20	-45,0	14	28	-50,0	weiblich
-	-	-	1	2	X	19	24	-20,8	20	26	-23,1	15 - 18
-	-	-	-	2	X	16	13	23,1	16	15	6,7	männlich
-	-	-	1	-	X	3	11	X	4	11	X	weiblich
-	1	X	4	5	X	29	33	-12,1	33	39	-15,4	18 - 21
-	1	X	3	4	X	16	13	23,1	19	18	5,6	männlich
-	-	-	1	1	-	13	20	-35,0	14	21	-33,3	weiblich
1	-	X	5	8	X	28	34	-17,6	34	42	-19,0	21 - 25
1	-	X	3	3	-	18	15	20,0	22	18	22,2	männlich
-	-	-	2	5	X	10	19	-47,4	12	24	-50,0	weiblich
-	-	-	7	6	X	32	40	-20,0	39	46	-15,2	25 - 30
-	-	-	3	4	X	22	22	-	25	26	-3,8	männlich
-	-	-	4	2	X	10	18	-44,4	14	20	-30,0	weiblich
-	1	X	3	9	X	31	48	-35,4	34	58	-41,4	30 - 35
-	1	X	2	4	X	16	31	-48,4	18	36	-50,0	männlich
-	-	-	1	5	X	15	17	-11,8	16	22	-27,3	weiblich
-	-	-	4	9	X	40	48	-16,7	44	57	-22,8	35 - 40
-	-	-	2	5	X	21	24	-12,5	23	29	-20,7	männlich
-	-	-	2	4	X	19	24	-20,8	21	28	-25,0	weiblich
1	2	X	6	6	-	28	32	-12,5	35	40	-12,5	40 - 45
1	1	-	6	3	X	15	20	-25,0	22	24	-8,3	männlich
-	1	X	-	3	X	13	12	8,3	13	16	-18,8	weiblich
-	-	-	6	9	X	21	29	-27,6	27	38	-28,9	45 - 50
-	-	-	1	7	X	11	13	-15,4	12	20	-40,0	männlich
-	-	-	5	2	X	10	16	-37,5	15	18	-16,7	weiblich
1	1	-	4	7	X	27	29	-6,9	32	37	-13,5	50 - 55
1	1	-	2	5	X	12	15	-20,0	15	21	-28,6	männlich
-	-	-	2	2	-	15	14	7,1	17	16	6,3	weiblich
-	-	-	10	10	-	26	41	-36,6	36	51	-29,4	55 - 60
-	-	-	8	4	X	12	26	-53,8	20	30	-33,3	männlich
-	-	-	2	6	X	14	15	-6,7	16	21	-23,8	weiblich
1	-	X	4	12	X	33	31	6,5	38	43	-11,6	60 - 65
1	-	X	2	10	X	15	14	7,1	18	24	-25,0	männlich
-	-	-	2	2	-	18	17	5,9	20	19	5,3	weiblich
-	-	-	5	8	X	17	25	-32,0	22	33	-33,3	65 - 70
-	-	-	4	5	X	9	6	X	13	11	18,2	männlich
-	-	-	1	3	X	8	19	X	9	22	X	weiblich
-	-	-	3	4	X	14	18	-22,2	17	22	-22,7	70 - 75
-	-	-	1	1	-	9	7	X	10	8	X	männlich
-	-	-	2	3	X	5	11	X	7	14	X	weiblich
-	1	X	8	11	X	25	34	-26,5	33	46	-28,3	75 und mehr
-	-	-	4	6	X	20	14	42,9	24	20	20,0	männlich
-	1	X	4	5	X	5	20	X	9	26	X	weiblich
4	6	X	74	121	-38,8	393	508	-22,6	471	635	-25,8	Zusammen
4	4	-	42	70	-40,0	224	255	-12,2	270	329	-17,9	männlich
-	2	X	32	51	-37,3	169	253	-33,2	201	306	-34,3	weiblich
-	-	-	-	-	-	3	1	X	3	1	X	Ohne Angabe
4	6	X	74	121	-38,8	396	509	-22,2	474	636	-25,5	Insgesamt

14. An Straßenverkehrsunfällen beteiligte Fahrzeugführerinnen und Fahrzeugführer und Fußgängerinnen und Fußgänger nach Art der Verkehrsbeteiligung im aktuellen Berichtsmontat und -zeitraum

Art der Verkehrsbeteiligung	Unfälle mit														
	Personen-schaden	schwer-wiegend. Sachsch. (i. e. S.) ¹	Personen-schaden	schwer-wiegend. Sachsch. (i. e. S.) ¹	Personen-schaden	schwer-wiegend. Sachsch. (i. e. S.) ¹	Personen-schaden	schwer-wiegend. Sachsch. (i. e. S.) ¹	Personen-schaden	schwer-wiegend. Sachsch. (i. e. S.) ¹	Personen-schaden	schwer-wiegend. Sachsch. (i. e. S.) ¹			
	Ortslage				Zu- bzw. Abnahme (-)				Zu- bzw. Abnahme (-)						
	Januar 2024		Januar 2023		Abnahme (-) um %		Januar - Januar 2024		Januar - Januar 2023		Abnahme (-) um %				
Anzahl				um %				Anzahl				um %			
Fahrer/-innen von															
Krafträdern mit Versicherungskennz. ²	7	1	14	1	X	-	7	1	14	1	X	-			
innerorts	7	1	8	-	X	X	7	1	8	-	X	X			
außerorts	-	-	6	1	X	X	-	-	6	1	X	X			
Elektrokleinstfahrzeug.	7	1	7	-	-	X	7	1	7	-	-	X			
innerorts	6	1	7	-	X	X	6	1	7	-	X	X			
außerorts	1	-	-	-	X	-	1	-	-	-	X	-			
Krafträdern mit amtl. Kennzeichen ³	6	1	12	-	X	X	6	1	12	-	X	X			
innerorts	5	1	8	-	X	X	5	1	8	-	X	X			
außerorts	1	-	4	-	X	-	1	-	4	-	X	-			
Personenkraftwagen	425	272	571	126	-25,6	X	425	272	571	126	-25,6	X			
innerorts	252	154	370	68	-31,9	X	252	154	370	68	-31,9	X			
außerorts	173	118	201	58	-13,9	X	173	118	201	58	-13,9	X			
darunter															
18 - unter 25 Jahre	52	43	81	19	-35,8	X	52	43	81	19	-35,8	X			
innerorts	30	23	47	9	-36,2	X	30	23	47	9	-36,2	X			
außerorts	22	20	34	10	-35,3	X	22	20	34	10	-35,3	X			
Wohnmobilen	1	-	-	-	X	-	1	-	-	-	X	-			
innerorts	-	-	-	-	-	-	-	-	-	-	-	-			
außerorts	1	-	-	-	X	-	1	-	-	-	X	-			
Bussen	7	1	8	-	X	X	7	1	8	-	X	X			
innerorts	5	-	5	-	-	-	5	-	5	-	-	-			
außerorts	2	1	3	-	X	X	2	1	3	-	X	X			
Güterkraftfahrzeugen	53	38	69	18	-23,2	X	53	38	69	18	-23,2	X			
innerorts	23	11	31	6	-25,8	X	23	11	31	6	-25,8	X			
außerorts	30	27	38	12	-21,1	X	30	27	38	12	-21,1	X			
Landwirtschaftliche Zugmaschinen	1	1	2	2	X	X	1	1	2	2	X	X			
innerorts	-	-	1	2	X	X	-	-	1	2	X	X			
außerorts	1	1	1	-	-	X	1	1	1	-	-	X			
übrigen Kraftfahrzeugen	-	2	9	1	X	X	-	2	9	1	X	X			
innerorts	-	2	7	1	X	X	-	2	7	1	X	X			
außerorts	-	-	2	-	X	-	-	-	2	-	X	-			
Kraftfahrzeugen zusammen	507	317	692	148	-26,7	X	507	317	692	148	-26,7	X			
innerorts	298	170	437	77	-31,8	X	298	170	437	77	-31,8	X			
außerorts	209	147	255	71	-18,0	X	209	147	255	71	-18,0	X			

¹ schwerwiegender Unfall mit Sachschaden (im engeren Sinne)⁴ einschl. Pedelecs² einschl. S-Pedelecs und drei- und leichten vierrädrigen Kfz⁵ einschl. Fußgänger/-innen mit Sport- und Spielgerät³ einschl. drei- und schweren vierrädrigen Kfz

Noch: 14. An Straßenverkehrsunfällen beteiligte Fahrzeugführerinnen und Fahrzeugführer und Fußgängerinnen und Fußgänger nach Art der Verkehrsbeteiligung im aktuellen Berichtsmonat und -zeitraum

Art der Verkehrsbeteiligung	Unfälle mit											
	Personen-schaden	schwerwiegend. Sachsch. (i. e. S.) ¹	Personen-schaden	schwerwiegend. Sachsch. (i. e. S.) ¹	Personen-schaden	schwerwiegend. Sachsch. (i. e. S.) ¹	Personen-schaden	schwerwiegend. Sachsch. (i. e. S.) ¹	Personen-schaden	schwerwiegend. Sachsch. (i. e. S.) ¹	Personen-schaden	schwerwiegend. Sachsch. (i. e. S.) ¹
	Januar				Zu- bzw. Abnahme (-)		Januar - Januar				Zu- bzw. Abnahme (-)	
	2024		2023		um %		2024		2023		um %	
Ortslage	Anzahl				um %		Anzahl				um %	
darunter flüchtig	18	22	47	10	-61,7	X	18	22	47	10	-61,7	X
innerorts	15	9	39	6	-61,5	X	15	9	39	6	-61,5	X
außerorts	3	13	8	4	X	X	3	13	8	4	X	X
Fahrer/-innen von												
Fahrrädern ⁴	76	-	138	-	-44,9	-	76	-	138	-	-44,9	-
innerorts	72	-	129	-	-44,2	-	72	-	129	-	-44,2	-
außerorts	4	-	9	-	X	-	4	-	9	-	X	-
darunter												
unter 15 Jahren	3	-	10	-	X	-	3	-	10	-	X	-
innerorts	3	-	10	-	X	-	3	-	10	-	X	-
außerorts	-	-	-	-	-	-	-	-	-	-	-	-
anderen Fahrzeugen	13	5	22	1	-40,9	X	13	5	22	1	-40,9	X
innerorts	9	2	18	1	X	X	9	2	18	1	X	X
außerorts	4	3	4	-	-	X	4	3	4	-	-	X
Fußgänger/-innen ⁵	42	-	75	-	-44,0	-	42	-	75	-	-44,0	-
innerorts	39	-	72	-	-45,8	-	39	-	72	-	-45,8	-
außerorts	3	-	3	-	-	-	3	-	3	-	-	-
darunter												
unter 15 Jahren	8	-	19	-	X	-	8	-	19	-	X	-
innerorts	8	-	19	-	X	-	8	-	19	-	X	-
außerorts	-	-	-	-	-	-	-	-	-	-	-	-
65 Jahre und mehr	11	-	13	-	-15,4	-	11	-	13	-	-15,4	-
innerorts	11	-	13	-	-15,4	-	11	-	13	-	-15,4	-
außerorts	-	-	-	-	-	-	-	-	-	-	-	-
Andere Personen	2	1	-	-	X	X	2	1	-	-	X	X
innerorts	-	1	-	-	-	X	-	1	-	-	-	X
außerorts	2	-	-	-	X	-	2	-	-	-	X	-
Insgesamt	640	323	927	149	-31,0	X	640	323	927	149	-31,0	X
innerorts	418	173	656	78	-36,3	X	418	173	656	78	-36,3	X
außerorts	222	150	271	71	-18,1	X	222	150	271	71	-18,1	X
darunter												
unter 15 Jahren	11	-	29	-	-62,1	-	11	-	29	-	-62,1	-
innerorts	11	-	29	-	-62,1	-	11	-	29	-	-62,1	-
außerorts	-	-	-	-	-	-	-	-	-	-	-	-
65 Jahre und mehr	107	40	150	24	-28,7	66,7	107	40	150	24	-28,7	66,7
innerorts	76	31	118	15	-35,6	X	76	31	118	15	-35,6	X
außerorts	31	9	32	9	-3,1	-	31	9	32	9	-3,1	-

¹ schwerwiegender Unfall mit Sachschaden (im engeren Sinne)

² einschl. S-Pedelecs und drei- und leichten vierrädrigen Kfz

³ einschl. drei- und schweren vierrädrigen Kfz

⁴ einschl. Pedelecs

⁵ einschl. Fußgänger/-innen mit Sport- und Spielgerät

15. An Straßenverkehrsunfällen mit Personenschaden beteiligte Fahrzeugführerinnen und Fahrzeugführer und Fußgängerinnen und

Im Alter von ... bis unter ... Jahren	Ins- gesamt	Darunter				Ins- gesamt	Darunter				Zu- bzw. Abnahme (-)				
		Fahrer/-innen von			Fuß- gänger/ -innen ³		Fahrer/-innen von			Fuß- gänger/ -innen ³	Ins- gesamt	Fahrer/-innen von			
		Per- sonen- kraft- wagen	Kraft- rädern mit amtl. Kennz. ¹	Fahr- rädern ²			Per- sonen- kraft- wagen	Kraft- rädern mit amtl. Kennz. ¹	Fahr- rädern ²			Per- sonen- kraft- wagen	Kraft- rädern mit amtl. Kennz. ¹	Fahr- rädern ²	Fuß- gänger/ -innen ³
Geschlecht	Januar 2024					Januar 2023					Veränderung gegenüber Vorjahr				
	Anzahl					Anzahl					um %				
unter 15	11	-	-	3	8	29	-	-	10	19	-62,1	-	-	X	X
männlich	8	-	-	3	5	18	-	-	6	12	X	-	-	X	X
weiblich	3	-	-	-	3	11	-	-	4	7	X	-	-	X	X
15 - 18	14	-	3	3	2	21	-	5	6	3	-33,3	-	X	X	X
männlich	11	-	2	2	1	15	-	3	6	2	-26,7	-	X	X	X
weiblich	3	-	1	1	1	6	-	2	-	1	X	-	X	X	-
18 - 21	36	23	-	6	3	40	28	2	7	3	-10,0	-17,9	X	X	-
männlich	24	17	-	3	-	21	14	1	4	2	14,3	21,4	X	X	X
weiblich	12	6	-	3	3	19	14	1	3	1	-36,8	X	X	-	X
21 - 25	42	29	1	7	1	63	53	-	3	3	-33,3	-45,3	X	X	X
männlich	28	18	1	5	1	38	33	-	-	2	-26,3	-45,5	X	X	X
weiblich	14	11	-	2	-	25	20	-	3	1	-44,0	-45,0	-	X	X
25 - 35	82	61	-	4	5	155	89	2	32	9	-47,1	-31,5	X	X	X
männlich	52	34	-	3	3	103	53	2	23	3	-49,5	-35,8	X	X	-
weiblich	30	27	-	1	2	52	36	-	9	6	-42,3	-25,0	-	X	X
35 - 45	119	82	2	15	4	155	100	1	24	8	-23,2	-18,0	X	-37,5	X
männlich	79	48	2	12	2	94	52	1	18	5	-16,0	-7,7	X	-33,3	X
weiblich	40	34	-	3	2	61	48	-	6	3	-34,4	-29,2	-	X	X
45 - 55	96	67	-	7	3	134	91	-	9	8	-28,4	-26,4	-	X	X
männlich	57	34	-	3	2	89	54	-	6	4	-36,0	-37,0	-	X	X
weiblich	39	33	-	4	1	45	37	-	3	4	-13,3	-10,8	-	X	X
55 - 65	111	74	-	16	4	148	94	-	20	8	-25,0	-21,3	-	-20,0	X
männlich	77	55	-	6	1	89	51	-	10	3	-13,5	7,8	-	X	X
weiblich	34	19	-	10	3	59	43	-	10	5	-42,4	-55,8	-	-	X
65 und mehr	107	78	-	13	11	150	104	1	23	13	-28,7	-25,0	X	-43,5	-15,4
männlich	75	55	-	9	6	78	61	1	9	-	-3,8	-9,8	X	-	X
weiblich	32	23	-	4	5	72	43	-	14	13	-55,6	-46,5	-	X	X
Zusammen	618	414	6	74	41	895	559	11	134	74	-30,9	-25,9	X	-44,8	-44,6
männlich	411	261	5	46	21	545	318	8	82	33	-24,6	-17,9	X	-43,9	-36,4
weiblich	207	153	1	28	20	350	241	3	52	41	-40,9	-36,5	X	-46,2	-51,2
Ohne Angabe	22	11	-	2	1	32	12	1	4	1	-31,3	-8,3	X	X	-
Insgesamt	640	425	6	76	42	927	571	12	138	75	-31,0	-25,6	X	-44,9	-44,0

¹ einschl. drei- und schweren vierradrigen Kraftfahrzeugen² einschl. Pedelecs³ einschl. Fußgänger/-innen mit Sport- und Spielgerät

Fußgänger nach Art der Verkehrsbeteiligung, Altersgruppen und Geschlecht im aktuellen Berichtsmonat und -zeitraum

Ins- gesamt	Darunter				Ins- gesamt	Darunter				Zu- bzw. Abnahme (-)				Im Alter von ... bis unter ... Jahren	Geschlecht
	Fahrer/-innen von			Fuß- gänger/ -innen ³		Fahrer/-innen von			Fuß- gänger/ -innen ³	Fahrer/-innen von			Fuß- gänger/ -innen ³		
	Per- sonen- kraft- wagen	Kraft- rädern mit amtl. Kennz. ¹	Fahr- rädern ²			Per- sonen- kraft- wagen	Kraft- rädern mit amtl. Kennz. ¹	Fahr- rädern ²		Per- sonen- kraft- wagen	Kraft- rädern mit amtl. Kennz. ¹	Fahr- rädern ²			
Januar - Januar 2024					Januar - Januar 2023					Veränderung gegenüber Vorjahr					
Anzahl										um %					
11	-	-	3	8	29	-	-	10	19	-62,1	-	-	X	X	unter 15
8	-	-	3	5	18	-	-	6	12	X	-	-	X	X	männlich
3	-	-	-	3	11	-	-	4	7	X	-	-	X	X	weiblich
14	-	3	3	2	21	-	5	6	3	-33,3	-	X	X	X	15 - 18
11	-	2	2	1	15	-	3	6	2	-26,7	-	X	X	X	männlich
3	-	1	1	1	6	-	2	-	1	X	-	X	X	-	weiblich
36	23	-	6	3	40	28	2	7	3	-10,0	-17,9	X	X	-	18 - 21
24	17	-	3	-	21	14	1	4	2	14,3	21,4	X	X	X	männlich
12	6	-	3	3	19	14	1	3	1	-36,8	X	X	-	X	weiblich
42	29	1	7	1	63	53	-	3	3	-33,3	-45,3	X	X	X	21 - 25
28	18	1	5	1	38	33	-	-	2	-26,3	-45,5	X	X	X	männlich
14	11	-	2	-	25	20	-	3	1	-44,0	-45,0	-	X	X	weiblich
82	61	-	4	5	155	89	2	32	9	-47,1	-31,5	X	X	X	25 - 35
52	34	-	3	3	103	53	2	23	3	-49,5	-35,8	X	X	-	männlich
30	27	-	1	2	52	36	-	9	6	-42,3	-25,0	-	X	X	weiblich
119	82	2	15	4	155	100	1	24	8	-23,2	-18,0	X	-37,5	X	35 - 45
79	48	2	12	2	94	52	1	18	5	-16,0	-7,7	X	-33,3	X	männlich
40	34	-	3	2	61	48	-	6	3	-34,4	-29,2	-	X	X	weiblich
96	67	-	7	3	134	91	-	9	8	-28,4	-26,4	-	X	X	45 - 55
57	34	-	3	2	89	54	-	6	4	-36,0	-37,0	-	X	X	männlich
39	33	-	4	1	45	37	-	3	4	-13,3	-10,8	-	X	X	weiblich
111	74	-	16	4	148	94	-	20	8	-25,0	-21,3	-	-20,0	X	55 - 65
77	55	-	6	1	89	51	-	10	3	-13,5	7,8	-	X	X	männlich
34	19	-	10	3	59	43	-	10	5	-42,4	-55,8	-	-	X	weiblich
107	78	-	13	11	150	104	1	23	13	-28,7	-25,0	X	-43,5	-15,4	65 und mehr
75	55	-	9	6	78	61	1	9	-	-3,8	-9,8	X	-	X	männlich
32	23	-	4	5	72	43	-	14	13	-55,6	-46,5	-	X	X	weiblich
618	414	6	74	41	895	559	11	134	74	-30,9	-25,9	X	-44,8	-44,6	Zusammen
411	261	5	46	21	545	318	8	82	33	-24,6	-17,9	X	-43,9	-36,4	männlich
207	153	1	28	20	350	241	3	52	41	-40,9	-36,5	X	-46,2	-51,2	weiblich
22	11	-	2	1	32	12	1	4	1	-31,3	-8,3	X	X	-	Ohne Angabe
640	425	6	76	42	927	571	12	138	75	-31,0	-25,6	X	-44,9	-44,0	Insgesamt

¹ einschl. drei- und schweren vierrädrigen Kraftfahrzeugen² einschl. Pedelecs³ einschl. Fußgänger/-innen mit Sport- und Spielgerät

16. An Straßenverkehrsunfällen beteiligte Fahrzeugführerinnen und Fahrzeugführer und Fußgängerinnen und Fußgänger als Hauptverursacherinnen und Hauptverursacher nach Art der Verkehrsbeteiligung
16.1 An Straßenverkehrsunfällen beteiligte Fahrzeugführerinnen und Fahrzeugführer und Fußgängerinnen und Fußgänger als Hauptverursacherinnen und Hauptverursacher nach Art der Verkehrsbeteiligung im aktuellen Berichtsmontat

Art der Verkehrsbeteiligung	Unfälle mit Personenschaden	Verunglückte			Schwerw. Unfälle mit Sachschaden (i. e. S.)	Unfälle mit Personenschaden	Verunglückte			Schwerw. Unfälle mit Sachschaden (i. e. S.)
		Getötete	Schwer-	Leicht-			Getötete	Schwer-	Leicht-	
Ortslage	Januar 2024				Januar 2023					
Anzahl										
Fahrer/-innen von										
Krafträdern mit Versicherungskennzeichen ¹	4	-	-	4	1	8	-	2	7	1
innerorts	4	-	-	4	1	4	-	1	4	-
außerorts	-	-	-	-	-	4	-	1	3	1
Elektrokleinstfahrzeugen	4	-	1	3	1	1	-	1	-	-
innerorts	3	-	1	2	1	1	-	1	-	-
außerorts	1	-	-	1	-	-	-	-	-	-
Krafträdern mit amtl. Kennzeichen ²	3	-	1	2	1	7	-	3	4	-
innerorts	3	-	1	2	1	5	-	3	2	-
außerorts	-	-	-	-	-	2	-	-	2	-
Personenkraftwagen	268	4	57	304	160	357	5	85	382	75
innerorts	155	-	19	166	78	233	2	30	248	42
außerorts	113	4	38	138	82	124	3	55	134	33
darunter										
18 bis unter 25 Jahre	37	1	6	51	33	57	1	11	60	12
innerorts	19	-	1	21	15	28	1	4	29	6
außerorts	18	1	5	30	18	29	-	7	31	6
Wohnmobilen	-	-	-	-	-	-	-	-	-	-
innerorts	-	-	-	-	-	-	-	-	-	-
außerorts	-	-	-	-	-	-	-	-	-	-
Bussen	5	-	-	7	-	6	-	2	4	-
innerorts	3	-	-	4	-	4	-	1	3	-
außerorts	2	-	-	3	-	2	-	1	1	-
Güterkraftfahrzeugen	26	-	6	33	24	38	1	7	46	12
innerorts	12	-	2	14	8	20	-	2	28	1
außerorts	14	-	4	19	16	18	1	5	18	11
Landwirtschaftlichen Zugmaschinen	-	-	-	-	-	1	-	-	1	-
innerorts	-	-	-	-	-	-	-	-	-	-
außerorts	-	-	-	-	-	1	-	-	1	-
übrigen Kraftfahrzeugen	-	-	-	-	1	6	-	1	5	-
innerorts	-	-	-	-	1	5	-	1	4	-
außerorts	-	-	-	-	-	1	-	-	1	-
Kraftfahrzeugen zusammen	310	4	65	353	188	424	6	101	449	88
innerorts	180	-	23	192	90	272	2	39	289	43
außerorts	130	4	42	161	98	152	4	62	160	45

¹ einschl. S-Pedelecs- und drei- und leichten vierrädrigen Kfz

² einschl. drei- und schweren vierrädrigen Kfz

³ einschl. Pedelecs

⁴ einschl. Fußgänger/-innen mit Sport- und Spielgerät

Noch : 16.1 An Straßenverkehrsunfällen beteiligte Fahrzeugführerinnen und Fahrzeugführer und Fußgängerinnen und Fußgänger als Hauptverursacherinnen und Hauptverursacher nach Art der Verkehrsbeteiligung im aktuellen Berichtsmontat

Art der Verkehrsbeteiligung	Unfälle mit Personenschaden	Verunglückte			Schwerw. Unfälle mit Sachschaden (i. e. S.)	Unfälle mit Personenschaden	Verunglückte			Schwerw. Unfälle mit Sachschaden (i. e. S.)
		Getötete	Schwer-	Leicht-			Getötete	Schwer-	Leicht-	
Ortslage	Januar 2024				Januar 2023					
Anzahl										
Fahrer/-innen von										
Fahrrädern ³	30	-	5	25	-	52	-	14	40	-
innerorts	30	-	5	25	-	48	-	13	37	-
außerorts	-	-	-	-	-	4	-	1	3	-
darunter										
unter 15 Jahren	2	-	-	2	-	3	-	-	4	-
innerorts	2	-	-	2	-	3	-	-	4	-
außerorts	-	-	-	-	-	-	-	-	-	-
anderen Fahrzeugen	8	-	3	6	4	12	-	1	11	-
innerorts	4	-	1	3	1	9	-	1	8	-
außerorts	4	-	2	3	3	3	-	-	3	-
Fußgänger/-innen ⁴	12	-	1	12	-	13	-	5	9	-
innerorts	12	-	1	12	-	13	-	5	9	-
außerorts	-	-	-	-	-	-	-	-	-	-
darunter										
unter 15 Jahren	4	-	-	4	-	7	-	3	4	-
innerorts	4	-	-	4	-	7	-	3	4	-
außerorts	-	-	-	-	-	-	-	-	-	-
65 Jahre und mehr	2	-	-	2	-	1	-	-	1	-
innerorts	2	-	-	2	-	1	-	-	1	-
außerorts	-	-	-	-	-	-	-	-	-	-
Andere Personen	-	-	-	-	-	-	-	-	-	-
innerorts	-	-	-	-	-	-	-	-	-	-
außerorts	-	-	-	-	-	-	-	-	-	-
Insgesamt	360	4	74	396	192	501	6	121	509	88
innerorts	226	-	30	232	91	342	2	58	343	43
außerorts	134	4	44	164	101	159	4	63	166	45
darunter										
unter 15 Jahren	6	-	-	6	-	10	-	3	8	-
innerorts	6	-	-	6	-	10	-	3	8	-
außerorts	-	-	-	-	-	-	-	-	-	-
65 Jahre und mehr	60	-	12	68	25	94	2	26	105	13
innerorts	41	-	5	44	17	73	1	14	72	8
außerorts	19	-	7	24	8	21	1	12	33	5

¹ einschl. S-Pedelecs- und drei- und leichten vierrädrigen Kfz

² einschl. drei- und schweren vierrädrigen Kfz

³ einschl. Pedelecs

⁴ einschl. Fußgänger/-innen mit Sport- und Spielgerät

16.2 An Straßenverkehrsunfällen beteiligte Fahrzeugführerinnen und Fahrzeugführer und Fußgängerinnen und Fußgänger als Hauptverursacherinnen und Hauptverursacher nach Art der Verkehrsbeteiligung im aktuellen Berichtszeitraum

Art der Verkehrsbeteiligung	Unfälle mit Personenschaden	Verunglückte			Schwerw. Unfälle mit Sachschaden (i. e. S.)	Unfälle mit Personenschaden	Verunglückte			Schwerw. Unfälle mit Sachschaden (i. e. S.)
		Getötete	Schwer-	Leicht-			Getötete	Schwer-	Leicht-	
Ortslage	Januar - Januar 2024				Januar - Januar 2023					
Anzahl										
Fahrer/-innen von										
Krafträdern mit Versicherungskennzeichen ¹	4	-	-	4	1	8	-	2	7	1
innerorts	4	-	-	4	1	4	-	1	4	-
außerorts	-	-	-	-	-	4	-	1	3	1
Elektrokleinstfahrzeugen	4	-	1	3	1	1	-	1	-	-
innerorts	3	-	1	2	1	1	-	1	-	-
außerorts	1	-	-	1	-	-	-	-	-	-
Krafträdern mit amtl. Kennzeichen ²	3	-	1	2	1	7	-	3	4	-
innerorts	3	-	1	2	1	5	-	3	2	-
außerorts	-	-	-	-	-	2	-	-	2	-
Personenkraftwagen	268	4	57	304	160	357	5	85	382	75
innerorts	155	-	19	166	78	233	2	30	248	42
außerorts	113	4	38	138	82	124	3	55	134	33
darunter										
18 bis unter 25 Jahre	37	1	6	51	33	57	1	11	60	12
innerorts	19	-	1	21	15	28	1	4	29	6
außerorts	18	1	5	30	18	29	-	7	31	6
Wohnmobilen	-	-	-	-	-	-	-	-	-	-
innerorts	-	-	-	-	-	-	-	-	-	-
außerorts	-	-	-	-	-	-	-	-	-	-
Bussen	5	-	-	7	-	6	-	2	4	-
innerorts	3	-	-	4	-	4	-	1	3	-
außerorts	2	-	-	3	-	2	-	1	1	-
Güterkraftfahrzeugen	26	-	6	33	24	38	1	7	46	12
innerorts	12	-	2	14	8	20	-	2	28	1
außerorts	14	-	4	19	16	18	1	5	18	11
Landwirtschaftlichen Zugmaschinen	-	-	-	-	-	1	-	-	1	-
innerorts	-	-	-	-	-	-	-	-	-	-
außerorts	-	-	-	-	-	1	-	-	1	-
übrigen Kraftfahrzeugen	-	-	-	-	1	6	-	1	5	-
innerorts	-	-	-	-	1	5	-	1	4	-
außerorts	-	-	-	-	-	1	-	-	1	-
Kraftfahrzeugen zusammen	310	4	65	353	188	424	6	101	449	88
innerorts	180	-	23	192	90	272	2	39	289	43
außerorts	130	4	42	161	98	152	4	62	160	45

¹ einschl. S-Pedelecs- und drei- und leichten vierrädrigen Kfz

² einschl. drei- und schweren vierrädrigen Kfz

³ einschl. Pedelecs

⁴ einschl. Fußgänger/-innen mit Sport- und Spielgerät

Noch : 16.2 An Straßenverkehrsunfällen beteiligte Fahrzeugführerinnen und Fahrzeugführer und Fußgängerinnen und Fußgänger als Hauptverursacherinnen und Hauptverursacher nach Art der Verkehrsbeteiligung im aktuellen Berichtszeitraum

Art der Verkehrsbeteiligung	Unfälle mit Personenschaden	Verunglückte			Schwerw. Unfälle mit Sachschaden (i. e. S.)	Unfälle mit Personenschaden	Verunglückte			Schwerw. Unfälle mit Sachschaden (i. e. S.)
		Getötete	Schwer-	Leicht-			Getötete	Schwer-	Leicht-	
Ortslage	Januar - Januar 2024				Januar - Januar 2023					
Anzahl										
Fahrer/-innen von										
Fahrrädern ³	30	-	5	25	-	52	-	14	40	-
innerorts	30	-	5	25	-	48	-	13	37	-
außerorts	-	-	-	-	-	4	-	1	3	-
darunter										
unter 15 Jahren	2	-	-	2	-	3	-	-	4	-
innerorts	2	-	-	2	-	3	-	-	4	-
außerorts	-	-	-	-	-	-	-	-	-	-
anderen Fahrzeugen	8	-	3	6	4	12	-	1	11	-
innerorts	4	-	1	3	1	9	-	1	8	-
außerorts	4	-	2	3	3	3	-	-	3	-
Fußgänger/-innen ⁴	12	-	1	12	-	13	-	5	9	-
innerorts	12	-	1	12	-	13	-	5	9	-
außerorts	-	-	-	-	-	-	-	-	-	-
darunter										
unter 15 Jahren	4	-	-	4	-	7	-	3	4	-
innerorts	4	-	-	4	-	7	-	3	4	-
außerorts	-	-	-	-	-	-	-	-	-	-
65 Jahre und mehr	2	-	-	2	-	1	-	-	1	-
innerorts	2	-	-	2	-	1	-	-	1	-
außerorts	-	-	-	-	-	-	-	-	-	-
Andere Personen	-	-	-	-	-	-	-	-	-	-
innerorts	-	-	-	-	-	-	-	-	-	-
außerorts	-	-	-	-	-	-	-	-	-	-
Insgesamt	360	4	74	396	192	501	6	121	509	88
innerorts	226	-	30	232	91	342	2	58	343	43
außerorts	134	4	44	164	101	159	4	63	166	45
darunter										
unter 15 Jahren	6	-	-	6	-	10	-	3	8	-
innerorts	6	-	-	6	-	10	-	3	8	-
außerorts	-	-	-	-	-	-	-	-	-	-
65 Jahre und mehr	60	-	12	68	25	94	2	26	105	13
innerorts	41	-	5	44	17	73	1	14	72	8
außerorts	19	-	7	24	8	21	1	12	33	5

¹ einschl. S-Pedelecs- und drei- und leichten vierradrigen Kfz

² einschl. drei- und schweren vierradrigen Kfz

³ einschl. Pedelecs

⁴ einschl. Fußgänger/-innen mit Sport- und Spielgerät

17. Ursachen von Straßenverkehrsunfällen mit Personenschaden

Ursache	Ins- gesamt	Darunter			Ins- gesamt	Darunter			Zu- bzw. Abnahme (-)			
		Per- sonen- kraft- wagen	Kraft- rädern mit amtl. Kennz. ¹	Fahr- rädern ²		Per- sonen- kraft- wagen	Kraft- rädern mit amtl. Kennz. ¹	Fahr- rädern ²	Ins- gesamt	Per- sonen- kraft- wagen	Kraft- rädern mit amtl. Kennz. ¹	Fahr- rädern ²
	Januar 2024				Januar 2023				Veränderung gegenüber Vorjahr			
Anzahl									um %			
Insgesamt	412	315	6	33	625	424	9	96	-34,1	-25,7	X	-65,6
Verkehrstüchtigkeit	29	20	1	2	51	28	-	14	-43,1	-28,6	X	X
darunter												
Alkoholeinfluss	13	9	.	.	25	16	-	8	-48,0	X	-	X
Einfluss anderer berauschender Mittel (z. B. Drogen, Rauschgift)	7	4	.	.	7	3	-	.	-	X	X	X
Ablenkung	3	3	-	-	5	4	-	-	X	X	-	-
Straßenbenutzung	20	10	-	7	51	21	-	21	-60,8	-52,4	-	X
Geschwindigkeit	94	77	2	6	93	67	4	6	1,1	14,9	X	-
Abstand	48	36	-	1	71	62	-	-	-32,4	-41,9	-	X
Überholen	10	7	-	1	25	16	-	3	-60,0	X	-	X
Vorbeifahren	-	-	-	-	2	1	-	-	X	X	-	-
Nebeneinanderfahren	11	8	-	-	6	3	-	1	X	X	-	X
Vorfahrt, Vorrang	66	56	-	1	91	74	-	8	-27,5	-24,3	-	X
Abbiegen, Wenden, Rück- wärtsfahren, Ein- und Anfahren	50	41	1	5	91	76	-	8	-45,1	-46,1	X	X
Falsches Verhalten gegenüber Fußgängern	20	19	-	-	43	35	1	4	-53,5	-45,7	X	X
darunter												
an Überwegen, Furten	6	5	-	-	13	12	-	1	X	X	-	X
Ruhender Verkehr, Verkehrssicherung	4	2	-	-	4	3	-	-	-	X	-	-
Nichtbeachten der Be- leuchtungsvorschriften	-	-	-	-	1	-	-	-	X	-	-	-
Ladung, Besetzung	1	-	-	-	2	1	-	-	X	X	-	-
Andere Fehler beim Fahrzeugführer	56	36	2	10	89	33	4	31	-37,1	9,1	X	-67,7

¹ einschl. drei- und schweren vierrädrigen Kraftfahrzeugen² einschl. Pedelegs

- Fehlverhalten der Fahrzeugführerinnen und Fahrzeugführer im aktuellen Berichtsmonat und -zeitraum

Ins- gesamt	Darunter			Ins- gesamt	Darunter			Zu- bzw. Abnahme (-)				Ursache
	Per- sonen- kraft- wagen	Kraft- rädern mit amtl. Kennz. ¹	Fahr- rädern ²		Per- sonen- kraft- wagen	Kraft- rädern mit amtl. Kennz. ¹	Fahr- rädern ²	Ins- gesamt	Per- sonen- kraft- wagen	Kraft- rädern mit amtl. Kennz. ¹	Fahr- rädern ²	
Januar - Januar 2024				Januar - Januar 2023				Veränderung gegenüber Vorjahr				
Anzahl				Anzahl				um %				
412	315	6	33	625	424	9	96	-34,1	-25,7	X	-65,6	Insgesamt
29	20	1	2	51	28	-	14	-43,1	-28,6	X	X	Verkehrstüchtigkeit
13	9	.	.	25	16	-	8	-48,0	X	-	X	darunter Alkoholeinfluss
7	4	.	.	7	3	-	.	-	X	X	X	Einfluss anderer berauschender Mittel (z. B. Drogen, Rauschgift)
3	3	-	-	5	4	-	-	X	X	-	-	Ablenkung
20	10	-	7	51	21	-	21	-60,8	-52,4	-	X	Straßenbenutzung
94	77	2	6	93	67	4	6	1,1	14,9	X	-	Geschwindigkeit
48	36	-	1	71	62	-	-	-32,4	-41,9	-	X	Abstand
10	7	-	1	25	16	-	3	-60,0	X	-	X	Überholen
-	-	-	-	2	1	-	-	X	X	-	-	Vorbeifahren
11	8	-	-	6	3	-	1	X	X	-	X	Nebeneinanderfahren
66	56	-	1	91	74	-	8	-27,5	-24,3	-	X	Vorrang, Vorfahrt
50	41	1	5	91	76	-	8	-45,1	-46,1	X	X	Abbiegen, Wenden, Rück- wärtsfahren, Ein- und Anfahren
20	19	-	-	43	35	1	4	-53,5	-45,7	X	X	Falsches Verhalten gegenüber Fußgängern
6	5	-	-	13	12	-	1	X	X	-	X	darunter an Überwegen, Furten
4	2	-	-	4	3	-	-	-	X	-	-	Ruhender Verkehr Verkehrssicherung
-	-	-	-	1	-	-	-	X	-	-	-	Nichtbeachten der Be- leuchtungsvorschriften
1	-	-	-	2	1	-	-	X	X	-	-	Ladung, Besetzung
56	36	2	10	89	33	4	31	-37,1	9,1	X	-67,7	Andere Fehler beim Fahrzeugführer

¹ einschl. drei- und schweren vierrädigen Kraftfahrzeugen² einschl. Pedelecs

18. Straßenverkehrsunfälle und Verunglückte nach Unfallursachen

Ursache ¹	Unfälle mit Personenschaden	Verunglückte			Schwerw. Unfälle mit Sachschaden (i. e. S.)	Unfälle mit Personenschaden	Verunglückte			Schwerw. Unfälle mit Sachschaden (i. e. S.)
		Getötete	Schwer-	Leicht-			Getötete	Schwer-	Leicht-	
			verletzte					verletzte		
Januar 2024					Januar 2023					
Fehlverhalten der Fahrzeugführer/-innen										
Alkoholeinfluss	12	-	5	12	9	25	1	5	21	14
Einfluss anderer berauschender Mittel	7	1	5	10	4	7	-	3	7	2
Übermüdung	-	-	-	-	1	5	-	1	11	6
Sonstige körperliche und geistige Mängel	9	-	3	7	1	14	-	5	12	-
Ablenkung im Sinne des § 23 Abs. 1a (StVO) Stichwort: "Nutzung elektronischer Geräte"	1	-	-	2	-	-	-	-	-	1
Ablenkung in anderen Fällen	2	-	-	2	2	5	-	1	9	1
Falschfahrt auf Straßen mit nach Fahrtrichtung getrennten Fahrbahnen (Falschfahrer/-innen)	1	1	1	-	-	-	-	-	-	-
Benutzung d. Fahrbahn entgegen d. vorgeschriebenen Fahrtrichtung in anderen Fällen (Einbahnstraße)	1	-	1	-	1	1	-	-	1	-
Verbotswidrige Benutzung d. Fahrbahn oder anderer Straßenteile (z. B. Gehweg, Radweg)	7	-	1	6	2	19	-	4	17	1
Verstoß gegen das Rechtsfahrgebot	11	-	1	13	6	31	-	3	42	5
Nicht angepasste Geschwindigkeit m. gleichzeit. Überschreiten der zulässigen Höchstgeschw. in anderen Fällen	2	-	-	5	1	1	-	2	1	2
Ungenügender Sicherheitsabstand	92	2	36	97	86	91	2	25	83	28
Starkes Bremsen des Vorausfahrenden ohne zwingenden Grund	46	1	5	61	15	69	1	12	95	4
Unzulässiges Rechtsüberholen	1	-	-	1	-	-	-	-	-	-
Überholen trotz Gegenverkehrs	-	-	-	-	-	1	-	-	1	1
Überholen trotz unklarer Verkehrslage	2	-	-	4	-	5	1	5	5	1
Überholen trotz unzureich. Sichtverhältnisse	3	-	1	4	2	4	-	1	3	1
Überholen ohne Beachtung des nachfolgenden Verkehrs und/oder ohne rechtzeitige und deutliche Ankündigung des Ausscherens	-	-	-	-	-	-	-	-	-	-
Fehler beim Wiedereinordnen nach rechts	-	-	-	-	-	6	-	1	5	1
Sonstige Fehler beim Überholen	1	-	-	1	2	1	-	-	1	-
Fehler beim Überholtwerden	4	-	2	2	1	5	-	1	4	-
Nichtbeachten des Vorranges entgegenkomm. Fahrzeuge beim Vorbeifahren an haltenden Fahrzeugen, Absperrungen, Hindernissen	-	-	-	-	1	3	-	-	3	-
Nichtbeachten des nachfolg. Verkehrs beim Vorbeifahren an haltenden Fahrzeugen, Absperrung, Hindernissen und/oder ohne rechtzeitig. u. deutl. Ankündig. d. Ausscherens	-	-	-	-	-	-	-	-	-	-
Nebeneinanderfahren, fehlerhaftes Wechseln des Fahrstreifens oder Nichtbeachten des Reißverschlussverfahrens	-	-	-	-	-	-	-	-	-	-
Nichtbeachten der Regel "rechts vor links"	11	-	3	17	5	6	-	-	8	1
Nichtbeachten der Vorfahrt regelnd. Verkehrsz.	4	-	1	3	2	7	-	1	6	4
Nichtbeachten der Vorfahrt d. durchgeh. Verkehrs auf Autobahnen oder Kraffahrtstraßen	46	-	8	52	20	62	-	8	68	13
Nichtbeachten der Vorfahrt durch Fahrzeuge, die aus Feld- und Waldwegen kommen	-	-	-	-	1	1	-	-	3	-
	1	-	-	1	-	1	-	-	1	1

¹ Die Tabelle enthält Mehrfachzählungen, weil bei einem Unfall bis zu acht Ursachen eingetragen werden.

im aktuellen Berichtsmonat und Zeitraum

Unfälle mit Personenschaden	Verunglückte			Schwerw. Unfälle mit Sachschaden (i. e. S.)	Unfälle mit Personenschaden	Verunglückte			Schwerw. Unfälle mit Sachschaden (i. e. S.)	Ursache ¹
	Getötete	Schwer-	Leicht-			Getötete	Schwer-	Leicht-		
		verletzte					verletzte			
Januar - Januar 2024					Januar - Januar 2023					
Fehlverhalten der Fahrzeugführer/-innen										
12	-	5	12	9	25	1	5	21	14	Alkoholeinfluss
7	1	5	10	4	7	-	3	7	2	Einfluss anderer berauschender Mittel
-	-	-	-	1	5	-	1	11	6	Übermüdung
9	-	3	7	1	14	-	5	12	-	Sonstige körperliche und geistige Mängel Ablenkung im Sinne des § 23 Abs. 1a (StVO)
1	-	-	2	-	-	-	-	-	1	Stichwort: "Nutzung elektronischer Geräte"
2	-	-	2	2	5	-	1	9	1	Ablenkung in anderen Fällen Falschfahrt auf Straßen mit nach Fahrtrichtung
1	1	1	-	-	-	-	-	-	-	getrennten Fahrbahnen (Falschfahrer/-innen) Benutzung d. Fahrbahn entgegen d. vorgeschriebenen Fahrtrichtung in anderen Fällen
1	-	1	-	1	1	-	-	1	-	(Einbahnstraße) Verbotswidrige Benutzung d. Fahrbahn oder
7	-	1	6	2	19	-	4	17	1	anderer Straßenteile (z. B. Gehweg, Radweg)
11	-	1	13	6	31	-	3	42	5	Verstoß gegen das Rechtsfahrgebot Nicht angepasste Geschwindigkeit m. gleichzeit.
2	-	-	5	1	1	-	2	1	2	Überschreiten der zulässigen Höchstgeschw.
92	2	36	97	86	91	2	25	83	28	in anderen Fällen
46	1	5	61	15	69	1	12	95	4	Ungenügender Sicherheitsabstand Starkes Bremsen des Vorausfahrenden
1	-	-	1	-	-	-	-	-	-	ohne zwingenden Grund
-	-	-	-	-	1	-	-	1	1	unzulässiges Rechtsüberholen
2	-	-	4	-	5	1	5	5	1	Überholen trotz Gegenverkehrs
3	-	1	4	2	4	-	1	3	1	Überholen trotz unklarer Verkehrslage
-	-	-	-	-	-	-	-	-	-	Überholen trotz unzureich. Sichtverhältnisse Überholen ohne Beachtung des nachfolgenden
-	-	-	-	-	6	-	1	5	1	Verkehrs und/oder ohne rechtzeitige und deutliche Ankündigung des Ausscherens
1	-	-	1	2	1	-	-	1	-	Fehler beim Wiedereinordnen nach rechts
4	-	2	2	1	5	-	1	4	-	Sonstige Fehler beim Überholen
-	-	-	-	1	3	-	-	3	-	Fehler beim Überholtwerden Nichtbeachten des Vorranges entgegenkomm.
-	-	-	-	-	2	-	-	3	-	Fahrzeuge beim Vorbeifahren an haltenden Fahrzeugen, Absperrungen, Hindernissen
-	-	-	-	-	-	-	-	-	-	Nichtbeachten des nachfolg. Verkehrs beim Vorbeifahren an haltenden Fahrzeugen, Absperrung, Hindernissen und/oder ohne
-	-	-	-	-	-	-	-	-	-	rechtzeitig. u. deutl. Ankündig. d. Ausscherens Nebeneinanderfahren, fehlerhaftes Wechseln
11	-	3	17	5	6	-	-	8	1	des Fahrstreifens oder Nichtbeachten des Reißverschlussverfahrens
4	-	1	3	2	7	-	1	6	4	Nichtbeachten der Regel "rechts vor links"
46	-	8	52	20	62	-	8	68	13	Nichtbeachten der Vorfahrt regelnd. Verkehrs.
-	-	-	-	1	1	-	-	3	-	Nichtbeachten der Vorfahrt d. durchgeh. Verkehrs auf Autobahnen oder Kraftfahrtstraßen
1	-	-	1	-	1	-	-	1	1	Nichtbeachten der Vorfahrt durch Fahrzeuge, die aus Feld- und Waldwegen kommen

¹ Die Tabelle enthält Mehrfachzählungen, weil bei einem Unfall bis zu acht Ursachen eingetragen werden.

Noch: 18. Straßenverkehrsunfälle und Verunglückte nach Unfallursachen

Ursache ¹	Unfälle mit Personenschaden	Verunglückte			Schwerw. Unfälle mit Sachschaden (i. e. S.)	Unfälle mit Personenschaden	Verunglückte			Schwerw. Unfälle mit Sachschaden (i. e. S.)
		Getötete	Schwer-	Leicht-			Getötete	Schwer-	Leicht-	
			verletzte					verletzte		
Januar 2024					Januar 2023					
noch Fehlverhalten der Fahrzeugführer/-innen										
Nichtbeachten der Verkehrsregelung durch Polizeibeamte oder Lichtzeichen	9	-	2	10	4	13	1	11	14	7
Nichtbeachten des Vorranges entgegenkommender Fahrzeuge	5	-	1	10	-	6	-	5	4	-
Nichtbeachten des Vorranges von Schienenfahrzeugen an Bahnübergängen	-	-	-	-	-	1	-	1	-	-
Fehler beim Abbiegen nach rechts	12	-	1	11	-	21	-	3	19	1
Fehler beim Abbiegen nach links	22	-	1	33	11	37	-	10	43	7
Fehler beim Wenden oder Rückwärtsfahren	7	-	1	6	3	11	-	5	10	1
Fehler beim Einfahren in den fließend. Verkehr	7	-	-	8	6	22	-	1	21	2
Falsches Verhalten gegenüber Fußgängern an Fußgängerüberwegen	6	-	1	5	-	8	1	1	8	-
an Fußgängerfurten	-	-	-	-	-	5	-	1	4	-
beim Abbiegen	3	-	-	5	-	8	-	1	8	-
an Haltestellen	1	-	1	-	-	-	-	-	-	-
an anderen Stellen	10	-	2	8	-	22	1	4	18	-
Unzulässiges Halten oder Parken	1	-	-	1	-	-	-	-	-	-
Mangelnde Sicherung haltender o. liegendebl. Fahrzeuge u. von Unfallstellen sowie Schulbussen, bei denen Kinder ein-/aussteigen	1	-	-	2	-	1	-	-	1	-
Verkehrswidriges Verhalten beim Ein- o. Aussteigen, Be- oder Entladen	2	-	-	2	-	3	-	-	3	-
Nichtbeachten der Beleuchtungsvorschriften	-	-	-	-	-	1	-	-	1	-
Überladung, Überbesetzung	-	-	-	-	-	-	-	-	-	-
Unzureichend gesicherte Ladung oder Fahrzeugzubehörteile	1	-	-	1	-	2	-	-	2	-
Andere Fehler der Fahrzeugführer/-innen	56	-	15	51	36	88	-	26	69	14
technische Mängel, Wartungsmängel										
Beleuchtung	-	-	-	-	-	-	-	-	-	-
Bereifung	1	-	-	1	3	2	-	4	1	-
Bremsen	-	-	-	-	-	-	-	-	-	-
Lenkung	-	-	-	-	-	-	-	-	-	-
Zugvorrichtung	-	-	-	-	-	-	-	-	-	-
Andere Mängel	2	-	-	2	2	-	-	-	-	1
Fehlverhalten der Fußgänger/-innen										
Alkoholeinfluss	-	-	-	-	-	1	-	-	1	-
Einfluss anderer berauschender Mittel	-	-	-	-	-	-	-	-	-	-
Übermüdung	-	-	-	-	-	-	-	-	-	-
Sonstige körperliche und geistige Mängel	-	-	-	-	-	-	-	-	-	-
Falsches Verhalt. b. Überschreiten d. Fahrbahn an Stellen, an denen der Fußgängerverkehr durch Polizeibeamte o. Lichtzei. gereg. war	-	-	-	-	-	1	-	1	-	-
auf Fußgängerüberwegen ohne Verkehrsreg. durch Polizeibeamte oder Lichtzeichen	1	-	-	1	-	-	-	-	-	-

¹ Die Tabelle enthält Mehrfachzählungen, weil bei einem Unfall bis zu acht Ursachen eingetragen werden.

im aktuellen Berichtsmonat und Zeitraum

Unfälle mit Personenschaden	Verunglückte			Schwerw. Unfälle mit Sachschaden (i. e. S.)	Unfälle mit Personenschaden	Verunglückte			Schwerw. Unfälle mit Sachschaden (i. e. S.)	Ursache ¹
	Getötete	Schwer-	Leicht-			Getötete	Schwer-	Leicht-		
		verletzte					verletzte			
Januar - Januar 2024					Januar - Januar 2023					
noch Fehlverhalten der Fahrzeugführer/-innen										
9	-	2	10	4	13	1	11	14	7	Nichtbeachten der Verkehrsregelung durch Polizeibeamte oder Lichtzeichen
5	-	1	10	-	6	-	5	4	-	Nichtbeachten des Vorranges entgegenkommender Fahrzeuge
-	-	-	-	-	1	-	1	-	-	Nichtbeachten des Vorranges von Schienenfahrzeugen an Bahnübergängen
12	-	1	11	-	21	-	3	19	1	Fehler beim Abbiegen nach rechts
22	-	1	33	11	37	-	10	43	7	Fehler beim Abbiegen nach links
7	-	1	6	3	11	-	5	10	1	Fehler beim Wenden oder Rückwärtsfahren
7	-	-	8	6	22	-	1	21	2	Fehler beim Einfahren in den fließend. Verkehr
6	-	1	5	-	8	1	1	8	-	Falsches Verhalten gegenüber Fußgängern an Fußgängerüberwegen
-	-	-	-	-	5	-	1	4	-	an Fußgängerfurten
3	-	-	5	-	8	-	1	8	-	beim Abbiegen
1	-	1	-	-	-	-	-	-	-	an Haltestellen
10	-	2	8	-	22	1	4	18	-	an anderen Stellen
1	-	-	1	-	-	-	-	-	-	Unzulässiges Halten oder Parken
1	-	-	2	-	1	-	-	1	-	Mangelnde Sicherung haltender o. liegendebl. Fahrzeuge u. von Unfallstellen sowie Schulbussen, bei denen Kinder ein-/aussteigen
2	-	-	2	-	3	-	-	3	-	Verkehrswidriges Verhalten beim Ein- o. Aussteigen, Be- oder Entladen
-	-	-	-	-	1	-	-	1	-	Nichtbeachten der Beleuchtungsvorschriften
-	-	-	-	-	-	-	-	-	-	Überladung, Überbesetzung
1	-	-	1	-	2	-	-	2	-	Unzureichend gesicherte Ladung oder Fahrzeugzubehöerteile
56	-	15	51	36	88	-	26	69	14	Andere Fehler der Fahrzeugführer/-innen
technische Mängel, Wartungsmängel										
-	-	-	-	-	-	-	-	-	-	Beleuchtung
1	-	-	1	3	2	-	4	1	-	Bereifung
-	-	-	-	-	-	-	-	-	-	Bremsen
-	-	-	-	-	-	-	-	-	-	Lenkung
-	-	-	-	-	-	-	-	-	-	Zugvorrichtung
2	-	-	2	2	-	-	-	-	1	Andere Mängel
Fehlverhalten der Fußgänger/-innen										
-	-	-	-	-	1	-	-	1	-	Alkoholeinfluss
-	-	-	-	-	-	-	-	-	-	Einfluss anderer berauschender Mittel
-	-	-	-	-	-	-	-	-	-	Übermüdung
-	-	-	-	-	-	-	-	-	-	Sonstige körperliche und geistige Mängel
-	-	-	-	-	1	-	1	-	-	Falsches Verhalt. b. Überschreiten d. Fahrbahn an Stellen, an denen der Fußgängerverkehr durch Polizeibeamte oder Lichtzei. gereg.war
1	-	-	1	-	-	-	-	-	-	auf Fußgängerüberwegen ohne Verkehrsreg. durch Polizeibeamte oder Lichtzeichen

¹ Die Tabelle enthält Mehrfachzählungen, weil bei einem Unfall bis zu acht Ursachen eingetragen werden.

Noch: 18. Straßenverkehrsunfälle und Verunglückte nach Unfallursachen

Ursache ¹	Unfälle mit Personenschaden	Verunglückte			Schwerw. Unfälle mit Sachschaden (i. e. S.)	Unfälle mit Personenschaden	Verunglückte			Schwerw. Unfälle mit Sachschaden (i. e. S.)
		Getötete	Schwer-	Leicht-			Getötete	Schwer-	Leicht-	
			verletzte					verletzte		
Januar 2024					Januar 2023					
noch Fehlverhalten der Fußgänger/-innen										
Weiter falsches Verhalten in der Nähe von Kreuzungen, Einmündungen, Lichtzeichenanlagen, Fußgängerüberwegen bei dichtem Verkehr an anderen Stellen durch plötzliches Hervortreten hinter Sichhindernissen	2	-	1	1	-	7	-	2	5	-
ohne auf den Fahrzeugverkehr zu achten	3	-	-	3	-	4	-	1	3	-
durch sonstiges falsches Verhalten	4	-	-	5	-	12	-	4	9	-
Nichtbenutzung des Gehweges	2	-	-	2	-	2	-	3	1	-
Nichtbenutzung der vorgeschrieb. Straßenseite	1	-	-	1	-	-	-	-	-	-
Spielen auf oder neben der Fahrbahn	-	-	-	-	-	1	1	-	-	-
Andere Fehler der Fußgänger/-innen	-	-	-	-	-	-	-	-	-	-
Andere Fehler der Fußgänger/-innen	2	-	1	1	-	2	-	-	2	-
Straßenverhältnisse										
Verunreinigung durch ausgeflossenes Öl	-	-	-	-	-	-	-	-	-	-
Andere Verunreinigung durch Straßenbenutzer	-	-	-	-	-	-	-	-	-	-
Schnee, Eis	42	1	9	43	52	10	-	2	10	7
Regen	4	1	2	2	3	2	-	1	1	-
Andere Einflüsse	1	-	-	1	-	1	-	1	-	-
Spurrillen im Zusammenhang mit Regen, Schnee oder Eis	-	-	-	-	-	-	-	-	-	-
Schäden an der Fahrbahnoberfläche	-	-	-	-	-	-	-	-	-	-
Anderer Zustand der Straße	3	-	1	2	-	3	-	2	1	-
Nicht ordnungsgemäßer Zustand der Verkehrszeichen oder -einrichtungen	-	-	-	-	-	-	-	-	-	-
Mangelhafte Beleuchtung der Straße	1	-	-	1	-	-	-	-	-	-
Mangelhafte Sicherung von Bahnübergängen	-	-	-	-	-	-	-	-	-	-
Witterungseinflüsse										
Sichtbehinderung durch Nebel	2	-	1	5	-	-	-	-	-	-
starken Regen, Hagel, Schneegestöber usw.	1	-	-	2	2	-	-	-	-	-
blendende Sonne	13	-	1	14	3	1	-	-	1	-
Seitenwind	-	-	-	-	-	2	-	-	3	1
Unwetter oder sonstige Witterungseinflüsse	2	-	1	1	2	-	-	-	-	-
Hindernisse										
Nicht oder unzureichend gesicherte Arbeitsstellen auf der Fahrbahn	-	-	-	-	-	-	-	-	-	-
Wild auf der Fahrbahn	4	-	1	4	7	6	-	1	5	-
Anderes Tier auf der Fahrbahn	2	-	-	2	-	-	-	-	-	-
Sonstiges Hindernis auf der Fahrbahn	5	-	3	5	5	1	-	1	-	1
Sonstige Ursachen	6	-	1	5	1	2	-	2	1	-

¹ Die Tabelle enthält Mehrfachzählungen, weil bei einem Unfall bis zu acht Ursachen eingetragen werden.

im aktuellen Berichtsmonat und -zeitraum

Unfälle mit Personenschaden	Verunglückte			Schwerw. Unfälle mit Sachschaden (i. e. S.)	Unfälle mit Personenschaden	Verunglückte			Schwerw. Unfälle mit Sachschaden (i. e. S.)	Ursache ¹
	Getötete	Schwer-	Leicht-			Getötete	Schwer-	Leicht-		
		verletzte					verletzte			
Januar - Januar 2024					Januar - Januar 2023					
noch Fehlverhalten der Fußgänger/-innen										
2	-	1	1	-	7	-	2	5	-	Weiter falsches Verhalten in der Nähe von Kreuzungen, Einmündungen, Lichtzeichenanlagen, Fußgängerüberwegen bei dichtem Verkehr an anderen Stellen durch plötzliches Hervortreten hinter Sichthindernissen
3	-	-	3	-	4	-	1	3	-	ohne auf den Fahrzeugverkehr zu achten
4	-	-	5	-	12	-	4	9	-	durch sonstiges falsches Verhalten
2	-	-	2	-	2	-	3	1	-	Nichtbenutzung des Gehweges
1	-	-	1	-	-	-	-	-	-	Nichtbenutzung der vorgeschrieb. Straßenseite
-	-	-	-	-	1	1	-	-	-	Spielen auf oder neben der Fahrbahn
-	-	-	-	-	-	-	-	-	-	-
2	-	1	1	-	2	-	-	2	-	Andere Fehler der Fußgänger/-innen
Straßenverhältnisse										
-	-	-	-	-	-	-	-	-	-	Verunreinigung durch ausgeflossenes Öl
-	-	-	-	-	-	-	-	-	-	Andere Verunreinigung durch Straßenbenutzer
42	1	9	43	52	10	-	2	10	7	Schnee, Eis
4	1	2	2	3	2	-	1	1	-	Regen
1	-	-	1	-	1	-	1	-	-	Andere Einflüsse
-	-	-	-	-	-	-	-	-	-	Spurrillen im Zusammenhang mit Regen, Schnee oder Eis
-	-	-	-	-	-	-	-	-	-	Schäden an der Fahrbahnoberfläche
3	-	1	2	-	3	-	2	1	-	Anderer Zustand der Straße
-	-	-	-	-	-	-	-	-	-	Nicht ordnungsgemäßer Zustand der Verkehrszeichen oder -einrichtungen
1	-	-	1	-	-	-	-	-	-	Mangelhafte Beleuchtung der Straße
-	-	-	-	-	-	-	-	-	-	Mangelhafte Sicherung von Bahnübergängen
Witterungseinflüsse										
2	-	1	5	-	-	-	-	-	-	Sichtbehinderung durch Nebel
1	-	-	2	2	-	-	-	-	-	starken Regen, Hagel, Schneegestöber usw.
13	-	1	14	3	1	-	-	1	-	blendende Sonne
-	-	-	-	-	2	-	-	3	1	Seitenwind
2	-	1	1	2	-	-	-	-	-	Unwetter oder sonstige Witterungseinflüsse
Hindernisse										
-	-	-	-	-	-	-	-	-	-	Nicht oder unzureichend gesicherte Arbeitsstellen auf der Fahrbahn
4	-	1	4	7	6	-	1	5	-	Wild auf der Fahrbahn
2	-	-	2	-	-	-	-	-	-	Anderes Tier auf der Fahrbahn
5	-	3	5	5	1	-	1	-	1	Sonstiges Hindernis auf der Fahrbahn
6	-	1	5	1	2	-	2	1	-	Sonstige Ursachen

¹ Die Tabelle enthält Mehrfachzählungen, weil bei einem Unfall bis zu acht Ursachen eingetragen werden.

Veröffentlichungen im Statistischen Landesamt Sachsen-Anhalt

Im Monat Juli 2024 erschienen

Bestell-Nr.	Kennziffer/ Periodizität	Titel	Preis Print (in EUR)
1 Z 0 03	Z	Statistisches Monatsheft 07/2024	5,50
3 C 3 06	C III j/23	Schlachtungen und Geflügel Jahr 2023	2,50
3 C 4 17	C IV 3j/4j-23	Agrarstrukturerhebung Teil 4: Landwirtschaftliche Betriebe mit ausgewählten Merkmalen 2023 nach betriebswirtschaftlicher Ausrichtung, Rechtsformen und sozialökonomischen Betriebstypen, Einkommenskombinationen landwirtschaftlicher Betriebe - 2023	4,00
3 D 1 01	D I hj-02/23	Gewerbeanmeldungen und Gewerbeabmeldungen Jahr 2023	2,50
3 E 1 02	E I m-04/24	Tätige Personen, Umsatz im Verarbeitenden Gewerbe sowie im Bergbau und der Gewinnung von Steinen und Erden April 2024, vorläufige Ergebnisse	5,00
3 E 1 09	E I vj-01/24	Produktion ausgewählter Erzeugnisse I. Quartal 2024	2,50
3 E 1 10	E I j/22	Investitionen Jahr 2022	5,50
3 E 2 01	E II m-04/24	Umsatz, tätige Personen, Auftragseingang und Auftragsbestand im Baugewerbe April 2024	2,50
3 E 2 01	E II m-05/24	Umsatz, tätige Personen, Auftragseingang und Auftragsbestand im Baugewerbe Mai2024	2,50
3 G 1 01	G I m-01/24	Entwicklung von Umsatz und Beschäftigten im Einzelhandel Januar 2024, vorläufige Ergebnisse	2,00
3 G 1 03	G I m-01/24	Entwicklung von Umsatz und Beschäftigten im Kraftfahrzeughandel Januar 2024, vorläufige Ergebnisse	2,00
3 G 4 01	G IV m-03/24	Gäste und Übernachtungen im Reiseverkehr, Beherbergungskapazität März 2024, Januar bis März 2024, vorläufige Ergebnisse	6,00
3 G 4 01	G IV m-04/24	Gäste und Übernachtungen im Reiseverkehr, Beherbergungskapazität April 2024, Januar bis April 2024, Winterhalbjahr 2023/24, vorläufige Ergebnisse	7,00
3 G 4 02	G IV m-01/24	Entwicklung von Umsatz und Beschäftigten im Gastgewerbe Januar 2024, vorläufige Ergebnisse	2,00
3 H 1 01	H I m-12/23	Straßenverkehrsunfälle Dezember 2023, endgültige Ergebnisse	6,00
3 H 1 05	H I vj-01/24	Fahrgäste und Beförderungsleistungen im Schienennahverkehr und im gewerblichen Omnibuslinienverkehr I. Quartal 2024, vorläufige Ergebnisse	1,50
3 H 2 01	H II m-01/24	Binnenschifffahrt Januar 2024	4,00
3 H 2 01	H II m-02/24	Binnenschifffahrt Februar 2024	4,00
3 H 2 01	H II m-03/24	Binnenschifffahrt März 2024	4,00
3 K 3 01	K III 2j/23	Schwerbehinderte Menschen Stand: 31.12.2023	2,50
3 P 1 02	P I j/23	Entstehung und Verwendung des Bruttoinlandsprodukts sowie Einkommen der privaten Haushalte 1991 - 2023, bezogen auf den Stand der Bundesrechnung August 2023/Februar 2024	8,00
3 Q 3 01	Q III j/22	Investitionen für den Umweltschutz im Verarbeitenden Gewerbe sowie im Bergbau und der Gewinnung von Steinen und Erden Jahr 2022	3,50



<https://statistik.sachsen-anhalt.de>

Bestellnummer: 3H101



HI
m-01/24