



Schiffsverkehr

Binnenschifffahrt

Oktober 2024

2024 10 9 8 7 6 5 4 3 2 1



SACHSEN-ANHALT
Statistisches Landesamt

#moderndenken

Herausgabemonat Februar 2025

Inhaltliche Verantwortung:

Dezernat Handel, Gastgewerbe, Dienstleistung, Verkehr
Frau Pekel Telefon: 0345 2318-404

Pressesprecherin/Dezernatsleiterin Öffentlichkeitsarbeit:

Frau Richter-Grünewald Telefon: 0345 2318-702

Informations- und Auskunftsdienst:

Frau Hannemann Telefon: 0345 2318-777
Frau Booch Telefon: 0345 2318-715
Herr Friedl Telefon: 0345 2318-719
 Telefax: 0345 2318-913
 E-Mail: info@statistik.sachsen-anhalt.de

Internet: <https://statistik.sachsen-anhalt.de>
X (ehem. Twitter): [@StatistikLSA](https://twitter.com/StatistikLSA)
Mastodon: [@StatistikLSA@social.sachsen-anhalt.de](https://mastodon.social/@StatistikLSA)
Bluesky: [@statistiklsa.bsky.social](https://bsky.social/@statistiklsa)

Vertrieb: **Telefon:** 0345 2318-718
 E-Mail: shop@statistik.sachsen-anhalt.de

**Bibliothek und
Besucherdienst:** Merseburger Straße 2
 Montag - Freitag: 8.00 Uhr - 12.00 Uhr
 Telefon: 0345 2318-714
 E-Mail: bibliothek@statistik.sachsen-anhalt.de

Herausgabe: Statistisches Landesamt Sachsen-Anhalt
 Öffentlichkeitsarbeit
 Postfach 20 11 56
 06012 Halle (Saale)

© Statistisches Landesamt Sachsen-Anhalt, Halle (Saale) 2025
 Auszugsweise Vervielfältigung und Verbreitung mit Quellenangabe gestattet.

Bezug: kostenfrei als PDF-Datei verfügbar - Bestell-Nr.: 6H201

Foto Umschlag: Pixabay.com/Pexels

Statistischer Bericht



Schiffsverkehr

Binnenschifffahrt

Oktober 2024

Land Sachsen-Anhalt

Inhaltsverzeichnis

	Seite
Vorbemerkungen	4
Tabellen	
1. Güterumschlag auf Binnenwasserstraßen Sachsen-Anhalts - Zusammenfassende Übersichten	
1.1 Güterumschlag nach Hauptverkehrsbeziehungen seit 1995	6
1.2 Güterumschlag nach ausgewählten Güterabteilungen nach NST/R 1991 bis 2010	7
1.3 Güterumschlag nach ausgewählten Güterabteilungen nach einheitlichem Güterverzeichnis der Verkehrsstatistiken (NST-2007) seit 2011	7
1.4 Güterumschlag nach Güterabteilungen und Monaten	8
2. Güterumschlag auf Binnenwasserstraßen Sachsen-Anhalts	
2.1 Güterverkehr und tonnenkilometrische Leistung nach Haupt- verkehrsbeziehungen im Berichtsmonat und -zeitraum	10
2.2 Güterumschlag nach Monaten	11
2.3 Güterbeförderung nach Güterabteilungen im Berichtsmonat und -zeitraum	12
2.4 Güterumschlag nach Wasserstraßengebieten, Güterhauptgruppen und Hauptverkehrsbeziehungen im Monat	13
2.5 Güterumschlag nach Wasserstraßengebieten, Güterhauptgruppen und Hauptverkehrsbeziehungen im Berichtszeitraum	16
2.6 Containerbeförderung nach Containerarten und Hauptverkehrsbeziehungen im Monat/Berichtszeitraum	22
2.7 Containerumschlag nach Wasserstraßengebieten, Containerart, Anzahl und TEU im Monat/Berichtszeitraum	23
2.8 Containerumschlag nach Wasserstraßengebieten, Containerart, Anzahl, TEU und Hauptverkehrsbeziehungen im Monat/Berichtszeitraum	24
3. Schiffsverkehr auf Binnenwasserstraßen Sachsen-Anhalts	
3.1 Schiffsverkehr nach Monaten	25
3.2 Schiffsverkehr nach Wasserstraßengebieten, Beladungszustand und Flagge im Berichtsmonat	26
3.3 Schiffsverkehr nach Wasserstraßengebieten, Beladungszustand und Flagge im Berichtszeitraum	27
Grafiken	28
Einheitliches Güterverzeichnis der Verkehrsstatistiken (NST-2007)	32

Vorbemerkungen

Rechtsgrundlagen

Gesetz zur Neuordnung der Statistiken der Schifffahrt und des Güterkraftverkehrs, Art. 1 Gesetz über die Verkehrsstatistik der See- und Binnenschifffahrt sowie des Güterkraftverkehrs (Verkehrsstatistikgesetz - VerkStatG) vom 20. Februar 2004 (BGBl. I S. 318), zuletzt geändert durch Art. 1 des Gesetzes vom 16. August 2023 (BGBl. 2023 I Nr. 218), in Verbindung mit dem Gesetz über die Statistik für Bundeszwecke Bundesstatistikgesetz (BStatG) in der Fassung der Bekanntmachung vom 20. Oktober 2016 (BGBl. I S. 2394), das zuletzt durch Artikel 14 des Gesetzes vom 08. Mai 2024 (BGBl. 2024 I Nr. 152) geändert worden ist.

Methodik

Meldepflichtig in der Binnenschifffahrtsstatistik sind Ankünfte und Abgänge von Schiffen mit einer Tragfähigkeit von mindestens 50 Tonnen in deutschen Häfen oder sonstigen Lade- und Löschplätzen, deren Ziel oder Herkunft ein Binnenhafen (Hafen an einer Binnenwasserstraße) ist. Ebenso meldepflichtig sind Ankünfte und Abgänge im sogenannten Binnen-See-Verkehr. Dazu zählen neben den die Seegrenze überschreitenden Verkehren zwischen Binnenhäfen (Häfen südlich der Binnengrenze der Seeschifffahrt) und Häfen außerhalb Deutschlands auch jene zwischen Binnenhäfen und Küstenhäfen Deutschlands.

Die Ergebnisse dieser Statistik dienen besonders als Grundlage für verkehrspolitische Entscheidungen und Maßnahmen der obersten Verkehrsbehörden des Bundes und der Länder. Die Erhebungen werden laufend durchgeführt und monatlich ausgewertet. Die Erfassung erfolgt i. d. R. mittels Zählkarten. Für jeden Lade- und Löschvorgang in den Häfen und Umschlagstellen sind über Ankunfts- bzw. Abgangszählkarten Auskünfte zu erteilen.

Erläuterungen

Flagge: Für den Nachweis des Schiffs- und Güterverkehrs nach Flaggen ist maßgebend, welche Flagge die Schiffe zum Zeitpunkt der Anschreibung führten.

Güterumschlag/Güterbeförderung: Der Güterumschlag ergibt sich aus der Summe aller Meldungen über Ein- und Ausladungen der in den sachsen-anhaltischen Häfen ankommenden und abgehenden Schiffe. In der Güterbeförderung werden Transporte zwischen zwei Häfen innerhalb Sachsen-Anhalts nur einmal berücksichtigt (Empfang).

Gütersystematik: Der Nachweis der Güterarten erfolgt im vorliegenden Bericht ab 2011 nach dem einheitlichen Güterverzeichnis für die Verkehrsstatistik (Standard Goods Nomenclature for Transport Statistics 2007, NST-2007), welches insgesamt 20 Güterabteilungen umfasst. Zuvor fand das amtliche Güterverzeichnis - NST/R - Systematisches Güterverzeichnis für die Verkehrsstatistik - Anwendung.

Hauptverkehrsbeziehungen: Die Hauptverkehrsbeziehungen richten sich nach der geographischen Lage der empfangenden und versendenden Stelle. Unterschieden werden der Verkehr innerhalb Deutschlands (Verkehr zwischen deutschen Häfen) sowie der grenzüberschreitende Verkehr (Verkehr zwischen deutschen Häfen und solchen im Ausland).

Schiffs- und Güterverkehr: Die Statistik erfasst Schiffe, soweit sie Zwecken der Güterbeförderung dienen und dabei hier die in sachsen-anhaltischen Häfen ankommenden und abgehenden Schiffe und deren umgeschlagene Güter.

Wasserstraßen: Deutschland wird in neun Wasserstraßengebiete unterteilt. Für Sachsen-Anhalt werden Schiffsbewegungen für die beiden Wasserstraßen Elbegebiet und Mittel-landkanalgebiet nachgewiesen.

Die Zählkarten zur vorliegenden Statistik sind in der PDF-Ausgabe dieses Berichtes enthalten.

Rundungen

Im Allgemeinen ist ohne Rücksicht auf die Endsummen auf- bzw. abgerundet worden. Deshalb können sich bei der Summierung von Einzelangaben geringfügige Abweichungen zu den ausgewiesenen Endsummen ergeben. Bei der Aufgliederung der Gesamtheit in Prozent kann die Summe der Einzelwerte wegen Rundens vom Wert 100 % abweichen. Eine Abstimmung auf 100 % erfolgt im Allgemeinen nicht.

Zeichenerklärung

- x = Tabellenfach gesperrt weil Aussage nicht sinnvoll
- = genau Null oder auf Null geändert
- 0 = weniger als die Hälfte von 1 in der letzten besetzten Stelle, jedoch mehr als nichts

Abkürzungen

- TEU Twenty-Foot-Equivalent-Unit (Container ca. 6 m Länge)
- Tkm Tonnenkilometer

1. Güterumschlag auf Binnenwasserstraßen Sachsen-Anhalts - Zusammenfassende Übersichten

1.1 Güterumschlag nach Hauptverkehrsbeziehungen seit 1995

Jahr	Insgesamt	Darunter		Empfang	Versand
		Verkehr mit anderen Bundesländern ¹	grenzüberschreitender Verkehr		
in 1 000 Tonnen					
1995	6 978	5 310	1 669	2 265	4 714
1996	6 531	4 989	1 541	2 262	4 269
1997	7 214	5 583	1 631	2 715	4 499
1998	7 146	5 244	1 902	2 293	4 853
1999	7 302	5 605	1 697	2 257	5 044
2000	6 705	5 105	1 600	2 000	4 705
2001	5 978	4 304	1 673	1 880	4 097
2002	6 068	4 544	1 524	1 813	4 255
2003	6 474	4 669	1 806	2 029	4 445
2004	6 984	4 610	2 373	2 181	4 802
2005	7 909	5 560	2 349	2 234	5 675
2006	7 506	5 191	2 315	2 403	5 103
2007	7 565	4 918	2 647	2 619	4 946
2008	7 897	5 240	2 657	2 734	5 164
2009	7 161	5 079	2 074	2 098	5 064
2010	7 181	4 630	2 532	2 359	4 822
2011	7 539	5 140	2 362	2 609	4 930
2012	6 979	5 257	1 698	2 416	4 563
2013	7 336	5 585	1 711	2 572	4 764
2014	7 450	5 967	1 466	2 657	4 794
2015	7 460	6 014	1 421	2 828	4 631
2016	7 184	5 557	1 610	2 700	4 483
2017	6 862	5 059	1 750	2 404	4 458
2018	5 713	4 177	1 512	2 203	3 510
2019	5 651	3 727	1 888	2 062	3 589
2020	6 233	3 751	2 465	1 899	4 334
2021	6 365	3 712	2 576	1 904	4 460
2022	5 714	3 434	2 161	1 993	3 721
2023	5 984	3 553	2 260	1 895	4 089

¹ bis 2008 Verkehr innerhalb BRD

1.2 Güterumschlag nach ausgewählten Güterabteilungen nach NST/R 1991 bis 2010

Jahr	Insgesamt	Darunter			
		0 landwirtschaftl. und verwandte Erzeugnisse	3 Erdöl, Mineralölerzeugn., Gase	6 Steine und Erden	7 Düngemittel
in 1 000 Tonnen					
1991	2 736	539	273	434	601
1992	3 188	677	505	570	526
1993	3 235	713	343	789	421
1994	5 380	931	563	1 971	715
1995	6 978	1 288	1 168	2 355	883
1996	6 531	1 192	1 107	2 448	838
1997	7 214	880	1 320	2 896	897
1998	7 146	1 055	1 191	2 429	1 297
1999	7 302	1 092	1 001	2 377	1 343
2000	6 705	1 496	928	2 067	949
2001	5 978	1 126	938	1 938	820
2002	6 068	1 148	878	2 016	827
2003	6 474	1 593	802	2 140	811
2004	6 984	1 207	758	2 740	798
2005	7 909	1 722	719	2 954	806
2006	7 506	1 649	693	2 612	713
2007	7 565	1 588	613	2 455	712
2008	7 897	1 739	706	2 536	684
2009	7 161	1 776	571	2 417	450
2010	7 181	1 906	639	2 183	533

1.3 Güterumschlag nach ausgewählten Güterabteilungen nach NST 2007 seit 2011

Jahr	Monat	Insgesamt	Darunter			
			01 Erzeugnisse d. Land- u. Forstw., Fischerei	03 Erze, Steine und Erden	07 Kokerei- und Mineral- ölerzeugnisse	08 chemische Erzeugnisse
in 1 000 Tonnen						
2011		7 539	2 498	2 267	831	719
2015		7 460	2 662	1 422	1 535	736
2016		7 184	2 159	1 610	1 437	818
2017		6 862	2 176	1 428	1 259	913
2018		5 713	1 362	1 456	1 145	831
2019		5 651	1 329	1 556	1 081	788
2020		6 233	2 234	1 273	935	841
2021		6 365	2 606	1 184	883	882
2022		5 714	2 185	988	908	706
2023		5 984	2 598	749	956	693
2024						
Januar		481	225	25	99	57
Februar		554	276	53	54	80
März		474	205	69	39	90
April		466	187	66	37	83
Mai		587	288	54	69	85
Juni		467	212	43	66	81
Juli		486	219	56	72	80
August		527	192	78	74	104
September		504	170	69	100	75
Oktober		498	179	72	79	88
November	
Dezember	

ab 2011 überarbeitete Güterarten

2. Güterumschlag auf Binnenwasserstraßen Sachsen-Anhalts

2.1 Güterverkehr und tonnenkilometrische Leistung nach Hauptverkehrsbeziehungen im Berichtsmonat und -zeitraum

Gegenstand der Nachweisung	Oktober	September	Oktober	Januar bis Oktober		
	2023	2024	2024	2023	2024	Veränderung
	in 1 000 Tonnen					um %
Güterverkehr nach Hauptverkehrsbeziehungen						
Verkehr innerhalb Sachsen-Anhalts	6	4	5	79	119	51,6
Verkehr mit anderen Bundesländern						
Empfang	80	115	106	1 079	911	-15,6
Versand	176	179	195	1 885	1 856	-1,5
Grenzüberschreitender Verkehr						
Empfang	48	63	51	471	507	7,8
Versand	173	139	137	1 408	1 540	9,4
Gesamtverkehr	481	500	494	4 921	4 935	0,3
darunter Verkehr mit deutschen Schiffen	226	265	283	2 475	2 478	0,1
Tonnenkilometrische Leistung nach Hauptverkehrsbeziehungen in Mill. Tkm						
Verkehr innerhalb Sachsen-Anhalts	2	1	1	25	21	-14,3
Verkehr mit anderen Bundesländern						
Empfang	23	35	33	342	287	-16,1
Versand	50	49	56	510	523	2,6
Grenzüberschreitender Verkehr						
Empfang	23	32	26	233	254	9,1
Versand	89	71	71	738	809	9,6
Gesamtverkehr	187	188	187	1 847	1 894	2,5
darunter Verkehr mit deutschen Schiffen	73	85	91	770	817	6,1

2.2 Güterumschlag nach Monaten

Zeitraum	2023			2024			Veränderung 2024/2023
	Empfang	Versand	insgesamt	Empfang	Versand	insgesamt	
	in 1 000 Tonnen						um %
Januar	202	297	499	137	344	481	-3,6
Februar	174	311	485	153	401	554	14,1
März	180	337	516	131	343	474	-8,1
April	194	326	520	139	327	466	-10,4
Mai	187	336	523	174	414	587	12,3
Juni	157	337	494	134	332	467	-5,5
Juli	123	291	414	158	328	486	17,3
August	146	385	531	170	357	527	-0,9
September	133	372	505	182	322	504	-0,2
Oktober	133	352	485	161	336	498	2,6
November	148	424	572
Dezember	119	320	439
Insgesamt	1 895	4 089	5 984

2.4 Güterumschlag nach Wasserstraßengebieten, Güterhauptgruppen und Hauptverkehrsbeziehungen im Oktober 2024

NST- 2007 Abteilung Gruppe	Güterabteilung/ Gütergruppe	Güter- umschlag insgesamt	Empfang		Versand	
			davon aus Häfen		davon nach Häfen	
			in Deutschland	im Ausland	in Deutschland	im Ausland
in 1 000 Tonnen						
Elbegebiet						
01	Erzeugnisse der Land- u. Forstw., Fischerei	76	3	13	40	20
01.1	Getreide	57	2	-	35	20
01.5	Forstwirtschaftliche Erzeugnisse	4	-	-	4	-
01.7	Andere Erzeugnisse pflanzlichen Ursprungs	15	1	13	1	-
02	Kohle, rohes Erdöl und Erdgas	1	-	1	-	-
02.1	Kohle	1	-	1	-	-
03	Erze, Steine u. Erden, sonst. Bergbauerzeugnisse	26	1	-	25	-
03.5	Steine und Erden, Sand, Kies, Ton, Torf	26	1	-	25	-
04	Nahrungs- und Genussmittel	24	2	-	19	2
04.3	Verarbeitetes Obst und Gemüse	0	0	-	-	-
04.4	Öle und Fette	2	-	-	-	2
04.6	Stärke, Stärkerzeugnisse, Futtermittel	21	2	-	19	-
04.8	Sonstige Nahrungsmittel	0	-	-	0	-
07	Kokerei- und Mineralölerzeugnisse	79	65	4	4	5
07.2	Flüssige Mineralölerzeugnisse	78	65	4	4	3
07.3	Gasförmige, verflüssigte o. verd. Mineralölerz.	1	-	-	-	1
08	Chemische Erzeugnisse	32	4	-	5	24
08.1	Chemische Grundstoffe (mineralisch)	1	0	-	1	-
08.2	Chemische Grundstoffe (organisch)	3	-	-	3	-
08.3	Stickstoffverbindungen, Düngemittel	3	3	-	1	-
08.5	Pharmazeutische Erzeugnisse	24	-	-	0	24
08.6	Gummi- oder Kunststoffwaren	1	1	-	-	-
09	Sonstige Mineralerz. (Glas, Zement, Gips usw)	0	-	-	0	-
09.1	Glas, Porzellan und keramische Erzeugnisse	0	-	-	0	-
10	Metalle und Metallerzeugnisse	1	0	-	1	0
10.1	Roheisen, Stahl, Ferrolegierungen	0	0	-	0	-
10.4	Stahl- und Leichtmetallbauerzeugnisse	0	-	-	0	-
10.5	Heizkessel, Waffen, sonstige Metallerzeugnisse	0	0	-	0	0
11	Maschinen u. Ausrüstungen, Haushaltswaren	6	5	1	0	-
11.4	Geräte d. Elektrizitätserzeugung u. -verteilung	5	4	1	0	-
11.8	Sonstige Maschinen	1	0	0	0	-
12	Fahrzeuge	0	-	-	0	-
12.2	Sonstige Fahrzeuge	0	-	-	0	-
14	Sekundärrohstoffe, Abfälle	17	3	8	7	-
14.2	Sonstige Abfälle und Sekundärrohstoffe	17	3	8	7	-
16	Geräte und Material zur Güterbeförderung	1	0	-	1	0
16.1	Leere Container und Wechselbehälter	1	0	-	1	0
16.2	Paletten und anderes Verpackungsmaterial	0	-	-	0	-
	Zusammen	263	83	27	103	51

Noch 2.4 Güterumschlag nach Wasserstraßengebieten, Güterhauptgruppen und Hauptverkehrsbeziehungen im Oktober 2024

NST- 2007 Abteilung Gruppe	Güterabteilung/ Gütergruppe	Güter- umschlag insgesamt	Empfang		Versand	
			davon aus Häfen		davon nach Häfen	
			in Deutschland	im Ausland	in Deutschland	im Ausland
in 1 000 Tonnen						
Mittellandkanalgebiet						
01	Erzeugnisse der Land- u. Forstw., Fischerei	103	9	1	33	59
01.1	Getreide	89	-	1	29	59
01.5	Forstwirtschaftliche Erzeugnisse	7	3	-	4	-
01.7	Andere Erzeugnisse pflanzlichen Ursprunges	7	6	1	-	-
02	Kohle, rohes Erdöl und Erdgas	0	-	0	-	-
02.1	Kohle	0	-	0	-	-
03	Erze, Steine u. Erden, sonst. Bergbauerzeugnisse	45	11	6	22	7
03.2	NE-Metallerze	2	-	2	-	-
03.4	Salz, Natriumchlorid, Meerwasser	7	-	-	-	7
03.5	Steine und Erden, Sand, Kies, Ton, Torf	37	11	4	22	-
04	Nahrungs- und Genussmittel	19	4	-	2	12
04.3	Verarbeitetes Obst und Gemüse	0	0	-	-	-
04.6	Stärke, Stärkerzeugnisse, Futtermittel	19	4	-	2	12
04.7	Getränke	0	-	-	0	-
04.8	Sonstige Nahrungsmittel	0	-	-	0	-
05	Textilien, Bekleidung, Leder und Lederwaren	1	1	-	-	-
05.1	Textilien	1	1	-	-	-
06	Holzwaren, Papier, Pappe, Druckerzeugnisse	5	0	2	3	-
06.1	Holz-, Kork- und Flechtwaren	5	0	2	3	-
07	Kokerei- und Mineralölzeugnisse	0	-	-	0	-
07.4	Feste oder wachsartige Mineralölzeugnisse	0	-	-	0	-
08	Chemische Erzeugnisse	55	1	13	34	8
08.1	Chemische Grundstoffe (mineralisch)	10	-	7	4	-
08.3	Stickstoffverbindungen, Düngemittel	44	-	6	30	8
08.6	Gummi- oder Kunststoffwaren	1	1	-	-	-
09	Sonstige Mineralerz. (Glas, Zement, Gips usw.)	2	-	1	0	-
09.1	Glas, Porzellan und keramische Erzeugnisse	0	-	-	0	-
09.3	Sonstige Baumaterialien und -erzeugnisse	2	-	1	0	-
11	Maschinen und Ausrüstungen, Haushaltsgeräte	1	-	-	0	1
11.7	Medizin-, mess- und steuerungst. Erzeugnisse	0	-	-	0	-
11.8	Sonstige Maschinen	1	-	-	0	1
13	Möbel, Schmuck, Musikinstrumente	0	0	-	-	-
13.2	Sonstige Erzeugnisse	0	0	-	-	-
14	Sekundärrohstoffe, Abfälle	1	-	-	1	-
14.2	Sonstige Abfälle und Sekundärrohstoffe	1	-	-	1	-
16	Geräte u. Material zur Güterbeförderung	2	1	-	1	-
16.1	Leere Container und Wechselbehälter	2	1	-	1	-
	Zusammen	234	28	24	96	86

Noch 2.4 Güterumschlag nach Wasserstraßengebieten, Güterhauptgruppen und Hauptverkehrsbeziehungen im Oktober 2024

NST- 2007 Abteilung Gruppe	Güterabteilung/ Gütergruppe	Güter- umschlag insgesamt	Empfang		Versand	
			davon aus Häfen		davon nach Häfen	
			in Deutschland	im Ausland	in Deutschland	im Ausland
in 1 000 Tonnen						
Wasserstraßengebiete insgesamt						
01	Erzeugnisse der Land- und Forstw., Fischerei	179	12	14	74	79
01.1	Getreide	145	2	1	64	79
01.5	Forstwirtschaftliche Erzeugnisse	12	3	-	9	-
01.7	Andere Erzeugnisse pflanzlichen Ursprungs	23	8	14	1	-
02	Kohle, rohes Erdöl und Erdgas	2	-	2	-	-
02.1	Kohle	2	-	2	-	-
03	Erze, Steine u. Erden, sonst. Bergbauerzeugnisse	72	12	6	47	7
03.2	NE-Metallerze	2	-	2	-	-
03.4	Salz, Natriumchlorid, Meerwasser	7	-	-	-	7
03.5	Steine und Erden, Sand, Kies, Ton, Torf	63	12	4	47	-
04	Nahrungs- und Genussmittel	43	6	-	22	15
04.3	Verarbeitetes Obst und Gemüse	0	0	-	-	-
04.4	Öle und Fette	2	-	-	-	2
04.6	Stärke, Stärkerzeugnisse, Futtermittel	40	6	-	22	12
04.7	Getränke	0	-	-	0	-
04.8	Sonstige Nahrungsmittel	0	-	-	0	-
05	Textilien, Bekleidung, Leder und Lederwaren	1	1	-	-	-
05.1	Textilien	1	1	-	-	-
06	Holzwaren, Papier, Pappe Druckerzeugnisse	5	0	2	3	-
06.1	Holz-, Kork- und Flechtwaren	5	0	2	3	-
07	Kokerei- und Mineralölerzeugnisse	79	65	4	5	5
07.2	Flüssige Mineralölerzeugnisse	78	65	4	4	3
07.3	Gasförmige, verflüssigte o. verd. Mineralölerz.	1	-	-	-	1
07.4	Feste oder wachsartige Mineralölerzeugnisse	0	-	-	0	-
08	Chemische Erzeugnisse	88	5	13	39	31
08.1	Chemische Grundstoffe (mineralisch)	12	0	7	5	-
08.2	Chemische Grundstoffe (organisch)	3	-	-	3	-
08.3	Stickstoffverbindungen, Düngemittel	47	3	6	31	8
08.5	Pharmazeutische Erzeugnisse	24	-	-	0	24
08.6	Gummi- oder Kunststoffwaren	2	2	-	-	-
09	Sonst. Mineralerz. (Glas, Zement, Gips usw.)	2	-	1	0	-
09.1	Glas, Porzellan und keramische Erzeugnisse	0	-	-	0	-
09.3	Sonstige Baumaterialien und -erzeugnisse	2	-	1	0	-
10	Metalle und Metallerzeugnisse	1	0	-	1	0
10.1	Roheisen, Stahl, Ferrolegierungen	0	0	-	0	-
10.4	Stahl- und Leichtmetallbauerzeugnisse	0	-	-	0	-
10.5	Heizkessel, Waffen, sonstige Metallerzeugnisse	0	0	-	0	0
11	Maschinen u. Ausrüstungen, Haushaltsgeräte	7	5	1	1	1
11.4	Geräte d. Elektrizitätserzeugung u. -verteilung	5	4	1	0	-
11.7	Medizin-, mess- und steuerungst. Erzeugnisse	0	-	-	0	-
11.8	Sonstige Maschinen	2	0	0	0	1
12	Fahrzeuge	0	-	-	0	-
12.2	Sonstige Fahrzeuge	0	-	-	0	-
13	Möbel, Schmuck, Musikinstrumente	0	0	-	-	-
13.2	Sonstige Erzeugnisse	0	0	-	-	-
14	Sekundärrohstoffe, Abfälle	17	3	8	7	-
14.2	Sonstige Abfälle u. Sekundärrohstoffe	17	3	8	7	-
16	Geräte und Material zur Güterbeförderung	3	1	-	1	0
16.1	Leere Container und Wechselbehälter	3	1	-	1	0
16.2	Paletten und anderes Verpackungsmaterial	0	-	-	0	-
	Insgesamt	498	111	51	199	137

2.5 Güterumschlag nach Wasserstraßengebieten, Güterhauptgruppen und Hauptverkehrsbeziehungen von Januar bis Oktober 2024

NST- 2007 Abteilung Gruppe	Güterabteilung/ Gütergruppe	Güter- umschlag insgesamt	Empfang		Versand	
			davon aus Häfen		davon nach Häfen	
			in Deutschland	im Ausland	in Deutschland	im Ausland
in 1 000 Tonnen						
Elbegebiet						
01	Erzeugnisse der Land- und Forstw., Fischerei	862	142	38	365	317
01.1	Getreide	556	2	-	243	311
01.4	Obst und Gemüse	2	-	-	2	-
01.5	Forstwirtschaftliche Erzeugnisse	64	0	-	64	-
01.7	Andere Erzeugnisse pflanzlichen Ursprungs	240	140	38	56	6
02	Kohle, rohes Erdöl und Erdgas	5	-	5	-	-
02.1	Kohle	5	-	5	-	-
03	Erze, Steine u. Erden, sonst. Bergbauerzeugnisse	255	19	1	230	5
03.5	Steine und Erden, Sand, Kies, Ton, Torf	255	19	1	230	5
04	Nahrungs- und Genussmittel	252	19	-	229	4
04.3	Verarbeitetes Obst und Gemüse	0	0	-	-	-
04.4	Öle und Fette	4	-	-	-	4
04.6	Stärke, Stärkeerzeugnisse, Futtermittel	248	19	-	229	-
04.7	Getränke	0	0	-	0	-
04.8	Sonstige Nahrungsmittel	0	-	-	0	-
05	Textilien, Bekleidung, Leder und Lederwaren	0	-	-	0	-
05.1	Textilien	0	-	-	0	-
05.2	Bekleidung und Pelzwaren	0	-	-	0	-
06	Holzwaren, Papier, Pappe, Druckerzeugnisse	2	2	-	0	-
06.1	Holz-, Kork- und Flechtwaren	2	2	-	0	-
06.2	Papier, Pappe und Waren daraus	0	-	-	0	-
07	Kokerei- und Mineralölerzeugnisse	682	460	50	16	155
07.1	Kokereierzeugnisse	5	-	-	-	5
07.2	Flüssige Mineralölerzeugnisse	671	460	50	16	145
07.3	Gasförmige, verflüssigte o. verd. Mineralölerz.	5	-	-	-	5
07.4	Feste oder wachsartige Mineralölerzeugnisse	0	-	-	0	-
08	Chemische Erzeugnisse	245	31	16	27	171
08.1	Chemische Grundstoffe (mineralisch)	2	0	-	2	-
08.2	Chemische Grundstoffe (organisch)	17	-	1	12	3
08.3	Stickstoffverbindungen, Düngemittel	31	11	10	11	-
08.5	Pharmazeutische Erzeugnisse	177	2	5	2	168
08.6	Gummi- oder Kunststoffwaren	18	18	-	0	-
09	Sonstige Mineralerz. (Glas, Zement, Gips usw.)	4	4	-	1	-
09.1	Glas, Porzellan und keramische Erzeugnisse	4	4	-	0	-
09.3	Sonstige Baumaterialien und -erzeugnisse	0	-	-	0	-
10	Metalle und Metallerzeugnisse	8	5	2	2	0
10.1	Roheisen, Stahl, Ferrolegierungen	7	5	2	1	-
10.2	NE-Metalle, Halbzeug	0	0	-	-	-
10.4	Stahl- und Leichtmetallbauerzeugnisse	0	-	-	0	-
10.5	Heizkessel, Waffen, sonstige Metallerzeugnisse	2	0	-	1	0

2.5 Güterumschlag nach Wasserstraßengebieten, Güterhauptgruppen und Hauptverkehrsbeziehungen von Januar bis Oktober 2024

NST- 2007 Abteilung Gruppe	Güterabteilung/ Gütergruppe	Güter- umschlag insgesamt	Empfang		Versand	
			davon aus Häfen		davon nach Häfen	
			in Deutschland	im Ausland	in Deutschland	im Ausland
in 1 000 Tonnen						
noch Elbegebiet						
11	Maschinen und Ausrüstungen, Haushaltsgeräte	36	29	1	5	1
11.4	Geräte der Elektrizitätserzeugung u. -verteilung	31	28	1	1	1
11.8	Sonstige Maschinen	5	1	0	3	0
12	Fahrzeuge	0	0	-	0	-
12.1	Erzeugnisse der Automobilindustrie	0	0	-	-	-
12.2	Sonstige Fahrzeuge	0	0	-	0	-
13	Möbel, Schmuck, Musikinstrumente	0	0	-	-	-
13.1	Möbel	0	0	-	-	-
14	Sekundärrohstoffe, Abfälle	178	17	98	63	-
14.2	Sonstige Abfälle und Sekundärrohstoffe	178	17	98	63	-
16	Geräte und Material zur Güterbeförderung	8	4	-	4	0
16.1	Leere Container und Wechselbehälter	8	4	-	4	0
16.2	Paletten und anderes Verpackungsmaterial	0	-	-	0	-
18	Sammelgut	0	0	-	-	-
18.0	Sammelgut	0	0	-	-	-
	Zusammen	2 538	733	211	941	653

Noch 2.5 Güterumschlag nach Wasserstraßengebieten, Güterhauptgruppen und Hauptverkehrsbeziehungen von Januar bis Oktober 2024

NST- 2007 Abteilung Gruppe	Güterabteilung/ Gütergruppe	Güter- umschlag insgesamt	Empfang		Versand	
			davon aus Häfen		davon nach Häfen	
			in Deutschland	im Ausland	in Deutschland	im Ausland
in 1 000 Tonnen						
Mittellandkanalgebiet						
01	Erzeugnisse der Land- und Forstw., Fischerei	1 292	101	31	486	675
01.1	Getreide	927	7	1	268	651
01.4	Obst und Gemüse	3	-	-	3	-
01.5	Forstwirtschaftliche Erzeugnisse	101	36	-	64	1
01.7	Andere Erzeugnisse pflanzlichen Ursprungs	262	59	30	151	23
02	Kohle, rohes Erdöl und Erdgas	3	-	3	-	-
02.1	Kohle	3	-	3	-	-
03	Erze, Steine u. Erden, sonst. Bergbauerzeugnisse	329	98	29	153	49
03.2	NE-Metallerze	2	-	2	-	-
03.4	Salz, Natriumchlorid, Meerwasser	67	-	7	11	49
03.5	Steine und Erden, Sand, Kies, Ton, Torf	260	98	20	142	-
04	Nahrungs- und Genussmittel	143	38	4	42	58
04.3	Verarbeitetes Obst und Gemüse	1	1	-	-	-
04.6	Stärke, Stärkeerzeugnisse, Futtermittel	142	37	4	42	58
04.7	Getränke	0	-	-	0	-
04.8	Sonstige Nahrungsmittel	0	-	-	0	-
05	Textilien, Bekleidung, Leder und Lederwaren	3	3	-	0	-
05.1	Textilien	3	3	-	0	-
05.2	Bekleidung und Pelzwaren	0	-	-	0	-
06	Holzwaren, Papier, Pappe, Druckerzeugnisse	62	16	36	7	3
06.1	Holz-, Kork- und Flechtwaren	62	16	36	7	3
06.2	Papier, Pappe und Waren daraus	0	0	-	0	-
07	Kokerei- und Mineralölerzeugnisse	6	1	4	1	-
07.1	Kokereierzeugnisse	2	-	2	-	-
07.2	Flüssige Mineralölerzeugnisse	0	-	-	0	-
07.4	Feste oder wachsartige Mineralölerzeugnisse	3	1	1	1	-
08	Chemische Erzeugnisse	579	25	142	313	98
08.1	Chemische Grundstoffe (mineralisch)	109	4	60	45	-
08.2	Chemische Grundstoffe (organisch)	1	-	1	-	-
08.3	Stickstoffverbindungen, Düngemittel	460	14	81	267	98
08.6	Gummi- oder Kunststoffwaren	8	8	-	1	-
09	Sonstige Mineralerz. (Glas, Zement, Gips usw.)	10	4	3	2	-
09.1	Glas, Porzellan u. ä. Erzeugnisse	2	-	-	2	-
09.3	Sonstige Baumaterialien und -erzeugnisse	8	4	3	0	-
10	Metalle und Metallerzeugnisse	48	0	46	2	-
10.1	Roheisen, Stahl, Ferrolegierungen	46	-	46	-	-
10.2	NE-Metalle, Halbzeug	1	-	-	1	-
10.5	Heizkessel, Waffen, sonstige Metallerzeugnisse	1	0	-	1	-

Noch 2.5 Güterumschlag nach Wasserstraßengebieten, Güterhauptgruppen und Hauptverkehrsbeziehungen von Januar bis Oktober 2024

NST- 2007 Abteilung Gruppe	Güterabteilung/ Gütergruppe	Güter- umschlag insgesamt	Empfang		Versand	
			davon aus Häfen		davon nach Häfen	
			in Deutschland	im Ausland	in Deutschland	im Ausland
in 1 000 Tonnen						
noch Mittelstandkanalgebiet						
11	Maschinen und Ausrüstungen, Haushaltsgeräte	14	1	-	9	3
11.4	Geräte d. Elektrizitätserzeugung und -verteilung	1	0	-	1	-
11.7	Medizin-, mess- und steuerungst. Erzeugnisse	1	-	-	1	-
11.8	Sonstige Maschinen	11	1	-	7	3
12	Fahrzeuge	0	-	-	0	-
12.1	Erzeugnisse der Automobilindustrie	0	-	-	0	-
13	Möbel, Schmuck, Musikinstrumente	3	2	-	1	-
13.1	Möbel	0	0	-	-	-
13.2	Sonstige Erzeugnisse	3	2	-	1	-
14	Sekundärrohstoffe, Abfälle	3	-	-	3	-
14.2	Sonstige Abfälle und Sekundärrohstoffe	3	-	-	3	-
16	Geräte und Material zur Güterbeförderung	11	8	-	3	-
16.1	Leere Container und Wechselbehälter	11	8	-	3	-
16.2	Paletten und anderes Verpackungsmaterial	0	-	-	0	-
19	Nicht identifizierbare Güter	0	-	-	0	-
19.2	Sonstige nicht identifizierbare Güter	0	-	-	0	-
	Zusammen	2 505	298	297	1 024	887

Noch 2.5 Güterumschlag nach Wasserstraßengebieten, Güterhauptgruppen und Hauptverkehrsbeziehungen von Januar bis Oktober 2024

NST- 2007 Abteilung Gruppe	Güterabteilung/ Gütergruppe	Güter- umschlag insgesamt	Empfang		Versand	
			davon aus Häfen		davon nach Häfen	
			in Deutschland	im Ausland	in Deutschland	im Ausland
in 1 000 Tonnen						
Wasserstraßengebiete insgesamt						
01	Erzeugnisse der Land- und Forstw., Fischerei	2 155	243	68	851	993
01.1	Getreide	1 483	9	1	511	963
01.4	Obst und Gemüse	5	-	-	5	-
01.5	Forstwirtschaftliche Erzeugnisse	165	36	-	128	1
01.7	Andere Erzeugnisse pflanzlichen Ursprungs	502	198	67	207	29
02	Kohle, rohes Erdöl und Erdgas	8	-	8	-	-
02.1	Kohle	8	-	8	-	-
03	Erze, Steine u. Erden, sonst. Bergbauerzeugnisse	584	118	30	382	53
03.2	NE-Metallerze	2	-	2	-	-
03.4	Salz, Natriumchlorid, Meerwasser	67	-	7	11	49
03.5	Steine und Erden, Sand, Kies, Ton, Torf	515	118	21	372	5
04	Nahrungs- und Genussmittel	395	57	4	272	62
04.3	Verarbeitetes Obst und Gemüse	1	1	-	-	-
04.4	Öle und Fette	4	-	-	-	4
04.6	Stärke, Stärkeerzeugnisse, Futtermittel	390	56	4	271	58
04.7	Getränke	0	0	-	0	-
04.8	Sonstige Nahrungsmittel	0	-	-	0	-
05	Textilien, Bekleidung, Leder und Lederwaren	3	3	-	0	-
05.1	Textilien	3	3	-	0	-
05.2	Bekleidung und Pelzwaren	0	-	-	0	-
06	Holzwaren, Papier, Pappe, Druckerzeugnisse	64	17	36	8	3
06.1	Holz-, Kork- und Flechtwaren	64	17	36	7	3
06.2	Papier, Pappe und Waren daraus	0	0	-	0	-
07	Kokerei- und Mineralölerzeugnisse	688	461	54	17	155
07.1	Kokereierzeugnisse	8	-	2	-	5
07.2	Flüssige Mineralölerzeugnisse	671	460	50	16	145
07.3	Gasförmige, verflüssigte o. verd. Mineralölerz.	5	-	-	-	5
07.4	Feste oder wachsartige Mineralölerzeugnisse	4	1	1	1	-
08	Chemische Erzeugnisse	824	56	157	341	269
08.1	Chemische Grundstoffe (mineralisch)	111	4	60	47	-
08.2	Chemische Grundstoffe (organisch)	18	-	2	12	3
08.3	Stickstoffverbindungen, Düngemittel	491	25	91	278	98
08.5	Pharmazeutische Erzeugnisse	177	2	5	2	168
08.6	Gummi- oder Kunststoffwaren	27	26	-	1	-
09	Sonstige Mineralerz. (Glas, Zement, Gips usw.)	14	8	3	3	-
09.1	Glas, Porzellan und keramische Erzeugnisse	6	4	-	2	-
09.3	Sonstige Baumaterialien und -erzeugnisse	8	4	3	1	-
10	Metalle und Metallerzeugnisse	57	5	48	4	0
10.1	Roheisen, Stahl, Ferrolegierungen	53	5	48	1	-
10.2	NE-Metalle, Halbzeug	1	0	-	1	-
10.4	Stahl- und Leichtmetallbauerzeugnisse	0	-	-	0	-
10.5	Heizkessel, Waffen, sonstige Metallerzeugnisse	3	0	-	2	0

Noch 2.5 Güterumschlag nach Wasserstraßengebieten, Güterhauptgruppen und Hauptverkehrsbeziehungen von Januar bis Oktober 2024

NST- 2007 Abteilung Gruppe	Güterabteilung/ Gütergruppe	Güter- umschlag insgesamt	Empfang		Versand	
			davon aus Häfen		davon nach Häfen	
			in Deutschland	im Ausland	in Deutschland	im Ausland
in 1 000 Tonnen						
noch Wasserstraßengebiete insgesamt						
11	Maschinen und Ausrüstungen, Haushaltsgeräte	49	30	1	14	4
11.4	Geräte d. Elektrizitätserzeugung und -verteilung	32	28	1	3	1
11.7	Medizin-, mess- und steuerungst. Erzeugnisse	1	-	-	1	-
11.8	Sonstige Maschinen	16	2	0	10	3
12	Fahrzeuge	1	0	-	0	-
12.1	Erzeugnisse der Automobilindustrie	1	0	-	0	-
12.2	Sonstige Fahrzeuge	0	0	-	0	-
13	Möbel, Schmuck, Musikinstrumente	3	2	-	1	-
13.1	Möbel	0	0	-	-	-
13.2	Sonstige Erzeugnisse	3	2	-	1	-
14	Sekundärrohstoffe, Abfälle	181	17	98	66	-
14.2	Sonstige Abfälle und Sekundärrohstoffe	181	17	98	66	-
16	Geräte und Material zur Güterbeförderung	19	12	-	6	0
16.1	Leere Container und Wechselbehälter	19	12	-	6	0
16.2	Paletten und anderes Verpackungsmaterial	0	-	-	0	-
18	Sammelgut	0	0	-	-	-
18.0	Sammelgut	0	0	-	-	-
19	Nicht identifizierbare Güter	0	-	-	0	-
19.2	Sonstige nicht identifizierbare Güter	0	-	-	0	-
	Insgesamt	5 043	1 031	507	1 965	1 540

2.6 Containerbeförderung nach Containerarten und Hauptverkehrsbeziehungen im Berichtsmonat und -zeitraum

Containerart	Einheit	September 2024	Oktober 2024	Januar - Oktober		
				2023	2024	Veränderung um %
Verkehr innerhalb Deutschlands						
20-Fuß-Container beladen	Anzahl	371	357	3 315	3 529	6,5
30-Fuß-Container beladen	Anzahl	-	-	-	-	-
40-Fuß-Container beladen	Anzahl	839	816	10 264	8 257	-19,6
Container größer 40 Fuß beladen	Anzahl	-	-	1	-	x
zusammen	TEU	2 049	1 989	23 845	20 043	-15,9
darin beförderte Güter	Tonnen	23 594	23 693	304 730	247 317	-18,8
20-Fuß-Container leer	Anzahl	302	414	2 514	2 781	10,6
30-Fuß-Container leer	Anzahl	-	-	-	-	-
40-Fuß-Container leer	Anzahl	366	424	3 676	3 143	-14,5
Container größer 40 Fuß leer	Anzahl	-	-	-	-	-
zusammen	TEU	1 034	1 262	9 866	9 067	-8,1
Insgesamt	TEU	3 083	3 251	33 711	29 110	-13,6
Grenzüberschreitender Empfang und Versand						
20-Fuß-Container beladen	Anzahl	-	-	-	-	-
30-Fuß-Container beladen	Anzahl	-	-	-	-	-
40-Fuß-Container beladen	Anzahl	-	-	-	-	-
Container größer 40 Fuß beladen	Anzahl	-	-	-	-	-
zusammen	TEU	-	-	-	-	-
darin beförderte Güter	Tonnen	-	-	-	-	-
20-Fuß-Container leer	Anzahl	-	-	-	-	-
30-Fuß-Container leer	Anzahl	-	-	-	-	-
40-Fuß-Container leer	Anzahl	-	-	-	-	-
Container größer 40 Fuß leer	Anzahl	-	-	-	-	-
zusammen	TEU	-	-	-	-	-
Insgesamt	TEU	-	-	-	-	-
Gesamtverkehr						
20-Fuß-Container beladen	Anzahl	371	357	3 315	3 529	6,5
30-Fuß-Container beladen	Anzahl	-	-	-	-	-
40-Fuß-Container beladen	Anzahl	839	816	10 264	8 257	-19,6
Container größer 40 Fuß beladen	Anzahl	-	-	1	-	x
zusammen	TEU	2 049	1 989	23 845	20 043	-15,9
darin beförderte Güter	Tonnen	23 594	23 693	304 730	247 317	-18,8
20-Fuß-Container leer	Anzahl	302	414	2 514	2 781	10,6
30-Fuß-Container leer	Anzahl	-	-	-	-	-
40-Fuß-Container leer	Anzahl	366	425	3 676	3 144	-14,5
Container größer 40 Fuß leer	Anzahl	-	-	-	-	-
zusammen	TEU	1 034	1 264	9 866	9 069	-8,1
Insgesamt	TEU	3 083	3 253	33 711	29 112	-13,6

2.7 Containerumschlag nach Wasserstraßengebieten, Containerart, Anzahl und TEU im Berichtsmonat und -zeitraum

Containerart	Einheit	Empfang		Versand		Insgesamt		Veränderung um %
		2023	2024	2023	2024	2023	2024	
Oktober								
Elbegebiet								
20-Fuß-Container	Anzahl	57	131	139	147	196	278	41,8
30-Fuß-Container	Anzahl	-	-	-	-	-	-	-
40-Fuß-Container	Anzahl	441	313	360	266	801	579	-27,7
Container größer 40 Fuß	Anzahl	-	-	-	-	-	-	-
Zusammen	TEU	939	757	859	679	1 798	1 436	-20,1
Mittellandkanalgebiet								
20-Fuß-Container	Anzahl	282	335	225	250	507	585	15,4
30-Fuß-Container	Anzahl	-	-	-	-	-	-	-
40-Fuß-Container	Anzahl	354	335	391	431	745	766	2,8
Container größer 40 Fuß	Anzahl	-	-	-	-	-	-	-
Zusammen	TEU	990	1 005	1 007	1 112	1 997	2 117	6,0
Wasserstraßengebiete insgesamt								
20-Fuß-Container	Anzahl	339	466	364	397	703	863	22,8
30-Fuß-Container	Anzahl	-	-	-	-	-	-	-
40-Fuß-Container	Anzahl	795	648	751	697	1 546	1 345	-13,0
Container größer 40 Fuß	Anzahl	-	-	-	-	-	-	-
Insgesamt	TEU	1 929	1 762	1 866	1 791	3 795	3 553	-6,4
Januar - Oktober								
Elbegebiet								
20-Fuß-Container	Anzahl	687	522	802	814	1 489	1 336	-10,3
30-Fuß-Container	Anzahl	-	-	-	-	-	-	-
40-Fuß-Container	Anzahl	3 417	3 215	3 672	3 193	7 089	6 408	-9,6
Container größer 40 Fuß	Anzahl	-	-	-	-	-	-	-
Zusammen	TEU	7 521	6 952	8 146	7 200	15 667	14 152	-9,7
Mittellandkanalgebiet								
20-Fuß-Container	Anzahl	2 350	2 660	2 128	2 491	4 478	5 151	15,0
30-Fuß-Container	Anzahl	-	-	-	-	-	-	-
40-Fuß-Container	Anzahl	3 676	2 776	4 208	3 189	7 884	5 965	-24,3
Container größer 40 Fuß	Anzahl	1	-	-	-	1	-	x
Zusammen	TEU	9 704	8 212	10 544	8 869	20 248	17 081	-15,6
Wasserstraßengebiete insgesamt								
20-Fuß-Container	Anzahl	3 037	3 182	2 930	3 305	5 967	6 487	8,7
30-Fuß-Container	Anzahl	-	-	-	-	-	-	-
40-Fuß-Container	Anzahl	7 093	5 991	7 880	6 382	14 973	12 373	-17,4
Container größer 40 Fuß	Anzahl	1	-	-	-	1	-	x
Insgesamt	TEU	17 225	15 164	18 690	16 069	35 915	31 233	-13,0

**2.8 Containerumschlag nach Wasserstraßengebieten, Containerart, Anzahl, TEU und Hauptverkehrsbeziehungen
im Berichtsmont und -zeitraum**

Containerart	Einheit	Container- umschlag insgesamt	Empfang		Versand	
			davon aus Häfen		davon nach Häfen	
			in Deutschland	im Ausland	in Deutschland	im Ausland
Oktober						
Elbegebiet						
20-Fuß-Container	Anzahl	278	131	-	147	-
30-Fuß-Container	Anzahl	-	-	-	-	-
40-Fuß-Container	Anzahl	579	313	-	265	1
Container größer 40 Fuß	Anzahl	-	-	-	-	-
Zusammen	TEU	1 436	757	-	677	2
Mittellandkanalgebiet						
20-Fuß-Container	Anzahl	585	335	-	250	-
30-Fuß-Container	Anzahl	-	-	-	-	-
40-Fuß-Container	Anzahl	766	335	-	431	-
Container größer 40 Fuß	Anzahl	-	-	-	-	-
Zusammen	TEU	2 117	1 005	-	1 112	-
Wasserstraßengebiete insgesamt						
20-Fuß-Container	Anzahl	863	466	-	397	-
30-Fuß-Container	Anzahl	-	-	-	-	-
40-Fuß-Container	Anzahl	1 345	648	-	696	1
Container größer 40 Fuß	Anzahl	-	-	-	-	-
Insgesamt	TEU	3 553	1 762	-	1 789	2
Januar - Oktober						
Elbegebiet						
20-Fuß-Container	Anzahl	1 336	522	-	814	-
30-Fuß-Container	Anzahl	-	-	-	-	-
40-Fuß-Container	Anzahl	6 408	3 215	-	3 192	1
Container größer 40 Fuß	Anzahl	-	-	-	-	-
Zusammen	TEU	14 152	6 952	-	7 198	2
Mittellandkanalgebiet						
20-Fuß-Container	Anzahl	5 151	2 660	-	2 491	-
30-Fuß-Container	Anzahl	-	-	-	-	-
40-Fuß-Container	Anzahl	5 965	2 776	-	3 189	-
Container größer 40 Fuß	Anzahl	-	-	-	-	-
Zusammen	TEU	17 081	8 212	-	8 869	-
Wasserstraßengebiete insgesamt						
20-Fuß-Container	Anzahl	6 487	3 182	-	3 305	-
30-Fuß-Container	Anzahl	-	-	-	-	-
40-Fuß-Container	Anzahl	12 373	5 991	-	6 381	1
Container größer 40 Fuß	Anzahl	-	-	-	-	-
Insgesamt	TEU	31 233	15 164	-	16 067	2

3. Schiffsverkehr auf Binnenwasserstraßen Sachsen-Anhalts

3.1 Schiffsverkehr nach Monaten

Zeitraum	2024			2023	Veränderung 2024/2023 um %
	Schiffe beladen	Schiffe unbeladen	Schiffe insgesamt	Schiffe insgesamt	
Januar	542	440	982	964	1,9
Februar	605	502	1 107	934	18,5
März	583	460	1 043	977	6,8
April	558	465	1 023	1 009	1,4
Mai	634	537	1 171	1 064	10,1
Juni	573	466	1 039	1 016	2,3
Juli	546	458	1 004	836	20,1
August	592	492	1 084	1 126	-3,7
September	536	447	983	1 033	-4,8
Oktober	569	449	1 018	1 019	-0,1
November	1 139	...
Dezember	859	...
Insgesamt	11 976	...

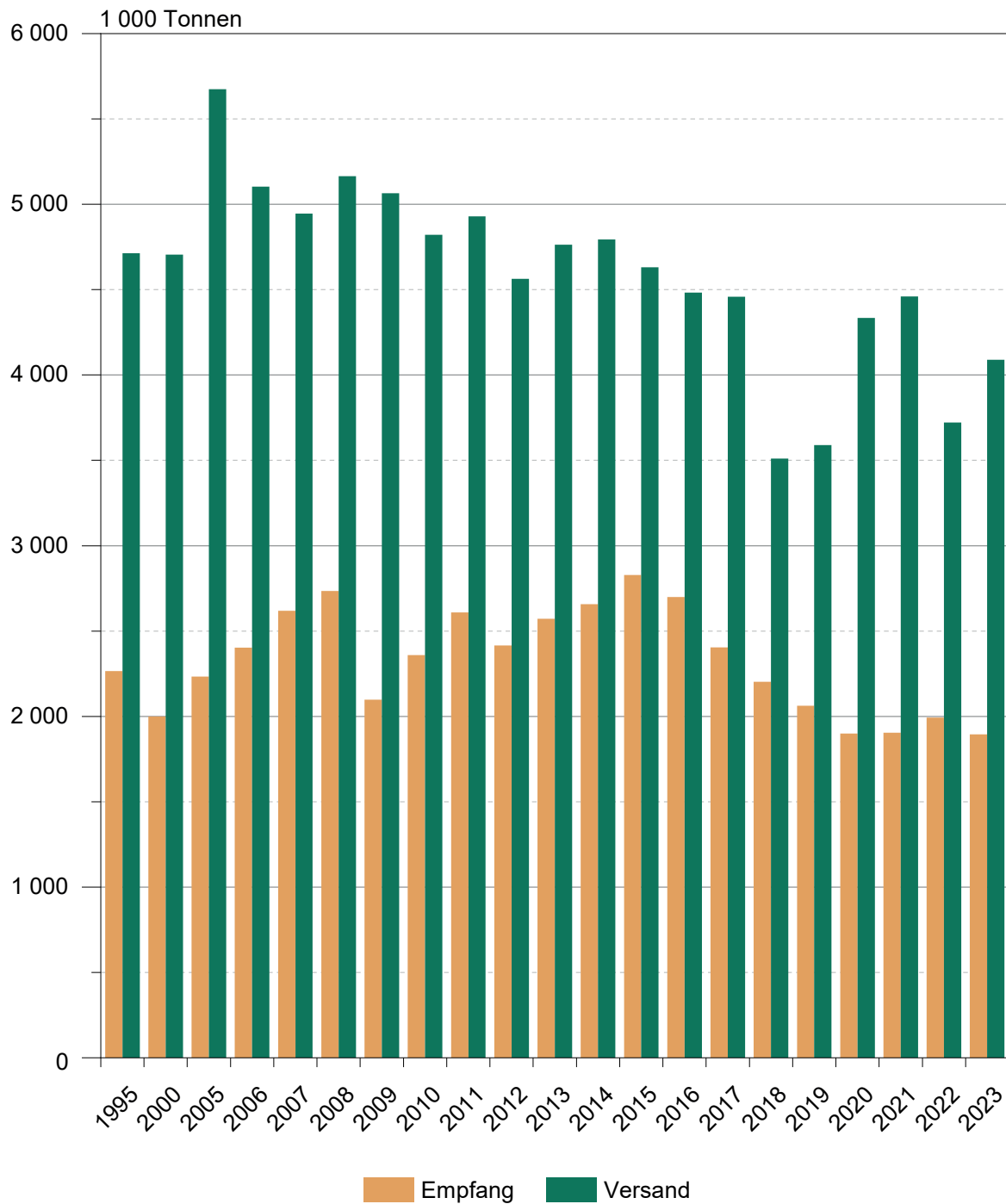
3.2 Schiffsverkehr nach Wasserstraßengebieten, Beladungszustand und Flagge im Oktober 2024

Flagge	Schiffe mit eigenem Antrieb					Schiffe ohne eigenen Antrieb				
	beladen			unbeladen		beladen			unbeladen	
	Anzahl	Trag- fähigkeit 1 000 t	Aus-/Ein- ladungen 1 000 t	Anzahl	Trag- fähigkeit 1 000 t	Anzahl	Trag- fähigkeit 1 000 t	Aus-/Ein- ladungen 1 000 t	Anzahl	Trag- fähigkeit 1 000 t
	Elbegebiet									
Deutschland	192	306	179	161	224	13	11	4	11	9
Niederlande	45	60	44	44	59	-	-	-	-	-
Belgien	4	7	5	4	7	-	-	-	-	-
Frankreich	1	1	1	1	1	-	-	-	-	-
Tschechien	13	15	12	13	15	1	1	1	1	1
Polen	21	19	16	19	18	2	1	1	2	1
Zusammen	276	409	258	242	324	16	13	6	14	12
	Mittellandkanalgebiet									
Deutschland	124	186	98	75	104	22	39	6	-	-
Niederlande	89	123	95	78	105	-	-	-	-	-
Belgien	5	8	7	5	8	-	-	-	-	-
Tschechien	22	23	17	20	21	2	2	1	2	2
Polen	11	9	8	11	9	2	3	3	2	3
Zusammen	251	349	225	189	247	26	43	10	4	4
	Wasserstraßengebiete insgesamt									
Deutschland	316	492	278	236	328	35	50	10	11	9
Niederlande	134	183	139	122	164	-	-	-	-	-
Belgien	9	16	12	9	16	-	-	-	-	-
Frankreich	1	1	1	1	1	-	-	-	-	-
Tschechien	35	38	29	33	36	3	3	2	3	3
Polen	32	28	24	30	27	4	4	4	4	4
Insgesamt	527	758	482	431	572	42	56	16	18	16

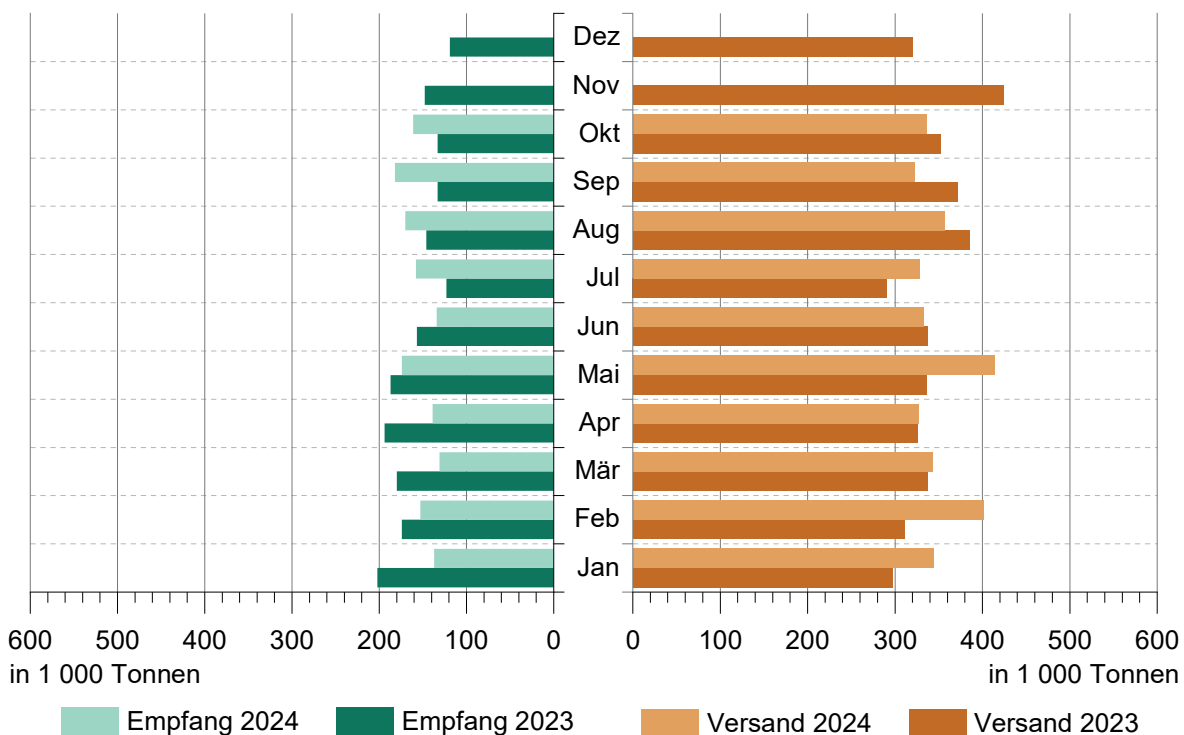
3.3 Schiffsverkehr nach Wasserstraßengebieten, Beladungszustand und Flagge von Januar bis Oktober 2024

Flagge	Schiffe mit eigenem Antrieb					Schiffe ohne eigenen Antrieb				
	beladen			unbeladen		beladen			unbeladen	
	Anzahl	Trag- fähigkeit 1 000 t	Aus-/Ein- ladungen 1 000 t	Anzahl	Trag- fähigkeit 1 000 t	Anzahl	Trag- fähigkeit 1 000 t	Aus-/Ein- ladungen 1 000 t	Anzahl	Trag- fähigkeit 1 000 t
Elbegebiet										
Deutschland	1 571	2 529	1 512	1 336	1 900	153	111	61	133	87
Niederlande	544	738	574	536	727	7	8	5	7	8
Belgien	43	67	44	42	66	-	-	-	-	-
Luxemburg	2	3	2	2	3	-	-	-	-	-
Frankreich	4	5	4	4	5	-	-	-	-	-
Schweiz	3	5	3	3	5	-	-	-	-	-
Tschechien	106	119	95	103	116	24	22	15	20	19
Polen	220	194	164	211	187	162	76	59	137	65
Zusammen	2 493	3 661	2 398	2 237	3 010	346	218	140	297	179
Mittellandkanalgebiet										
Deutschland	1 120	1 662	876	686	933	196	297	76	35	20
Niederlande	1 101	1 476	1 161	1 013	1 354	6	7	6	6	7
Belgien	58	92	66	51	81	2	2	1	2	2
Luxemburg	1	1	1	1	1	-	-	-	-	-
Frankreich	10	14	11	9	13	-	-	-	-	-
Tschechien	153	164	132	137	146	33	34	21	30	31
Polen	171	154	125	168	151	48	34	28	44	32
Zusammen	2 614	3 564	2 373	2 065	2 678	285	374	133	117	92
Wasserstraßengebiete insgesamt										
Deutschland	2 691	4 191	2 388	2 022	2 832	349	408	137	168	107
Niederlande	1 645	2 214	1 736	1 549	2 081	13	16	11	13	16
Belgien	101	159	110	93	147	2	2	1	2	2
Luxemburg	3	5	3	3	5	-	-	-	-	-
Frankreich	14	19	15	13	18	-	-	-	-	-
Schweiz	3	5	3	3	5	-	-	-	-	-
Tschechien	259	283	227	240	262	57	57	36	50	50
Polen	391	348	289	379	338	210	110	87	181	96
Insgesamt	5 107	7 225	4 771	4 302	5 688	631	592	273	414	271

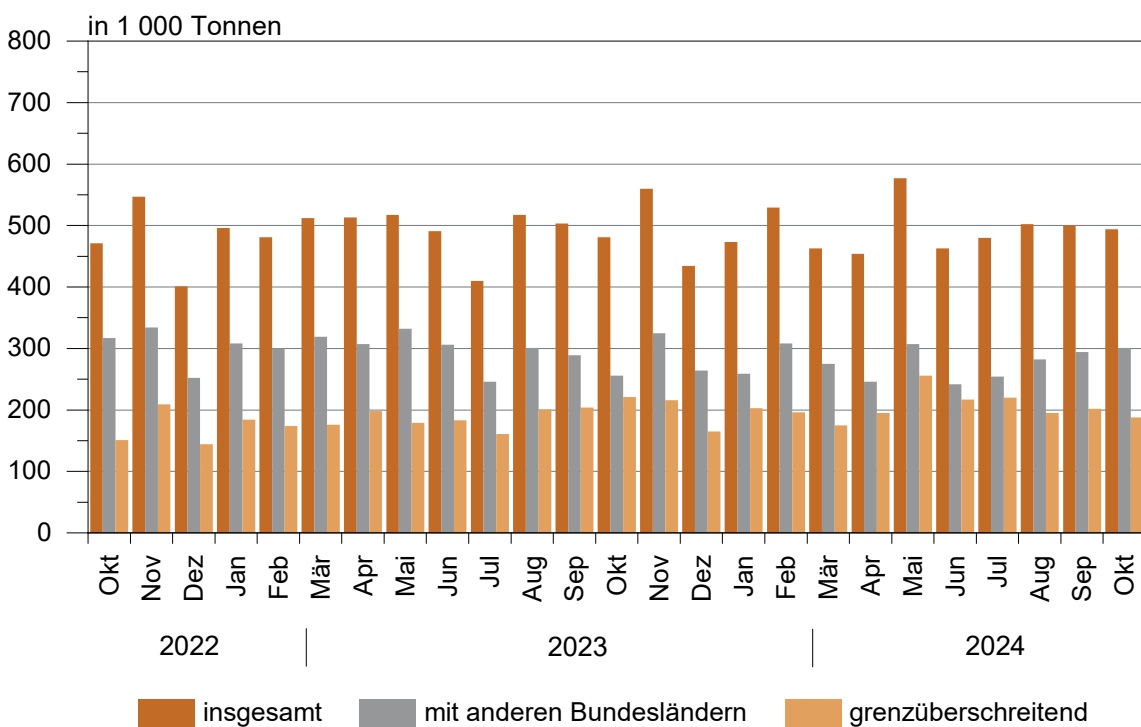
Güterumschlag auf Binnenwasserstraßen 1995 - 2023



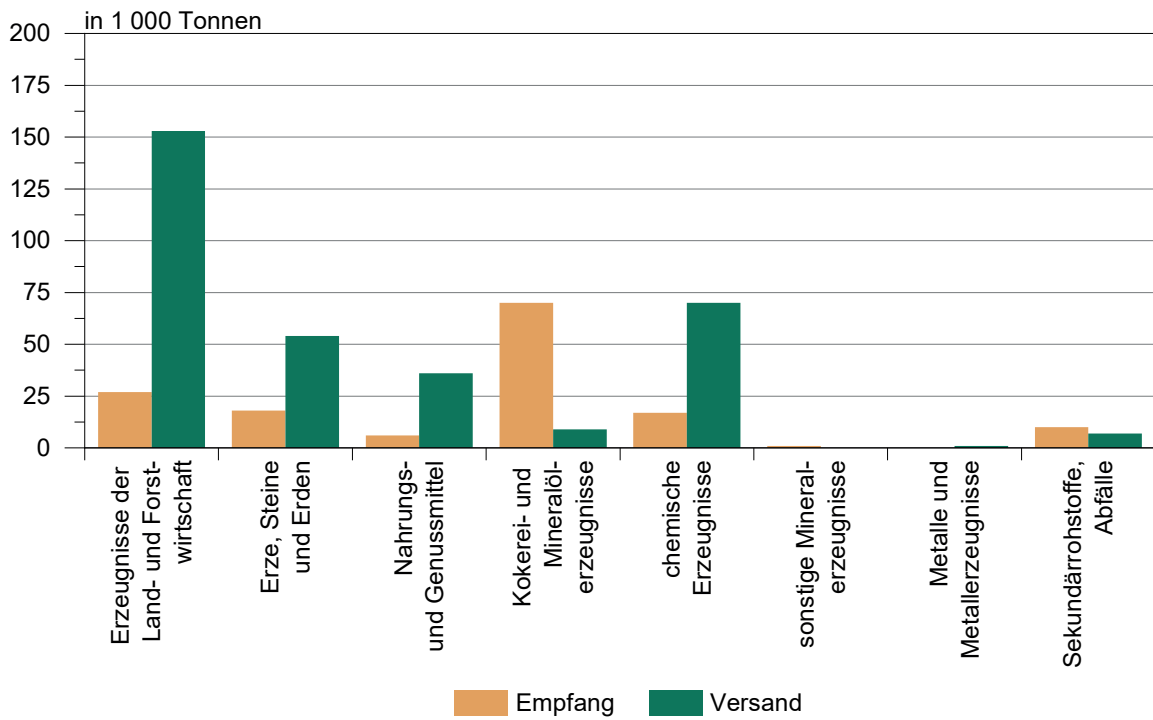
Güterumschlag auf Binnenwasserstraßen von Januar 2023 bis Oktober 2024



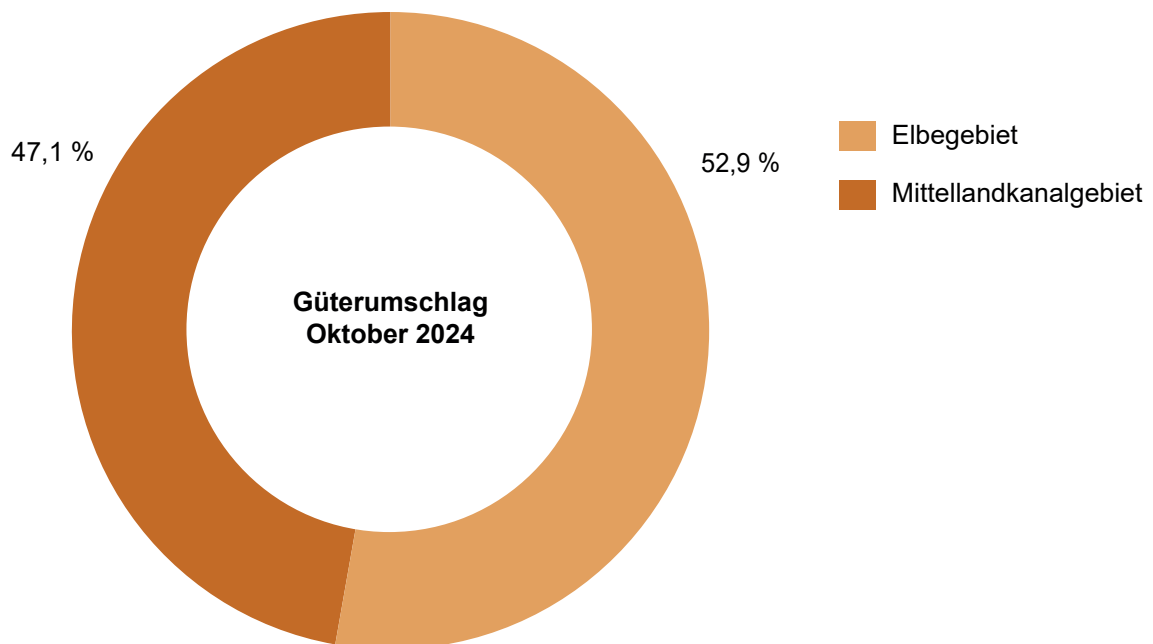
Güterverkehr nach Hauptverkehrsbeziehungen von Oktober 2022 bis Oktober 2024



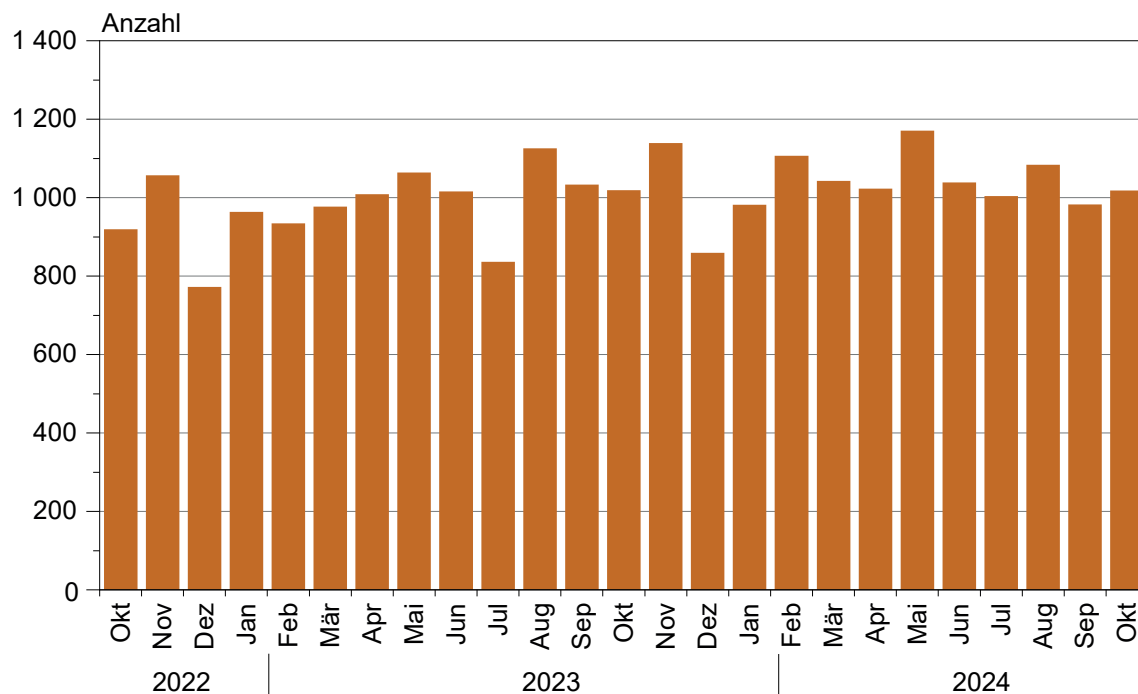
Güterumschlag nach ausgewählten Güterabteilungen im Oktober 2024



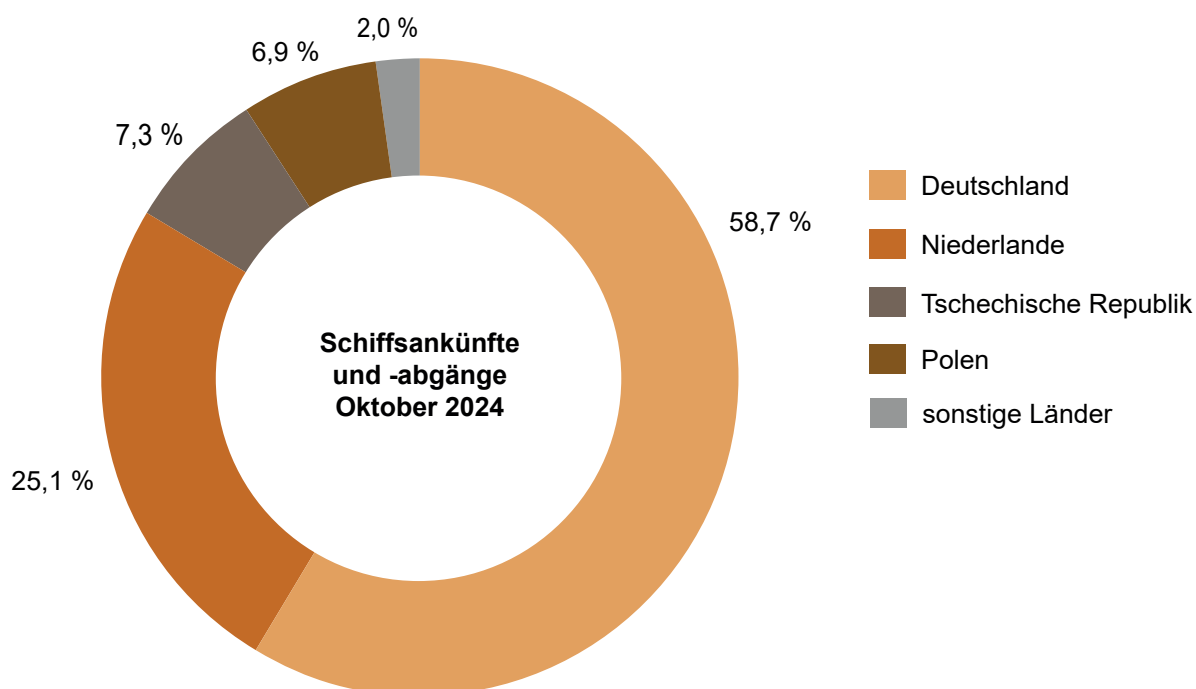
Güterumschlag nach Wasserstraßengebieten im Oktober 2024



Schiffsankünfte und -abgänge nach Monaten von Oktober 2022 bis Oktober 2024



Schiffsankünfte und -abgänge nach Herkunftsländern im Oktober 2024



Einheitliches Güterverzeichnis der Verkehrsstatistiken (NST-2007)

Abteilung	Bezeichnung
01	Erzeugnisse der Land- und Forstwirtschaft sowie der Fischerei
02	Kohle, rohes Erdöl und Erdgas
03	Erze, Steine und Erden, sonstige Bergbauerzeugnisse; Torf; Uran- und Thoriumerze
04	Nahrungs- und Genußmittel
05	Textilien und Bekleidung; Leder und Lederwaren
06	Holz sowie Holz-, Kork- und Flechtwaren (ohne Rohholz und Möbel); Papier, Pappe und Waren daraus; Verlags- und Druckerzeugnisse, bespielte Ton-, Bild- und Datenträger
07	Kokereierzeugnisse und Mineralölerzeugnisse
08	Chemische Erzeugnisse und Chemiefasern; Gummi- und Kunststoffwaren; Spalt- und Brutstoffe
09	Sonstige Mineralerzeugnisse (Glas, Zement, Gips usw.)
10	Metalle und Halbzeug daraus; Metallerzeugnisse, ohne Maschinen und Geräte
11	Maschinen und Ausrüstungen a. n. g.; Büromaschinen, Datenverarbeitungsgeräte und -einrichtungen; Geräte der Elektrizitätserzeugung und -verteilung u. Ä.; Nachrichtentechnik, Rundfunk- und Fernsehgeräte sowie elektronische Bauelemente; Medizin-, Mess-, steuerungs- und regelungstechnische Erzeugnisse; optische Erzeugnisse; Uhren
12	Fahrzeuge
13	Möbel, Schmuck, Musikinstrumente, Sportgeräte, Spielwaren und sonstige Erzeugnisse
14	Sekundärrohstoffe, kommunale Abfälle und sonstige Abfälle
15	Post, Pakete
16	Geräte und Material für die Güterbeförderung
17	Im Rahmen von privaten und gewerblichen Umzügen beförderte Güter; von den Fahrgästen getrennt befördertes Gepäck; zum Zwecke der Reparatur bewegte Fahrzeuge ; sonstige nichtmarktbestimmte Güter a. n. g.
18	Sammelgut: eine Mischung verschiedener Arten von Gütern, die zusammen befördert werden
19	Nicht identifizierbare Güter: Güter, die sich aus irgendeinem Grund nicht genau bestimmen lassen und daher nicht den Gruppen 01 - 16 zugeordnet werden können
20	Sonstige Güter a. n. g.

a. n. g. anderweitig nicht genannt

**Güterverkehrsstatistik der Binnenschifffahrt
– Zählkarte Abgang**

Name des Schiffes:

Name des Schiffsführenden:

Wohnort des Schiffsführenden:

Telefon, Telefax und/oder E-Mail-Adresse der für Rückfragen zur Verfügung stehenden Person (freiwillige Angabe):

Meldehafen: Einladehafen, Ladeplatz **oder** Strom mit km Angabe

1 Schiffsmerkmale

Amtliche Schiffsnummer/SUK-Nr. (bei seegehenden Schiffen/Rufzeichen)

Flagge/Registerstaat

Tragfähigkeit (Eichtonnen ohne Dezimale)

1.1 Schiffsgattung

Bitte nur ein Feld ankreuzen.

Gütermotorschiff

Güterleichter (Güterschiff ohne Selbstantrieb)

Tankmotorschiff

Tankleichter (Tankschiff ohne Selbstantrieb)

Containerschiff

Sonstiges Güterschiff

2 Abgang

Abgegangen am: (Tag, Monat und Jahr, z. B. 07/09/2023) / / 20

Bei Reihenfahrten: mal im Monat

3 Fahrtroute/Benutzte Wasserstraßen

Wird bei der Fahrt auch die See befahren? Ja Nein

Wurden im Meldehafen Güter ausgeladen? Ja Nein

Wurde zwischen dem Meldehafen und dem letzten Hafen Ladung transportiert? Ja Nein



Statistisches Landesamt Sachsen-Anhalt
Dezernat 35
Merseburger Str. 2
06110 Halle (Saale)

Bei Rückfragen erreichen Sie uns unter

Telefon: (0345) 2318-0

Ansprechpartner/-in: (0345) 2318-436, 414

Telefax: (0345) 2318-930

E-Mail: steffi.schulze-habicht@statistik.sachsen-anhalt.de

Bitte beachten Sie bei der Beantwortung der Fragen die Erläuterungen zu **1** bis **7** auf Seite 2 in dieser Unterlage. Weitere allgemeine Hinweise entnehmen Sie bitte dem beigefügten Merkblatt.

Vielen Dank für Ihre Mitarbeit.

_____ Paginiernummer (bei Rückfragen bitte angeben)

Noch: 3

Fahrtroute/Benutzte Wasserstraßen

Welche von den nachstehend genannten Wasserstraßen oder Punkten werden auf der Fahrt zum Ausladehafen der Güter – bei mehreren Ausladehäfen, dem weitest entfernten – passiert? **2**
Bitte ankreuzen. Mehrfachnennungen möglich.

Emmerich (Rhein)

Schleuse Friedrichsfeld (Wesel-Datteln-Kanal)

Schleuse Koblenz (Mosel)

Seegrenze Ems/Übergang Delfzijl

Seegrenze Weser

Schleuse Brunsbüttel (Nord-Ostsee-Kanal)

Schleuse Geesthacht (Elbe)

Schleuse Oldenburg (Küstenkanal)

Elbe-Seitenkanal

Schleuse Plau (Müritz-Elde-Wasserstraße)

Schleuse Havelberg (Untere Havel)

Schleuse Parey (Pareyer Verbindungskanal)

Schleuse Niegripp (Elbe-Havel-Kanal)

Schleuse Schönwalde (Havel-Kanal)

Schleuse Plötzensee (Berlin-Spandauer-Schiffahrtskanal)

Hansabrücke (Spree-Oder-Wasserstraße)

Unterschleuse (Landwehrkanal)

Schleuse Kleinmachnow (Teltow-Kanal)

Schleuse Eisenhüttenstadt (Oder)

Straßenbrücke Schwedt (Hohensaaten-Friedrichsthaler-Wasserstraße)

Schleuse Jochenstein (Donau)

Güterverkehrsstatistik der Binnenschifffahrt

Allgemeine Hinweise (Merkblatt zur Statistik des Schiffs- und Güterverkehrs auf den Binnenwasserstraßen der Bundesrepublik Deutschland)

Meldepflicht

Meldepflichtig sind Ankünfte und Abgänge von Schiffen mit einer Tragfähigkeit von mindestens 50 Tonnen in deutschen Häfen oder sonstigen Lade- und Löschplätzen, deren Ziel oder Herkunft ein Binnenhafen (Hafen an einer Binnenschifffahrtsstraße) ist, sowie Verkehre von Häfen, die nicht an einer Binnenschifffahrtsstraße liegen, sofern auf der Fahrt die Seegrenze nicht überschritten wird.

Nicht meldepflichtig sind:

1. die Ankunft und Abfahrt von Schiffen, die ausschließlich als Schlepp- oder Schubkraft dienen;
2. die Fahrten von Fahrgastschiffen;
3. der Fährverkehr;
4. die Ankunft und Abfahrt von Schiffen in Häfen, die lediglich als Schutz- und Sicherheitshafen angelaufen werden;
5. der Verkehr von Schiffen
 - a) zum Zwecke des Fischfangs,
 - b) zu Baggararbeiten, Wasserbauten oder anderen Zwecken als denen des Güterverkehrs (Fahrten von Baggerschiffen, die Baggergut führen, das Gegenstand des Handels ist, sind jedoch meldepflichtig).

Weiterleitung der Fragebogen

Die ausgefüllten Fragebogen sind, soweit keine anderen Vereinbarungen getroffen worden sind, monatlich spätestens bis zum 8. des auf den Berichtsmonat folgenden Monats von den Auskunftspflichtigen bzw. deren betrauten Verwaltungsstellen an die zuständigen statistischen Ämter weiterzuleiten; ggf. bitten wir um Fehlanzeige.

Hafenschreibungen (Ausfüllen der Ankunfts- bzw. Abgangszählkarte im Hafen)

Hafen

Die Zählkarte muss den Namen des Aus- bzw. Einladehafens (Anschreibehafen) enthalten.

Schiffsmerkmale

Alle Schiffsangaben beziehen sich auf die beladene Einheit, also bei Schubverbänden auf den oder die Leichter, nicht auf das Schubschiff.

Flagge

Es ist das Land anzugeben, in dem das Schiff zum Zeitpunkt der Meldung registriert ist.

Tragfähigkeit

Maßgebend sind Schiffspapier oder Eichschein. Ist die Tragfähigkeit (z. B. eines Gütermotorschiffes) nicht aus dem Schiffspapier zu ersehen, so ist 1 cbm Nettoraumgehalt = 1 t oder 1 BRZ = 1,5 t Tragfähigkeit zu setzen.

Schiffsgattung

Schiffe, die in einem Verband fahren, sind **einzeln** anzumelden.

- | | |
|------------------------|--|
| Gütermotorschiffe: | Hierzu zählen auch Gütermotorschuten, Schub-Gütermotorschiffe und Küstenmotorschiffe. |
| Güterleichter: | Hierzu zählen alle Güterschiffe ohne Selbstantrieb (u. a. Güterschubleichter, Schub-Güterschleppkähne). |
| Tankmotorschiffe: | Hierzu zählen auch Tankmotorschuten und Schub-Tankmotorschiffe. |
| Tankleichter: | Hierzu zählen alle Tankschiffe ohne Selbstantrieb (u. a. Tankschubleichter, Schub-Tankschleppkähne). |
| Containerschiff: | Mit fest eingebauten oder mobilen Zellführungen ausschließlich für den Containertransport ausgestattetes Schiff. |
| Sonstiges Güterschiff: | Hierzu zählen Schiffe, die keiner anderen Schiffsgattung zugeordnet werden können. |

Ankunft bzw. Abgang

Angekommen/Abgegangen am:

Anzugeben ist Tag und Monat der Ankunft bzw. des Abganges.

Reihenfahrten

Für den Verkehr von Schiffen, die im Berichtsmonat eine häufig wiederkehrende Verbindung zwischen zwei gleichen Häfen unterhalten, kann die Zählkarte monatlich als Sammelzählkarte angelegt werden. Voraussetzung dabei ist, dass auf allen Fahrten immer die gleichen Güter in gleicher Ladungsart bzw. gleichen Ladungseinheiten befördert werden. In diesem Fall ist das Tagesdatum frei zu lassen und in das Feld „Bei Reihenfahrten“ einzutragen, wie oft das Schiff im Berichtsmonat angekommen oder abgegangen ist.

Abschnitt 4 der Zählkarte („Im Meldehafen gelöschte/geladene Güter, Ladungsarten und Ladungseinheiten“) ist dann ebenso auszufüllen wie bei Nicht-Reihenfahrten. Bei der „Menge in Tonnen“ ist allerdings **die Gesamtsumme aller bei diesen Fahrten beförderten Güter** (je Güterart) einzutragen. Gleiches gilt – sofern Güter in Ladungseinheiten befördert werden (LA-Codes 40–51) – auch für das Feld „Anzahl der Ladungseinheiten“, das die **Stückzahl der Ladungseinheiten aller Fahrten** (je Ladungsart bzw. Ladungseinheit) zusammen beinhalten soll.

Fahrtroute/benutzte Wasserstraßen

Die hier zu liefernden Angaben dienen der Ermittlung der zurückgelegten Strecke der Schiffe und ihrer Güter. Deshalb ist die genaue Beantwortung dieser Fragen sehr wichtig.

Benutzte Wasserstraßen

Die genaue Beantwortung dieser Frage ist wichtig, um den Weg ermitteln zu können, den die Schiffe bzw. Güter von ihrem Einladehafen bis zum Löschhafen zurückgelegt haben. Es wird gebeten, sorgfältig zu prüfen, ob die gelöschten Güter einen oder mehrere der genannten Punkte passiert haben bzw. die geladenen Güter einen oder mehrere markante Punkte passieren werden. Alle passiert Punkte sind anzukreuzen.

Im Meldehafen gelöschte (Ankunftszählkarte) oder geladene (Abgangszählkarte) Güter und Ladungseinheiten

Güterart

Die Bezeichnung der Güter erfolgt nach dem amtlichen „Güterverzeichnis für die Verkehrsstatistik“. Die Güter sind genau zu benennen, z. B. Eisenerze, Walzstahl. Sammelbezeichnungen wie Erze, Eisen usw. sind nicht zulässig. Marken-bezeichnungen sind nicht zu verwenden. Für jede Güterart ist eine besondere Zeile vorgesehen. Wird eine Güterart gelöscht oder geladen, die aus mehreren Einladehäfen stammt oder für mehrere Ausladehäfen bestimmt ist, **so sind so viele Zeilen auszufüllen, wie Einladehäfen oder Ausladehäfen bei der betreffenden Güterart vorkommen. Gleiches gilt auch, wenn das Gut in unterschiedlichen Ladungseinheiten (Ladungsart) befördert wird.** Für leere Ladungseinheiten sind nur Ein- bzw. Ausladehafen, Ladungsart und Anzahl der Ladungseinheiten anzugeben. Die Felder für Güterart, Gefahrgut und Menge in Tonnen bleiben leer.

Einlade-/Ausladehafen

Hier ist der Hafen anzugeben, in dem das jeweilige Gut zuletzt eingeladen wurde bzw. in dem das Gut als nächstes ausgeladen werden soll. Bei der Ankunft von Trägerschiffsleichtern ist nicht der Einladehafen einzutragen, sondern der Seehafen oder ein (Rhein-)Mündungshafen, in dem der Schiffsleichter vom Trägerschiff abgesetzt worden ist. Beim Abgang von Trägerschiffsleichtern in Richtung zum Trägerschiff ist nicht der Hafen in Übersee als Ausladehafen einzutragen, sondern der deutsche Seehafen oder ein (Rhein-)Mündungshafen, in dem der Schiffsleichter vom Trägerschiff aufgenommen wird.

Gefahrgut

Wenn es sich beim ein- oder ausgeladenen Gut um Gefahrgut im Sinne der Gefahrgutverordnung Binnenschifffahrt – GGVBinSch – handelt, ist hier die vierstellige UN-Nummer (Stoffnummer) anzugeben. Die vierstellige UN-Nummer (Stoffnummer) ist eine Kennnummer, die für alle gefährlichen Stoffe, die gleichzeitig als gefährliche Güter (Gefahrgut) gelten, festgelegt wird und anzugeben ist. Sie ist die untere Nummer auf den auf allen Gefahrguttransporten angebrachten orangefarbenen Warntafeln (Gefahrentafeln) und beschreibt die Zusammensetzung (Art) des Transportgutes.

Menge in Tonnen

Anzugeben – in Tonnen – ist das Gewicht der jeweiligen Güterart **einschließlich Verpackung, jedoch ohne Eigengewichte der Ladungseinheiten (z. B. Eigengewicht von Container).**

Ladungsart

Hier ist der Code (z. B. „10“ für unverpacktes flüssiges Massengut) entsprechend der auf der Zählkarte vorgegebenen Liste zur Codierung der Ladungsarten einzutragen.

Anzahl der Ladungseinheiten

Hier ist die Gesamtzahl der Ladungseinheiten – in Stück – je Ladungsart (z. B. 20-Fuß, 30-Fuß, bzw. 40-Fuß-Container oder Wechselbrücken) anzugeben.

Güterverkehrsstatistik der Binnenschifffahrt

A..

Unterrichtung nach § 17 Bundesstatistikgesetz (BStatG)¹ und nach der Datenschutz-Grundverordnung (EU) 2016/679 (DS-GVO)²

Zweck, Art und Umfang der Erhebung

Die Erhebung erfasst alle Binnen- oder Seeschiffe mit einer Tragfähigkeit von mindestens 50 Tonnen bzw. einer Bruttoreaumzahl von mindestens 100, die gewerbsmäßig Güter bzw. bei den Seeschiffen gewerbsmäßig Personen befördern. Die Ergebnisse dieser Statistik dienen als Grundlage für verkehrspolitische Entscheidungen und Maßnahmen der obersten Verkehrsbehörden des Bundes und der Länder sowie der Europäischen Union. Die Erhebungen werden laufend durchgeführt. Für jeden Lade-/Löschvorgang in Häfen sowie sonstigen Lade- und Löschplätzen sind die erforderlichen Auskünfte zu erteilen.

Rechtsgrundlagen, Auskunftspflicht

Rechtsgrundlage ist das Verkehrsstatistikgesetz (VerkStatG) in Verbindung mit dem BStatG. Erhoben werden die Angaben zu § 3 VerkStatG.

Die Auskunftspflicht ergibt sich aus § 26 Absatz 1 VerkStatG in Verbindung mit § 15 BStatG. Nach § 26 Absatz 2 Satz 1 Nummer 1 VerkStatG sind die Frachtführer, Verfrachter, Schiffsführer sowie die Absender und Empfänger oder jeweils deren örtlich bevollmächtigte Vertreter auskunftspflichtig.

Nach § 26 Absatz 3 Satz 1 VerkStatG sind die natürlichen Personen und juristischen Personen des öffentlichen und privaten Rechts, welche die Häfen verwalten, verpflichtet, die Auskunftspflichtigen auf ihre Auskunftspflicht hinzuweisen, ihnen die Erhebungsunterlagen zur Verfügung zu stellen und ihnen anzubieten, ihre Angaben für sie an die statistischen Ämter der Länder und an das Statistische Bundesamt jeweils für deren Zuständigkeitsbereich zu übermitteln. Sind die Auskunftspflichtigen für die in Satz 1 genannten Stellen nicht oder nur mit einem unverhältnismäßig großem Aufwand erreichbar, so können die statistischen Ämter der Länder und das Statistische Bundesamt die Betreiber der in den Häfen vorhandenen Umschlagseinrichtungen oder der Einrichtungen zur Personenabfertigung zu den in Satz 1 genannten Aufgaben verpflichten, § 26 Absatz 3 Satz 2 VerkStatG.

Nach § 5 Absatz 1 VerkStatG sind den statistischen Ämtern der Länder und dem Statistischen Bundesamt auf Anforderung Bezeichnung und Anschrift des Auskunftspflichtigen zu übermitteln, sofern dieser das Angebot der nach § 26 Absatz 3 Satz 1 und 2 VerkStatG verpflichteten Stellen zur Übermittlung der statistischen Angaben nicht annimmt.

Nach § 11a Absatz 1 BStatG sind Stellen, die Aufgaben der öffentlichen Verwaltung wahrnehmen und bereits standardisierte und elektronische Verfahren nutzen, verpflichtet, diese auch für die Übermittlung von Daten an die statistischen Ämter zu verwenden. Soweit diese Stellen keine standardisierten Verfahren für den Datenaustausch einsetzen, sind elektronische Verfahren nach Absprache mit den statistischen Ämtern zu verwenden.

Nach § 11a Absatz 2 BStatG sind alle Unternehmen und Betriebe verpflichtet, ihre Meldungen auf elektronischem Weg an die statistischen Ämter zu übermitteln. Hierzu sind die von den statistischen Ämtern zur Verfügung gestellten Online-Verfahren zu nutzen. Im begründeten Einzelfall kann eine zeitlich befristete Ausnahme von der Online-Meldung vereinbart werden. Dies ist auf formlosen Antrag möglich. Die Pflicht, die erforderlichen Auskünfte zu erteilen, bleibt jedoch weiterhin bestehen.

¹ Den Wortlaut der nationalen Rechtsvorschriften in der jeweils geltenden Fassung finden Sie unter <https://www.gesetze-im-internet.de/>.

² Die Rechtsakte der EU in der jeweils geltenden Fassung und in deutscher Sprache finden Sie auf der Internetseite des Amtes für Veröffentlichungen der Europäischen Union unter <https://eur-lex.europa.eu/>.

Erteilen Auskunftspflichtige keine, keine vollständige, keine richtige oder nicht rechtzeitig Auskunft, können sie zur Erteilung der Auskunft mit einem Zwangsgeld angehalten werden.

Nach § 23 BStatG handelt insoweit ordnungswidrig, wer

- vorsätzlich oder fahrlässig entgegen § 15 Absatz 1 Satz 2, Absatz 2 und 5 Satz 1 BStatG eine Auskunft nicht, nicht rechtzeitig, nicht vollständig oder nicht wahrheitsgemäß erteilt,
- entgegen § 15 Absatz 3 BStatG eine Antwort nicht in der vorgeschriebenen Form erteilt oder
- entgegen § 11a Absatz 2 Satz 1 BStatG ein dort genanntes Verfahren nicht nutzt.

Die Ordnungswidrigkeit kann mit einer Geldbuße bis zu fünftausend Euro geahndet werden.

Nach § 15 Absatz 7 BStatG haben Widerspruch und Anfechtungsklage gegen die Aufforderung zur Auskunftserteilung keine aufschiebende Wirkung.

Verantwortlicher

Verantwortlich für die Verarbeitung Ihrer Daten ist das für Ihr Bundesland zuständige statistische Amt. Die Kontaktdaten finden Sie unter <https://www.statistikportal.de/de/statistische-aemter>.

Geheimhaltung

Die erhobenen Einzelangaben werden nach § 16 BStatG grundsätzlich geheim gehalten. Nur in ausdrücklich gesetzlich geregelten Ausnahmefällen dürfen Einzelangaben übermittelt werden.

Eine solche Übermittlung von Einzelangaben ist insbesondere zulässig an:

- öffentliche Stellen und Institutionen innerhalb des Statistischen Verbunds, die mit der Durchführung einer Bundes- oder europäischen Statistik betraut sind (z. B. die Statistischen Ämter der Länder, die Deutsche Bundesbank, das Statistische Amt der Europäischen Union [Eurostat]),
- Dienstleister, zu denen ein Auftragsverhältnis besteht (ITZBund, Rechenzentren der Länder). Eine Liste der regelmäßig beauftragten IT-Dienstleister finden Sie hier: <https://www.statistikportal.de/de/statistische-aemter>.

Nach § 28 Absatz 1 VerkStatG dürfen an die obersten Bundes- und Landesbehörden für die Verwendung gegenüber den gesetzgebenden Körperschaften und für Zwecke der Planung, jedoch nicht für die Regelung von Einzelfällen, vom Statistischen Bundesamt und den statistischen Ämtern der Länder Tabellen mit statistischen Ergebnissen übermittelt werden, auch soweit Tabellenfelder nur einen einzigen Fall ausweisen. Zur Vorbereitung von Planungs- und Gesetzgebungsverfahren dürfen diese Tabellen auch an die von den obersten Bundes- und Landesbehörden beauftragten Gutachter übermittelt werden.

Die Ergebnisse der Schifffahrtsstatistik dürfen nach § 29 Absatz 3 VerkStatG nach Häfen gegliedert veröffentlicht werden, auch soweit sie Einzelangaben enthalten, wenn der Name der auskunftspflichtigen Unternehmen nicht veröffentlicht wird.

Nach § 16 Absatz 6 BStatG ist es zulässig, den Hochschulen oder sonstigen Einrichtungen mit der Aufgabe unabhängiger wissenschaftlicher Forschung für die Durchführung wissenschaftlicher Vorhaben

1. Einzelangaben zu übermitteln, wenn diese so anonymisiert sind, dass sie nur mit einem unverhältnismäßig großen Aufwand an Zeit, Kosten und Arbeitskraft den Befragten oder Betroffenen zugeordnet werden können (faktisch anonymisierte Einzelangaben),
2. innerhalb speziell abgesicherter Bereiche des Statistischen Bundesamtes und der statistischen Ämter der Länder Zugang zu Einzelangaben ohne Name und Anschrift (formal anonymisierte Einzelangaben) zu gewähren, wenn wirksame Vorkehrungen zur Wahrung der Geheimhaltung getroffen werden.

Nach § 47 des Gesetzes gegen Wettbewerbsbeschränkungen werden der Monopolkommission für die Begutachtung der Entwicklung der Unternehmenskonzentration zusammengefasste Einzelangaben über die Vorhundertanteile der größten Unternehmensgruppen, Unternehmen, Betriebe oder fachlichen Teile

von Unternehmen des jeweiligen Wirtschaftsbereichs übermittelt. Hierbei dürfen die zusammengefassten Einzelangaben nicht weniger als drei Einheiten betreffen und keine Rückschlüsse auf zusammengefasste Angaben von weniger als drei Einheiten ermöglichen.

Die Pflicht zur Geheimhaltung besteht auch für Personen, die Einzelangaben erhalten.

Hilfsmerkmale, laufende Nummern, Löschung

Name und Anschrift des Auskunftspflichtigen, Schiffsname und amtliche Schiffsnummer, Name und Anschrift der Übermittlungsstelle, Name und Rufnummern oder Adressen für elektronische Post der für Rückfragen zur Verfügung stehenden Person sind Hilfsmerkmale, die lediglich der technischen Durchführung der Erhebung dienen. Sie werden nach Abschluss der Überprüfung der Erhebungs- und Hilfsmerkmale auf ihre Schlüssigkeit und Vollständigkeit gelöscht. Angaben zu den Erhebungsmerkmalen werden solange verarbeitet und gespeichert, wie dies für die Erfüllung der gesetzlichen Verpflichtungen erforderlich ist.

Rechte der Betroffenen, Kontaktdaten der Datenschutzbeauftragten, Recht auf Beschwerde

Die Auskunftgebenden, deren personenbezogene Angaben verarbeitet werden, können

- eine Auskunft nach Artikel 15 DS-GVO,
- die Berichtigung nach Artikel 16 DS-GVO,
- die Löschung nach Artikel 17 DS-GVO sowie
- die Einschränkung der Verarbeitung nach Artikel 18 DS-GVO

der jeweils sie betreffenden personenbezogenen Angaben beantragen oder der Verarbeitung ihrer personenbezogenen Angaben nach Artikel 21 DS-GVO widersprechen.

Sollte von den oben genannten Rechten Gebrauch gemacht werden, prüft die zuständige öffentliche Stelle, ob die gesetzlichen Voraussetzungen hierfür erfüllt sind. Die antragstellende Person wird gegebenenfalls aufgefordert, ihre Identität nachzuweisen, bevor weitere Maßnahmen ergriffen werden.

Fragen und Beschwerden über die Einhaltung datenschutzrechtlicher Bestimmungen können jederzeit an die behördliche Datenschutzbeauftragte oder den behördlichen Datenschutzbeauftragten des verantwortlichen statistischen Amtes oder an die jeweils zuständige Datenschutzaufsichtsbehörde gerichtet werden (Artikel 77 DS-GVO). Deren Kontaktdaten finden Sie unter

<https://www.statistikportal.de/de/datenschutz>.

**Güterverkehrsstatistik der Binnenschifffahrt
– Zählkarte Ankunft**

Name des Schiffes:

Name des Schiffsführenden:

Wohnort des Schiffsführenden:

Telefon, Telefax und/oder E-Mail-Adresse der für Rückfragen zur Verfügung stehenden Person (freiwillige Angabe):

Meldehafen: Ausladehafen, Ladeplatz **oder** Strom mit km Angabe

1 Schiffsmerkmale

Amtliche Schiffsnummer/SUK-Nr. (bei seegehenden Schiffen/Rufzeichen)

Flagge/Registerstaat

Tragfähigkeit (Eichtonnen ohne Dezimale)

1.1 Schiffsgattung

Bitte nur ein Feld ankreuzen.

Gütermotorschiff

Güterleichter (Güterschiff ohne Selbstantrieb)

Tankmotorschiff

Tankleichter (Tankschiff ohne Selbstantrieb)

Containerschiff

Sonstiges Güterschiff

2 Ankunft

Angekommen am: (Tag, Monat und Jahr, z. B. 07/09/2023) / /

Bei Reihenfahrten: mal im Monat

3 Fahrtroute/Benutzte Wasserstraßen

Wurde bei der Fahrt auch die See befahren? Ja Nein

Wurden im Meldehafen Güter eingeladen? Ja Nein

Wird zwischen dem Meldehafen und dem nächsten Hafen Ladung transportiert? Ja Nein

ANK

Statistisches Landesamt Sachsen-Anhalt
Dezernat 35
Merseburger Str. 2
06110 Halle (Saale)

Bei Rückfragen erreichen Sie uns unter

Telefon: (0345) 2318-0

Ansprechpartner/-in: (0345) 2318-436, 414

Telefax: (0345) 2318-930

E-Mail: steffi.schulze-habicht@statistik.sachsen-anhalt.de

Bitte beachten Sie bei der Beantwortung der Fragen die Erläuterungen zu **1** bis **7** auf Seite 2 in dieser Unterlage. Weitere allgemeine Hinweise entnehmen Sie bitte dem beigefügten Merkblatt.

Vielen Dank für Ihre Mitarbeit.

_____ Paginiernummer (bei Rückfragen bitte angeben)

Noch: 3

Fahrtroute/Benutzte Wasserstraßen

Welche von den nachstehend genannten Wasserstraßen oder Punkten werden auf der Fahrt vom Einladehafen der Güter – bei mehreren Einladehäfen, dem weitest entfernten – passiert? **2**
Bitte ankreuzen. Mehrfachnennungen möglich.

Emmerich (Rhein)

Schleuse Friedrichsfeld (Wesel-Datteln-Kanal)

Schleuse Koblenz (Mosel)

Seegrenze Ems/Übergang Delfzijl

Seegrenze Weser

Schleuse Brunsbüttel (Nord-Ostsee-Kanal)

Schleuse Geesthacht (Elbe)

Schleuse Oldenburg (Küstenkanal)

Elbe-Seitenkanal

Schleuse Plau (Müritz-Elde-Wasserstraße)

Schleuse Havelberg (Untere Havel)

Schleuse Parey (Pareyer Verbindungskanal)

Schleuse Niegripp (Elbe-Havel-Kanal)

Schleuse Schönwalde (Havel-Kanal)

Schleuse Plötzensee (Berlin-Spandauer-Schiffahrtskanal)

Hansabrücke (Spree-Oder-Wasserstraße)

Unterschleuse (Landwehrkanal)

Schleuse Kleinmachnow (Teltow-Kanal)

Schleuse Eisenhüttenstadt (Oder)

Straßenbrücke Schwedt (Hohensaaten-Friedrichsthaler-Wasserstraße)

Schleuse Jochenstein (Donau)

Güterverkehrsstatistik der Binnenschifffahrt

Allgemeine Hinweise (Merkblatt zur Statistik des Schiffs- und Güterverkehrs auf den Binnenwasserstraßen der Bundesrepublik Deutschland)

Meldepflicht

Meldepflichtig sind Ankünfte und Abgänge von Schiffen mit einer Tragfähigkeit von mindestens 50 Tonnen in deutschen Häfen oder sonstigen Lade- und Löschplätzen, deren Ziel oder Herkunft ein Binnenhafen (Hafen an einer Binnenschifffahrtsstraße) ist, sowie Verkehre von Häfen, die nicht an einer Binnenschifffahrtsstraße liegen, sofern auf der Fahrt die Seegrenze nicht überschritten wird.

Nicht meldepflichtig sind:

1. die Ankunft und Abfahrt von Schiffen, die ausschließlich als Schlepp- oder Schubkraft dienen;
2. die Fahrten von Fahrgastschiffen;
3. der Fährverkehr;
4. die Ankunft und Abfahrt von Schiffen in Häfen, die lediglich als Schutz- und Sicherheitshafen angelaufen werden;
5. der Verkehr von Schiffen
 - a) zum Zwecke des Fischfangs,
 - b) zu Baggerarbeiten, Wasserbauten oder anderen Zwecken als denen des Güterverkehrs (Fahrten von Baggerschiffen, die Baggergut führen, das Gegenstand des Handels ist, sind jedoch meldepflichtig).

Weiterleitung der Fragebogen

Die ausgefüllten Fragebogen sind, soweit keine anderen Vereinbarungen getroffen worden sind, monatlich spätestens bis zum 8. des auf den Berichtsmonat folgenden Monats von den Auskunftspflichtigen bzw. deren betrauten Verwaltungsstellen an die zuständigen statistischen Ämter weiterzuleiten; ggf. bitten wir um Fehlanzeige.

Hafenschreibungen (Ausfüllen der Ankunfts- bzw. Abgangszählkarte im Hafen)

Hafen

Die Zählkarte muss den Namen des Aus- bzw. Einladehafens (Anschreibehafen) enthalten.

Schiffsmerkmale

Alle Schiffsangaben beziehen sich auf die beladene Einheit, also bei Schubverbänden auf den oder die Leichter, nicht auf das Schubschiff.

Flagge

Es ist das Land anzugeben, in dem das Schiff zum Zeitpunkt der Meldung registriert ist.

Tragfähigkeit

Maßgebend sind Schiffspapier oder Eichschein. Ist die Tragfähigkeit (z. B. eines Gütermotorschiffes) nicht aus dem Schiffspapier zu ersehen, so ist 1 cbm Nettoraumgehalt = 1 t oder 1 BRZ = 1,5 t Tragfähigkeit zu setzen.

Schiffsgattung

Schiffe, die in einem Verband fahren, sind **einzeln** anzumelden.

- | | |
|------------------------|--|
| Gütermotorschiffe: | Hierzu zählen auch Gütermotorschuten, Schub-Gütermotorschiffe und Küstenmotorschiffe. |
| Güterleichter: | Hierzu zählen alle Güterschiffe ohne Selbstantrieb (u. a. Güterschubleichter, Schub-Güterschleppkähne). |
| Tankmotorschiffe: | Hierzu zählen auch Tankmotorschuten und Schub-Tankmotorschiffe. |
| Tankleichter: | Hierzu zählen alle Tankschiffe ohne Selbstantrieb (u. a. Tankschubleichter, Schub-Tankschleppkähne). |
| Containerschiff: | Mit fest eingebauten oder mobilen Zellführungen ausschließlich für den Containertransport ausgestattetes Schiff. |
| Sonstiges Güterschiff: | Hierzu zählen Schiffe, die keiner anderen Schiffsgattung zugeordnet werden können. |

Ankunft bzw. Abgang

Angekommen/Abgegangen am:

Anzugeben ist Tag und Monat der Ankunft bzw. des Abganges.

Reihenfahrten

Für den Verkehr von Schiffen, die im Berichtsmonat eine häufig wiederkehrende Verbindung zwischen zwei gleichen Häfen unterhalten, kann die Zählkarte monatlich als Sammelzählkarte angelegt werden. Voraussetzung dabei ist, dass auf allen Fahrten immer die gleichen Güter in gleicher Ladungsart bzw. gleichen Ladungseinheiten befördert werden. In diesem Fall ist das Tagesdatum frei zu lassen und in das Feld „Bei Reihenfahrten“ einzutragen, wie oft das Schiff im Berichtsmonat angekommen oder abgegangen ist.

Abschnitt 4 der Zählkarte („Im Meldehafen gelöschte/geladene Güter, Ladungsarten und Ladungseinheiten“) ist dann ebenso auszufüllen wie bei Nicht-Reihenfahrten. Bei der „Menge in Tonnen“ ist allerdings **die Gesamtsumme aller bei diesen Fahrten beförderten Güter** (je Güterart) einzutragen. Gleiches gilt – sofern Güter in Ladungseinheiten befördert werden (LA-Codes 40–51) – auch für das Feld „Anzahl der Ladungseinheiten“, das die **Stückzahl der Ladungseinheiten aller Fahrten** (je Ladungsart bzw. Ladungseinheit) zusammen beinhalten soll.

Fahrtroute/benutzte Wasserstraßen

Die hier zu liefernden Angaben dienen der Ermittlung der zurückgelegten Strecke der Schiffe und ihrer Güter. Deshalb ist die genaue Beantwortung dieser Fragen sehr wichtig.

Benutzte Wasserstraßen

Die genaue Beantwortung dieser Frage ist wichtig, um den Weg ermitteln zu können, den die Schiffe bzw. Güter von ihrem Einladehafen bis zum Löschhafen zurückgelegt haben. Es wird gebeten, sorgfältig zu prüfen, ob die gelöschten Güter einen oder mehrere der genannten Punkte passiert haben bzw. die geladenen Güter einen oder mehrere markante Punkte passieren werden. Alle passiert Punkte sind anzukreuzen.

Im Meldehafen gelöschte (Ankunftszählkarte) oder geladene (Abgangszählkarte) Güter und Ladungseinheiten

Güterart

Die Bezeichnung der Güter erfolgt nach dem amtlichen „Güterverzeichnis für die Verkehrsstatistik“. Die Güter sind genau zu benennen, z. B. Eisenerze, Walzstahl. Sammelbezeichnungen wie Erze, Eisen usw. sind nicht zulässig. Markenbezeichnungen sind nicht zu verwenden. Für jede Güterart ist eine besondere Zeile vorgesehen. Wird eine Güterart gelöscht oder geladen, die aus mehreren Einladehäfen stammt oder für mehrere Ausladehäfen bestimmt ist, **so sind so viele Zeilen auszufüllen, wie Einladehäfen oder Ausladehäfen bei der betreffenden Güterart vorkommen. Gleiches gilt auch, wenn das Gut in unterschiedlichen Ladungseinheiten (Ladungsart) befördert wird.** Für leere Ladungseinheiten sind nur Ein- bzw. Ausladehäfen, Ladungsart und Anzahl der Ladungseinheiten anzugeben. Die Felder für Güterart, Gefahrgut und Menge in Tonnen bleiben leer.

Einlade-/Ausladehafen

Hier ist der Hafen anzugeben, in dem das jeweilige Gut zuletzt eingeladen wurde bzw. in dem das Gut als nächstes ausgeladen werden soll. Bei der Ankunft von Trägerschiffsleichtern ist nicht der Einladehafen einzutragen, sondern der Seehafen oder ein (Rhein-)Mündungshafen, in dem der Schiffsleichter vom Trägerschiff abgesetzt worden ist. Beim Abgang von Trägerschiffsleichtern in Richtung zum Trägerschiff ist nicht der Hafen in Übersee als Ausladehafen einzutragen, sondern der deutsche Seehafen oder ein (Rhein-)Mündungshafen, in dem der Schiffsleichter vom Trägerschiff aufgenommen wird.

Gefahrgut

Wenn es sich beim ein- oder ausgeladenen Gut um Gefahrgut im Sinne der Gefahrgutverordnung Binnenschifffahrt – GGVBinSch – handelt, ist hier die vierstellige UN-Nummer (Stoffnummer) anzugeben. Die vierstellige UN-Nummer (Stoffnummer) ist eine Kennnummer, die für alle gefährlichen Stoffe, die gleichzeitig als gefährliche Güter (Gefahrgut) gelten, festgelegt wird und anzugeben ist. Sie ist die untere Nummer auf den auf allen Gefahrguttransporten angebrachten orangefarbenen Warntafeln (Gefahrentafeln) und beschreibt die Zusammensetzung (Art) des Transportgutes.

Menge in Tonnen

Anzugeben – in Tonnen – ist das Gewicht der jeweiligen Güterart **einschließlich Verpackung, jedoch ohne Eigengewichte der Ladungseinheiten (z. B. Eigengewicht von Container).**

Ladungsart

Hier ist der Code (z. B. „10“ für unverpacktes flüssiges Massengut) entsprechend der auf der Zählkarte vorgegebenen Liste zur Codierung der Ladungsarten einzutragen.

Anzahl der Ladungseinheiten

Hier ist die Gesamtzahl der Ladungseinheiten – in Stück – je Ladungsart (z. B. 20-Fuß, 30-Fuß, bzw. 40-Fuß-Container oder Wechselbrücken) anzugeben.

Güterverkehrsstatistik der Binnenschifffahrt

A..

Unterrichtung nach § 17 Bundesstatistikgesetz (BStatG)¹ und nach der Datenschutz-Grundverordnung (EU) 2016/679 (DS-GVO)²

Zweck, Art und Umfang der Erhebung

Die Erhebung erfasst alle Binnen- oder Seeschiffe mit einer Tragfähigkeit von mindestens 50 Tonnen bzw. einer Bruttoreaumzahl von mindestens 100, die gewerbsmäßig Güter bzw. bei den Seeschiffen gewerbsmäßig Personen befördern. Die Ergebnisse dieser Statistik dienen als Grundlage für verkehrspolitische Entscheidungen und Maßnahmen der obersten Verkehrsbehörden des Bundes und der Länder sowie der Europäischen Union. Die Erhebungen werden laufend durchgeführt. Für jeden Lade-/Löschvorgang in Häfen sowie sonstigen Lade- und Löschplätzen sind die erforderlichen Auskünfte zu erteilen.

Rechtsgrundlagen, Auskunftspflicht

Rechtsgrundlage ist das Verkehrsstatistikgesetz (VerkStatG) in Verbindung mit dem BStatG. Erhoben werden die Angaben zu § 3 VerkStatG.

Die Auskunftspflicht ergibt sich aus § 26 Absatz 1 VerkStatG in Verbindung mit § 15 BStatG. Nach § 26 Absatz 2 Satz 1 Nummer 1 VerkStatG sind die Frachtführer, Verfrachter, Schiffsführer sowie die Absender und Empfänger oder jeweils deren örtlich bevollmächtigte Vertreter auskunftspflichtig.

Nach § 26 Absatz 3 Satz 1 VerkStatG sind die natürlichen Personen und juristischen Personen des öffentlichen und privaten Rechts, welche die Häfen verwalten, verpflichtet, die Auskunftspflichtigen auf ihre Auskunftspflicht hinzuweisen, ihnen die Erhebungsunterlagen zur Verfügung zu stellen und ihnen anzubieten, ihre Angaben für sie an die statistischen Ämter der Länder und an das Statistische Bundesamt jeweils für deren Zuständigkeitsbereich zu übermitteln. Sind die Auskunftspflichtigen für die in Satz 1 genannten Stellen nicht oder nur mit einem unverhältnismäßig großem Aufwand erreichbar, so können die statistischen Ämter der Länder und das Statistische Bundesamt die Betreiber der in den Häfen vorhandenen Umschlagseinrichtungen oder der Einrichtungen zur Personenabfertigung zu den in Satz 1 genannten Aufgaben verpflichten, § 26 Absatz 3 Satz 2 VerkStatG.

Nach § 5 Absatz 1 VerkStatG sind den statistischen Ämtern der Länder und dem Statistischen Bundesamt auf Anforderung Bezeichnung und Anschrift des Auskunftspflichtigen zu übermitteln, sofern dieser das Angebot der nach § 26 Absatz 3 Satz 1 und 2 VerkStatG verpflichteten Stellen zur Übermittlung der statistischen Angaben nicht annimmt.

Nach § 11a Absatz 1 BStatG sind Stellen, die Aufgaben der öffentlichen Verwaltung wahrnehmen und bereits standardisierte und elektronische Verfahren nutzen, verpflichtet, diese auch für die Übermittlung von Daten an die statistischen Ämter zu verwenden. Soweit diese Stellen keine standardisierten Verfahren für den Datenaustausch einsetzen, sind elektronische Verfahren nach Absprache mit den statistischen Ämtern zu verwenden.

Nach § 11a Absatz 2 BStatG sind alle Unternehmen und Betriebe verpflichtet, ihre Meldungen auf elektronischem Weg an die statistischen Ämter zu übermitteln. Hierzu sind die von den statistischen Ämtern zur Verfügung gestellten Online-Verfahren zu nutzen. Im begründeten Einzelfall kann eine zeitlich befristete Ausnahme von der Online-Meldung vereinbart werden. Dies ist auf formlosen Antrag möglich. Die Pflicht, die erforderlichen Auskünfte zu erteilen, bleibt jedoch weiterhin bestehen.

¹ Den Wortlaut der nationalen Rechtsvorschriften in der jeweils geltenden Fassung finden Sie unter <https://www.gesetze-im-internet.de/>.

² Die Rechtsakte der EU in der jeweils geltenden Fassung und in deutscher Sprache finden Sie auf der Internetseite des Amtes für Veröffentlichungen der Europäischen Union unter <https://eur-lex.europa.eu/>.

Erteilen Auskunftspflichtige keine, keine vollständige, keine richtige oder nicht rechtzeitig Auskunft, können sie zur Erteilung der Auskunft mit einem Zwangsgeld angehalten werden.

Nach § 23 BStatG handelt insoweit ordnungswidrig, wer

- vorsätzlich oder fahrlässig entgegen § 15 Absatz 1 Satz 2, Absatz 2 und 5 Satz 1 BStatG eine Auskunft nicht, nicht rechtzeitig, nicht vollständig oder nicht wahrheitsgemäß erteilt,
- entgegen § 15 Absatz 3 BStatG eine Antwort nicht in der vorgeschriebenen Form erteilt oder
- entgegen § 11a Absatz 2 Satz 1 BStatG ein dort genanntes Verfahren nicht nutzt.

Die Ordnungswidrigkeit kann mit einer Geldbuße bis zu fünftausend Euro geahndet werden.

Nach § 15 Absatz 7 BStatG haben Widerspruch und Anfechtungsklage gegen die Aufforderung zur Auskunftserteilung keine aufschiebende Wirkung.

Verantwortlicher

Verantwortlich für die Verarbeitung Ihrer Daten ist das für Ihr Bundesland zuständige statistische Amt. Die Kontaktdaten finden Sie unter <https://www.statistikportal.de/de/statistische-aemter>.

Geheimhaltung

Die erhobenen Einzelangaben werden nach § 16 BStatG grundsätzlich geheim gehalten. Nur in ausdrücklich gesetzlich geregelten Ausnahmefällen dürfen Einzelangaben übermittelt werden.

Eine solche Übermittlung von Einzelangaben ist insbesondere zulässig an:

- öffentliche Stellen und Institutionen innerhalb des Statistischen Verbunds, die mit der Durchführung einer Bundes- oder europäischen Statistik betraut sind (z. B. die Statistischen Ämter der Länder, die Deutsche Bundesbank, das Statistische Amt der Europäischen Union [Eurostat]),
- Dienstleister, zu denen ein Auftragsverhältnis besteht (ITZBund, Rechenzentren der Länder). Eine Liste der regelmäßig beauftragten IT-Dienstleister finden Sie hier: <https://www.statistikportal.de/de/statistische-aemter>.

Nach § 28 Absatz 1 VerkStatG dürfen an die obersten Bundes- und Landesbehörden für die Verwendung gegenüber den gesetzgebenden Körperschaften und für Zwecke der Planung, jedoch nicht für die Regelung von Einzelfällen, vom Statistischen Bundesamt und den statistischen Ämtern der Länder Tabellen mit statistischen Ergebnissen übermittelt werden, auch soweit Tabellenfelder nur einen einzigen Fall ausweisen. Zur Vorbereitung von Planungs- und Gesetzgebungsverfahren dürfen diese Tabellen auch an die von den obersten Bundes- und Landesbehörden beauftragten Gutachter übermittelt werden.

Die Ergebnisse der Schifffahrtsstatistik dürfen nach § 29 Absatz 3 VerkStatG nach Häfen gegliedert veröffentlicht werden, auch soweit sie Einzelangaben enthalten, wenn der Name der auskunftspflichtigen Unternehmen nicht veröffentlicht wird.

Nach § 16 Absatz 6 BStatG ist es zulässig, den Hochschulen oder sonstigen Einrichtungen mit der Aufgabe unabhängiger wissenschaftlicher Forschung für die Durchführung wissenschaftlicher Vorhaben

1. Einzelangaben zu übermitteln, wenn diese so anonymisiert sind, dass sie nur mit einem unverhältnismäßig großen Aufwand an Zeit, Kosten und Arbeitskraft den Befragten oder Betroffenen zugeordnet werden können (faktisch anonymisierte Einzelangaben),
2. innerhalb speziell abgesicherter Bereiche des Statistischen Bundesamtes und der statistischen Ämter der Länder Zugang zu Einzelangaben ohne Name und Anschrift (formal anonymisierte Einzelangaben) zu gewähren, wenn wirksame Vorkehrungen zur Wahrung der Geheimhaltung getroffen werden.

Nach § 47 des Gesetzes gegen Wettbewerbsbeschränkungen werden der Monopolkommission für die Begutachtung der Entwicklung der Unternehmenskonzentration zusammengefasste Einzelangaben über die Vorhundertanteile der größten Unternehmensgruppen, Unternehmen, Betriebe oder fachlichen Teile

von Unternehmen des jeweiligen Wirtschaftsbereichs übermittelt. Hierbei dürfen die zusammengefassten Einzelangaben nicht weniger als drei Einheiten betreffen und keine Rückschlüsse auf zusammengefasste Angaben von weniger als drei Einheiten ermöglichen.

Die Pflicht zur Geheimhaltung besteht auch für Personen, die Einzelangaben erhalten.

Hilfsmerkmale, laufende Nummern, Löschung

Name und Anschrift des Auskunftspflichtigen, Schiffsname und amtliche Schiffsnummer, Name und Anschrift der Übermittlungsstelle, Name und Rufnummern oder Adressen für elektronische Post der für Rückfragen zur Verfügung stehenden Person sind Hilfsmerkmale, die lediglich der technischen Durchführung der Erhebung dienen. Sie werden nach Abschluss der Überprüfung der Erhebungs- und Hilfsmerkmale auf ihre Schlüssigkeit und Vollständigkeit gelöscht. Angaben zu den Erhebungsmerkmalen werden solange verarbeitet und gespeichert, wie dies für die Erfüllung der gesetzlichen Verpflichtungen erforderlich ist.

Rechte der Betroffenen, Kontaktdaten der Datenschutzbeauftragten, Recht auf Beschwerde

Die Auskunftgebenden, deren personenbezogene Angaben verarbeitet werden, können

- eine Auskunft nach Artikel 15 DS-GVO,
- die Berichtigung nach Artikel 16 DS-GVO,
- die Löschung nach Artikel 17 DS-GVO sowie
- die Einschränkung der Verarbeitung nach Artikel 18 DS-GVO

der jeweils sie betreffenden personenbezogenen Angaben beantragen oder der Verarbeitung ihrer personenbezogenen Angaben nach Artikel 21 DS-GVO widersprechen.

Sollte von den oben genannten Rechten Gebrauch gemacht werden, prüft die zuständige öffentliche Stelle, ob die gesetzlichen Voraussetzungen hierfür erfüllt sind. Die antragstellende Person wird gegebenenfalls aufgefordert, ihre Identität nachzuweisen, bevor weitere Maßnahmen ergriffen werden.

Fragen und Beschwerden über die Einhaltung datenschutzrechtlicher Bestimmungen können jederzeit an die behördliche Datenschutzbeauftragte oder den behördlichen Datenschutzbeauftragten des verantwortlichen statistischen Amtes oder an die jeweils zuständige Datenschutzaufsichtsbehörde gerichtet werden (Artikel 77 DS-GVO). Deren Kontaktdaten finden Sie unter

<https://www.statistikportal.de/de/datenschutz>.

**Veröffentlichungen des Statistischen Landesamtes Sachsen-Anhalt
im Monat Januar 2025 erschienen**

Bestell-Nr. ¹	Kennziffer/ Periodizität	Titel	Preis Print (in EUR)
📖 1 Z 0 03	Z	Statistisches Monatsheft 01/2025	5,50
@ 6 Z 0 03	Z	Statistisches Monatsheft 01/2025	-
@ 6 A 4 01	A IV j/23	Krankenhäuser, Vorsorge- oder Rehabilitationseinrichtungen: Grunddaten und Kosten Jahr 2023	-
@ 6 A 4 06	A IV j/23	Krankheiten der Patienten der Krankenhäuser und der Vorsorge- und Rehabilitationseinrichtungen, Diagnosedaten Jahr 2023	-
@ 6 E 1 02	E I-m-07/24	Tätige Personen, Umsatz im Verarbeitenden Gewerbe sowie im Bergbau und der Gewinnung von Steinen und Erden Juli 2024, vorläufige Ergebnisse	-
@ 6 E 1 02	E I-m-08/24	Tätige Personen, Umsatz im Verarbeitenden Gewerbe sowie im Bergbau und der Gewinnung von Steinen und Erden August 2024, vorläufige Ergebnisse	-
@ 6 E 1 02	E I-m-09/24	Tätige Personen, Umsatz im Verarbeitenden Gewerbe sowie im Bergbau und der Gewinnung von Steinen und Erden September 2024, vorläufige Ergebnisse	-
@ 6 E 2 01	E II-m-07/24	Umsatz, tätige Personen, Auftragseingang und Auftragsbestand im Baugewerbe Juli 2024	-
@ 6 E 2 01	E II-m-08/24	Umsatz, tätige Personen, Auftragseingang und Auftragsbestand im Baugewerbe August 2024	-
@ 6 E 2 01	E II-m-09/24	Umsatz, tätige Personen, Auftragseingang und Auftragsbestand im Baugewerbe September 2024	-
@ 6 E 2 01	E II-m-10/24	Umsatz, tätige Personen, Auftragseingang und Auftragsbestand im Baugewerbe Oktober 2024	-
@ 6 E 4 02	E IV j/22	Energiebilanz Sachsen-Anhalt 2022	-
@ 6 G 1 01	G I m-02/24	Entwicklung von Umsatz und Beschäftigten im Einzelhandel Februar 2024, vorläufige Ergebnisse	-
@ 6 G 1 01	G I m-03/24	Entwicklung von Umsatz und Beschäftigten im März 2024, vorläufige Ergebnisse	-
@ 6 G 1 01	G I m-08/24	Entwicklung von Umsatz und Beschäftigten im Einzelhandel August 2024, vorläufige Ergebnisse	-
@ 6 G 1 01	G I m-09/24	Entwicklung von Umsatz und Beschäftigten im Einzelhandel September 2024, vorläufige Ergebnisse	-
@ 6 G 1 01	G I m-10/24	Entwicklung von Umsatz und Beschäftigten im Einzelhandel Oktober 2024, vorläufige Ergebnisse	-
@ 6 G 1 03	G I m-02/24	Entwicklung von Umsatz und Beschäftigten im Kraftfahrzeughandel Februar 2024, vorläufige Ergebnisse	-
@ 6 G 1 03	G I m-03/24	Entwicklung von Umsatz und Beschäftigten im Kraftfahrzeughandel März 2024, vorläufige Ergebnisse	-
@ 6 G 1 03	G I m-07/24	Entwicklung von Umsatz und Beschäftigten im Kraftfahrzeughandel Juli 2024, vorläufige Ergebnisse	-
@ 6 G 1 03	G I m-08/24	Entwicklung von Umsatz und Beschäftigten im Kraftfahrzeughandel August 2024, vorläufige Ergebnisse	-
@ 6 G 1 03	G I m-09/24	Entwicklung von Umsatz und Beschäftigten im Kraftfahrzeughandel September 2024, vorläufige Ergebnisse	-
@ 6 G 3 02	G III j/22	Aus- und Einfuhr Jahr 2022, endgültige Ergebnisse	-
@ 6 G 4 01	G IV m-05/24	Gäste und Übernachtungen im Reiseverkehr, Beherbergungskapazität Mai 2024, Januar bis Mai 2024, vorläufige Ergebnisse	-
@ 6 G 4 01	G IV m-06/24	Gäste und Übernachtungen im Reiseverkehr, Beherbergungskapazität Juni 2024, Januar bis Juni 2024, vorläufige Ergebnisse	-
@ 6 G 4 01	G IV m-07/24	Gäste und Übernachtungen im Reiseverkehr, Beherbergungskapazität Juli 2024, Januar bis Juli 2024, vorläufige Ergebnisse	-

¹ Seit Januar 2025 werden die statistischen Berichte des Statistischen Landesamtes Sachsen-Anhalt nicht mehr als Druckexemplare erscheinen und nur noch im Internet als PDF- sowie teilweise als Excel-Dateien unter <https://statistik.sachsen-anhalt.de/daten-und-veroeffentlichungen/> zum Download zur Verfügung stehen.

📖 = Printversion der Veröffentlichung
 @ = Die mit diesem Symbol gekennzeichneten Veröffentlichungen sind als kostenfreie Datei im PDF- oder Excel-Format verfügbar und werden im Internet zum Download bereitgestellt.

**Noch Veröffentlichungen des Statistischen Landesamtes Sachsen-Anhalt
im Monat Januar 2025 erschienen**

Bestell-Nr. ¹	Kennziffer/ Periodizität	Titel	Preis Print (in EUR)
@ 6 G 4 01	G IV m-08/24	Gäste und Übernachtungen im Reiseverkehr, Beherbergungskapazität August 2024, Januar bis August 2024, vorläufige Ergebnisse	-
@ 6 G 4 01	G IV m-09/24	Gäste und Übernachtungen im Reiseverkehr, Beherbergungskapazität September 2024, Januar bis September 2024, vorläufige Ergebnisse	-
@ 6 G 4 02	G IV m-02/24	Entwicklung von Umsatz und Beschäftigten im Gastgewerbe Februar 2024, vorläufige Ergebnisse	-
@ 6 G 4 02	G IV m-03/24	Entwicklung von Umsatz und Beschäftigten im Gastgewerbe März 2024, vorläufige Ergebnisse	-
@ 6 G 4 02	G IV m-08/24	Entwicklung von Umsatz und Beschäftigten im Gastgewerbe August 2024, vorläufige Ergebnisse	-
@ 6 G 4 02	G IV m-09/24	Entwicklung von Umsatz und Beschäftigten im Gastgewerbe September 2024, vorläufige Ergebnisse	-
@ 6 G 4 02	G IV m-10/24	Entwicklung von Umsatz und Beschäftigten im Gastgewerbe Oktober 2024, vorläufige Ergebnisse	-
@ 6 H 1 01	H I m-02/24	Straßenverkehrsunfälle Februar 2024, vorläufige Ergebnisse	-
@ 6 H 1 01	H I m-03/24	Straßenverkehrsunfälle März 2024, vorläufige Ergebnisse	-
@ 6 H 1 01	H I m-04/24	Straßenverkehrsunfälle April 2024, vorläufige Ergebnisse	-
@ 6 H 1 01	H I m-05/24	Straßenverkehrsunfälle Mai 2024, vorläufige Ergebnisse	-
@ 6 H 1 01	H I m-06/24	Straßenverkehrsunfälle Juni 2024, vorläufige Ergebnisse	-
@ 6 H 1 02	H I j/23	Straßenverkehrsunfälle Jahr 2023, endgültige Ergebnisse	-
@ 6 H 1 05	H I vj-02/24	Fahrgäste und Beförderungsleistungen im Schienennahverkehr und im gewerblichen Omnibuslinienverkehr II. Quartal 2024, vorläufige Ergebnisse	-
@ 6 H 1 05	H I vj-03/24	Fahrgäste und Beförderungsleistungen im Schienennahverkehr und im gewerblichen Omnibuslinienverkehr III. Quartal 2024, vorläufige Ergebnisse	-
@ 6 H 1 06	H I j/23	Personenbeförderung im Nahverkehr auf Schienen und Straßen sowie Fernverkehr mit Omnibussen Jahr 2023	-
@ 6 H 2 01	H II m-05/24	Binnenschifffahrt Mai 2024	-
@ 6 H 2 01	H II m-06/24	Binnenschifffahrt Juni 2024	-
@ 6 H 2 01	H II m-07/24	Binnenschifffahrt Juli 2024	-
@ 6 H 2 01	H II m-08/24	Binnenschifffahrt August 2024	-
@ 6 L 3 01	L III j/23	Schuldenstatistik Stichtag: 31.12.2023	-
@ 6 P 1 02	P I j/23	Entstehung und Verwendung des Bruttoinlandsprodukts sowie Einkommen der privaten Haushalte 1991 - 2023, bezogen auf den Stand der Bundesrechnung August 2023/Februar 2024 - Korrekturausgabe	-
@ 6 P 1 05	P I j/22	Primäreinkommen und Verfügbares Einkommen der privaten Haushalte einschließlich der privaten Organisationen ohne Erwerbszweck in den kreisfreien Städten und Landkreisen 1995 - 2022; bezogen auf den Stand der Bundesrechnung August 2023	-

¹ Seit Januar 2025 werden die statistischen Berichte des Statistischen Landesamtes Sachsen-Anhalt nicht mehr als Druckexemplare erscheinen und nur noch im Internet als PDF- sowie teilweise als Excel-Dateien unter <https://statistik.sachsen-anhalt.de/daten-und-veroeffentlichungen/> zum Download zur Verfügung stehen.

 = Printversion der Veröffentlichung

@ = Die mit diesem Symbol gekennzeichneten Veröffentlichungen sind als kostenfreie Datei im PDF- oder Excel-Format verfügbar und werden im Internet zum Download bereitgestellt.



<https://statistik.sachsen-anhalt.de>

Bestellnummer: 3H201



H II
m-10/24