



Umwelt

Öffentliche Wasserversorgung und Abwasserentsorgung

2013

Bestellnummer:
3Q101



SACHSEN-ANHALT

Herausgabemonat: Januar 2016

Zu beziehen durch das

Statistische Landesamt Sachsen-Anhalt
Dezernat Öffentlichkeitsarbeit
Postfach 20 11 56
06012 Halle (Saale)

Preis: 4,50 EUR (kostenfrei als PDF-Datei verfügbar - Bestellnummer: 6Q101)

Inhaltliche Verantwortung:

Dezernat: Umwelt, Energie- und Wasserversorgung
Frau Herklotz
Telefon: 0345 2318-304

Auskünfte erhalten Sie unter:

Telefon: 0345 2318-777
Telefon: 0345 2318-715
Telefon: 0345 2318-716

Telefax: 0345 2318-913
Internet: <http://www.statistik.sachsen-anhalt.de>
E-Mail: info@stala.mi.sachsen-anhalt.de

Vertrieb:

Telefon: 0345 2318-718
E-Mail: shop@stala.mi.sachsen-anhalt.de

Druck: Statistisches Landesamt Sachsen-Anhalt

© Statistisches Landesamt Sachsen-Anhalt, Halle (Saale), 2016

Auszugsweise Vervielfältigung und Verbreitung mit Quellenangabe gestattet.

Bibliothek und Besucherdienst (Merseburger Straße 2):

Montag bis Freitag: 8:00 Uhr bis 12:00 Uhr - möglichst nach Vereinbarung

Telefon: 0345 2318-714
E-Mail: bibliothek@stala.mi.sachsen-anhalt.de

Statistischer Bericht

Öffentliche
Wasserversorgung und
Abwasserentsorgung
2013

Land Sachsen-Anhalt

Inhaltsverzeichnis		Seite
Vorbemerkungen		3
1	Öffentliche Wasserversorgung	6
1.1	Öffentliche Wasserversorgung in Sachsen-Anhalt 2001, 2004, 2007, 2010 und 2013	6
1.2	Öffentliche und private Wasserversorgung in Sachsen-Anhalt 2013	7
1.3	Wasseraufkommen 2013 nach Kreisen, nach Größenklassen des Wasseraufkommens der Wasserversorgungsunternehmen Sachsen-Anhalts, nach Wassereinzugsgebieten und nach Flussgebietseinheiten	9
1.4	Von Wasserversorgungsunternehmen abgegebene Wassermenge 2013	11
1.5	Wassergewinnung in Sachsen-Anhalt 2013 nach Kreisen, nach Wassereinzugsgebieten und nach Flussgebietseinheiten	12
1.6	Wasserabgabe an Letztverbraucher in Sachsen-Anhalt 2013 nach Kreisen, nach Wassereinzugsgebieten und nach Flussgebietseinheiten	13
1.7	Struktur der öffentlichen Wasserversorgung 2013 in 1 000 Kubikmeter	15
2	Öffentliche Abwasserentsorgung	16
2.1	Öffentliche Abwasserentsorgung 2001, 2004, 2007, 2010 und 2013	16
2.2	Gemeinden mit öffentlicher und privater Abwasserentsorgung 2013 nach Kreisen, Gemeindegrößenklassen, nach Wassereinzugsgebieten und nach Flussgebietseinheiten	17
2.3	Art, Länge und Baujahr des Kanalnetzes 2013 nach Kreisen, Baujahr, Wassereinzugsgebieten und nach Flussgebietseinheiten	19
2.4	Regenentlastungsanlagen in Sachsen-Anhalt 2013 nach Kreisen, nach Wassereinzugsgebieten und nach Flussgebietseinheiten	21
2.5	Abwasserbehandlungsanlagen, angeschlossene Einwohnerwerte und Jahresabwassermenge 2013 nach Art der Abwasserbehandlung	23
2.6	Abwasserbehandlungsanlagen, angeschlossene Einwohnerwerte und Jahresabwassermenge 2013 nach Ausbaugrößenklassen	24
2.7	Abwasserbehandlungsanlagen, angeschlossene Einwohnerwerte und Jahresabwassermenge 2013 nach Größenklassen der BSB ₅ -Belastung	25
2.8	Abwasserbehandlungsanlagen, angeschlossene Einwohnerwerte und Jahresabwassermenge 2013 nach Kreisen	26
2.9	Abwasserbehandlungsanlagen, angeschlossene Einwohnerwerte und Jahresabwassermenge 2013 nach Wassereinzugsgebieten	27
2.10	Abwasserbehandlungsanlagen, angeschlossene Einwohnerwerte und Jahresabwassermenge 2013 nach Flussgebietseinheiten	28
2.11	An Abwasserbehandlungsanlagen angeschlossene Einwohner, Einwohnergleichwerte und Schmutzwasser 2013 nach Kreisen	30
2.12	Direkte Entsorgung des in sachsen-anhaltinischen Kläranlagen angefallenen Klärschlammes 2013	32
2.13	Beseitigung des in sachsen-anhaltinischen Kläranlagen angefallenen Klärschlammes 2013	33
2.14	Struktur der öffentlichen Abwasserentsorgung 2013 in 1 000 Kubikmeter	34
Grafiken		35

Vorbemerkungen

Der vorliegende Statistische Bericht beruht auf den Ergebnissen der Erhebungen über die öffentliche Wasserversorgung und die öffentliche Abwasserentsorgung für das Jahr 2013.

Rechtsgrundlagen der Erhebungen sind das Umweltstatistikgesetz (UStatG) vom 16. August 2005 (BGBl. I S.2446), zuletzt geändert durch Artikel 5 Abs. 1 des Gesetzes vom 24. Februar 2012 (BGBl. I S. 212) in Verbindung mit dem Bundesstatistikgesetz vom 22. Januar 1987 (BGBl. I S. 462,565), zuletzt geändert durch Artikel 13 des Gesetzes vom 25. Juli 2013 (BGBl. I S. 2749).

Erhoben werden die Angaben zu § 7 UStatG.

Die Statistik wird mit Ausnahme der Erhebung nach § 7 Absatz 2 Nr. 7 (diese wird jährlich durchgeführt) alle drei Jahre bei Anstalten und Körperschaften sowie Unternehmen und sonstigen Einrichtungen, die Anlagen der öffentlichen Wasserversorgung und der öffentlichen Abwasserentsorgung betreiben, durchgeführt. Sie gibt einen regelmäßigen Überblick über die Wasserversorgung, die Abwasserentsorgung und den Gewässerschutz. Sie dient weiterhin der Vervollständigung der wasserwirtschaftlichen Bilanz in Sachsen-Anhalt.

Auf Grund einer Vereinbarung mit dem Landesamt für Umweltschutz Sachsen-Anhalt wird in Sachsen-Anhalt mittels einer Geschäftsstatistik, deren Durchführung dem Statistischen Landesamt übertragen wurde, eine jährliche Befragung zu Merkmalen der Wasserversorgung und der Abwasserbehandlung durchgeführt. Ziel dieser Vereinbarung, die 1999 abgeschlossen wurde, ist die Entlastung der Berichtspflichtigen und die Bereitstellung aktueller statistischer Informationen.

Der Gebietsstand bezieht sich auf den 31.12.2013, der Bevölkerungsstand auf den 30. Juni 2013, Basis ist der Zensus 2011. Als Bevölkerung wird die Anzahl der Personen bezeichnet, die an einem bestimmten Ort bzw. in einem bestimmten Territorium ihren ständigen Wohnsitz (Hauptwohnung) hat.

Erläuterungen

Angereichertes Grundwasser besteht überwiegend aus planmäßig versickertem Oberflächenwasser, echtem Grundwasser und ggf. Uferfiltrat. Zur Erhöhung des Grundwasserangebots wird Oberflächenwasser, gereinigtes Abwasser oder Grundwasser anderer Einzugsgebiete über Versickerungsbecken, - grä-

ben oder -brunnen in den Untergrund eingebracht, wo es sich nach entsprechend langer Fließstrecke und Verweilzeit an die Eigenschaften des Grundwassers angleicht.

Die **Eigengewinnung** ist die selbst gewonnene Wassermenge, einschließlich eventuell bei der Gewinnung auftretender Wasserverluste und Eigenverbrauch.

Flussgebietseinheit (FGE) ist nach Artikel 2 der EG-Wasserrahmenrichtlinie ein als Haupteinheit für die Bewirtschaftung von Einzugsgebieten festgelegtes Land- oder Meeresgebiet, das aus einem oder mehreren benachbarten Einzugsgebieten und den ihnen zugeordneten Grundwässern und Küstengewässern besteht.

Die FGE sind in drei Ebenen eingeteilt. Sachsen-Anhalt hat in der ersten Ebene (A-Ebene) zwei Einheiten (4000 = Weser, 5000 = Elbe). Die nächste Ebene (B-Ebene) umfasst in Sachsen-Anhalt:

B-Ebene	Flussgebietseinheit
4800	Aller
5400	Mulde-Elbe-Schwarze Elster
5600	Saale
5700	Mittelelbe-Elde
5800	Havel

Die dritte Ebene (C-Ebene) umfasst in Sachsen-Anhalt 26 Einheiten, die in den Tabellen dargestellt sind.

Fremdbezug ist die von anderen Unternehmen zum Zwecke der Weiterverteilung bezogene Wassermenge. Nicht zum Fremdbezug zählen dagegen Durchleitungen durch das eigene Leitungsnetz an Dritte.

Gewinnungsanlagen sind die Brunnen und/oder Quellen eines Wasserwerkes. Sie zählen unabhängig von der Anzahl der Brunnen und/oder Quellen und deren technischen Gestaltung als eine Gewinnungsanlage, wenn Grundwasser aus einem zusammenhängenden Grundwasservorkommen gewonnen wird. Die Wassergewinnung eines Wasserwerkes aus einem Oberflächengewässer zählt, unabhängig von der Zahl der Entnahmevorrichtungen, als eine Anlage, wenn die Entnahme von Wasser mit gleicher Beschaffenheit aus demselben Gewässer erfolgt.

Grundwasser ist Wasser, das durch Versickerung in den Boden gelangt bzw. aus aufsteigenden Gesteinsschmelzen frei geworden ist und die Hohlräume der lockeren Erde und des anstehenden Gesteins ausfüllt. Die Grundwasserströmung ist von der Schwerkraft und den

durch die Bewegung selbst ausgelösten Reibungskräften bestimmt.

Letztverbraucher sind private Haushalte (einschließlich Handwerk und Kleingewerbe), gewerbliche Unternehmen und sonstige Abnehmer (z. B. Krankenhäuser, Schulen, Behörden, kommunale Einrichtungen), mit denen die öffentlichen Wasserversorgungsunternehmen die abgegebenen Wassermengen unmittelbar ab- und verrechnen.

Oberflächenwasser ist Wasser natürlicher oder künstlicher Gewässer. Dazu gehören u. a. Fluss-, See- oder Talsperrenwasser und Wasser aus künstlichen Auffangvorrichtungen für Regenwasser.

Quellwasser ist der örtlich begrenzte natürliche Grundwasseraustritt auch nach künstlicher Fassung, allerdings ohne Überlaufwasser.

Uferfiltrat ist das Wasser, das den Wassergewinnungsanlagen durch das Ufer eines Flusses oder Sees in den Untergrund nach relativ kurzer Bodenpassage zusickert und sich mit dem anstehenden Grundwasser vermischt. Es wird in seiner Beschaffenheit wesentlich von der des Oberflächenwassers bestimmt.

Die **Wasserverluste** sind der Anteil des in das Rohrnetz eingespeisten Wasservolumens, dessen Verbleib im Einzelnen nicht erfasst werden kann. Sie setzen sich zusammen aus den tatsächlichen Verlusten (z. B. durch Rohrbrüche, undichte Rohrverbindungen oder Armaturen) sowie aus den scheinbaren Verlusten (z. B. Fehlanzeigen der Messgeräte).

Der **Wasserwerkseigenverbrauch** beinhaltet den Wasserverbrauch innerhalb der Versorgungsanlage für betriebsbedingte Aufgaben, z. B. Filterspülungen, Rohrnetzspülungen, Sozialbereich.

Wasserabgabe zur Weiterverteilung: Vom Wasserversorgungsunternehmen an andere Wasserversorger zum Zwecke der Weiterverteilung abgegebene Wassermenge.

Wasseraufkommen: Das Wasseraufkommen eines Wasserversorgungsunternehmens setzt sich zusammen aus dem selbstgewonnenen Wasser (Eigengewinnung) und dem von anderen Unternehmen fremdbezogenen Wasser. Die von anderen Unternehmen des Berichtskreises fremdbezogene Wassermenge ist in der Gesamtdarstellung des Wasseraufkommens doppelt enthalten, da das abgegebene Unternehmen diese Wassermenge als Eigengewinnung ausweist.

Wassereinzugsgebiet (WEG) ist das oberirdische Einzugsgebiet (Niederschlagsgebiet) aus dem Wasser einem bestimmten Ort (Gewässer) zufließt. Das Gebiet wird durch topografische Verhältnisse bestimmt, die Grenzen durch den Verlauf von Wasserscheiden (z. B. Gebirgskämme), aber auch durch nichtnatürliche Gegebenheiten wie Straßen und Dämme.

Die WEG sind in den Tabellen durch zweistellige Zahlen gekennzeichnet, wobei die erste Stelle das Stromgebiet bezeichnet (4 = Weser, 5 = Elbe). Die zweite Stelle der Kennziffer gibt die weitere Unterteilung in Zwischengebiete an.

Folgende WEG bestehen in Sachsen-Anhalt:

WEG	Einzugsgebiet
48	Einzugsgebiet der Weser
53	Einzugsgebiet der Elbe von Ploucnice (CZ) bis Mulde
54	Einzugsgebiet der Mulde
55	Einzugsgebiet der Elbe von Mulde bis Saale
56	Einzugsgebiet der Saale
57	Einzugsgebiet der Elbe von Saale bis Havel
58	Einzugsgebiet der Havel
59	Einzugsgebiet der Elbe von Havel bis Nordsee

Abwasserbehandlungsanlagen sind Anlagen, die nach mechanischen und biologischen Verfahren Abwasser mit dem Ziel der Reinigung behandeln. Rechen- und Siebanlagen, Abscheider und Hauskläranlagen gelten nicht als Abwasserbehandlungsanlagen. In der Erhebung wurden folgende Anlagenarten unterschieden:

- Mechanisch wirkende Anlagen (ohne biologische Behandlung):
Entfernung von ungelösten Stoffen aus dem Abwasser durch mechanische Verfahren, z. B. durch Sandfang, Absatzbecken
- Biologische Anlagen ohne zusätzliche Verfahrensstufen:
Entfernung von gelösten Schmutzstoffen, Kolloiden und Schwebstoffen aus Abwasser durch aeroben und/oder anaeroben Abbau, Aufbau neuer Zellsubstanz und Absorption an Bakterienflocken oder biologischen Rassen, z. B. in Belebungsverfahren, Tropfkörperverfahren

– Biologische Anlagen mit zusätzlichen Verfahrensstufen:

Verfahrensschritte zur Abwasserreinigung, die sich an die mechanische und biologische Abwasserbehandlung anschließen, wie z. B. Fällung: Überführung von gelösten Abwasserinhaltsstoffen in ungelöste Formen durch chemische Reaktion mit einem Fällungsmittel

Nitrifikation: Oxidation von Stickstoffverbindungen mit Hilfe von Bakterien zu Nitrit und Nitrat

Denitrifikation: Reduktion von oxidierten Stickstoffverbindungen im Abwasser zu elementarem flüchtigen Stickstoff durch Bakterien

Die **Ausbaugröße** der Abwasserbehandlungsanlagen ist die Kapazität am Ausbaziel nach Einwohnerwerten.

Der **Einwohnergleichwert (EGW B 60)** ist eine Einheit zum Vergleich von gewerblichen oder industriellem Schmutzwasser mit häuslichem Schmutzwasser bezogen auf den fünf-tägigen Biochemischen Sauerstoffbedarf des Abwassers von 60 g/ (Einwohner x Tag).

Der **Einwohnerwert (EW)** ist die Summe aus der an die Abwasserbehandlungsanlage angeschlossenen Einwohner und der behandelten Einwohnergewichte.

Zum **Fremdwasser** zählen das in die Kanalisation eindringende Grundwasser (z. B. durch Undichtigkeit), unerlaubt über Fehlanlüsse eingeleitetes Wasser (z. B. Drängwasser) sowie das in einem Schmutzwasserkanal zufließende Oberflächenwasser (z. B. über Schacht-abdeckung). Das Regenwasser ist nicht Bestandteil des Fremdwassers.

Als **Jahresabwassermenge** wird das durch häuslichen, gewerblichen, landwirtschaftlichen oder sonstigen Gebrauch in seinen Eigenschaften veränderte und das bei Trockenwetter damit zusammen abfließende Wasser (Schmutzwasser), das von Niederschlägen aus dem Bereich von bebauten oder befestigten Flächen abfließende und gesammelte Wasser (Niederschlagswasser) und Fremdwasser ausgewiesen. Als Schmutzwasser gelten auch die aus Anlagen zum Behandeln, Lagern und Ablagern von Abfällen austretenden und gesammelten Flüssigkeiten.

Das **Kanalnetz** oder die **Sammelkanalisation** bezeichnet die Gesamtheit der Kanäle, Abwasserdruckleitungen und der zugehörigen Bauwerke in einem Entwässerungsgebiet. Bei der Länge der Kanäle sind die Hausanschlüsse nicht berücksichtigt. Man unter-

scheidet das **Mischsystem** (Regenwasser und Schmutzwasser werden gemeinsam abgeleitet) und das **Trennsystem** (Schmutzwasser und Regenwasser werden getrennt gesammelt und abgeleitet).

Regenbecken ist der Sammelbegriff für Anlagen zur Rückhaltung und/ oder Behandlung von Regen – und Mischwasser; z.B. Regenklärbecken, Regenüberlaufbecken, Regenrückhalteanlagen (ATV-Arbeitsblatt A 166).

Schmutzwasser ist durch Gebrauch verändertes Wasser, einschließlich angelieferten Fäkalien.

Trockenmasse ist die Masse des Klärschlammes ohne Wasseranteil.

Zeichenerklärungen

- 0 weniger als die Hälfte der kleinsten darstellbaren Einheit, jedoch mehr als nichts
- nichts vorhanden
- . Zahlenwert unbekannt oder geheim zu halten
- x Tabellenfach gesperrt, weil Aussage nicht sinnvoll

In den Summen kann es durch Runden der Einzelwerte zu Abweichungen kommen.

In dem vorliegenden Bericht werden lediglich Auszüge aus dem vorhandenen umfangreichen Zahlenmaterial veröffentlicht. Weitere Ergebnisse können vom Statistischen Landesamt Sachsen-Anhalt auf Anforderung bereitgestellt werden, soweit die Geheimhaltungsbestimmungen es zulassen.

1 Öffentliche Wasserversorgung

1.1 Öffentliche Wasserversorgung in Sachsen-Anhalt 2001, 2004, 2007, 2010 und 2013

Merkmale	ME	2001	2004	2007	2010	2013	Veränderung 2013 gegenüber 2010 in %
Eigengewinnung insgesamt ¹⁾	Mill. m ³	137,2	130,9	123,8	125,4	117,1	-6,6
davon Grund- und Quellwasser	Mill. m ³	65,4	63,9	58,4	57,2	56,3	-1,6
Oberflächenwasser ²⁾	Mill. m ³	71,8	67,0	65,4	68,2	60,8	-10,9
Wasserabgabe an Letztverbraucher ³⁾	Mill. m ³	113,8	117,3	115,2	116,1	113,3	-2,4
davon an Haushalte und Kleingewerbe	Mill. m ³	89,0	83,9	79,7	77,7	75,9	-2,3
an gewerbliche Unternehmen und sonstige Abnehmer	Mill. m ³	24,8	33,4	35,5	38,4	37,4	-2,6
Leitungsverluste und Wasserwerkseigenverbrauch ⁴⁾	Mill. m ³	31,5	24,3	19,4	20,3	18,2	-10,3
Anschlussgrad an die öffentliche Wasserversorgung	%	99,9	99,9	100,0	99,9	99,9	0,0
Trinkwasserverbrauch je Einwohner ⁵⁾	Liter/Tag	95	92	90	91	93	1,8

1) Darstellung nach Standort der Gewinnungsanlage

2) einschließlich Uferfiltrat und angereichertes Grundwasser

3) Darstellung nach Sitz des Verbrauchers

4) der Unternehmen mit Sitz in Sachsen-Anhalt

5) bezogen auf den Verbrauch der Haushalte und des Kleingewerbes

1 Öffentliche Wasserversorgung

1.2 Öffentliche und private Wasserversorgung in Sachsen-Anhalt 2013

Land Kreisfreie Stadt Landkreis Gemeindegrößenklasse Wassereinzugsgebiet Flussgebietseinheit	Gemeinden							
	insgesamt		mit öffentlicher Wasserversorgung			teilweise ohne öffentliche Wasserversorgung		
	Anzahl	Einwohner	Anzahl ¹⁾	angeschlossene Einwohner		Anzahl ¹⁾	nicht angeschlossene Einwohner	
		1 000		1 000	% ²⁾		1 000	% ²⁾
Sachsen-Anhalt	222	2 248,9	222	2 247,7	99,9	46	1,2	0,1
	Kreisfreie Stadt / Landkreis							
15001 Dessau-Roßlau, Stadt	1	84,2	1	84,2	100	-	-	-
15002 Halle (Saale), Stadt	1	230,4	1	230,4	100	-	-	-
15003 Magdeburg, Stadt	1	229,8	1	229,8	100	-	-	-
15081 Altmarkkreis Salzwedel	13	86,5	13	86,3	99,8	5	0,2	0,2
15082 Anhalt-Bitterfeld	10	167,5	10	167,4	100	2	0,1	0,0
15083 Börde	35	173,4	35	173,4	100	1	0,0	0,0
15084 Burgenlandkreis	33	185,4	33	185,4	100	2	0,0	0,0
15085 Harz	22	221,7	22	221,5	99,9	12	0,3	0,1
15086 Jerichower Land	8	92,1	8	92,0	100	2	0,0	0,0
15087 Mansfeld-Südharz	22	144,0	22	143,8	99,9	4	0,2	0,1
15088 Saalekreis	20	188,2	20	188,2	100	1	0,0	0,0
15089 Salzlandkreis	21	199,8	21	199,8	100	-	-	-
15090 Stendal	25	116,0	25	115,6	99,7	13	0,4	0,3
15091 Wittenberg	10	130,0	10	129,9	99,9	4	0,1	0,1
	Gemeindegrößenklassen							
von ... bis ... Einwohner								
bis 199	-	-	-	-	-	-	-	-
200 - 299	-	-	-	-	-	-	-	-
300 - 499	-	-	-	-	-	-	-	-
500 - 999	17	15,6	17	15,6	99,6	3	0,1	0,4
1 000 - 1 999	65	92,0	65	91,7	99,8	9	0,2	0,2
2 000 - 2 999	20	48,7	20	48,7	100	3	0,0	0,0
3 000 - 4 999	15	54,8	15	54,6	99,7	2	0,1	0,3
5 000 - 9 999	46	380,2	46	379,9	99,9	11	0,3	0,1
10 000 - 19 999	35	462,3	35	461,9	99,9	13	0,4	0,1
20 000 - 49 999	21	651,0	21	650,9	100	5	0,1	0,0
50 000 - 99 999	1	84,2	1	84,2	100	-	-	-
100 000 - 199 999	-	-	-	-	-	-	-	-
200 000 - 499 999	2	460,2	2	460,2	100	-	-	-
500 000 und mehr	-	-	-	-	-	-	-	-
	Wassereinzugsgebiete							
48 Weser	10	43,6	10	43,6	99,9	2	0,0	0,1
53 Elbe von Ploucnice (CZ) bis Mulde	8	109,0	8	108,9	99,9	3	0,1	0,1
54 Mulde	7	182,8	7	182,8	100	2	0,0	0,0
55 Elbe von Mulde bis Saale	1	8,0	1	8,0	100	-	-	-
56 Saale	127	1 204,0	127	1 203,5	100	18	0,5	0,0
57 Elbe von Saale bis Havel	28	461,2	28	461,2	100	3	0,0	0,0
58 Havel	12	74,9	12	74,9	99,9	2	0,0	0,1
59 Elbe von Havel bis Nordsee	29	165,3	29	164,8	99,7	16	0,6	0,3

1 Öffentliche Wasserversorgung

Noch 1.2 Öffentliche und private Wasserversorgung in Sachsen-Anhalt 2013

Land Kreisfreie Stadt Landkreis Gemeindegrößenklasse Wassereinzugsgebiet Flussgebietseinheit	Gemeinden									
	insgesamt		mit öffentlicher Wasserversorgung			teilweise ohne öffentliche Wasserversorgung				
	Anzahl	Einwohner	Anzahl ¹⁾	angeschlossene Einwohner		Anzahl ¹⁾	nicht angeschlossene Einwohner			
		1 000		1 000	% ²⁾		1 000	% ²⁾		
Flussgebietseinheiten										
40004800	ALL_PE04	Aller/Quelle	8	28,5	8	28,5	100	-	-	-
40004800	ALL_PE05	Oker	2	17,4	2	17,4	100	1	0,0	0,0
40004800		Aller	10	45,9	10	45,9	100	1	0,0	0,0
4000		Weser	10	45,9	10	45,9	100	1	0,0	0,0
50005400	MES_ES2	Elbestrom 2	7	171,7	7	171,6	100	3	0,1	0,0
50005400	MES_SE	Schwarze Elster	2	21,5	2	21,5	100	-	-	-
50005400	MES_VM	Vereinigte Mulde	6	98,7	6	98,6	100	2	0,0	0,0
50005400		Mulde-Elbe-Schwarze Elster	15	291,8	15	291,7	100	5	0,1	0,0
50005600	SAL_BOD	Bode von Quelle bis Großer Graben	14	162,7	14	162,5	99,9	8	0,2	0,1
50005600	SAL_BOM	Bode von Großer Graben bis Mündung	11	82,7	11	82,7	100	-	-	-
50005600	SAL_GGR	Großer Graben	8	31,3	8	31,2	99,8	2	0,0	0,2
50005600	SAL_HEL	Helme	8	56,0	8	55,8	99,7	4	0,2	0,3
50005600	SAL_ILM	Ilm	2	3,6	2	3,6	100	-	-	-
50005600	SAL_MSA	Mittlere Saale	1	1,1	1	1,1	100	-	-	-
50005600	SAL_SEL	Selke	6	34,8	6	34,8	99,9	1	0,0	0,1
50005600	SAL_SEW	Saale von Weiße Elster bis Wipper	20	337,7	20	337,7	100	1	0,0	0,0
50005600	SAL_SIE	Saale von Ilm bis Weiße Elster	21	211,4	21	211,4	100	1	0,0	0,0
50005600	SAL_SWI	Saale von Wipper bis Mündung	10	142,8	10	142,7	100	1	0,0	0,0
50005600	SAL_UNS	Mittlere und Untere Unstrut	13	36,1	13	36,1	100	1	0,0	0,0
50005600	SAL_UWE	Untere Weiße Elster/Pleiße	8	56,2	8	56,2	100	-	-	-
50005600	SAL_WIS	Wipper	7	67,1	7	67,1	100	-	-	-
50005600		Saale	129	1 223,4	129	1 222,9	100	19	0,5	0,0
50005700	MEL_PE01	Nuthe	1	22,1	1	22,1	100	-	-	-
50005700	MEL_PE02	Ehle	2	19,2	2	19,2	100	-	-	-
50005700	MEL_PE03	Ohre	16	113,3	16	113,3	100	3	0,0	0,0
50005700	MEL_PE04	Tanger	4	25,4	4	25,4	99,9	3	0,0	0,1
50005700	MEL_PE05	Milde-Biese-Aland	15	83,8	15	83,4	99,6	10	0,4	0,4
50005700	MEL_PE06	Jeetze-Seege	11	46,4	11	46,2	99,7	3	0,1	0,3
50005700	MEL_PE07	Elbe von Saale bis Havel	6	289,3	6	289,3	100	-	-	-
50005700		Mittelelbe-Elde	55	599,6	55	599,0	99,9	19	0,6	0,1
50005800	HAV_PE04	Untere Havel	13	88,2	13	88,2	100	2	0,0	0,0
50005800		Havel	13	88,2	13	88,2	100	2	0,0	0,0
5000		Elbe	212	2 203,0	212	2 201,8	99,9	45	1,2	0,1

1) Mehrfachzählungen möglich

2) Anteil bezogen auf Spalte 2

1 Öffentliche Wasserversorgung

1.3 Wasseraufkommen 2013 nach Kreisen, nach Größenklassen des Wasseraufkommens der Wasserversorgungsunternehmen Sachsen-Anhalts, nach Wassereinzugsgebieten und nach Flussgebietseinheiten

Land Kreisfreie Stadt Landkreis Wasserversorgungsunternehmen mit Wasseraufkommen von ... bis unter ... m ³ Wassereinzugsgebiet Flussgebietseinheit	Wasser- versorgungs- unternehmen insgesamt	Wasseraufkommen ¹⁾			
		insgesamt ²⁾	davon		
			Eigengewinnung		Fremdbezug
			zusammen	WVU	
Anzahl	1 000 m ³		Anzahl	1 000 m ³	
Sachsen-Anhalt	66	167 569	71 554	39	96 015
Kreisfreie Stadt / Landkreis					
15001 Dessau-Roßlau, Stadt	2	4 475	3 403	2	1 072
15002 Halle (Saale), Stadt	1	18 242	-	-	18 242
15003 Magdeburg, Stadt	3	57 275	36 745	2	20 530
15081 Altmarkkreis Salzwedel	3	5 184	4 968	3	216
15082 Anhalt-Bitterfeld	6	10 603	1 414	3	9 189
15083 Börde	4	8 161	398	2	7 763
15084 Burgenlandkreis	7	14 936	6 653	6	8 283
15085 Harz	7	12 406	4 172	4	8 234
15086 Jerichower Land	3	2 599	1 238	1	1 361
15087 Mansfeld-Südharz	6	10 026	2 507	3	7 519
15088 Saalekreis	7	2 692	1 517	5	1 175
15089 Salzlandkreis	5	9 075	-	-	9 075
15090 Stendal	4	6 136	6 024	4	112
15091 Wittenberg	8	5 759	2 515	4	3 244
Größenklassen					
unter 10 000	-	-	-	-	-
10 000 - 20 000	1	19	-	-	19
20 000 - 30 000	-	-	-	-	-
30 000 - 50 000	2	75	43	1	32
50 000 - 100 000	4	312	174	2	138
100 000 - 200 000	5	646	343	3	303
200 000 - 300 000	1	211	211	1	-
300 000 - 500 000	6	2 469	1 241	3	1 228
500 000 - 1 Mill.	12	9 270	3 560	8	5 710
1 Mill. - 10 Mill.	32	84 217	29 836	20	54 381
10 Mill. und mehr	3	70 350	36 146	1	34 204
Wassereinzugsgebiete					
48 Weser	1	420	-	-	420
53 Elbe von Ploucnice (CZ) bis Mulde	6	4 827	2 482	3	2 345
54 Mulde	6	9 839	3 782	4	6 057
55 Elbe von Mulde bis Saale	1	386	381	1	5
56 Saale	35	74 975	15 544	20	59 431
57 Elbe von Saale bis Havel	9	63 913	37 772	4	26 141
58 Havel	3	3 385	2 093	2	1 292
59 Elbe von Havel bis Nordsee	5	9 824	9 500	5	324

1 Öffentliche Wasserversorgung

Noch 1.3 Wasseraufkommen 2013 nach Kreisen, nach Größenklassen des Wasseraufkommens der Wasserversorgungsunternehmen Sachsen-Anhalts, nach Wassereinzugsgebieten und nach Flussgebietseinheiten

Land Kreisfreie Stadt Landkreis Wasserversorgungsunternehmen mit Wasseraufkommen von ... bis unter ... m ³ Wassereinzugsgebiet Flussgebietseinheit	Wasser- versorgungs- unternehmen insgesamt	Wasseraufkommen ¹⁾			
		insgesamt ²⁾	davon		Fremdbezug 1 000 m ³
			Eigengewinnung		
			zusammen	WVU	
Anzahl	1 000 m ³	Anzahl	1 000 m ³		
Flussgebietseinheiten					
40004800 ALL_PE04 Aller/Quelle	1	390	390	1	-
40004800 ALL_PE05 Oker	-	-	-	-	-
40004800 Aller	1	390	390	1	-
4000 Weser	1	390	390	1	-
50005400 MES_ES2 Elbestrom 2	7	7 827	4 419	4	3 408
50005400 MES_SE Schwarze Elster	1	1 475	1 466	1	9
50005400 MES_VM Vereinigte Mulde	4	5 364	379	2	4 985
50005400 Mulde-Elbe-Schwarze Elster	12	14 666	6 264	7	8 402
50005600 SAL_BOD Bode von Quelle bis Großer Graben	6	11 986	4 172	4	7 814
50005600 SAL_BOM Bode von Großer Graben bis Mündung	2	6 620	8	1	6 612
50005600 SAL_GGR Großer Graben	1	420	-	-	420
50005600 SAL_HEL Helme	3	2 666	2 507	3	159
50005600 SAL_ILM Ilm	-	-	-	-	-
50005600 SAL_MSA Mittlere Saale	-	-	-	-	-
50005600 SAL_SEL Selke	-	-	-	-	-
50005600 SAL_SEW Saale von Weiße Elster bis Wipper	5	25 334	92	1	25 242
50005600 SAL_SIE Saale von Ilm bis Weiße Elster	7	7 613	6 602	6	1 011
50005600 SAL_SWI Saale von Wipper bis Mündung	7	9 839	1 152	3	8 687
50005600 SAL_UNS Mittlere und Untere Unstrut	2	2 071	1 278	1	793
50005600 SAL_UWE Untere Weiße Elster/Pleiße	2	7 600	114	2	7 486
50005600 SAL_WIS Wipper	2	1 632	-	-	1 632
50005600 Saale	37	75 781	15 925	21	59 856
50005700 MEL_PE01 Nuthe	-	-	-	-	-
50005700 MEL_PE02 Ehle	1	73	-	-	73
50005700 MEL_PE03 Ohre	4	7 310	3 311	2	3 999
50005700 MEL_PE04 Tanger	1	637	637	1	-
50005700 MEL_PE05 Milde-Biese-Aland	2	4 640	4 532	2	108
50005700 MEL_PE06 Jeetze-Seege	1	1 798	1 657	1	141
50005700 MEL_PE07 Elbe von Saale bis Havel	4	58 889	36 745	2	22 144
50005700 Mittelbe-Elde	13	73 347	46 882	8	26 465
50005800 HAV_PE04 Untere Havel	3	3 385	2 093	2	1 292
50005800 Havel	3	3 385	2 093	2	1 292
5000 Elbe	65	167 179	71 164	38	96 015

1) Die regionale Darstellung erfolgt nach dem Sitz des Wasserversorgungsunternehmens.

2) Enthält Mehrfachzählungen, da der Fremdbezug von Wasserversorgungsunternehmen (WVU) innerhalb Sachsen-Anhalts bereits bei diesen als Wassergewinnung erfasst wird.

1 Öffentliche Wasserversorgung

1.4 Von Wasserversorgungsunternehmen abgegebene Wassermenge 2013

Wasserversorgungsunternehmen mit einem Wasseraufkommen von ... bis unter ... m ³	Wasserabgabe insgesamt	Davon						
		Wasserabgabe zur Weiterverteilung an andere WVU im Bundesland	letztliche Wasserabgabe					
			insgesamt	davon				
				Abgabe an Letztverbraucher in Sachsen-Anhalt	Abgabe an Letztverbraucher in anderen Bundesländern	Abgabe an sonstige Wasserverteiler, andere Bundesländer, das Ausland ¹⁾	Wasserverwerks-eigenverbrauch	Wasser-verluste/ Mess-differenz
1 000 m ³								
durch Unternehmen mit Sitz in Sachsen-Anhalt								
Insgesamt	167 569	45 253	122 316	104 146	-	14	2 585	15 571
unter 10 000	-	-	-	-	-	-	-	-
10 000 - 20 000	19	-	19	18	-	-	-	1
20 000 - 30 000	-	-	-	-	-	-	-	-
30 000 - 50 000	75	-	75	68	-	-	4	3
50 000 - 100 000	312	48	264	220	-	-	10	34
100 000 - 200 000	646	-	646	510	-	-	55	81
200 000 - 300 000	211	11	200	196	-	-	4	-
300 000 - 500 000	2 469	151	2 318	1 818	-	-	137	363
500 000 - 1 Mill.	9 270	100	9 170	7 536	-	7	99	1 528
1 Mill. - 3 Mill.	42 851	1 527	41 324	34 841	-	-	1 449	5 034
3 Mill. - 5 Mill.	19 519	1 299	18 220	15 869	-	-	260	2 091
5 Mill. - 10 Mill.	21 847	1 051	20 796	17 393	-	7	70	3 326
10 Mill. und mehr	70 350	41 066	29 284	25 677	-	-	497	3 110
Unternehmen mit Sitz in einem anderen Bundesland²⁾								
Insgesamt	X	X	X	9 150	X	X	X	X

1) Abgabe zur Weiterverteilung ohne Spalte 2

2) Angaben nur für in Sachsen-Anhalt abgegebenes Wasser

1 Öffentliche Wasserversorgung

1.5 Wassergewinnung in Sachsen-Anhalt 2013 nach Kreisen, nach Wassereinzugsgebieten und nach Flussgebietseinheiten

Land Kreisfreie Stadt Landkreis Wassereinzugsgebiet Flussgebietseinheit	Wassergewinnung insgesamt ¹⁾					
	Wassermenge	Anlagen	WVU ²⁾	darunter Grundwasser		
				Wassermenge	Anlagen	
	1 000 m ³	Anzahl		1 000 m ³	Anzahl	
Sachsen-Anhalt	117 113	546	41	54 872	452	
Kreisfreie Stadt / Landkreis						
15001	Dessau-Roßlau, Stadt	2 383	21	3	2 383	21
15002	Halle (Saale), Stadt	-	-	-	-	-
15003	Magdeburg, Stadt	-	-	-	-	-
15081	Altmarkkreis Salzwedel	5 031	48	4	5 031	48
15082	Anhalt-Bitterfeld	9 474	42	5	9 474	42
15083	Börde	27 936	93	3	16 739	93
15084	Burgenlandkreis	8 942	130	8	6 577	64
15085	Harz	48 718	32	6	1 280	15
15086	Jerichower Land	1 462	24	2	1 462	24
15087	Mansfeld-Südharz	2 507	33	3	2 265	27
15088	Saalekreis	1 272	14	4	809	13
15089	Salzlandkreis	-	-	-	-	-
15090	Stendal	5 961	74	5	5 961	74
15091	Wittenberg	3 427	35	5	2 891	31
Wassereinzugsgebiete						
48	Weser	109	7	2	109	7
53	Elbe von Ploucnice (CZ) bis Mulde	2 828	32	4	2 292	28
54	Mulde	3 015	26	5	3 015	26
55	Elbe von Mulde bis Saale	381	5	1	381	5
56	Saale	63 793	226	24	13 285	136
57	Elbe von Saale bis Havel	36 296	133	5	25 099	133
58	Havel	2 179	30	3	2 179	30
59	Elbe von Havel bis Nordsee	8 512	87	5	8 512	87
Flussgebietseinheiten						
40004800	Aller	100	5	1	100	5
4000	Weser	100	5	1	100	5
50005400	Mulde-Elbe-Schwarze Elster	5 843	58	9	5 307	54
50005600	Saale	64 183	233	25	13 675	143
50005700	Mittelelbe-Elde	44 670	212	8	33 473	212
50005800	Havel	2 317	38	3	2 317	38
5000	Elbe	117 013	541	41	54 772	447

1) Die regionale Zuordnung erfolgt nach dem Standort der Gewinnungsanlage

2) enthält Mehrfachzählungen; WVU nach Zugehörigkeit der Anlagen, nicht nach Sitz des Unternehmens

1 Öffentliche Wasserversorgung

1.6 Wasserabgabe an Letztverbraucher in Sachsen-Anhalt 2013 nach Kreisen, nach Wassereinzugsgebieten und nach Flussgebietseinheiten

Land Kreisfreie Stadt Landkreis Wassereinzugsgebiet Flussgebietseinheit	Wasserabgabe an Letztverbraucher ¹⁾					
	insgesamt		an Haushalte und Kleingewerbe			an gewerbliche und sonstige Abnehmer ²⁾
	Wasser- menge	Wasserabgabe je Einwohner und Tag	Wasser- menge	versorgte Einwohner	Abgabe je Einwohner und Tag	
	1 000 m ³	l	1 000 m ³	Anzahl	l	1 000 m ³
Sachsen-Anhalt	113 296	138,1	75 935	2 247 672	92,6	37 361
	Kreisfreie Stadt / Landkreis					
15001 Dessau-Roßlau, Stadt	4 006	130,4	3 013	84 155	98,1	993
15002 Halle (Saale), Stadt	10 120	120,3	7 805	230 429	92,8	2 315
15003 Magdeburg, Stadt	10 060	120,0	8 938	229 758	106,6	1 122
15081 Altmarkkreis Salzwedel	4 042	128,3	2 713	86 302	86,1	1 329
15082 Anhalt-Bitterfeld	11 521	188,5	5 195	167 413	85,0	6 326
15083 Börde	8 744	138,2	6 284	173 379	99,3	2 460
15084 Burgenlandkreis	9 770	144,4	5 875	185 428	86,8	3 895
15085 Harz	10 004	123,8	7 225	221 467	89,4	2 779
15086 Jerichower Land	3 689	109,8	3 177	92 027	94,6	512
15087 Mansfeld-Südharz	8 641	164,7	5 106	143 780	97,3	3 535
15088 Saalekreis	8 690	126,5	6 026	188 235	87,7	2 664
15089 Salzlandkreis	13 662	187,3	6 563	199 804	90,0	7 099
15090 Stendal	4 909	116,4	3 787	115 583	89,8	1 122
15091 Wittenberg	5 438	114,7	4 228	129 912	89,2	1 210
	Wassereinzugsgebiete					
48 Weser	1 845	115,9	1 399	43 613	87,9	446
53 Elbe von Ploucnice (CZ) bis Mulde	4 472	112,5	3 536	108 939	88,9	936
54 Mulde	8 153	122,2	6 195	182 788	92,9	1 958
55 Elbe von Mulde bis Saale	264	90,6	225	7 979	77,3	39
56 Saale	65 981	150,2	39 730	1 203 520	90,4	26 251
57 Elbe von Saale bis Havel	22 019	130,8	16 956	461 178	100,7	5 063
58 Havel	3 073	112,4	2 647	74 877	96,9	426
59 Elbe von Havel bis Nordsee	7 489	124,5	5 247	164 778	87,2	2 242

1 Öffentliche Wasserversorgung

Noch 1.6 Wasserabgabe an Letztverbraucher in Sachsen-Anhalt 2013 nach Kreisen, nach Wassereinzugsgebieten und nach Flussgebietseinheiten

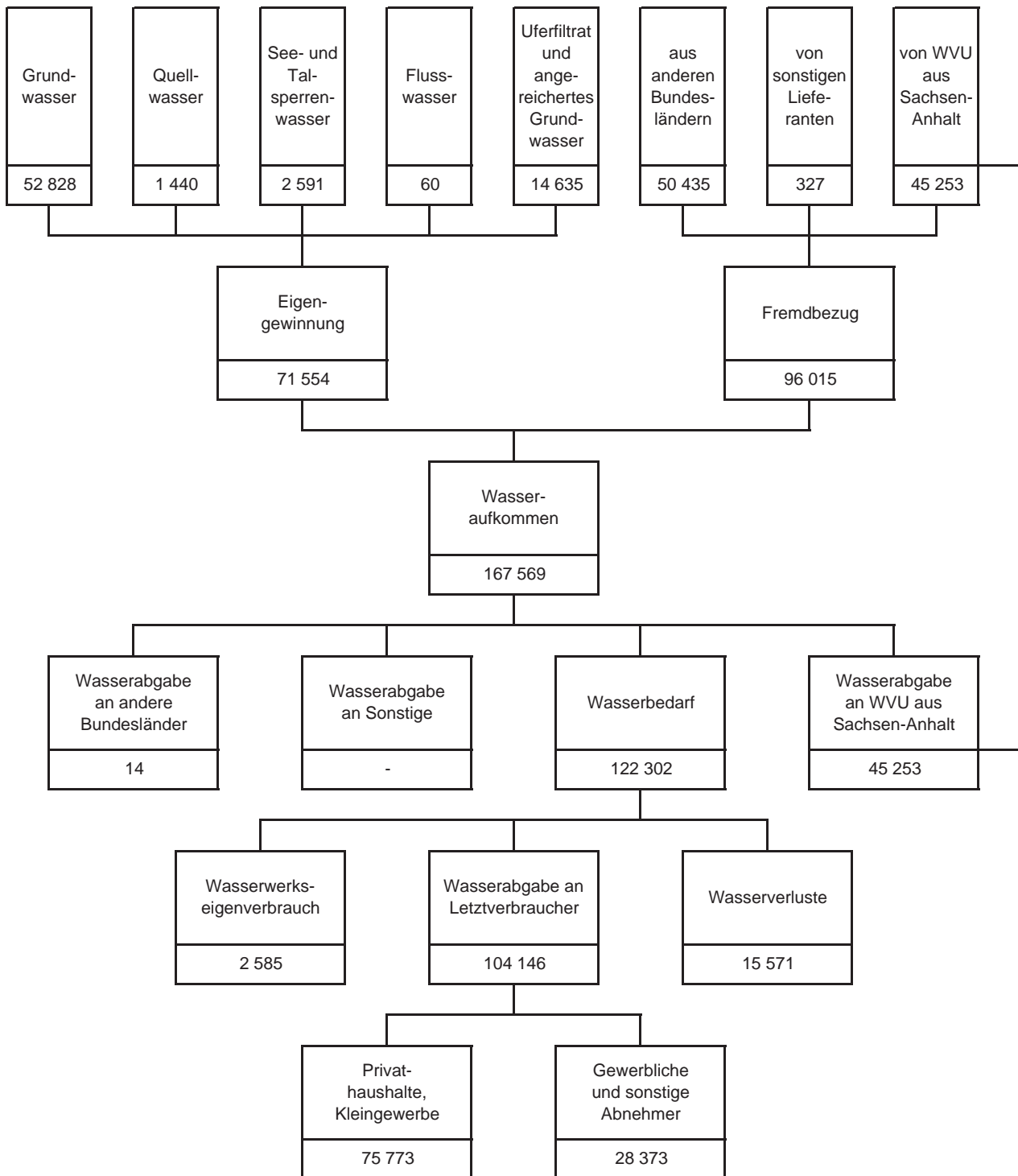
Land Kreisfreie Stadt Landkreis Wassereinzugsgebiet Flussgebietseinheit			Wasserabgabe an Letztverbraucher ¹⁾					
			insgesamt		an Haushalte und Kleingewerbe			an gewerbliche und sonstige Abnehmer ²⁾
			Wassermenge	Wasserabgabe je Einwohner und Tag	Wassermenge	versorgte Einwohner	Abgabe je Einwohner und Tag	
			1 000 m ³	l	1 000 m ³	Anzahl	l	1 000 m ³
			Flussgebietseinheiten					
40004800	ALL_PE04	Aller/Quelle	1 247	119,8	1 043	28 512	100,2	204
40004800	ALL_PE05	Oker	732	115,3	518	17 397	81,6	214
40004800		Aller	1 979	118,1	1 561	45 909	93,2	418
4000		Weser	1 979	118,1	1 561	45 909	93,2	418
50005400	MES_ES2	Elbestrom 2	7 541	120,4	5 947	171 641	94,9	1 594
50005400	MES_SE	Schwarze Elster	937	119,7	602	21 453	76,9	335
50005400	MES_VM	Vereinigte Mulde	8 407	233,5	3 182	98 633	88,4	5 225
50005400		Mulde-Elbe-Schwarze Elster	16 885	158,6	9 731	291 727	91,4	7 154
50005600	SAL_BOD	Bode von Quelle bis Großer Graben	7 698	129,8	5 496	162 542	92,6	2 202
50005600	SAL_BOM	Bode von Großer Graben bis Mündung	4 347	144,0	3 001	82 716	99,4	1 346
50005600	SAL_GGR	Großer Graben	1 128	99,0	944	31 214	82,9	184
50005600	SAL_HEL	Helme	2 087	102,5	1 995	55 768	98,0	92
50005600	SAL_ILM	Ilm	150	115,1	113	3 570	86,7	37
50005600	SAL_MSA	Mittlere Saale	38	93,4	31	1 115	76,2	7
50005600	SAL_SEL	Selke	1 483	116,9	1 018	34 790	80,2	465
50005600	SAL_SEW	Saale von Weiße Elster bis Wipper	16 643	135,0	11 620	337 680	94,3	5 023
50005600	SAL_SIE	Saale von Ilm bis Weiße Elster	11 173	144,8	6 684	211 385	86,6	4 489
50005600	SAL_SWI	Saale von Wipper bis Mündung	9 433	181,1	4 286	142 719	82,3	5 147
50005600	SAL_UNS	Mittlere und Untere Unstrut	1 668	126,7	984	36 063	74,8	684
50005600	SAL_UWE	Untere Weiße Elster/Pleiß	2 568	125,1	1 906	56 241	92,8	662
50005600	SAL_WIS	Wipper	3 984	162,7	2 226	67 106	90,9	1 758
50005600		Saale	62 400	139,8	40 304	1 222 909	90,3	22 096
50005700	MEL_PE01	Nuthe	1 208	149,9	808	22 075	100,3	400
50005700	MEL_PE02	Ehle	743	106,0	683	19 212	97,4	60
50005700	MEL_PE03	Ohre	5 521	133,5	4 123	113 300	99,7	1 398
50005700	MEL_PE04	Tanger	973	105,1	760	25 376	82,1	213
50005700	MEL_PE05	Milde-Biese-Aland	3 830	125,8	2 697	83 432	88,6	1 133
50005700	MEL_PE06	Jeetze-Seege	1 825	108,1	1 450	46 241	85,9	375
50005700	MEL_PE07	Elbe von Saale bis Havel	14 373	136,1	10 711	289 340	101,4	3 662
50005700		Mittelbe-Elde	28 473	130,2	21 232	598 976	97,1	7 241
50005800	HAV_PE04	Untere Havel	3 559	110,6	3 107	88 151	96,6	452
50005800		Havel	3 559	110,6	3 107	88 151	96,6	452
5000		Elbe	111 317	138,5	74 374	2 201 763	92,5	36 943

1) Verbraucherbezogene Darstellung; die regionale Zuordnung erfolgt über die Gemeinde, in der die Wasserabgabe an Letztverbraucher erfolgt

2) Rechnerische Differenz aus Wasserabgabe an Letztverbraucher und Wasserabgabe an Haushalte

1 Öffentliche Wasserversorgung

1.7 Struktur der öffentlichen Wasserversorgung ¹⁾ 2013 in 1 000 Kubikmeter



1) dargestellt für die Wasserversorgungsunternehmen (WVU) mit Sitz in Sachsen-Anhalt

2 Öffentliche Abwasserentsorgung

2.1 Öffentliche Abwasserentsorgung 2001, 2004, 2007, 2010 und 2013

Merkmale	ME	2001	2004	2007	2010	2013	Veränderung 2013 gegenüber 2010 in %
Einwohner ¹⁾ in Sachsen-Anhalt	in 1 000	2 581	2 494	2 429	2 345	2 249	-4,1
entsorgt durch Sammelkanalisation	in 1 000	2 011	2 052	2 231	2 203	2 129	-3,4
Anschlussgrad	in %	84	88	92	94	95	1,1
deren Abwasser behandelt wurde	in 1 000	2 083	2 119	2 193	2 161	2 125	-1,7
Einwohner, die an eine sachsen-anhaltinische Abwasser- behandlungsanlage angeschlossen sind insgesamt	in 1 000	2 011	2 052	2 129	2 160	2 096	-3,0
darunter							
biologisch ohne zusätzliche Verfahrensstufen	in 1 000	148	49	39	46	40	-13,0
biologisch mit zusätzlichen Verfahrensstufen	in 1 000	1 158	1 995	2 089	2 114	2 056	-2,7
Abwasserbehandlungsanlagen	Anzahl	328	280	251	255	239	-6,3
Kanalnetzlänge	in km	15 118	16 884	18 311	19 541	20 612	5,5
Mischkanalisation	in km	4 466	4 179	3 854	3 443	3 440	-0,1
Trennkanalisation - Schmutzwasserkanäle	in km	7 958	9 690	10 782	12 054	12 636	4,8
- Regenwasserkanäle	in km	2 695	3 016	3 675	4 044	4 536	12,2

1) 2001 bis 2004 = Stand: 31. Dezember; ab 2007 = Stand: 30. Juni

2 Öffentliche Abwasserentsorgung

2.2 Gemeinden mit öffentlicher und privater Abwasserentsorgung 2013 nach Kreisen, Gemeindegrößenklassen, nach Wassereinzugsgebieten und nach Flussgebietseinheiten

Land Kreisfreie Stadt Landkreis Gemeindegrößenklassen Wassereinzugsgebiet Flussgebietseinheit	Gemeinden							
	Ein- wohner ins- gesamt ¹⁾	mit öffentlicher Kanalisation				vollständig bzw. teilweise ohne öffentliche Kanalisation		
		angeschlossene Einwohner		darunter Einwohner mit Anschluss an Abwasserbehand- lungsanlage		nicht angeschlossene Einwohner		darunter Einwohner mit Anschluss an abflusslose Gruben mit Entsorgung in Abwasserbe- handlungsanlage
		1 000	% ²⁾	1 000	% ²⁾	1 000	% ²⁾	1 000
Sachsen-Anhalt	2 248,9	2 129,2	94,7	2 099,5	93,4	119,7	5,3	25,3
	Kreisfreie Stadt/ Landkreis							
15001 Dessau-Roßlau, Stadt	84,2	83,4	99,1	83,4	99,1	0,7	0,9	0,1
15002 Halle (Saale), Stadt	230,4	229,4	99,6	229,4	99,5	1,0	0,4	0,0
15003 Magdeburg, Stadt	229,8	226,6	98,6	226,6	98,6	3,2	1,4	3,1
15081 Altmarkkreis Salzwedel	86,5	74,9	86,6	74,2	85,8	11,6	13,4	1,8
15082 Anhalt-Bitterfeld	167,5	160,2	95,7	160,0	95,6	7,3	4,3	2,4
15083 Börde	173,4	166,8	96,2	164,9	95,1	6,6	3,8	1,1
15084 Burgenlandkreis	185,4	169,5	91,4	160,7	86,7	15,9	8,6	1,6
15085 Harz	221,7	207,6	93,6	207,3	93,5	14,2	6,4	0,6
15086 Jerichower Land	92,1	88,6	96,2	88,6	96,2	3,5	3,8	1,9
15087 Mansfeld-Südharz	144,0	132,1	91,8	120,5	83,7	11,9	8,2	1,9
15088 Saalekreis	188,2	181,5	96,4	178,9	95,0	6,7	3,6	0,5
15089 Salzlandkreis	199,8	193,3	96,7	193,3	96,7	6,5	3,3	1,6
15090 Stendal	116,0	96,4	83,1	92,8	80,0	19,6	16,9	5,3
15091 Wittenberg	130,0	118,9	91,5	118,9	91,5	11,1	8,5	3,3
	Gemeindegrößenklasse							
von ... bis ... Einwohner								
bis 199	-	-	-	-	-	-	-	-
200 - 299	-	-	-	-	-	-	-	-
300 - 499	-	-	-	-	-	-	-	-
500 - 999	15,6	11,9	76,1	10,9	69,7	3,7	23,9	0,8
1 000 - 1 999	92,0	75,7	82,3	68,2	74,2	16,3	17,7	3,6
2 000 - 2 999	48,7	42,7	87,7	41,1	84,3	6,0	12,3	0,8
3 000 - 4 999	54,8	51,1	93,3	50,1	91,5	3,7	6,7	0,5
5 000 - 9 999	380,2	346,0	91,0	336,5	88,5	34,3	9,0	5,2
10 000 - 19 999	462,3	432,4	93,5	427,4	92,5	29,8	6,5	5,4
20 000 - 49 999	651,0	630,0	96,8	625,9	96,2	21,0	3,2	5,8
50 000 - 99 999	84,2	83,4	99,1	83,4	99,1	0,7	0,9	0,1
100 000 - 199 999	-	-	-	-	-	-	-	-
200 000 - 499 999	460,2	456,0	99,1	455,9	99,1	4,2	0,9	3,2
500 000 und mehr	-	-	-	-	-	-	-	-
	Wassereinzugsgebiet							
48 Weser	43,6	40,9	93,7	40,8	93,5	2,8	6,3	0,1
53 Elbe von Ploucnice (CZ) bis Mulde	109,0	98,5	90,4	98,5	90,4	10,5	9,6	3,2
54 Mulde	182,8	178,9	97,9	178,8	97,8	3,9	2,1	0,4
55 Elbe von Mulde bis Saale	8,0	7,8	98,0	7,8	98,0	0,2	2,0	0,1
56 Saale	1 204,0	1 145,3	95,1	1 120,2	93,0	58,7	4,9	6,5
57 Elbe von Saale bis Havel	461,2	447,9	97,1	447,2	97,0	13,3	2,9	7,3
58 Havel	74,9	69,1	92,3	69,1	92,3	5,8	7,7	3,3
59 Elbe von Havel bis Nordsee	165,3	140,7	85,1	137,0	82,9	24,7	14,9	4,4

2 Öffentliche Abwasserentsorgung

**Noch 2.2 Gemeinden mit öffentlicher und privater Abwasserentsorgung 2013 nach Kreisen,
Gemeindegrößenklassen, nach Wassereinzugsgebieten und nach Flussgebietseinheiten**

Land Kreisfreie Stadt Landkreis Gemeindegrößenklassen Wassereinzugsgebiet Flussgebietseinheit			Gemeinden								
			Ein- wohner ins- gesamt ¹⁾	mit öffentlicher Kanalisation				vollständig bzw. teilweise ohne öffentliche Kanalisation			
				angeschlossene Einwohner		darunter Einwohner mit Anschluss an Abwasserbehand- lungsanlage		nicht angeschlossene Einwohner		darunter Einwohner mit Anschluss an abflusslose Gruben mit Entsorgung in Abwasserbe- handlungsanlage	
				1 000	% ²⁾	1 000	% ²⁾	1 000	% ²⁾	1 000	
Flussgebietseinheiten											
40004800	ALL_PE04	Aller/Quelle	28,5	24,4	96,2	27,4	95,9	1,1	3,8	0,1	
40004800	ALL_PE05	Oker	17,4	16,1	92,3	16,1	92,3	1,3	7,7	0,0	
40004800		Aller	45,9	43,5	94,8	43,4	94,6	2,4	5,2	0,1	
4000		Weser	45,9	43,5	94,8	43,4	94,6	2,4	5,2	0,1	
50005400	MES_ES2	Elbestrom 2	171,7	163,7	95,3	163,7	95,3	8,0	4,7	1,2	
50005400	MES_SE	Schwarze Elster	21,5	18,2	85,0	18,2	85,0	3,2	15,0	2,1	
50005400	MES_VM	Vereinigte Mulde	98,7	95,5	96,8	95,3	96,6	3,2	3,2	0,3	
50005400		Mulde-Elbe- Schwarze Elster	291,8	277,4	95,1	277,3	95,0	14,4	4,9	3,6	
50005600	SAL_BOD	Bode von Quelle bis Großer Graben	162,7	157,1	96,5	157,1	96,5	5,6	3,5	0,4	
50005600	SAL_BOM	Bode von Großer Graben bis Mündung	82,7	79,1	95,6	78,0	94,3	3,7	4,4	0,4	
50005600	SAL_GGR	Großer Graben	31,3	29,4	94,2	28,8	92,0	1,8	5,8	0,1	
50005600	SAL_HEL	Helme	56,0	51,6	92,2	41,5	74,2	4,3	7,8	0,2	
50005600	SAL_ILM	Ilm	3,6	3,3	93,6	1,8	51,3	0,2	6,4	0,0	
50005600	SAL_MSA	Mittlere Saale	1,1	0,8	68,8	-	-	0,3	31,2	0,0	
50005600	SAL_SEL	Selke	34,8	28,3	81,3	28,1	80,8	6,5	18,7	0,2	
50005600	SAL_SEW	Saale von Weiße Elster bis Wipper	337,7	329,1	97,5	328,5	97,3	8,5	2,5	1,9	
50005600	SAL_SIE	Saale von Ilm bis Weiße Elster	211,4	203,2	96,1	201,5	95,3	8,2	3,9	0,7	
50005600	SAL_SWI	Saale von Wipper bis Mündung	142,8	137,8	96,5	136,2	95,4	4,9	3,5	0,9	
50005600	SAL_UNS	Mittlere und Untere Unstrut	36,1	30,6	84,8	28,6	79,4	5,5	15,2	0,5	
50005600	SAL_UWE	Untere Weiße Elster/ Pleiße	56,2	52,5	93,4	48,4	86,1	3,7	6,6	0,6	
50005600	SAL_WIS	Wipper	67,1	60,7	90,5	60,0	89,4	6,4	9,5	0,8	
50005600		Saale	1 223,4	1 163,7	95,1	1 138,5	93,1	59,8	4,9	6,6	
50005700	MEL_PE01	Nuthe	22,1	19,8	89,7	19,8	89,7	2,3	10,3	1,6	
50005700	MEL_PE02	Ehle	19,2	18,7	97,4	18,7	97,4	0,5	2,6	0,2	
50005700	MEL_PE03	Ohre	113,3	110,7	97,7	110,6	97,6	2,7	2,3	0,6	
50005700	MEL_PE04	Tanger	25,4	22,1	86,9	21,3	84,0	3,3	13,1	1,1	
50005700	MEL_PE05	Milde-Biese-Aland	83,8	71,0	84,8	68,2	81,4	12,8	15,2	2,4	
50005700	MEL_PE06	Jeetze-Seege	46,4	35,4	76,3	34,6	74,6	11,0	23,7	1,9	
50005700	MEL_PE07	Elbe von Saale bis Havel	289,3	285,2	98,6	285,2	98,6	4,2	1,4	3,6	
50005700		Mittelelbe-Elde	599,6	562,9	93,9	558,5	93,1	36,7	6,1	11,4	
50005800	HAV_PE04	Untere Havel	88,2	81,7	92,7	81,7	92,7	6,4	7,3	3,5	
50005800		Havel	88,2	81,7	92,7	81,7	92,7	6,4	7,3	3,5	
5000		Elbe	2 203,0	2 085,7	94,7	2 056,0	93,3	117,3	5,3	25,2	

1) Stand 30. Juni

2) Anteil bezogen auf Spalte 2

2 Öffentliche Abwasserentsorgung

2.3 Art, Länge und Baujahr des Kanalnetzes 2013 nach Kreisen, Baujahr, Wassereinzugsgebieten und nach Flussgebietseinheiten

Land Kreisfreie Stadt Landkreis Baujahr Wassereinzugsgebiet Flussgebietseinheit	Gemeinden mit Kanalnetz ¹⁾	Kanalnetz- betreiber ²⁾	Kanalnetz			
			Gesamt- länge	davon ³⁾		
				Misch- wasserkanäle	Schmutz- wasserkanäle	Regen- wasserkanäle
Anzahl		km				
Sachsen-Anhalt	222	125	20 429	3 440	12 499	4 490
Kreisfreie Stadt / Landkreis						
15001 Dessau-Roßlau, Stadt	1	1	560	242	239	79
15002 Halle (Saale), Stadt	1	1	771	479	133	160
15003 Magdeburg, Stadt	1	1	1 082	411	351	320
15081 Altmarkkreis Salzwedel	13	10	1 150	121	757	273
15082 Anhalt-Bitterfeld	10	14	1 698	138	1 181	380
15083 Börde	35	13	2 267	167	1 584	516
15084 Burgenlandkreis	33	14	1 615	487	811	317
15085 Harz	22	13	2 421	158	1 587	676
15086 Jerichower Land	8	10	1 063	12	940	111
15087 Mansfeld-Südharz	22	9	1 486	188	881	417
15088 Saalekreis	20	15	1 731	232	1 157	342
15089 Salzlandkreis	21	16	1 888	526	1 022	341
15090 Stendal	25	12	1 296	90	893	313
15091 Wittenberg	10	16	1 400	188	966	247
Baujahr						
davon						
bis 1960	87	52	1 574	912	315	347
1961 - 1970	80	51	379	124	119	136
1971 - 1980	91	50	570	150	198	222
1981 - 1990	109	64	1 455	741	355	358
1991 - 2000	208	112	8 443	739	6 254	1 450
2001 - 2010	206	111	4 989	302	3 793	894
ab 2011	143	86	593	46	429	119
Baujahr unbekannt	97	60	2 427	426	1 036	965
Wassereinzugsgebiete						
48 Weser	10	10	561	2	423	135
53 Elbe von Ploucnice (CZ) bis Mulde	8	13	1 153	145	810	198
54 Mulde	7	9	1 454	363	820	271
55 Elbe von Mulde bis Saale	1	2	68	-	54	14
56 Saale	127	63	10 356	2 079	5 919	2 358
57 Elbe von Saale bis Havel	28	27	4 028	661	2 448	919
58 Havel	12	6	775	30	653	92
59 Elbe von Havel bis Nordsee	29	16	2 034	159	1 372	503

2 Öffentliche Abwasserentsorgung

Noch 2.3 Art, Länge und Baujahr des Kanalnetzes 2013 nach Kreisen, Baujahr, Wassereinzugsgebieten und nach Flussgebietseinheiten

Land Kreisfreie Stadt Landkreis Baujahr Wassereinzugsgebiet Flussgebietseinheit	Gemeinden mit Kanalnetz ¹⁾	Kanalnetz- betreiber ²⁾	Kanalnetz					
			Gesamt- länge	davon ³⁾				
				Misch- wasser- kanäle	Schmutz- wasser- kanäle	Regen- wasser- kanäle		
Anzahl		km						
Flussgebietseinheiten								
40004800	ALL_PE04	Aller/Quelle	8	5	465	6	324	135
40004800	ALL_PE05	Oker	2	4	197	-	151	46
40004800		Aller	10	9	661	6	475	181
4000		Weser	10	9	661	6	475	181
50005400	MES_ES2	Elbestrom 2	7	11	1 468	387	850	231
50005400	MES_SE	Schwarze Elster	2	4	245	-	200	45
50005400	MES_VM	Vereinigte Mulde	6	8	894	121	581	192
50005400		Mulde-Elbe-Schwarze Elster	15	20	2 607	508	1 630	468
50005600	SAL_BOD	Bode von Quelle bis Großer Graben	14	9	1 659	148	1 033	477
50005600	SAL_BOM	Bode von Großer Graben bis Mündung	11	9	863	209	500	153
50005600	SAL_GGR	Großer Graben	8	8	453	-	340	113
50005600	SAL_HEL	Helme	8	2	403	105	135	164
50005600	SAL_ILM	Ilm	2	2	29	17	7	5
50005600	SAL_MSA	Mittlere Saale	1	2	10	10	-	-
50005600	SAL_SEL	Selke	6	5	426	20	284	123
50005600	SAL_SEW	Saale von Weiße Elster bis Wipper	20	7	1 859	581	958	320
50005600	SAL_SIE	Saale von Ilm bis Weiße Elster	21	18	1 743	374	985	384
50005600	SAL_SWI	Saale von Wipper bis Mündung	10	13	1 454	281	905	268
50005600	SAL_UNS	Mittlere und Untere Unstrut	13	6	420	136	209	75
50005600	SAL_UWE	Untere Weiße Elster/Pleiße	8	5	554	129	270	156
50005600	SAL_WIS	Wipper	7	11	709	70	470	169
50005600		Saale	129	66	10 579	2 079	6 095	2 405
50005700	MEL_PE01	Nuthe	1	2	314	-	217	97
50005700	MEL_PE02	Ehle	2	6	207	3	191	13
50005700	MEL_PE03	Ohre	16	10	1 552	158	1 112	282
50005700	MEL_PE04	Tanger	4	5	328	23	235	70
50005700	MEL_PE05	Milde-Biese-Aland	15	11	952	41	671	240
50005700	MEL_PE06	Jeetze-Seege	11	7	526	104	265	157
50005700	MEL_PE07	Elbe von Saale bis Havel	6	11	1 675	478	733	464
50005700		Mittel-elbe-Elde	55	38	5 554	807	3 424	1 323
50005800	HAV_PE04	Untere Havel	13	9	1 027	39	875	113
50005800		Havel	13	9	1 027	39	875	113
5000		Elbe	212	122	19 768	3 434	12 025	4 309

1) kann Mehrfachnennungen enthalten

2) Die regionale Zuordnung erfolgt jeweils nach dem Standort des Kanalnetzes.

3) einschließlich der Transportkanäle

2 Öffentliche Abwasserentsorgung

2.4 Regenentlastungsanlagen ¹⁾ in Sachsen-Anhalt 2013 nach Kreisen, nach Wassereinzugsgebieten und nach Flussgebietseinheiten

Land Kreisfreie Stadt Landkreis Wassereinzugsgebiet Flussgebietseinheit	Insgesamt		Regenüber- laufbecken		Regenrück- haltebecken		Regenklär- becken		Regen- überläufe ohne Becken
	Anzahl	1 000 m ^{3 2)}	Anzahl	1 000 m ^{3 2)}	Anzahl	1 000 m ^{3 2)}	Anzahl	1 000 m ^{3 2)}	Anzahl
Sachsen-Anhalt	1 142	863,3	198	133,2	571	688,7	34	41,5	339
Kreisfreie Stadt / Landkreis									
15001 Dessau-Roßlau, Stadt	21	47,3	-	-	9	34,8	7	12,4	5
15002 Halle (Saale), Stadt	93	83,3	19	21,6	25	61,7	-	-	49
15003 Magdeburg, Stadt	158	76,1	1	0,2	103	75,9	-	-	54
15081 Altmarkkreis Salzwedel	87	74,5	3	0,9	84	73,6	-	-	-
15082 Anhalt-Bitterfeld	56	68,1	8	15,4	29	47,7	4	5,0	15
15083 Börde	68	65,3	11	5,4	55	59,4	1	0,5	1
15084 Burgenlandkreis	116	102,1	24	25,3	31	76,6	1	0,2	60
15085 Harz	98	75,4	18	4,4	62	70,9	-	-	18
15086 Jerichower Land	20	23,9	-	-	18	23,9	-	-	2
15087 Mansfeld-Südharz	43	25,3	37	17,6	5	7,7	-	-	1
15088 Saalekreis	134	65,6	36	20,8	59	40,2	6	4,6	33
15089 Salzlandkreis	145	91,5	24	8,9	57	80,0	3	2,7	61
15090 Stendal	73	31,9	7	1,6	16	15,3	11	15,0	39
15091 Wittenberg	30	33,0	10	11,1	18	20,8	1	1,0	1
Wassereinzugsgebiete									
48 Weser	7	2,2	-	-	6	1,7	1	0,5	-
53 Elbe von Ploucnice (CZ) bis Mulde	14	23,9	8	10,6	6	13,3	-	-	-
54 Mulde	52	71,5	2	0,5	33	57,6	8	13,5	9
55 Elbe von Mulde bis Saale	3	0,8	-	-	3	0,8	-	-	-
56 Saale	637	469,3	160	112,1	236	348,4	10	8,8	231
57 Elbe von Saale bis Havel	267	172,2	22	8,2	181	160,2	4	3,7	60
58 Havel	20	19,3	1	0,7	16	18,6	-	-	3
59 Elbe von Havel bis Nordsee	142	104,1	5	1,0	90	88,1	11	15,0	36

2 Öffentliche Abwasserentsorgung

Noch 2.4 Regenentlastungsanlagen ¹⁾ in Sachsen-Anhalt 2013 nach Kreisen, nach Wassereinzugsgebieten und nach Flussgebietseinheiten

Land	Kreisfreie Stadt	Landkreis	Wassereinzugsgebiet	Flussgebietseinheit	Insgesamt		Regenüberlaufbecken		Regenrückhaltebecken		Regenklärbecken		Regenüberläufe ohne Becken
					Anzahl	1 000 m ^{3 2)}	Anzahl	1 000 m ^{3 2)}	Anzahl	1 000 m ^{3 2)}	Anzahl	1 000 m ^{3 2)}	Anzahl
Flussgebietseinheiten													
40004800	ALL_PE04	Aller/Quelle			3	4,2	2	3,6	-	-	1	0,5	-
40004800	ALL_PE05	Oker			6	1,7	-	-	6	1,7	-	-	-
40004800		Aller			9	5,8	2	3,6	6	1,7	1	0,5	-
4000		Weser			9	5,8	2	3,6	6	1,7	1	0,5	-
50005400	MES_ES2	Elbestrom 2			33	69,8	8	10,6	13	46,8	7	12,4	5
50005400	MES_SE	Schwarze Elster			2	1,3	-	-	2	1,3	-	-	-
50005400	MES_VM	Vereinigte Mulde			31	24,3	2	0,5	24	22,8	1	1,0	4
50005400		Mulde-Elbe-Schwarze Elster			66	95,5	10	11,1	39	70,9	8	13,5	9
50005600	SAL_BOD	Bode von Quelle bis Großer Graben			74	69,6	13	4,3	47	65,3	-	-	14
50005600	SAL_BOM	Bode von Großer Graben bis Mündung			60	12,4	-	-	21	12,4	-	-	39
50005600	SAL_HEL	Helme			21	1,8	21	1,8	-	-	-	-	-
50005600	SAL_ILM	Ilm			7	0,4	4	0,4	-	-	-	-	3
50005600	SAL_SEL	Selke			18	4,1	5	0,1	9	4,0	-	-	4
50005600	SAL_SEW	Saale von Weiße Elster bis Wipper			132	106,8	50	39,7	32	67,1	-	-	50
50005600	SAL_SIE	Saale von Ilm bis Weiße Elster			104	90,8	22	37,5	40	49,3	4	4,0	38
50005600	SAL_SWI	Saale von Wipper bis Mündung			102	100,2	24	21,9	56	73,7	5	4,6	17
50005600	SAL_UNS	Mittlere und Untere Unstrut			36	3,7	14	3,2	5	0,5			17
50005600	SAL_UWE	Untere Weiße Elster/Pleiße			51	38,4	1	0,3	15	37,9	1	0,2	34
50005600	SAL_WIS	Wipper			35	41,9	6	2,9	14	39,1			15
50005600		Saale			640	470,1	160	112,1	239	349,2	10	8,8	231
50005700	MEL_PE01	Nuthe			10	7,6	4	1,6	5	5,0	1	1,0	-
50005700	MEL_PE02	Ehle			4	4,0	-	-	4	4,0	-	-	-
50005700	MEL_PE03	Ohre			41	34,2	1	0,5	39	33,7	-	-	1
50005700	MEL_PE04	Tanger			11	1,5	4	0,7	7	0,8	-	-	-
50005700	MEL_PE05	Milde-Biese-Aland			54	29,3	5	1,0	14	15,3	9	13,0	26
50005700	MEL_PE06	Jeetze-Seege			76	65,2	-	-	64	63,2	2	2,0	10
50005700	MEL_PE07	Elbe von Saale bis Havel			208	129,2	11	1,8	137	124,8	3	2,7	57
50005700		Mittelelbe-Elde			404	271,2	25	5,6	270	246,9	15	18,7	94
50005800	HAV_PE04	Untere Havel			23	20,8	1	0,7	17	20,0	-	-	5
50005800		Havel			23	20,8	1	0,7	17	20,0	-	-	5
5000		Elbe			1 133	857,5	196	129,5	565	687,0	33	41,0	339

1) Die regionale Zuordnung erfolgt nach dem Standort der Anlage bzw. der Abwasserbehandlungsanlage.

2) Speichervolumen

2 Öffentliche Abwasserentsorgung

2.5 Abwasserbehandlungsanlagen, angeschlossene Einwohnerwerte und Jahresabwassermenge 2013 nach Art der Abwasserbehandlung

Art der Abwasserbehandlung	Anlagen	Ausbaugröße (Bemessungskapazität nach Genehmigungsbescheid) bezogen auf EGW B 60	Ange-schlossene Einwohner-werte ¹⁾	Davon		Jahresabwassermenge			
				Einwohner	Einwohner-gleichwerte	ins-gesamt	davon		
							Schmutz-wasser	Fremd-wasser	Nieder-schlags-wasser
Anzahl	1 000 EW	1 000	1 000 EGW	1 000 m ³					
Insgesamt	239	4 832,9	3 581,1	2 095,9	1 485,2	177 334	119 788	29 355	28 191
davon									
mechanische Behandlung	-	-	-	-	-	-	-	-	-
biolog. Behandlung	239	4 832,9	3 581,1	2 095,9	1 485,2	177 334	119 788	29 355	28 191
darunter									
biolog. Behandlung mit Ausbaustufen/ zusätzlichen Verfahrens-stufen	149	4 773,5	3 537,6	2 056,0	1 481,5	175 334	118 236	29 190	27 908
darunter mit ²⁾									
Nitrifikation	147	4 770,8	3 535,8	2 054,5	1 481,3	175 150	118 178	29 121	27 851
Denitrifikation	126	4 711,8	3 486,6	2 027,5	1 459,1	172 143	116 133	28 770	27 240
Phosphor-entfernung	121	4 686,3	3 457,8	2 000,9	1 456,9	171 637	115 628	28 694	27 315
Denitrifikation und Phosphor-entfernung	112	4 661,5	3 442,9	1 989,1	1 453,8	170 151	114 715	28 443	26 993
Zusätzlich betriebene Verfahrens-stufen									
Filtration	6	367,8	406,0	125,3	280,7	15 269	6 980	5 092	3 197
Desinfektion des Abwassers	1	80,0	59,6	44,5	15,0	4 546	2 174	1 992	380
Gezielte Elimination von Mikro-schad-stoffen	1	585,8	467,8	63,1	404,7	9 125	3 879	1 437	3 809

1) EW = Einwohnerwerte, bezogen auf 60 g BSB₅/ Tag oder 120 g CSB / Tag

2) Mehrfachzählungen möglich

2 Öffentliche Abwasserentsorgung

2.6 Abwasserbehandlungsanlagen, angeschlossene Einwohnerwerte und Jahresabwassermenge 2013 nach Ausbaugrößenklassen

Ausbaugrößenklasse von ... bis unter ... Einwohnerwerte	Anlagen	Ausbaugröße (Bemessungs- kapazität nach Genehmigungs- bescheid) bezogen auf EGW B 60	Ange- schlossene Einwohner- werte ¹⁾	Davon		Jahresabwassermenge			
				Einwohner	Einwohner- gleichwerte	ins- gesamt	davon		
							Schmutz- wasser	Fremd- wasser	Nieder- schlags- wasser
Anzahl	1 000 EW		1 000	1 000 EGW	1 000 m ³				
Insgesamt	239	4 832,9	3 581,1	2 095,9	1 485,2	177 334	119 788	29 355	28 191
unter 50	-	-	-	-	-	-	-	-	-
50 - 100	7	0,5	0,4	0,4	0,0	11	11	-	-
100 - 500	57	14,5	10,9	10,3	0,6	478	348	50	80
500 - 1 000	33	23,7	17,0	16,0	1,0	796	619	96	81
1 000 - 5 000	47	125,6	93,4	78,3	15,1	4 858	3 527	752	579
5 000 - 10 000	18	122,2	97,5	82,6	14,9	4 891	3 476	673	742
10 000 - 50 000	56	1 374,1	1 058,6	687,1	371,5	52 856	35 637	8 870	8 349
50 000 - 100 000	13	900,5	714,1	403,3	310,7	33 402	23 591	5 777	4 034
100 000 und mehr	8	2 271,8	1 589,2	817,8	771,5	80 042	52 579	13 137	14 326
darunter	biologische Behandlung mit Ausbaustufen/ zusätzlichen Verfahrensstufen								
Zusammen									
unter 50	-	-	-	-	-	-	-	-	-
50 - 100	-	-	-	-	-	-	-	-	-
100 - 500	7	1,7	1,2	1,1	0,1	59	43	9	7
500 - 1 000	14	10,5	7,2	6,7	0,5	382	255	79	48
1 000 - 5 000	33	92,7	69,9	57,5	12,4	3 702	2 655	645	402
5 000 - 10 000	18	122,2	97,5	82,6	14,9	4 891	3 476	673	742
10 000 - 50 000	56	1 374,1	1 058,6	687,1	371,5	52 856	35 637	8 870	8 349
50 000 - 100 000	13	900,5	714,1	403,3	310,7	33 402	23 591	5 777	4 034
100 000 und mehr	8	2 271,8	1 589,2	817,8	771,5	80 042	52 579	13 137	14 326

1) EW = Einwohnerwerte, bezogen auf 60 g BSB₅/ Tag oder 120 g CSB / Tag

2 Öffentliche Abwasserentsorgung

2.7 Abwasserbehandlungsanlagen, angeschlossene Einwohnerwerte und Jahresabwassermenge 2013 nach Größenklassen der BSB₅-Belastung

Größenklassen der BSB ₅ -Belastung von ... bis unter ... kg/d	Anlagen	Ausbaugröße (Bemessungskapazität nach Genehmigungsbescheid) bezogen auf EGW B 60	Ange-schlossene Einwohner-werte ¹⁾	Davon		Jahresabwassermenge			
				Einwohner	Einwohner-gleichwerte	ins-gesamt	davon		
							Schmutz-wasser	Fremd-wasser	Nieder-schlags-wasser
Anzahl	1 000	1 000	1 000 EGW	1 000 m ³					
Insgesamt	239	4 832,9	3 581,1	2 095,9	1 485,2	177 334	119 788	29 355	28 191
unter 50	25	641,7	147,6	116,1	31,4	15 869	14 355	830	684
50 - 75	87	1 698,0	1 106,3	852,2	254,0	64 806	47 704	7 359	9 743
75 - 95	93	2 031,9	1 696,7	947,6	749,1	79 179	45 691	18 427	15 061
95 - 105	22	151,2	151,0	89,4	61,5	7 126	4 874	1 134	1 118
105 - 150	8	144,6	199,9	45,6	154,2	4 636	2 784	1 106	746
150 und mehr	4	165,5	279,7	44,8	234,9	5 718	4 380	499	839
darunter	biologische Behandlung mit zusätzlichen Verfahrensstufen								
Zusammen	149	4 773,5	3 537,6	2 056,0	1 481,5	175 334	118 236	29 190	27 908
unter 50	14	632,8	143,9	113,3	30,6	15 708	14 234	811	663
50 - 75	60	1 679,8	1 095,2	841,8	253,4	64 207	47 274	7 301	9 632
75 - 95	58	2 009,1	1 677,6	930,0	747,6	78 417	45 090	18 360	14 967
95 - 105	10	142,8	142,6	81,5	61,1	6 697	4 512	1 119	1 066
105 - 150	3	143,5	198,5	44,6	153,9	4 587	2 746	1 100	741
150 und mehr	4	165,5	279,7	44,8	234,9	5 718	4 380	499	839

1) EW = Einwohnerwerte, bezogen auf 60 g BSB₅ / Tag oder 120 g CSB / Tag

2 Öffentliche Abwasserentsorgung

2.8 Abwasserbehandlungsanlagen ¹⁾, angeschlossene Einwohnerwerte und Jahresabwassermenge 2013 nach Kreisen

Land Kreisfreie Stadt Landkreis	Anlagen	Ausbaugröße (Bemessungs- kapazität nach Genehmigungs- bescheid) bezogen auf EGW B 60	Ange- schlossene Einwohner- werte ²⁾	Davon		Jahresabwassermenge			
				Einwohner	Einwohner- gleichwerte	ins- gesamt	davon		
							Schmutz- wasser	Fremd- wasser	Nieder- schlags- wasser
Anzahl	1 000 EW	1 000	1 000 EGW	1 000 m ³					
Sachsen-Anhalt	239	4 832,9	3 581,1	2 095,9	1 485,2	177 334	119 788	29 355	28 191
15001 Dessau-Roßlau, Stadt	3	152,0	115,5	83,4	32,1	9 543	3 322	3 811	2 410
15002 Halle (Saale), Stadt	1	300,0	283,5	252,3	31,2	19 706	10 546	6 344	2 816
15003 Magdeburg, Stadt	-	-	-	-	-	-	-	-	-
15081 Altmarkkreis Salzwedel	31	180,3	111,9	75,1	36,8	5 077	4 448	55	574
15082 Anhalt-Bitterfeld	9	789,8	612,5	158,8	453,8	17 812	8 123	4 504	5 185
15083 Börde	31	236,6	163,8	123,2	40,5	8 398	6 768	1 077	553
15084 Burgenlandkreis	29	432,0	432,7	171,0	261,7	13 903	8 577	2 709	2 617
15085 Harz	22	363,4	267,6	212,7	55,0	18 828	9 865	5 847	3 116
15086 Jerichower Land	13	610,6	398,1	331,5	66,5	25 868	20 577	849	4 442
15087 Mansfeld-Südharz	27	191,4	145,9	124,0	22,0	8 150	7 144	166	840
15088 Saalekreis	14	563,0	209,1	141,4	67,7	16 685	14 979	714	992
15089 Salzlandkreis	14	459,8	447,6	213,2	234,4	18 714	13 607	1 996	3 111
15090 Stendal	22	233,2	165,1	93,5	71,5	5 972	4 929	371	672
15091 Wittenberg	23	320,8	227,8	115,7	112,1	8 678	6 903	912	863
darunter biologische Behandlung mit zusätzlichen Verfahrensstufen									
Sachsen-Anhalt	149	4 77,5	3 537,6	2 056,0	1 481,5	175 334	118 236	29 190	27 908
15001 Dessau-Roßlau, Stadt	2	151,9	115,5	83,4	32,1	9 541	3 320	3 811	2 410
15002 Halle (Saale), Stadt	1	300,0	283,5	252,3	31,2	19 706	10 546	6 344	2 816
15003 Magdeburg, Stadt	-	-	-	-	-	-	-	-	-
15081 Altmarkkreis Salzwedel	8	170,0	104,8	68,4	36,4	4 745	4 151	54	540
15082 Anhalt-Bitterfeld	9	789,8	612,5	158,8	453,8	17 812	8 123	4 504	5 185
15083 Börde	19	224,2	154,1	114,1	40,0	7 952	6 478	1 021	453
15084 Burgenlandkreis	17	424,8	427,0	165,9	261,1	13 602	8 383	2 656	2 563
15085 Harz	15	360,0	265,4	211,0	54,4	18 712	9 800	5 816	3 096
15086 Jerichower Land	8	607,0	395,1	328,7	66,4	25 759	20 493	836	4 430
15087 Mansfeld-Südharz	14	186,1	141,3	119,6	21,7	7 922	6 945	159	818
15088 Saalekreis	13	562,8	208,9	141,3	67,7	16 680	14 974	714	992
15089 Salzlandkreis	10	457,0	446,2	211,9	234,4	18 635	13 556	1 996	3 083
15090 Stendal	19	230,5	162,9	92,1	70,8	5 885	4 850	371	664
15091 Wittenberg	14	309,4	220,2	108,6	111,6	8 383	6 617	908	858

1) Die regionale Zuordnung erfolgt jeweils nach der Herkunftsgemeinde.

2) EW = Einwohnerwerte, bezogen auf 60 g BSB₅ / Tag oder 120 g CSB / Tag

2 Öffentliche Abwasserentsorgung

2.9 Abwasserbehandlungsanlagen ¹⁾, angeschlossene Einwohnerwerte und Jahresabwassermenge 2013 nach Wassereinzugsgebieten

Land Wassereinzugsgebiet	Anlagen	Ausbaugröße (Bemessungs- kapazität nach Genehmigungs- bescheid) bezogen auf EGW B 60	Ange- schlossene Einwohner- werte ²⁾	Davon		Jahresabwassermenge			
				Einwohner	Einwohner- gleichwerte	ins- gesamt	davon		
							Schmutz- wasser	Fremd- wasser	Nieder- schlags- wasser
Anzahl	1 000 EW	1 000	1 000 EGW	1 000 m ³					
Sachsen-Anhalt	239	4 832,9	3 581,1	2 095,9	1 485,2	177 334	119 788	29 355	28 191
48 Weser	12	42,4	36,4	28,6	7,8	1 581	1 219	200	162
53 Elbe von Ploucnice (CZ) bis Mulde	21	262,8	185,2	96,8	88,4	7 169	5 832	656	681
54 Mulde	9	820,3	645,3	183,1	462,2	20 880	8 846	5 580	6 454
55 Elbe von Mulde bis Saale	1	27,0	19,0	17,8	1,2	1 278	527	440	311
56 Saale	114	2 348,0	1 801,6	1 127,4	674,2	98 177	63 763	20 333	14 081
57 Elbe von Saale bis Havel	29	817,7	566,5	440,6	125,9	34 888	28 394	1 219	5 275
58 Havel	11	154,2	84,8	64,9	19,9	4 060	3 312	610	138
59 Elbe von Havel bis Nordsee	42	360,4	242,2	136,6	105,6	9 301	7 895	317	1 089
darunter biologische Behandlung mit zusätzlichen Verfahrensstufen									
Sachsen-Anhalt	149	4 773,5	3 537,6	2 056,0	1 481,5	175 334	118 236	29 190	27 908
48 Weser	7	39,8	34,3	26,6	7,7	1 497	1 159	188	150
53 Elbe von Ploucnice (CZ) bis Mulde	12	251,4	177,6	89,7	87,9	6 874	5 546	652	676
54 Mulde	8	820,2	645,3	183,1	462,2	20 878	8 844	5 580	6 454
55 Elbe von Mulde bis Saale	1	27,0	19,0	17,8	1,2	1 278	527	440	311
56 Saale	77	2 326,1	1 785,6	1 112,9	672,7	97 305	63 176	20 201	13 928
57 Elbe von Saale bis Havel	18	807,7	558,4	432,9	125,5	34 567	28 160	1 203	5 204
58 Havel	9	151,7	82,6	63,5	19,1	3 972	3 232	610	130
59 Elbe von Havel bis Nordsee	17	349,6	234,9	129,7	105,2	8 963	7 592	316	1 055

1) Die regionale Zuordnung erfolgt jeweils nach dem Standort der Abwasserbehandlungsanlagen.

2) EW = Einwohnerwerte, bezogen auf 60 g BSB₅ / Tag oder 120 g CSB / Tag

2 Öffentliche Abwasserentsorgung

2.10 Abwasserbehandlungsanlagen ¹⁾, angeschlossene Einwohnerwerte und Jahresabwassermenge 2013 nach Flussgebietseinheiten

Land Flussgebietseinheit	Anlagen	Ausbaugröße (Bemessungs- kapazität nach Genehmigungs- bescheid) bezogen auf EGW B 60	Ange- schlos- sene Ein- wohner- werte ²⁾	Davon		Jahresabwassermenge			
				Ein- wohner	Einwohner- gleichwerte	ins- gesamt	davon		
							Schmutz- wasser	Fremd- wasser	Nieder- schlags- wasser
Anzahl	1 000 EW	1 000	1 000 EGW	1 000 m ³					
Sachsen-Anhalt	239	4 832,9	3 581,1	2 095,9	1 485,2	177 334	119 788	29 355	28 191
40004800 ALL_PE04 Aller/Quelle	11	36,3	30,0	23,7	6,2	1 263	1 037	65	161
40004800 ALL_PE05 Oker	2	3,4	3,0	2,6	0,4	112	64	34	14
40004800 Aller	13	39,7	33,0	26,3	6,6	1 375	1 101	99	175
4000 Weser	13	39,7	33,0	26,3	6,6	1 375	1 101	99	175
50005400 MES_ES2 Elbestrom 2	15	377,5	237,2	161,8	75,4	15 475	8 094	4 395	2 986
50005400 MES_SE Schwarze Elster	9	37,3	63,5	18,4	45,1	1 237	1 060	72	105
50005400 MES_VM Vereinigte Mulde	6	668,3	529,8	99,7	430,1	11 337	5 524	1 769	4 044
50005400 Mulde-Elbe- Schwarze Elster	30	1 083,1	830,6	279,9	550,6	28 049	14 678	6 236	7 135
50005600 SAL_BOD Bode von Quelle bis Großer Graben	9	314,6	227,9	178,5	49,5	16 424	8 516	5 204	2 704
50005600 SAL_BOM Bode von Großer Graben bis Mündung	6	147,1	115,2	81,7	33,5	6 562	4 670	960	932
50005600 SAL_GGR Großer Graben	11	36,6	30,3	28,6	1,7	1 580	1 143	313	124
50005600 SAL_HEL Helme	16	69,4	47,9	42,2	5,8	3 259	2 648	159	452
50005600 SAL_ILM Ilm	2	2,8	2,7	2,5	0,1	162	108	13	41
50005600 SAL_SEL Selke	9	39,8	30,3	23,4	6,9	1 814	914	530	370
50005600 SAL_SEW Saale von Weiße Elster bis Wipper	10	440,3	392,1	344,8	47,3	25 084	15 282	6 449	3 353
50005600 SAL_SIE Saale von Ilm bis Weiße Elster	20	678,7	337,7	194,9	142,8	21 202	17 714	1 774	1 714
50005600 SAL_SWI Saale von Wipper bis Mündung	12	318,7	333,1	128,6	204,6	14 129	7 649	3 791	2 689
50005600 SAL_UNS Mittlere und Untere Unstrut	8	117,4	106,1	34,3	71,8	3 112	1 946	600	566
50005600 SAL_UWE Untere Weiße Elster/ Pleiße	7	133,2	132,4	43,3	89,1	3 572	1 934	852	786
50005600 SAL_WIS Wipper	8	90,1	76,7	52,8	23,9	3 238	2 270	243	725
50005600 Saale	118	2 388,6	1 832,4	1 155,6	676,8	100 138	64 794	20 888	14 456
50005700 MEL_PE01 Nuthe	1	86,7	49,4	20,7	28,7	2 155	1 422	641	92
50005700 MEL_PE02 Ehle	3	428,8	309,0	266,3	42,7	21 419	17 007	5	4 407
50005700 MEL_PE03 Ohre	13	202,9	137,9	92,6	45,3	6 525	6 058	263	204
50005700 MEL_PE04 Tanger	6	27,7	19,6	19,2	0,3	1 018	891	84	43
50005700 MEL_PE05 Milde-Biese-Aland	14	184,0	133,5	64,6	68,9	4 360	3 571	268	521
50005700 MEL_PE06 Jeetze-Seege	22	78,3	37,3	31,5	5,8	2 355	1 876	1	478
50005700 MEL_PE07 Elbe von Saale bis Havel	3	105,4	94,1	60,9	33,3	4 754	4 223	-	531
50005700 Mittelelbe-Elde	62	1 113,8	780,7	555,7	225,0	42 586	35 048	1 262	6 276
50005800 HAV_PE04 Untere Havel	16	207,7	104,4	78,3	26,1	5 186	4 167	870	149
50005800 Havel	16	207,7	104,4	78,3	26,1	5 186	4 167	870	149
5000 Elbe	226	4 793,2	3 548,1	2 069,5	1 478,5	175 959	118 687	29 256	28 016

2 Öffentliche Abwasserentsorgung

Noch 2.10 Abwasserbehandlungsanlagen ¹⁾, angeschlossene Einwohnerwerte und Jahresabwassermenge 2013 nach Flussgebietseinheiten

Land Flussgebietseinheit	Anlagen	Ausbaugröße (Bemessungs- kapazität nach Genehmigungs- bescheid) bezogen auf EGW B 60	Ange- schlos- sene Ein- wohner- werte ²⁾	Davon		Jahresabwassermenge			
				Ein- wohner	Einwohner- gleichwerte	ins- gesamt	davon		
							Schmutz- wasser	Fremd- wasser	Nieder- schlags- wasser
Anzahl	1 000 EW	1 000	1 000 EGW	1 000 m ³					
darunter biologische Behandlung mit zusätzlichen Verfahrensstufen									
Sachsen-Anhalt	149	4 773,5	3 537,6	2 056,0	1 481,5	175 334	118 236	29 190	27 908
40004800 ALL_PE04 Aller/Quelle	7	34,5	28,6	22,4	6,2	1 186	1 000	64	122
40004800 ALL_PE05 Oker	1	2,8	2,5	2,1	0,4	94	54	28	12
40004800 Aller	8	37,3	31,1	24,5	6,6	1 280	1 054	92	134
4000 Weser	8	37,3	31,1	24,5	6,6	1 280	1 054	92	134
50005400 MES_ES2 Elbestrom 2	10	372,7	234,0	158,7	75,3	15 350	7 970	4 394	2 986
50005400 MES_SE Schwarze Elster	4	30,6	59,0	14,4	44,7	1 065	896	69	100
50005400 MES_VM Vereinigte Mulde	6	668,3	529,8	99,7	430,1	11 337	5 524	1 769	4 044
50005400 Mulde-Elbe- Schwarze Elster	20	1 071,7	822,9	272,8	550,1	27 752	14 390	6 232	7 130
50005600 SAL_BOD Bode von Quelle bis Großer Graben	8	314,5	227,9	178,4	49,5	16 423	8 515	5 204	2 704
50005600 SAL_BOM Bode von Großer Graben bis Mündung	4	143,5	112,8	79,5	33,4	6 395	4 573	915	907
50005600 SAL_GGR Großer Graben	7	34,6	28,6	27,0	1,7	1 511	1 098	299	114
50005600 SAL_HEL Helme	6	65,3	44,4	38,8	5,6	3 081	2 483	159	439
50005600 SAL_SEL Selke	6	37,9	29,2	22,8	6,4	1 747	882	511	354
50005600 SAL_SEW Saale von Weiße Elster bis Wipper	6	438,4	391,2	343,9	47,3	25 043	15 256	6 442	3 345
50005600 SAL_SIE Saale von Ilm bis Weiße Elster	15	676,1	335,8	193,5	142,3	21 096	17 654	1 737	1 705
50005600 SAL_SWI Saale von Wipper bis Mündung	11	317,7	332,6	128,1	204,6	14 079	7 627	3 791	2 661
50005600 SAL_UNE Mittlere und Untere Unstrut	4	116,0	105,1	33,3	71,8	3 072	1 913	598	561
50005600 SAL_UWE Untere Weiße Elster/ Pleiße	5	132,3	131,8	42,7	89,1	3 557	1 920	851	786
50005600 SAL_WIS Wipper	7	89,7	76,4	52,5	23,8	3 232	2 264	243	725
50005600 Saale	79	2 365,9	1 815,9	1 140,6	675,3	99 236	64 185	20 750	14 301
50005700 MEL_PE01 Nuthe	1	86,7	49,4	20,7	28,7	2 155	1 422	641	92
50005700 MEL_PE02 Ehle	1	426,0	306,8	264,1	42,7	21 347	16 944	-	4 403
50005700 MEL_PE03 Ohre	7	195,9	131,8	87,0	44,8	6 325	5 889	262	174
50005700 MEL_PE04 Tanger	5	27,3	19,4	19,0	0,3	1 011	885	83	43
50005700 MEL_PE05 Milde-Biese-Aland	10	183,3	133,1	64,2	68,8	4 350	3 561	268	521
50005700 MEL_PE06 Jeetze-Seege	4	69,8	31,7	26,2	5,5	2 071	1 625	-	446
50005700 MEL_PE07 Elbe von Saale bis Havel	2	105,0	93,7	60,5	33,3	4 739	4 208	-	531
50005700 Mittelbe-Elde	30	1 094,0	765,9	541,8	224,2	41 998	34 534	1 254	6 210
50005800 HAV_PE04 Untere Havel	12	204,6	101,8	76,4	25,4	5 068	4 073	862	133
50005800 Havel	12	204,6	101,8	76,4	25,4	5 068	4 073	862	133
5000 Elbe	141	4 736,2	3 506,5	2 031,6	1 474,9	174 054	117 182	29 098	27 774

1) Die regionale Zuordnung erfolgt jeweils nach dem Standort der Abwasserbehandlungsanlagen.

2) EW = Einwohnerwerte, bezogen auf 60 g BSB₅ / Tag oder 120 g CSB / Tag

2 Öffentliche Abwasserentsorgung

2.11 An Abwasserbehandlungsanlagen ¹⁾ angeschlossene Einwohner, Einwohnergleichwerte und Schmutzwasser 2013 nach Kreisen

Land Kreisfreie Stadt Landkreis	Jahresmittelwert der ange- schlossenen Einwohner- werte ²⁾	Angeschlossene Einwohner ³⁾	Angeschlossene Einwohner- gleichwerte	Häusliches und betriebliches Schmutzwasser (berechnet)
	1 000		1 000 EGW	1 000 m ³
Sachsen-Anhalt	3 581,5	2 090,9	1 482,2	119 800
davon an Abwasserbehandlungsanlagen mit Standort				
in Sachsen-Anhalt	3 572,1	2 090,9	1 481,2	119 486
in einem anderen Bundesland	9,4	8,4	0,9	313
15001 Dessau-Roßlau, Stadt	115,5	83,4	32,1	3 322
davon an Abwasserbehandlungsanlagen mit Standort				
in Sachsen-Anhalt	115,5	83,4	32,1	3 322
in einem anderen Bundesland	-	-	-	-
15002 Halle (Saale), Stadt	257,0	229,4	27,7	9 560
davon an Abwasserbehandlungsanlagen mit Standort				
in Sachsen-Anhalt	257,0	229,4	27,7	9 560
in einem anderen Bundesland	-	-	-	-
15003 Magdeburg, Stadt	262,0	226,6	35,4	14 465
davon an Abwasserbehandlungsanlagen mit Standort				
in Sachsen-Anhalt	262,0	226,6	35,4	14 465
in einem anderen Bundesland	-	-	-	-
15081 Altmarkkreis Salzwedel	110,8	74,2	36,6	4 379
davon an Abwasserbehandlungsanlagen mit Standort				
in Sachsen-Anhalt	110,8	74,2	36,6	4 379
in einem anderen Bundesland	-	-	-	-
15082 Anhalt-Bitterfeld	613,2	160,0	453,1	8 156
davon an Abwasserbehandlungsanlagen mit Standort				
in Sachsen-Anhalt	613,2	160,0	453,1	8 156
in einem anderen Bundesland	-	-	-	-
15083 Börde	218,8	164,9	53,9	9 445
davon an Abwasserbehandlungsanlagen mit Standort				
in Sachsen-Anhalt	212,9	159,6	53,4	9 272
in einem anderen Bundesland	5,9	5,3	0,5	173
15084 Burgenlandkreis	420,8	160,6	260,3	8 407
davon an Abwasserbehandlungsanlagen mit Standort				
in Sachsen-Anhalt	420,0	159,8	260,3	8 361
in einem anderen Bundesland	0,8	0,8	-	46

2 Öffentliche Abwasserentsorgung

Noch 2.11 An Abwasserbehandlungsanlagen ¹⁾ angeschlossene Einwohner, Einwohnergleichwerte und Schmutzwasser 2013 nach Kreisen

Land Kreisfreie Stadt Landkreis	Jahresmittelwert der ange- schlossenen Einwohner- werte ²⁾	Angeschlossene Einwohner ³⁾	Angeschlossene Einwohner- gleichwerte	Häusliches und betriebliches Schmutzwasser (berechnet)
	1 000		1 000 EGW	1 000 m ³
15085 Harz	258,8	207,3	51,5	9 544
davon an Abwasserbehandlungsanlagen mit Standort				
in Sachsen-Anhalt	258,8	207,3	51,5	9 544
in einem anderen Bundesland	-	-	-	-
15086 Jerichower Land	117,4	88,6	28,8	4 977
davon an Abwasserbehandlungsanlagen mit Standort				
in Sachsen-Anhalt	117,4	88,6	28,8	4 977
in einem anderen Bundesland	-	-	-	-
15087 Mansfeld-Südharz	142,5	120,5	22,0	6 904
davon an Abwasserbehandlungsanlagen mit Standort				
in Sachsen-Anhalt	142,5	120,5	22,0	6 904
in einem anderen Bundesland	-	-	-	-
15088 Saalekreis	251,7	178,9	72,8	16 451
davon an Abwasserbehandlungsanlagen mit Standort				
in Sachsen-Anhalt	249,0	176,6	72,4	16 357
in einem anderen Bundesland	2,7	2,3	0,4	94
15089 Salzlandkreis	416,7	193,3	223,4	12 236
davon an Abwasserbehandlungsanlagen mit Standort				
in Sachsen-Anhalt	416,7	193,3	223,4	12 236
in einem anderen Bundesland	-	-	-	-
15090 Stendal	164,4	92,8	71,7	4 932
davon an Abwasserbehandlungsanlagen mit Standort				
in Sachsen-Anhalt	164,4	92,8	71,7	4 932
in einem anderen Bundesland	-	-	-	-
15091 Wittenberg	231,9	118,9	113,0	7 021
davon an Abwasserbehandlungsanlagen mit Standort				
in Sachsen-Anhalt	231,9	118,9	113,0	7 021
in einem anderen Bundesland	-	-	-	-

1) Die regionale Zuordnung erfolgt nach der Herkunftsgemeinde.

2) Einwohnerwert bezogen auf 60 g BSB₅/Tag oder 120 g CSB/Tag

3) Stand 30.06.2013 auf Grundlage des Zensus 2011

2 Öffentliche Abwasserentsorgung

2.12 Direkte Entsorgung des in sachsen-anhaltinischen Kläranlagen angefallenen Klärschlammes 2013

Land Kreisfreie Stadt Landkreis	Direkte Klärschlamm- entsorgung ¹⁾ insgesamt	Stoffliche Verwertung				Thermisch Entsorgung	Deponie
		zusammen	in der Land- wirtschaft nach AbfKlärV	bei landschafts- baulichen Maßnahmen	sonstige stoffliche Verwertung		
t Trockenmasse							
Sachsen-Anhalt	57 147	42 062	20 418	18 400	3 244	12 477	2 608
15001 Dessau-Roßlau, Stadt	1 428	1 284	1 284	-	-	144	-
15002 Halle (Saale), Stadt	4 125	4 125	-	4 125	-	-	-
15003 Magdeburg, Stadt	-	-	-	-	-	-	-
15081 Altmarkkreis Salzwedel	1 305	1 305	1 305	-	-	-	-
15082 Anhalt-Bitterfeld	11 945	1 119	875	242	2	8 218	2 608
15083 Börde	2 519	2 432	1 596	583	253	87	-
15084 Burgenlandkreis	6 592	6 592	3 648	2 839	105	-	-
15085 Harz	4 290	4 290	592	3 269	429	-	-
15086 Jerichower Land	5 356	5 345	4 334	992	19	11	-
15087 Mansfeld-Südharz	2 970	2 834	332	2 452	50	136	-
15088 Saalekreis	6 202	3 656	552	1 318	1 786	2 546	-
15089 Salzlandkreis	5 261	4 170	2 282	1 288	600	1 091	-
15090 Stendal	2 888	2 888	2 888	-	-	-	-
15091 Wittenberg	2 266	2 022	730	1 292	-	244	-

1) Die regionale Zuordnung erfolgt über den Standort der Abwasserbehandlungsanlage.

2 Öffentliche Abwasserentsorgung

2.13 Beseitigung des in sachsen-anhaltinischen Kläranlagen angefallenen Klärschlammes 2013

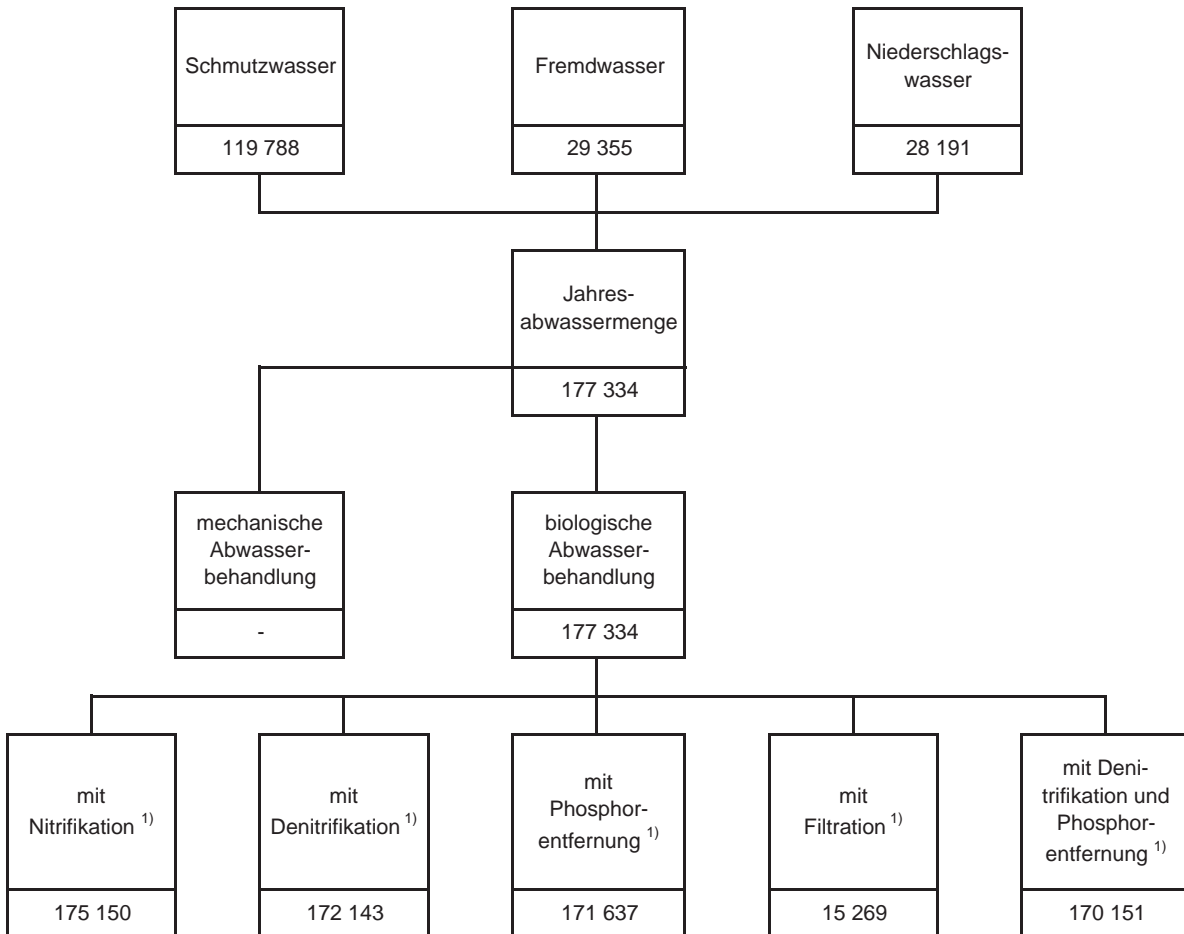
Land Kreisfreie Stadt Landkreis	Direkte Klärschlamm- entsorgung ¹⁾ insgesamt	Darunter			Abgabe an andere Abwasser- behandlungs- anlagen	Bestands- veränderung Zwischenlagerung (Bestand Zwischenlagerung zum 31.12.2013 minus Bestand Zwischenlagerung zum 01.01.2013)
		in ein anderes Bundesland verbracht	ins Ausland verbracht	von anderen Abwasser- behandlungs- anlagen bezogen		
t Trockenmasse						
Sachsen-Anhalt	57 147	5 922	-	3 904	1 554	1 470
15001 Dessau-Roßlau, Stadt	1 428	144	-	-	1	-28
15002 Halle (Saale), Stadt	4 125	-	-	57	-	-
15003 Magdeburg, Stadt	-	-	-	-	-	-
15081 Altmarkkreis Salzwedel	1 305	-	-	167	182	146
15082 Anhalt-Bitterfeld	11 945	2 656	-	2 517	20	-
15083 Börde	2 519	166	-	105	257	86
15084 Burgenlandkreis	6 592	1 378	-	214	89	204
15085 Harz	4 290	201	-	176	155	349
15086 Jerichower Land	5 356	226	-	-	-	44
15087 Mansfeld-Südharz	2 970	51	-	516	529	-
15088 Saalekreis	6 202	289	-	19	62	26
15089 Salzlandkreis	5 261	-	-	6	114	263
15090 Stendal	2 888	-	-	58	62	423
15091 Wittenberg	2 266	811	-	69	83	-43

1) Die regionale Zuordnung erfolgt über den Standort der Abwasserbehandlungsanlage.

2 Öffentliche Abwasserentsorgung

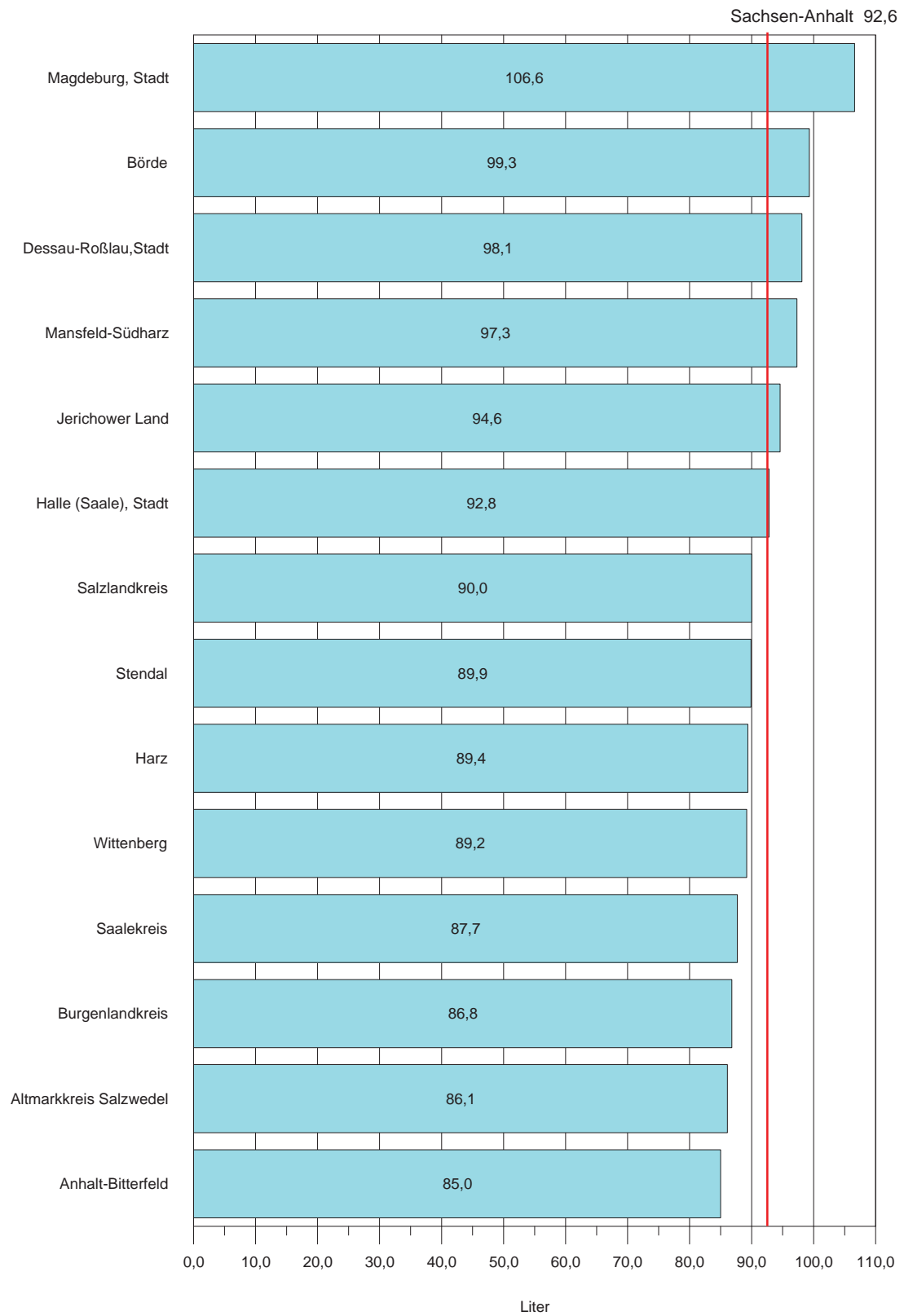
2.14 Struktur der öffentlichen Abwasserentsorgung 2013 in 1 000 Kubikmeter

Jahresabwassermenge und Art der Abwasserbehandlung



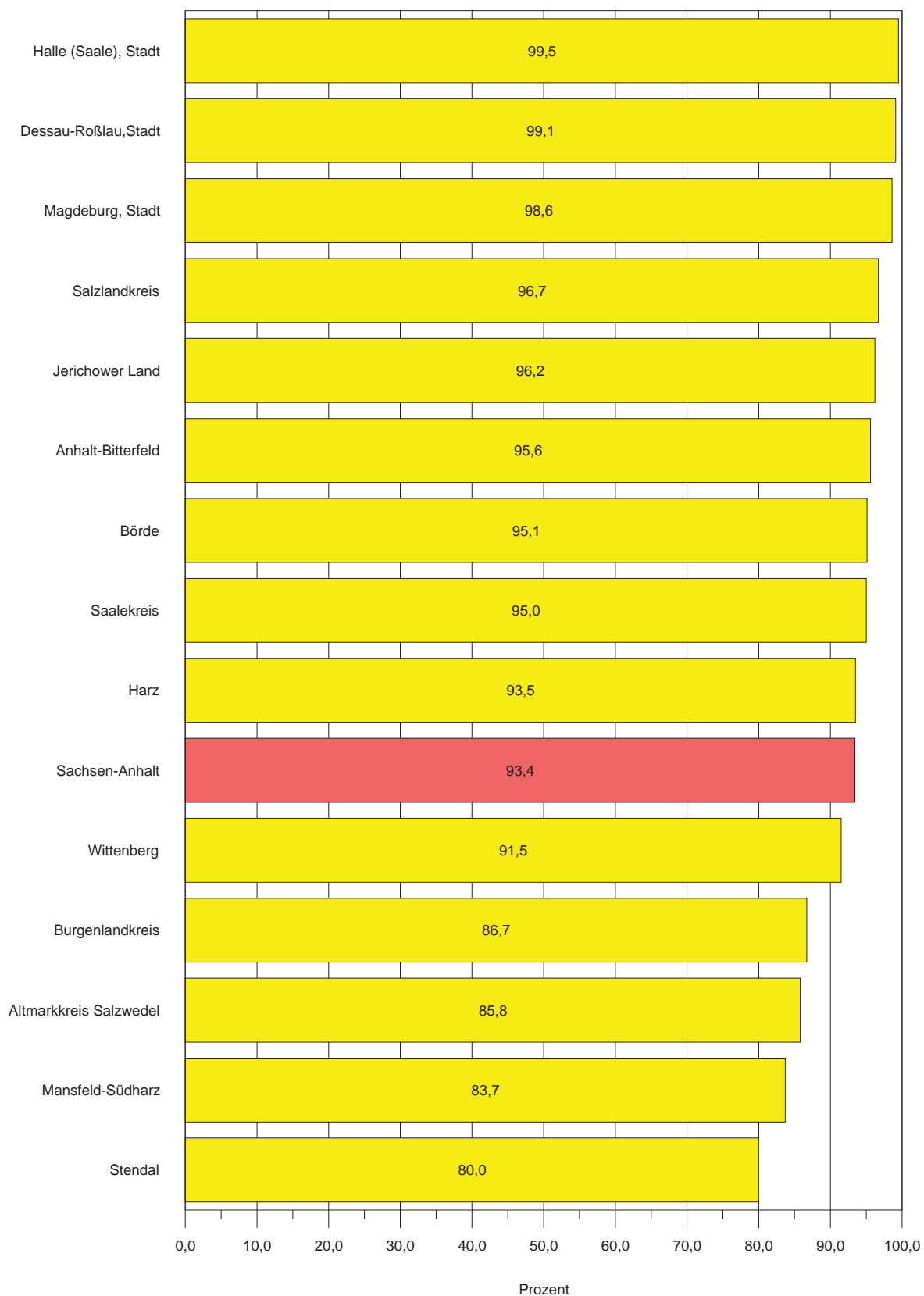
1) Mehrfachnennungen möglich

Wasserverbrauch ¹⁾ je Einwohner und Tag

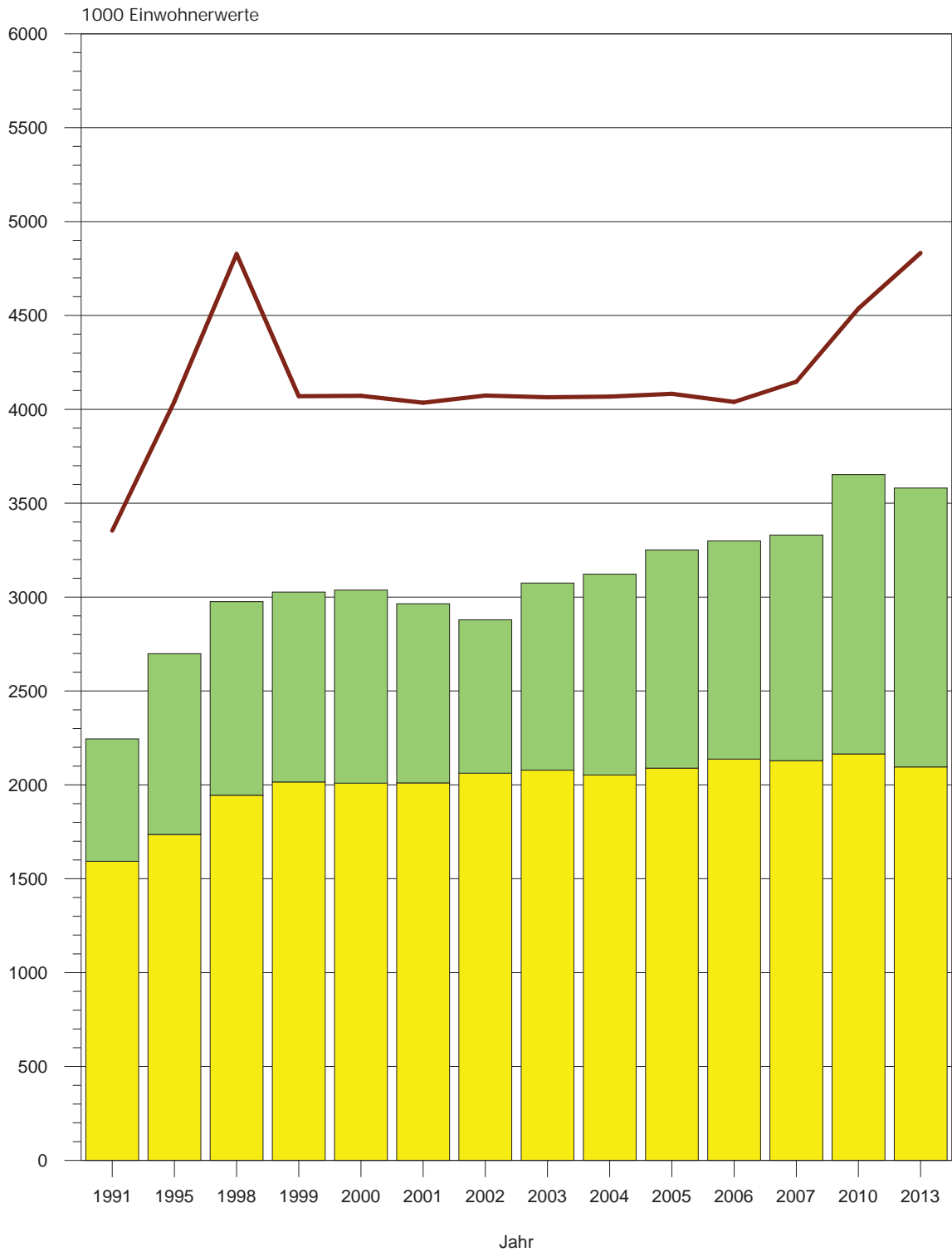


1) bezogen auf den Verbrauch der Haushalte und Kleinverbraucher

Anschluss der Einwohner Sachsen-Anhalts an Abwasserbehandlungsanlagen



Kommunale Abwasserbehandlungsanlagen in Sachsen-Anhalt



- an öffentliche Abwasserbehandlungsanlagen angeschlossene Einwohnergleichwerte
- an öffentliche Abwasserbehandlungsanlagen angeschlossene Einwohner
- Kapazität der öffentlichen Abwasserbehandlungsanlagen in Einwohnerwerten(EW)

Veröffentlichungen ¹⁾ im Statistischen Landesamt Sachsen-Anhalt

Im Monat Dezember 2015 erschienen:

Bestell-Nr.	Kennziffer/ Periodizität	Titel	Preis (in EUR)
3 A 1 19	A I - j/14	Bevölkerung nach Altersgruppen und Geschlecht - Stand: 31.12.2014 - Gemeinden	9,50
3 A 6 05	A VI - j/14	Arbeitsmarkt - Jahr 2014	4,00
3 B 1 02	B I - j/14	Allgemeinbildende Schulen - Schuljahr 2014/15 - Schuljahresendstatistik	7,50
3 E 1 09	E I - vj-2/15	Produktion ausgewählter Erzeugnisse im Verarbeitenden Gewerbe sowie im Bergbau und der Gewinnung von Steinen und Erden - II. Quartal 2015	2,50
3 E 5 01	E V - j/14	Beschäftigte, Umsatz im Handwerk - Jahr 2014 -	1,50
3 G 4 02	G IV - m-4/15	Entwicklung von Umsatz und Beschäftigten im Gastgewerbe - April 2015 -	1,50
3 H 1 01	H I - m-2/15	Straßenverkehrsunfälle – Februar 2015 - Vorläufige Ergebnisse	6,00
3 L 3 02	L III - j/14	Personal im öffentlichen Dienst - Stand: 30.06.2014 -	6,50
3 P 1 02	P I - j/14	Entstehung und Verwendung des Bruttoinlandsprodukts sowie Einkommen der privaten Haushalte - 2000 bis 2014; Stand: Frühjahr 2015 -	8,00

1) Veröffentlichung als PDF-Datei kostenfrei erhältlich - bei Bestellung bitte die erste Stelle der Bestellnummer durch eine „6“ ersetzen