

# STATISTISCHE BERICHTE

Q I  
3j/10

Bestellnummer:  
3Q101



## Umwelt

### Öffentliche Wasserversorgung und Abwasserbeseitigung

2010



SACHSEN-ANHALT

Statistisches Landesamt

**Herausgabemonat:** Dezember 2012

**Zu beziehen durch das**

Statistische Landesamt Sachsen-Anhalt  
Dezernat Öffentlichkeitsarbeit  
Postfach 20 11 56  
06012 Halle (Saale)

**Preis:** 4,50 EUR (kostenfrei als PDF-Datei verfügbar – Bestellnummer: 6Q101)

**Inhaltliche Verantwortung:**

Dezernat: Umwelt, Energie- und Wasserversorgung  
Frau Herklotz  
Telefon: 0345 2318-304

**Auskünfte erhalten Sie unter:**

Telefon: 0345 2318-777  
Telefon: 0345 2318-715  
Telefon: 0345 2318-716  
  
Telefax: 0345 2318-913  
Internet: <http://www.statistik.sachsen-anhalt.de>  
E-Mail: [info@stala.mi.sachsen-anhalt.de](mailto:info@stala.mi.sachsen-anhalt.de)

**Vertrieb:**

Telefon: 0345 2318-718  
E-Mail: [shop@stala.mi.sachsen-anhalt.de](mailto:shop@stala.mi.sachsen-anhalt.de)

**Druck:** Statistisches Landesamt Sachsen-Anhalt

© Statistisches Landesamt Sachsen-Anhalt, Halle (Saale), 2012

Auszugsweise Vervielfältigung und Verbreitung mit Quellenangabe gestattet.

**Bibliothek und Besucherdienst** (Merseburger Straße 2):

Montag bis Donnerstag: 9.00 Uhr bis 15.30 Uhr  
Freitag: 9.00 Uhr bis 13.00 Uhr } möglichst nach Vereinbarung

Telefon: 0345 2318-714  
E-Mail: [bibliothek@stala.mi.sachsen-anhalt.de](mailto:bibliothek@stala.mi.sachsen-anhalt.de)

# Statistischer Bericht

Öffentliche  
Wasserversorgung und  
Abwasserbeseitigung

2010

Land Sachsen-Anhalt

<b>Inhaltsverzeichnis</b>		<b>Seite</b>
Vorbemerkungen		3
1	Öffentliche Wasserversorgung	6
1.1	Öffentliche Wasserversorgung in Sachsen-Anhalt 1998, 2001, 2004, 2007 und 2010	6
1.2	Öffentliche und private Wasserversorgung in Sachsen-Anhalt 2010	7
1.3	Wasseraufkommen 2010 nach Kreisen, nach Größenklassen des Wasseraufkommens der Wasserversorgungsunternehmen Sachsen-Anhalts, nach Wassereinzugsgebieten und nach Flussgebietseinheiten	9
1.4	Von Wasserversorgungsunternehmen abgegebene Wassermenge 2010	11
1.5	Wassergewinnung in Sachsen-Anhalt 2010 nach Kreisen, nach Wassereinzugsgebieten und nach Flussgebietseinheiten	12
1.6	Wasserabgabe an Letztverbraucher in Sachsen-Anhalt 2010 nach Kreisen, nach Wassereinzugsgebieten und nach Flussgebietseinheiten	13
1.7	Struktur der öffentlichen Wasserversorgung 2010 in 1 000 Kubikmeter	15
2	Öffentliche Abwasserentsorgung	16
2.1	Öffentliche Abwasserentsorgung 1998, 2001, 2004, 2007 und 2010	16
2.2	Gemeinden mit öffentlicher und privater Abwasserbeseitigung 2010 nach Kreisen, Gemeindegrößenklassen, nach Wassereinzugsgebieten und nach Flussgebietseinheiten	17
2.3	Art, Länge und Baujahr des Kanalnetzes 2010 nach Kreisen, Baujahr, Wassereinzugsgebieten und nach Flussgebietseinheiten	19
2.4	Regenentlastungsanlagen in Sachsen-Anhalt 2010 nach Kreisen, nach Wassereinzugsgebieten und nach Flussgebietseinheiten	21
2.5	Abwasserbehandlungsanlagen, angeschlossene Einwohnerwerte und Jahresabwassermenge 2010 nach Art der Abwasserbehandlung	23
2.6	Abwasserbehandlungsanlagen, angeschlossene Einwohnerwerte und Jahresabwassermenge 2010 nach Ausbaugrößenklassen	24
2.7	Abwasserbehandlungsanlagen, angeschlossene Einwohnerwerte und Jahresabwassermenge 2010 nach Größenklassen der BSB <sub>5</sub> -Belastung	25
2.8	Abwasserbehandlungsanlagen, angeschlossene Einwohnerwerte und Jahresabwassermenge 2010 nach Kreisen	26
2.9	Abwasserbehandlungsanlagen, angeschlossene Einwohnerwerte und Jahresabwassermenge 2010 nach Wassereinzugsgebieten	27
2.10	Abwasserbehandlungsanlagen, angeschlossene Einwohnerwerte und Jahresabwassermenge 2010 nach Flussgebietseinheiten	28
2.11	Direkte Entsorgung des in sachsen-anhaltinischen Kläranlagen angefallenen Klärschlammes 2010	30
2.12	Beseitigung des in sachsen-anhaltinischen Kläranlagen angefallenen Klärschlammes 2010	31
2.13	Struktur der öffentlichen Abwasserbeseitigung 2010 in 1 000 Kubikmeter	32
Grafiken		

## Vorbemerkungen

Der vorliegende Statistische Bericht beruht auf den Ergebnissen der Erhebungen über die öffentliche Wasserversorgung und die öffentliche Abwasserbeseitigung für das Jahr 2010.

**Rechtsgrundlagen** der Erhebungen sind das Umweltstatistikgesetz (UStatG) vom 16. August 2005 (BGBl. I S.2446), zuletzt geändert durch Artikel 7 des Gesetzes vom 11. August 2009 (BGBl. I S. 2723) in Verbindung mit dem Bundesstatistikgesetz vom 22. Januar 1987 (BGBl. I S. 462,565), zuletzt geändert durch Artikel 3 des Gesetzes vom 7. September 2007 (BGBl. I S. 2246).

Erhoben werden die Angaben zu § 7 UStatG.

Die Statistik wird mit Ausnahme der Erhebung nach § 7 Absatz 2 Nr. 7 (diese wird jährlich durchgeführt) alle drei Jahre bei Anstalten und Körperschaften sowie Unternehmen und sonstigen Einrichtungen, die Anlagen der öffentlichen Wasserversorgung und der öffentlichen Abwasserentsorgung betreiben, durchgeführt. Sie gibt einen regelmäßigen Überblick über die Wasserversorgung, die Abwasserentsorgung und den Gewässerschutz. Sie dient weiterhin der Vervollständigung der wasserwirtschaftlichen Bilanz in Sachsen-Anhalt.

Auf Grund einer Vereinbarung mit dem Landesamt für Umweltschutz Sachsen-Anhalt wird in Sachsen-Anhalt mittels einer Geschäftsstatistik, deren Durchführung dem Statistischen Landesamt übertragen wurde, eine jährliche Befragung zu Merkmalen der Wasserversorgung und der Abwasserbehandlung durchgeführt. Ziel dieser Vereinbarung, die 1999 abgeschlossen wurde, ist die Entlastung der Berichtspflichtigen und die Bereitstellung aktueller statistischer Informationen.

Der Gebietsstand bezieht sich auf den 31.12.2010, der Bevölkerungsstand auf den 30. Juni 2010. Als Bevölkerung wird die Anzahl der Personen bezeichnet, die an einem bestimmten Ort bzw. in einem bestimmten Territorium ihren ständigen Wohnsitz (Hauptwohnung) hat.

## Erläuterungen

**Angereichertes Grundwasser** besteht überwiegend aus planmäßig versickertem Oberflächenwasser, echtem Grundwasser und ggf. Uferfiltrat.

Die **Eigengewinnung** ist die selbst gewonnene Wassermenge, einschließlich eventuell bei

der Gewinnung auftretender Wasserverluste und Eigenverbrauch.

**Flussgebietseinheit (FGE)** ist nach Artikel 2 der EG-Wasserrahmenrichtlinie ein als Haupteinheit für die Bewirtschaftung von Einzugsgebieten festgelegtes Land- oder Meeresgebiet, das aus einem oder mehreren benachbarten Einzugsgebieten und den ihnen zugeordneten Grundwässern und Küstengewässern besteht.

Die FGE sind in drei Ebenen eingeteilt. Sachsen-Anhalt hat in der ersten Ebene (A-Ebene) zwei Einheiten (4000 = Weser, 5000 = Elbe). Die nächste Ebene (B-Ebene) umfasst in Sachsen-Anhalt:

B-Ebene	Flussgebietseinheit
4800	Aller
5400	Mulde-Elbe-Schwarze Elster
5600	Saale
5700	Mittelelbe-Elde
5800	Havel

Die dritte Ebene (C-Ebene) umfasst in Sachsen-Anhalt 26 Einheiten, die in den Tabellen dargestellt sind.

**Fremdbezug** ist die von anderen Unternehmen zum Zwecke der Weiterverteilung bezogene Wassermenge. Nicht zum Fremdbezug zählen dagegen Durchleitungen durch das eigene Leitungsnetz an Dritte.

**Gewinnungsanlagen** sind die Brunnen und/oder Quellen eines Wasserwerkes. Sie zählen unabhängig von der Anzahl der Brunnen und/oder Quellen und deren technischen Gestaltung als eine Gewinnungsanlage, wenn Grundwasser aus einem zusammenhängenden Grundwasservorkommen gewonnen wird. Die Wassergewinnung eines Wasserwerkes aus einem Oberflächengewässer zählt, unabhängig von der Zahl der Entnahmevorrichtungen, als eine Anlage, wenn die Entnahme von Wasser mit gleicher Beschaffenheit aus demselben Gewässer erfolgt.

**Grundwasser** ist Wasser, das Hohlräume der Erdrinde zusammenhängend ausfüllt und nur der Schwere unterliegt, ohne natürlichen Austritt.

**Letztverbraucher** sind private Haushalte (einschließlich Handwerk und Kleingewerbe), gewerbliche Unternehmen und sonstige Abnehmer (z. B. Krankenhäuser, Schulen, Behörden, kommunale Einrichtungen), mit denen die öffentlichen Wasserversorgungsunternehmen die abgegebenen Wassermengen unmittelbar ab- und verrechnen.

**Oberflächenwasser** ist Wasser natürlicher oder künstlicher Gewässer. Dazu gehören u. a. Fluss-, See- oder Talsperrenwasser und Wasser aus künstlichen Auffangvorrichtungen für Regenwasser.

**Quellwasser** ist der örtlich begrenzte natürliche Grundwasseraustritt auch nach künstlicher Fassung.

**Uferfiltrat** ist das Wasser, das den Wassergewinnungsanlagen durch das Ufer eines Flusses oder Sees in den Untergrund nach relativ kurzer Bodenpassage zusickert und sich mit dem anstehenden Grundwasser vermischt.

Die **Wasserverluste** sind der Anteil des in das Rohrnetz eingespeisten Wasservolumens, dessen Verbleib im Einzelnen nicht erfasst werden kann. Sie setzen sich zusammen aus den tatsächlichen Verlusten (z. B. durch Rohrbrüche, undichte Rohrverbindungen oder Armaturen) sowie aus den scheinbaren Verlusten (z. B. Fehlanzeigen der Messgeräte).

Der **Wasserwerkseigenverbrauch** beinhaltet den Wasserverbrauch innerhalb der Versorgungsanlage für betriebsbedingte Aufgaben, z. B. Filterspülungen, Rohrnetzspülungen, Sozialbereich.

**Wasserabgabe zur Weiterverteilung:** Vom Wasserversorgungsunternehmen an andere Wasserversorger zum Zwecke der Weiterverteilung abgegebene Wassermenge.

**Wasseraufkommen:** Das Wasseraufkommen eines Wasserversorgungsunternehmens setzt sich zusammen aus dem selbstgewonnenen Wasser (Eigengewinnung) und dem von anderen Unternehmen fremdbezogenen Wasser. Die von anderen Unternehmen des Berichtskreises fremdbezogene Wassermenge ist in der Gesamtdarstellung des Wasseraufkommens doppelt enthalten, da das abgegebene Unternehmen diese Wassermenge als Eigengewinnung ausweist.

**Wassereinzugsgebiet (WEG)** ist das oberirdische Einzugsgebiet (Niederschlagsgebiet) aus dem Wasser einem bestimmten Ort (Gewässer) zufließt. Das Gebiet wird durch topografische Verhältnisse bestimmt, die Grenzen durch den Verlauf von Wasserscheiden (z. B. Gebirgskämme), aber auch durch nichtnatürliche Gegebenheiten wie Straßen und Dämme.

Die WEG sind in den Tabellen durch zweistellige Zahlen gekennzeichnet, wobei die erste Stelle das Stromgebiet bezeichnet (4 = Weser, 5 = Elbe). Die zweite Stelle der Kennziffer gibt

die weitere Unterteilung in Zwischengebiete an.

Folgende WEG bestehen in Sachsen-Anhalt:

WEG	Einzugsgebiet
48	Einzugsgebiet der Weser
53	Einzugsgebiet der Elbe von Ploucnice (CZ) bis Mulde
54	Einzugsgebiet der Mulde
55	Einzugsgebiet der Elbe von Mulde bis Saale
56	Einzugsgebiet der Saale
57	Einzugsgebiet der Elbe von Saale bis Havel
58	Einzugsgebiet der Havel
59	Einzugsgebiet der Elbe von Havel bis Nordsee

**Abwasserbehandlungsanlagen** sind Anlagen, die nach mechanischen und biologischen Verfahren Abwasser mit dem Ziel der Reinigung behandeln. Rechen- und Siebanlagen, Abscheider und Hauskläranlagen gelten nicht als Abwasserbehandlungsanlagen. In der Erhebung wurden folgende Anlagenarten unterschieden:

- Mechanisch wirkende Anlagen (ohne biologische Behandlung):  
Entfernung von ungelösten Stoffen aus dem Abwasser durch mechanische Verfahren, z. B. durch Sandfang, Absatzbecken
- Biologische Anlagen ohne zusätzliche Verfahrensstufen:  
Entfernung von gelösten Schmutzstoffen, Kolloiden und Schwebstoffen aus Abwasser durch aeroben und/oder anaeroben Abbau, Aufbau neuer Zellsubstanz und Absorption an Bakterienflocken oder biologischen Rassen, z. B. in Belebungsverfahren, Tropfkörperverfahren
- Biologische Anlagen mit zusätzlichen Verfahrensstufen:  
Verfahrensschritte zur Abwasserreinigung, die sich an die mechanische und biologische Abwasserbehandlung anschließen, wie z. B. Fällung: Überführung von gelösten Abwasserinhaltsstoffen in ungelöste Formen durch chemische Reaktion mit einem Fällungsmittel  
Nitrifikation: Oxidation von Stickstoffverbindungen mit Hilfe von Bakterien zu Nitrit und Nitrat  
Denitrifikation: Reduktion von oxidierten Stickstoffverbindungen im Abwasser zu elementarem flüchtigen Stickstoff durch Bakterien

Die **Ausbaugröße** der Abwasserbehandlungsanlagen ist die Kapazität am Ausbaziel nach Einwohnerwerten.

Der **Einwohnergleichwert (EGW B 60)** ist eine Einheit zum Vergleich von gewerblichen oder industriellem Schmutzwasser mit häuslichem Schmutzwasser bezogen auf den fünf-tägigen Biochemischen Sauerstoffbedarf des Abwassers von 60 g/ (Einwohner x Tag).

Der **Einwohnerwert (EW)** ist die Summe aus der an die Abwasserbehandlungsanlage angeschlossenen Einwohner und der behandelten Einwohnergleichwerte.

Zum **Fremdwasser** zählen das in die Kanalisation eindringende Grundwasser (z. B. durch Undichtigkeit), unerlaubt über Fehllanschlüsse eingeleitetes Wasser (z. B. Drängwasser) sowie das in einem Schmutzwasserkanal zufließende Oberflächenwasser (z. B. über Schacht-abdeckung). Das Regenwasser ist nicht Bestandteil des Fremdwassers.

Als **Jahresabwassermenge** wird das durch häuslichen, gewerblichen, landwirtschaftlichen oder sonstigen Gebrauch in seinen Eigenschaften veränderte und das bei Trockenwetter damit zusammen abfließende Wasser (Schmutzwasser), das von Niederschlägen aus dem Bereich von bebauten oder befestigten Flächen abfließende und gesammelte Wasser (Niederschlagswasser) und Fremdwasser ausgewiesen. Als Schmutzwasser gelten auch die aus Anlagen zum Behandeln, Lagern und Ablagern von Abfällen austretenden und gesammelten Flüssigkeiten.

Das **Kanalnetz** oder die **Sammelkanalisation** bezeichnet die Gesamtheit der Kanäle, Abwasserdruckleitungen und der zugehörigen Bauwerke in einem Entwässerungsgebiet. Bei der Länge der Kanäle sind die Hausanschlüsse nicht berücksichtigt. Man unterscheidet das **Mischsystem** (Regenwasser und Schmutzwasser werden gemeinsam abgeleitet) und das **Trennsystem** (Schmutzwasser und Regenwasser werden getrennt gesammelt und abgeleitet).

**Regenentlastungsanlagen** sind Bauwerke zur Speicherung von Regenwasser und damit zur Entlastung von Abwasserkanälen und Kläranlagen bei Starkregen.

**Schädlichkeit des Abwassers:** Für die Bestimmung der Abwasserschädlichkeit wurden Konzentrationsangaben der Ablaufwerte für folgende Parameter erfragt:

Chemischer Sauerstoffbedarf (CSB)  
Gesamt-Phosphor  
Stickstoff (anorganisch)  
Absorbierbare organisch gebundene Halogene (AOX)

**Trockenmasse** ist die Masse des Klärschlammes ohne Wasseranteil.

## Zeichenerklärungen

- 0 weniger als die Hälfte der kleinsten darstellbaren Einheit, jedoch mehr als nichts
- nichts vorhanden
- . Zahlenwert unbekannt oder geheim zu halten
- x Tabellenfach gesperrt, weil Aussage nicht sinnvoll

In den Summen kann es durch Runden der Einzelwerte zu Abweichungen kommen.

In dem vorliegenden Bericht werden lediglich Auszüge aus dem vorhandenen umfangreichen Zahlenmaterial veröffentlicht. Weitere Ergebnisse können vom Statistischen Landesamt Sachsen-Anhalt auf Anforderung bereitgestellt werden, soweit die Geheimhaltungsbestimmungen es zulassen.

## 1 Öffentliche Wasserversorgung

### 1.1 Öffentliche Wasserversorgung in Sachsen-Anhalt 1998, 2001, 2004, 2007 und 2010

Merkmale	ME	1998	2001	2004	2007	2010	Veränderung 2010 gegenüber 2007 in %
Eigengewinnung insgesamt <sup>1)</sup>	Mill. m <sup>3</sup>	153,3	137,2	130,9	123,8	125,4	+ 1,3
davon Grund- und Quellwasser	Mill. m <sup>3</sup>	76,4	65,4	63,9	58,4	57,2	- 2,1
Oberflächenwasser <sup>2)</sup>	Mill. m <sup>3</sup>	76,8	71,8	67,0	65,4	68,2	+ 4,3
Wasserabgabe an Letztverbraucher <sup>3)</sup>	Mill. m <sup>3</sup>	122,0	113,8	117,3	115,2	116,1	+ 0,8
davon an Haushalte und Kleingewerbe	Mill. m <sup>3</sup>	92,7	89,0	83,9	79,7	77,7	- 2,5
an gewerbliche Unternehmen und sonstige Abnehmer	Mill. m <sup>3</sup>	29,3	24,8	33,4	35,5	38,4	+ 8,2
Leitungsverluste und Wasserwerkseigenverbrauch <sup>4)</sup>	Mill. m <sup>3</sup>	39,5	31,5	24,3	19,4	20,3	+ 4,6
Anschlussgrad an die öffentliche Wasserversorgung	%	99,8	99,9	99,9	100,0	99,9	- 0,1
Trinkwasserverbrauch je Einwohner <sup>5)</sup>	Liter/Tag	95	95	92	90	91	+ 1,1

<sup>1)</sup> Darstellung nach Standort der Gewinnungsanlage

<sup>2)</sup> einschließlich Uferfiltrat und angereichertes Grundwasser

<sup>3)</sup> Darstellung nach Sitz des Verbrauchers

<sup>4)</sup> der Unternehmen mit Sitz in Sachsen-Anhalt

<sup>5)</sup> bezogen auf den Verbrauch der Haushalte und des Kleingewerbes



# 1 Öffentliche Wasserversorgung

## 1.2 Öffentliche und private Wasserversorgung in Sachsen-Anhalt 2010

Land  Kreisfreie Stadt Landkreis  Gemeindegrößenklasse  Wassereinzugsgebiet  Flussgebietseinheit		Gemeinden							
		insgesamt		mit öffentlicher Wasserversorgung			teilweise ohne öffentliche Wasserversorgung		
		Anzahl	Einwohner	Anzahl <sup>1)</sup>	angeschlossene Einwohner		Anzahl <sup>1)</sup>	nicht angeschlossene Einwohner	
			1 000		1 000	% <sup>2)</sup>		1 000	% <sup>2)</sup>
<b>Sachsen-Anhalt</b>		<b>300</b>	<b>2 344,7</b>	<b>300</b>	<b>2 343,2</b>	<b>99,9</b>	<b>46</b>	<b>1,4</b>	<b>0,1</b>
		<b>Kreisfreie Stadt / Landkreis</b>							
15001	Dessau-Roßlau, Stadt	1	87,3	1	87,3	100,0	-	-	-
15002	Halle (Saale), Stadt	1	231,9	1	231,9	100,0	-	-	-
15003	Magdeburg, Stadt	1	230,4	1	230,4	100,0	-	-	-
15081	Altmarkkreis Salzwedel	40	90,0	40	89,8	99,8	6	0,2	0,2
15082	Anhalt-Bitterfeld	10	178,0	10	177,9	100,0	2	0,1	0,0
15083	Börde	35	179,8	35	179,8	100,0	1	0,0	0,0
15084	Burgenlandkreis	43	195,4	43	195,4	100,0	1	0,0	0,0
15085	Harz	24	233,6	24	233,0	99,8	14	0,5	0,2
15086	Jerichower Land	8	96,9	8	96,9	100,0	-	-	-
15087	Mansfeld-Südharz	22	151,5	22	151,3	99,9	4	0,2	0,1
15088	Saalekreis	29	197,9	29	197,9	100,0	2	0,0	0,0
15089	Salzlandkreis	21	211,1	21	211,1	100,0	-	-	-
15090	Stendal	26	122,8	26	122,4	99,7	13	0,4	0,3
15091	Wittenberg	39	138,2	39	138,1	99,9	3	0,1	0,1
		<b>Gemeindegrößenklassen</b>							
	von ... bis ... Einwohner								
	bis 199	11	1,6	11	1,6	100,0	-	-	-
	200 - 299	13	3,1	13	3,1	100,0	-	-	-
	300 - 499	16	6,2	16	6,2	99,7	2	0,0	0,3
	500 - 999	38	30,0	38	30,0	100,0	3	0,0	0,0
	1 000 - 1 999	77	112,3	77	112,0	99,7	10	0,3	0,3
	2 000 - 2 999	25	61,6	25	61,5	99,9	5	0,1	0,1
	3 000 - 4 999	19	69,5	19	69,4	99,8	2	0,1	0,2
	5 000 - 9 999	40	328,6	40	328,2	99,9	9	0,4	0,1
	10 000 - 19 999	36	475,7	36	475,4	99,9	10	0,3	0,1
	20 000 - 49 999	22	706,4	22	706,2	100,0	5	0,2	0,0
	50 000 - 99 999	1	87,3	1	87,3	100,0	-	-	-
	100 000 - 199 999	-	-	-	-	-	-	-	-
	200 000 - 499 999	2	462,3	2	462,3	100,0	-	-	-
	500 000 und mehr	-	-	-	-	-	-	-	-
		<b>Wassereinzugsgebiete</b>							
48	Weser	10	45,3	10	45,2	99,8	2	0,1	0,2
53	Elbe von Ploucnice (CZ) bis Mulde	25	116,1	25	116,0	99,9	3	0,1	0,1
54	Mulde	18	192,8	18	192,8	100,0	1	0,0	0,0
55	Elbe von Mulde bis Saale	1	8,4	1	8,4	100,0	-	-	-
56	Saale	148	1 256,3	148	1 255,6	99,9	20	0,7	0,1
57	Elbe von Saale bis Havel	40	479,4	40	479,4	100,0	5	0,0	0,0
58	Havel	12	79,0	12	79,0	100,0	-	-	-
59	Elbe von Havel bis Nordsee	46	167,3	46	166,7	99,7	15	0,5	0,3

# 1 Öffentliche Wasserversorgung

## noch 1.2 Öffentliche und private Wasserversorgung in Sachsen-Anhalt 2010

Land	Gemeinden										
	Kreisfreie Stadt		insgesamt			mit öffentlicher Wasserversorgung			teilweise ohne öffentliche Wasserversorgung		
	Landkreis		Anzahl	Ein- wohner	Anzahl <sup>1)</sup>	angeschlossene Einwohner		Anzahl <sup>1)</sup>	nicht angeschlossene Einwohner		
	Gemeindegrößenklasse					1 000	% <sup>2)</sup>		1 000	% <sup>2)</sup>	
Wassereinzugsgebiet		Flussgebietseinheiten									
Flussgebietseinheit											
40004800	ALL_PE04	Aller/ Quelle	8	29,4	8	29,4	100,0	-	-	-	
40004800	ALL_PE05	Oker	2	18,1	2	18,0	99,9	1	0,0	0,1	
40004800		Aller	10	47,5	10	47,5	99,9	1	0,0	0,1	
4000		Weser	10	47,5	10	47,5	99,9	1	0,0	0,1	
50005400	MES_ES2	Elbestrom 2	16	184,3	16	184,3	100,0	3	0,1	0,0	
50005400	MES_SE	Schwarze Elster	11	20,7	11	20,7	100,0	-	-	-	
50005400	MES_VM	Vereinigte Mulde	17	104,2	17	104,2	100,0	1	0,0	0,0	
50005400		Mulde-Elbe-Schwarze Elster	44	309,2	44	309,1	100,0	4	0,1	0,0	
50005600	SAL_BOD	Bode von Quelle bis Großer Graben	16	173,5	16	173,3	99,8	10	0,3	0,2	
50005600	SAL_BOM	Bode von Großer Graben bis Mündung	11	87,2	11	87,2	100,0	-	-	-	
50005600	SAL_GGR	Großer Graben	8	32,8	8	32,6	99,4	2	0,2	0,6	
50005600	SAL_HEL	Helme	8	59,2	8	59,0	99,7	4	0,2	0,3	
50005600	SAL_ILM	Ilm	2	3,7	2	3,7	100,0	-	-	-	
50005600	SAL_MSA	Mittlere Saale	1	1,2	1	1,2	100,0	-	-	-	
50005600	SAL_SEL	Selke	6	34,8	6	34,7	99,9	1	0,0	0,1	
50005600	SAL_SEW	Saale von Weiße Elster bis Wipper	26	341,4	26	341,4	100,0	-	-	-	
50005600	SAL_SIE	Saale von Ilm bis Weiße Elster	30	221,0	30	221,0	100,0	1	0,0	0,0	
50005600	SAL_SWI	Saale von Wipper bis Mündung	13	153,3	13	153,2	100,0	3	0,1	0,0	
50005600	SAL_UNE	Mittlere und Untere Unstrut	13	37,9	13	37,9	100,0	-	-	-	
50005600	SAL_UWE	Untere Weiße Elster/ Pleiße	9	60,8	9	60,8	100,0	-	-	-	
50005600	SAL_WIS	Wipper	7	70,2	7	70,2	100,0	-	-	-	
50005600		Saale	150	1 276,8	150	1 276,0	99,9	21	0,8	0,1	
50005700	MEL_PE01	Nuthe	1	23,3	1	23,3	100,0	-	-	-	
50005700	MEL_PE02	Ehle	2	19,6	2	19,6	100,0	-	-	-	
50005700	MEL_PE03	Ohre	27	100,4	27	100,4	100,0	4	0,0	0,0	
50005700	MEL_PE04	Tanger	4	26,6	4	26,6	99,9	3	0,0	0,1	
50005700	MEL_PE05	Milde-Biese-Aland	25	105,5	25	105,1	99,6	10	0,4	0,4	
50005700	MEL_PE06	Jeetze-Seege	18	48,6	18	48,4	99,8	3	0,1	0,2	
50005700	MEL_PE07	Elbe von Saale bis Havel	6	293,7	6	293,7	100,0	-	-	-	
50005700		Mittelbe-Elde	83	617,8	83	617,3	99,9	20	0,6	0,1	
50005800	HAV_PE04	Untere Havel	13	93,3	13	93,3	100,0	-	-	-	
50005800		Havel	13	93,3	13	93,3	100,0	-	-	-	
5000		Elbe	290	2 297,2	290	2 295,8	99,9	45	1,4	0,1	

<sup>1)</sup> Mehrfachzählungen möglich

<sup>2)</sup> Anteil bezogen auf Spalte 2

# 1 Öffentliche Wasserversorgung

## 1.3 Wasseraufkommen 2010 nach Kreisen, nach Größenklassen des Wasseraufkommens der Wasserversorgungsunternehmen Sachsen-Anhalts, nach Wassereinzugsgebieten und nach Flussgebietseinheiten

Land Kreisfreie Stadt Landkreis Wasserversorgungsunternehmen mit Wasseraufkommen von ... bis unter ... m <sup>3</sup> Wassereinzugsgebiet Flussgebietseinheit		Wasser- versorgungs- unternehmen insgesamt	Wasseraufkommen <sup>1)</sup>				
			insgesamt <sup>2)</sup>	davon			Fremdbezug
				Eigengewinnung		Fremdbezug	
				zusammen	WVU		
Anzahl	1 000 m <sup>3</sup>		Anzahl	1 000 m <sup>3</sup>			
<b>Sachsen-Anhalt</b>		<b>69</b>	<b>172 918</b>	<b>73 792</b>	<b>40</b>	<b>99 126</b>	
<b>Kreisfreie Stadt / Landkreis</b>							
15001	Dessau-Roßlau, Stadt	2	4 828	3 763	2	1 065	
15002	Halle (Saale), Stadt	1	18 430	-	-	18 430	
15003	Magdeburg, Stadt	3	58 054	37 003	2	21 051	
15081	Altmarkkreis Salzwedel	3	5 339	5 036	3	303	
15082	Anhalt-Bitterfeld	7	11 255	1 497	3	9 758	
15083	Börde	4	8 137	312	2	7 825	
15084	Burgenlandkreis	7	15 327	7 338	6	7 989	
15085	Harz	7	13 064	4 364	4	8 700	
15086	Jerichower Land	3	2 585	1 273	1	1 312	
15087	Mansfeld-Südharz	6	11 616	2 993	3	8 623	
15088	Saalekreis	9	3 021	1 639	6	1 382	
15089	Salzlandkreis	5	9 214	-	-	9 214	
15090	Stendal	4	6 494	6 396	4	98	
15091	Wittenberg	8	5 554	2 178	4	3 376	
<b>Größenklassen</b>							
	unter 10 000	-	-	-	-	-	
	10 000 - 20 000	1	19	-	-	19	
	20 000 - 30 000	-	-	-	-	-	
	30 000 - 50 000	2	76	40	1	36	
	50 000 - 100 000	5	383	77	1	306	
	100 000 - 200 000	6	780	458	4	322	
	200 000 - 300 000	1	236	236	1	-	
	300 000 - 500 000	7	2 895	1 614	4	1 281	
	500 000 - 1 Mill.	9	6 327	3 057	7	3 270	
	1 Mill. - 3 Mill.	26	47 734	19 405	13	28 329	
	3 Mill. - 5 Mill.	6	25 478	11 891	6	13 587	
	5 Mill. - 10 Mill.	3	17 796	600	2	17 196	
	10 Mill. und mehr	3	71 194	36 414	1	34 780	
<b>Wassereinzugsgebiete</b>							
48	Weser	1	400	-	-	400	
53	Elbe von Ploucnice (CZ) bis Mulde	6	4 626	2 143	3	2 483	
54	Mulde	7	10 986	4 207	4	6 779	
55	Elbe von Mulde bis Saale	1	364	358	1	6	
56	Saale	37	78 327	17 072	21	61 255	
57	Elbe von Saale bis Havel	9	64 498	37 938	4	26 560	
58	Havel	3	3 486	2 241	2	1 245	
59	Elbe von Havel bis Nordsee	5	10 231	9 833	5	398	

## 1 Öffentliche Wasserversorgung

### noch 1.3 Wasseraufkommen 2010 nach Kreisen, nach Größenklassen des Wasseraufkommens der Wasserversorgungsunternehmen Sachsen-Anhalts, nach Wassereinzugsgebieten und nach Flussgebietseinheiten

Land  Kreisfreie Stadt Landkreis  Wasserversorgungsunternehmen mit Wasseraufkommen von ... bis unter ... m³  Wassereinzugsgebiet  Flussgebietseinheit	Wasser- versorgungs- unternehmen insgesamt	Wasseraufkommen <sup>1)</sup>			
		insgesamt <sup>2)</sup>	davon		Fremdbezug
			Eigengewinnung		
			zusammen	WVU	
Anzahl	1 000 m³	Anzahl	1 000 m³		
<b>Flussgebietseinheiten</b>					
40004800 ALL_PE04 Aller/ Quelle	1	304	304	1	-
40004800 ALL_PE05 Oker	-	-	-	-	-
40004800 Aller	1	304	304	1	-
4000 Weser	1	304	304	1	-
50005400 MES_ES2 Elbestrom 2	7	8 255	4 715	4	3 540
50005400 MES_SE Schwarze Elster	1	1 199	1 191	1	8
50005400 MES_VM Vereinigte Mulde	5	6 158	444	2	5 714
50005400 Mulde-Elbe-Schwarze Elster	13	15 612	6 350	7	9 262
50005600 SAL_BOD Bode von Quelle bis Großer Graben	6	12 664	4 364	4	8 300
50005600 SAL_BOM Bode von Großer Graben bis Mündung	2	6 786	8	1	6 778
50005600 SAL_GGR Großer Graben	1	400	-	-	400
50005600 SAL_HEL Helme	3	3 111	2 993	3	118
50005600 SAL_ILM Ilm	-	-	-	-	-
50005600 SAL_MSA Mittlere Saale	-	-	-	-	-
50005600 SAL_SEL Selke	-	-	-	-	-
50005600 SAL_SEW Saale von Weißer Elster bis Wipper	4	26 459	92	1	26 367
50005600 SAL_SIE Saale von Ilm bis Weiße Elster	8	8 552	7 423	7	1 129
50005600 SAL_SWI Saale von Wipper bis Mündung	9	9 960	1 165	3	8 795
50005600 SAL_UNS Mittlere und Untere Unstrut	2	1 945	1 195	1	750
50005600 SAL_UWE Untere Weiße Elster/ Pleiße	2	7 425	190	2	7 235
50005600 SAL_WIS Wipper	2	1 789	-	-	1 789
50005600 Saale	39	79 091	17 430	22	61 661
50005700 MEL_PE01 Nuthe	-	-	-	-	-
50005700 MEL_PE02 Ehle	1	70	-	-	70
50005700 MEL_PE03 Ohre	3	5 158	1 316	1	3 842
50005700 MEL_PE04 Tanger	1	631	631	1	-
50005700 MEL_PE05 Milde-Biese-Ahland	3	6 879	6 772	3	107
50005700 MEL_PE06 Jeetze-Seege	1	1 948	1 745	1	203
50005700 MEL_PE07 Elbe von Saale bis Havel	4	59 739	37 003	2	22 736
50005700 Mittelelbe-Elde	13	74 425	47 467	8	26 958
50005800 HAV_PE04 Untere Havel	3	3 486	2 241	2	1 245
50005800 Havel	3	3 486	2 241	2	1 245
5000 Elbe	68	172 614	73 488	39	99 126

<sup>1)</sup> Die regionale Darstellung erfolgt nach dem Sitz des Wasserversorgungsunternehmens.

<sup>2)</sup> Enthält Mehrfachzählungen, da der Fremdbezug von Wasserversorgungsunternehmen (WVU) innerhalb Sachsen-Anhalts bereits bei diesen als Wassergewinnung erfasst wird.

# 1 Öffentliche Wasserversorgung

## 1.4 Von Wasserversorgungsunternehmen abgegebene Wassermenge 2010

Wasserversorgungs- unternehmen mit einem Wasseraufkommen von ... bis unter ... m <sup>3</sup>	Wasser- abgabe insgesamt	Davon						
		Wasser- abgabe zur Weiter- verteilung an andere WVU im Bundesland	letztliche Wasserabgabe					
			insgesamt	davon				
				Abgabe an Letzt- verbraucher in Sachsen- Anhalt	Abgabe an Letzt- verbraucher in anderen Bundes- ländern	Abgabe an sonstige Wasser- verteiler, andere Bundes- länder, das Ausland <sup>1)</sup>	Wasser- werks- eigen- verbrauch	Wasser- verluste/ Mess- differenz
1 000 m <sup>3</sup>								
<b>durch Unternehmen mit Sitz in Sachsen-Anhalt</b>								
<b>Insgesamt</b>	<b>172 918</b>	<b>46 465</b>	<b>126 453</b>	<b>106 100</b>	<b>-</b>	<b>18</b>	<b>2 054</b>	<b>18 281</b>
unter 10 000	-	-	-	-	-	-	-	-
10 000 - 20 000	19	-	19	19	-	-	-	-
20 000 - 30 000	-	-	-	-	-	-	-	-
30 000 - 50 000	76	-	76	71	-	-	2	3
50 000 - 100 000	383	-	383	320	-	-	10	53
100 000 - 200 000	780	73	707	551	-	-	40	116
200 000 - 300 000	236	14	222	217	-	-	3	2
300 000 - 500 000	2 895	133	2 762	2 354	-	-	64	344
500 000 - 1 Mill.	6 327	94	6 233	4 858	-	7	146	1 222
1 Mill. - 3 Mill.	47 734	1 801	45 933	38 270	-	-	1 226	6 437
3 Mill. - 5 Mill.	25 478	1 507	23 971	20 070	-	-	295	3 606
5 Mill. - 10 Mill.	17 796	849	16 947	13 717	-	11	18	3 201
10 Mill. und mehr	71 194	41 994	29 200	25 653	-	-	250	3 297
<b>Unternehmen mit Sitz in einem anderen Bundesland<sup>2)</sup></b>								
<b>Insgesamt</b>	<b>X</b>	<b>X</b>	<b>X</b>	<b>10 019</b>	<b>X</b>	<b>X</b>	<b>X</b>	<b>X</b>

<sup>1)</sup> Abgabe zur Weiterverteilung ohne Spalte 2

<sup>2)</sup> Angaben nur für in Sachsen-Anhalt abgegebenes Wasser

## 1 Öffentliche Wasserversorgung

### 1.5 Wassergewinnung in Sachsen-Anhalt 2010 nach Kreisen, nach Wassereinzugsgebieten und nach Flussgebietseinheiten

Land Kreisfreie Stadt Landkreis Wassereinzugsgebiet Flussgebietseinheiten		Wassergewinnung insgesamt <sup>1)</sup>				
		Wassermenge	Anlagen	WVU <sup>2)</sup>	darunter Grundwasser	
					Wassermenge	Anlagen
		1 000 m <sup>3</sup>	Anzahl		1 000 m <sup>3</sup>	Anzahl
<b>Sachsen-Anhalt</b>		<b>125 350</b>	<b>583</b>	<b>42</b>	<b>55 143</b>	<b>474</b>
<b>Kreisfreie Stadt / Landkreis</b>						
15001	Dessau-Roßlau, Stadt	2 185	16	2	2 185	16
15002	Halle (Saale), Stadt	-	-	-	-	-
15003	Magdeburg, Stadt	-	-	-	-	-
15081	Altmarkkreis Salzwedel	5 182	50	4	5 182	50
15082	Anhalt-Bitterfeld	9 879	41	5	9 879	41
15083	Börde	28 099	91	3	15 901	91
15084	Burgenlandkreis	9 686	152	8	6 518	79
15085	Harz	48 174	37	6	1 383	17
15086	Jerichower Land	1 556	28	2	1 556	28
15087	Mansfeld-Südharz	2 993	34	3	2 755	28
15088	Saalekreis	1 377	16	5	827	15
15089	Salzlandkreis	-	-	-	-	-
15090	Stendal	6 250	74	5	6 250	74
15091	Wittenberg	9 969	44	7	2 707	35
<b>Wassereinzugsgebiet</b>						
48	Weser	137	11	2	126	7
53	Elbe von Ploucnice (CZ) bis Mulde	9 380	41	6	2 118	32
54	Mulde	2 809	21	4	2 809	21
55	Elbe von Mulde bis Saale	358	5	1	358	5
56	Saale	65 134	251	25	14 398	155
57	Elbe von Saale bis Havel	36 332	132	5	24 134	132
58	Havel	2 357	34	3	2 357	34
59	Elbe von Havel bis Nordsee	8 843	88	5	8 843	88
<b>Flussgebietseinheiten</b>						
40004800	Aller	415	8	2	415	8
4000	Weser	415	8	2	415	8
50005400	Mulde-Elbe-Schwarze Elster	12 189	62	10	4 927	53
50005600	Saale	65 518	262	26	14 771	162
50005700	Mittelelbe-Elde	44 704	209	7	32 506	209
50005800	Havel	2 524	42	3	2 524	42
5000	Elbe	124 935	575	41	54 728	466

<sup>1)</sup> Die regionale Zuordnung erfolgt nach dem Standort der Gewinnungsanlage.

<sup>2)</sup> enthält Mehrfachzählungen; WVU nach Zugehörigkeit der Anlagen, nicht nach Sitz des Unternehmens

# 1 Öffentliche Wasserversorgung

## 1.6 Wasserabgabe an Letztverbraucher in Sachsen-Anhalt 2010 nach Kreisen, nach Wassereinzugsgebieten und nach Flussgebietseinheiten

Land		Wasserabgabe an Letztverbraucher <sup>1)</sup>					an gewerbliche und sonstige Abnehmer <sup>2)</sup>
		insgesamt		an Haushalte und Kleingewerbe			
		Wassermenge	Wasserabgabe je Einwohner und Tag	Wassermenge	versorgte Einwohner	Abgabe je Einwohner und Tag	
<b>Sachsen-Anhalt</b>		<b>116 119</b>	<b>135,8</b>	<b>77 748</b>	<b>2 343 235</b>	<b>90,9</b>	<b>38 371</b>
		<b>Kreisfreie Stadt / Landkreis</b>					
15001	Dessau-Roßlau, Stadt	4 080	128,0	3 209	87 347	100,7	871
15002	Halle (Saale), Stadt	10 059	118,9	7 753	231 874	91,6	2 306
15003	Magdeburg, Stadt	10 318	122,7	9 141	230 446	108,7	1 177
15081	Altmarkkreis Salzwedel	3 952	120,5	2 812	89 827	85,8	1 140
15082	Anhalt-Bitterfeld	13 104	201,8	5 191	177 940	79,9	7 913
15083	Börde	8 775	133,7	6 326	179 786	96,4	2 449
15084	Burgenlandkreis	10 171	142,6	6 378	195 395	89,4	3 793
15085	Harz	10 142	119,2	7 717	233 031	90,7	2 425
15086	Jerichower Land	3 562	100,8	3 123	96 850	88,3	439
15087	Mansfeld-Südharz	8 712	157,7	4 847	151 315	87,8	3 865
15088	Saalekreis	8 669	120,0	6 194	197 876	85,8	2 475
15089	Salzlandkreis	13 952	181,1	6 666	211 106	86,5	7 286
15090	Stendal	5 150	115,3	3 857	122 376	86,3	1 293
15091	Wittenberg	5 473	108,6	4 534	138 066	90,0	939
		<b>Wassereinzugsgebiet</b>					
48	Weser	1 802	109,1	1 504	45 239	91,1	298
53	Elbe von Ploucnice (CZ) bis Mulde	4 457	105,2	3 754	116 048	88,6	703
54	Mulde	14 123	200,7	6 464	192 821	91,8	7 659
55	Elbe von Mulde bis Saale	279	91,4	236	8 361	77,3	43
56	Saale	62 278	135,9	40 569	1 255 627	88,5	21 709
57	Elbe von Saale bis Havel	23 078	131,9	17 555	479 411	100,3	5 523
58	Havel	2 937	101,9	2 499	78 992	86,7	438
59	Elbe von Havel bis Nordsee	7 165	117,7	5 167	166 736	84,9	1 998

## 1 Öffentliche Wasserversorgung

### noch 1.6 Wasserabgabe an Letztverbraucher in Sachsen-Anhalt 2010 nach Kreisen, nach Wassereinzugsgebieten und nach Flussgebietseinheiten

Land	Wasserabgabe an Letztverbraucher <sup>1)</sup>							
	insgesamt		an Haushalte und Kleingewerbe			an gewerbliche und sonstige Abnehmer <sup>2)</sup>		
	Wassermenge	Wasserabgabe je Einwohner und Tag	Wassermenge	versorgte Einwohner	Abgabe je Einwohner und Tag			
	1 000 m <sup>3</sup>	l	1 000 m <sup>3</sup>	Anzahl	l	1 000 m <sup>3</sup>		
	<b>Flussgebietseinheiten</b>							
40004800	ALL_PE04	Aller/ Quelle	1 223	113,8	993	29 447	92,4	230
40004800	ALL_PE05	Oker	701	106,5	664	18 035	100,9	37
40004800		Aller	1 924	111,0	1 657	47 482	95,6	267
4000		Weser	1 924	111,0	1 657	47 482	95,6	267
50005400	MES_ES2	Elbestrom 2	7 865	116,9	6 377	184 254	94,8	1 488
50005400	MES_SE	Schwarze Elster	738	97,8	652	20 679	86,4	86
50005400	MES_VM	Vereinigte Mulde	9 983	262,5	3 195	104 190	84,0	6 788
50005400		Mulde-Elbe-Schwarze Elster	18 586	164,7	10 224	309 123	90,6	8 362
50005600	SAL_BOD	Bode von Quelle bis Großer Graben	7 903	125,0	5 885	173 250	93,1	2 018
50005600	SAL_BOM	Bode von Großer Graben bis Mündung	4 266	134,0	2 942	87 245	92,4	1 324
50005600	SAL_GGR	Großer Graben	1 157	97,3	942	32 567	79,2	215
50005600	SAL_HEL	Helme	2 194	101,9	1 779	58 981	82,6	415
50005600	SAL_ILM	Ilm	104	77,9	79	3 660	59,1	25
50005600	SAL_MSA	Mittlere Saale	38	88,5	38	1 176	88,5	-
50005600	SAL_SEL	Selke	1 395	110,0	1 002	34 738	79,0	393
50005600	SAL_SEW	Saale von Weißer Elster bis Wipper	16 320	131,0	11 445	341 373	91,9	4 875
50005600	SAL_SIE	Saale von Ilm bis Weiße Elster	11 773	146,0	6 953	220 965	86,2	4 820
50005600	SAL_SWI	Saale von Wipper bis Mündung	9 679	173,1	4 540	153 205	81,2	5 139
50005600	SAL_UNS	Mittlere und Untere Unstrut	1 742	125,9	1 296	37 917	93,6	446
50005600	SAL_UWE	Untere Weiße Elster/ Pleiße	2 334	105,2	1 974	60 781	89,0	360
50005600	SAL_WIS	Wipper	4 062	158,6	2 268	70 172	88,5	1 794
50005600		Saale	62 967	135,2	41 143	1 276 030	88,3	21 824
50005700	MEL_PE01	Nuthe	1 217	142,8	790	23 347	92,7	427
50005700	MEL_PE02	Ehle	753	105,1	692	19 637	96,5	61
50005700	MEL_PE03	Ohre	4 725	129,0	3 724	100 382	101,6	1 001
50005700	MEL_PE04	Tanger	1 196	123,0	909	26 631	93,5	287
50005700	MEL_PE05	Milde-Biese-Ahland	4 563	119,0	3 287	105 094	85,7	1 276
50005700	MEL_PE06	Jeetze-Seege	1 815	102,6	1 443	48 443	81,6	372
50005700	MEL_PE07	Elbe von Saale bis Havel	14 929	139,3	10 907	293 720	101,7	4 022
50005700		Mittelelbe-Elde	29 198	129,6	21 752	617 254	96,5	7 446
50005800	HAV_PE04	Untere Havel	3 444	101,1	2 972	93 346	87,2	472
50005800		Havel	3 444	101,1	2 972	93 346	87,2	472
5000		Elbe	114 195	136,3	76 091	2 295 753	90,8	38 104

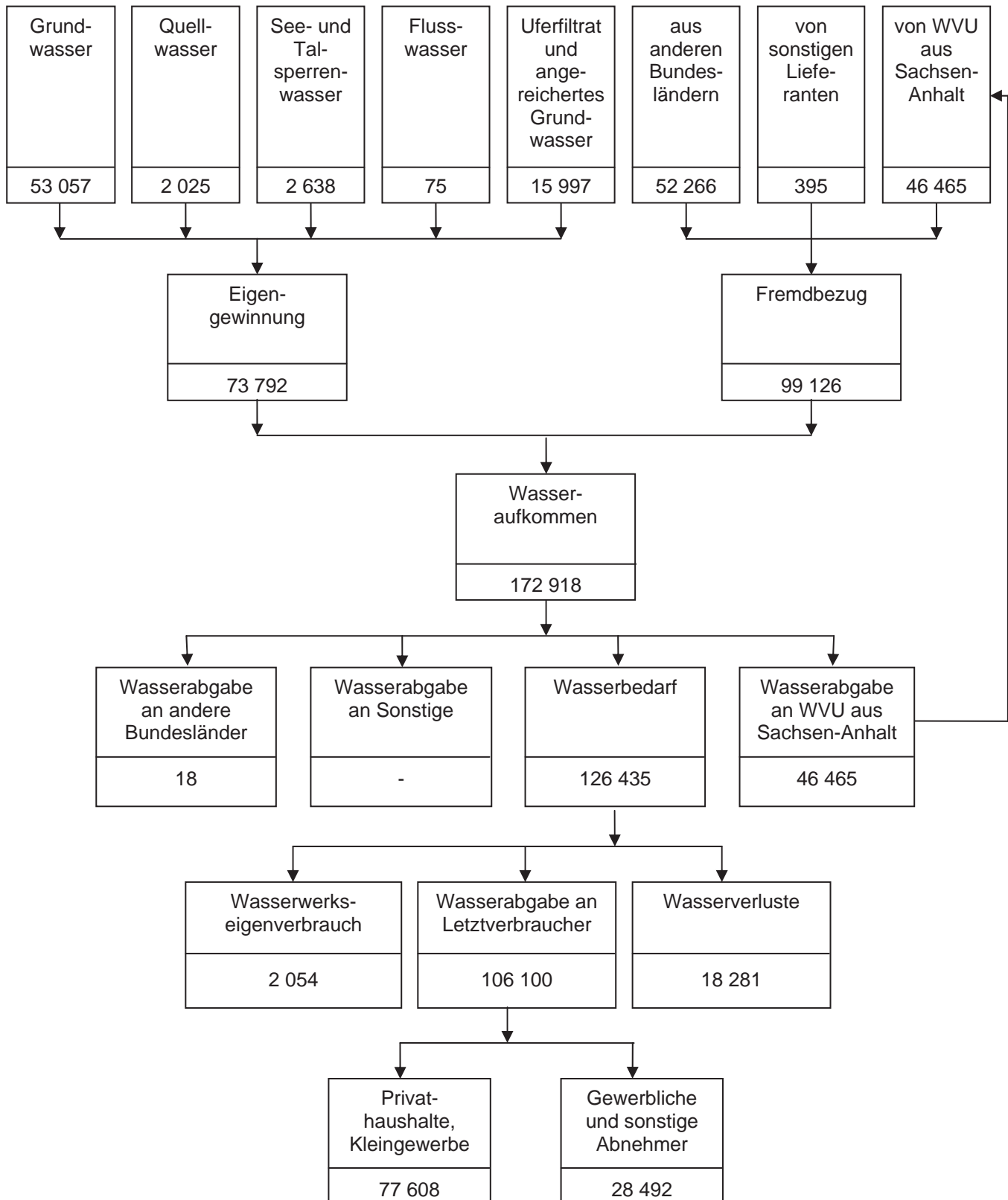
<sup>1)</sup> Verbraucherbezogene Darstellung; die regionale Zuordnung erfolgt über die Gemeinde, in der die Wasserabgabe an Letztverbraucher erfolgt.

<sup>2)</sup> Rechnerische Differenz aus Wasserabgabe an Letztverbraucher und Wasserabgabe an Haushalte



# 1 Öffentliche Wasserversorgung

## 1.7 Struktur der öffentlichen Wasserversorgung<sup>1)</sup> 2010 in 1 000 Kubikmeter



<sup>1)</sup> dargestellt für die Wasserversorgungsunternehmen (WVU) mit Sitz in Sachsen-Anhalt

## 2 Öffentliche Abwasserentsorgung

### 2.1 Öffentliche Abwasserentsorgung 1998, 2001, 2004, 2007 und 2010

Merkmal	ME	1998	2001	2004	2007	2010	Veränderung 2010 gegenüber 2007 in %
Einwohner <sup>1)</sup> in Sachsen-Anhalt	in 1 000	2 675	2 581	2 494	2 429	2 345	- 3,5
entsorgt durch Sammelkanalisation	in 1 000	1 945	2 011	2 052	2 231	2 203	- 1,3
Anschlussgrad	in %	79	84	88	92	94	+ 2,2
deren Abwasser behandelt wurde	in 1 000	1 983	2 083	2 119	2 193	2 161	- 1,5
Einwohner, deren Abwasser in einer sachsen-anhaltinischen Abwasser- behandlungsanlage behandelt wurde insgesamt	in 1 000	1 945	2 011	2 052	2 129	2 160	+ 1,5
darunter							
biologisch ohne zusätzliche Verfahrensstufen	in 1 000	151	148	49	39	46	+ 17,9
biologisch mit zusätzlichen Verfahrensstufen	in 1 000	1 627	1 158	1 995	2 089	2 114	+ 1,2
Abwasserbehandlungsanlagen	Anzahl	387	328	280	251	255	+ 1,6
Kanalnetzlänge	in km	10 638	15 118	16 884	18 311	19 541	+ 6,6
Mischkanalisation	in km	4 507	4 466	4 179	3 854	3 443	- 10,7
Trennkanalisation - Schmutzwasserkanäle	in km	4 181	7 958	9 690	10 782	12 054	+ 11,8
- Regenwasserkanäle	in km	1 950	2 695	3 016	3 675	4 044	+ 10,0

<sup>1)</sup> 1998 bis 2004 = Stand: 31. Dezember; ab 2007 = Stand: 30. Juni

## 2 Öffentliche Abwasserentsorgung

### 2.2 Gemeinden mit öffentlicher und privater Abwasserbeseitigung 2010 nach Kreisen, Gemeindegrößenklassen, nach Wassereinzugsgebieten und nach Flussgebietseinheiten

Land Kreisfreie Stadt Landkreis Gemeindegrößenklassen Wassereinzugsgebiet Flussgebietseinheiten		Gemeinden								
		insgesamt		mit öffentlicher Kanalisation				vollständig bzw. teilweise ohne öffentliche Kanalisation		
		Anzahl	Einwohner <sup>1)</sup> 1 000	Anzahl	angeschlossene Einwohner		darunter Einwohner mit Anschluss an Abwasserbehandlungsanlage		nicht angeschlossene Einwohner	
					1 000	% <sup>2)</sup>	1 000	% <sup>2)</sup>	1 000	% <sup>2)</sup>
<b>Sachsen-Anhalt</b>		<b>300</b>	<b>2 344,7</b>	<b>291</b>	<b>2 203,1</b>	<b>94,0</b>	<b>2 161,0</b>	<b>92,2</b>	<b>141,6</b>	<b>6,0</b>
<b>Kreisfreie Stadt / Landkreis</b>										
15001	Dessau-Roßlau, Stadt	1	87,3	1	85,5	97,9	85,2	97,5	1,8	2,1
15002	Halle (Saale), Stadt	1	231,9	1	230,6	99,4	230,4	99,4	1,3	0,6
15003	Magdeburg, Stadt	1	230,4	1	228,6	99,2	228,6	99,2	1,9	0,8
15081	Altmarkkreis Salzwedel	40	90,0	39	78,6	87,3	77,8	86,4	11,4	12,7
15082	Anhalt-Bitterfeld	10	178,0	10	170,1	95,6	169,1	95,0	7,9	4,4
15083	Börde	35	179,8	35	171,1	95,2	170,1	94,6	8,7	4,8
15084	Burgenlandkreis	43	195,4	42	176,6	90,4	165,9	84,9	18,8	9,6
15085	Harz	24	233,6	24	217,2	93,0	214,7	91,9	16,4	7,0
15086	Jerichower Land	8	96,9	8	92,7	95,7	92,5	95,5	4,2	4,3
15087	Mansfeld-Südharz	22	151,5	22	135,6	89,5	122,8	81,0	15,9	10,5
15088	Saalekreis	29	197,9	27	186,2	94,1	179,0	90,4	11,7	5,9
15089	Salzlandkreis	21	211,1	21	200,3	94,9	200,3	94,9	10,8	5,1
15090	Stendal	26	122,8	26	104,9	85,5	100,3	81,7	17,8	14,5
15091	Wittenberg	39	138,2	34	125,2	90,6	124,5	90,1	13,0	9,4
<b>Gemeindegrößenklassen</b>										
	von ... bis ... Einwohner									
	bis 199	11	1,6	9	1,3	78,4	1,3	78,4	0,3	21,6
	200 - 299	13	3,1	10	1,9	61,9	1,9	61,1	1,2	38,1
	300 - 499	16	6,2	13	4,7	75,4	4,6	74,9	1,5	24,6
	500 - 999	38	30,0	38	26,3	87,7	24,7	82,5	3,7	12,3
	1 000 - 1 999	77	112,3	76	91,0	81,0	81,2	72,3	21,4	19,0
	2 000 - 2 999	25	61,6	25	55,1	89,5	52,6	85,4	6,5	10,5
	3 000 - 4 999	19	69,5	19	63,9	91,9	63,0	90,7	5,6	8,1
	5 000 - 9 999	40	328,6	40	294,8	89,7	284,8	86,7	33,8	10,3
	10 000 - 19 999	36	475,7	36	440,0	92,5	428,4	90,1	35,7	7,5
	20 000 - 49 999	22	706,4	22	679,6	96,2	674,3	95,5	26,8	3,8
	50 000 - 99 999	1	87,3	1	85,5	97,9	85,2	97,5	1,8	2,1
	100 000 - 199 999	-	-	-	-	-	-	-	-	-
	200 000 - 499 999	2	462,3	2	459,1	99,3	459,0	99,3	3,2	0,7
	500 000 und mehr	-	-	-	-	-	-	-	-	-
<b>Wassereinzugsgebiet</b>										
48	Weser	10	45,3	10	41,9	92,6	41,6	91,9	3,4	7,4
53	Elbe von Ploucnice (CZ) bis Mulde	25	116,1	20	103,8	89,4	103,1	88,8	12,3	10,6
54	Mulde	18	192,8	18	187,8	97,4	186,8	96,9	5,1	2,6
55	Elbe von Mulde bis Saale	1	8,4	1	8,2	98,3	8,2	98,3	0,1	1,7
56	Saale	148	1 256,3	145	1 178,4	93,8	1 144,7	91,1	77,9	6,2
57	Elbe von Saale bis Havel	40	479,4	40	465,6	97,1	464,0	96,8	13,8	2,9
58	Havel	12	79,0	12	72,6	91,9	72,4	91,7	6,4	8,1
59	Elbe von Havel bis Nordsee	46	167,3	45	144,8	86,6	140,1	83,8	22,5	13,4

## 2 Öffentliche Abwasserentsorgung

### noch 2.2 Gemeinden mit öffentlicher und privater Abwasserbeseitigung 2010 nach Kreisen, Gemeindegrößenklassen, nach Wassereinzugsgebieten und nach Flussgebietseinheiten

Land	Gemeinden												
	Kreisfreie Stadt		Landkreis		insgesamt		mit öffentlicher Kanalisation				vollständig bzw. teilweise ohne öffentliche Kanalisation		
	Gemeindegrößenklassen		Wassereinzugsgebiet		Flussgebietseinheiten		Anzahl	angeschlossene Einwohner		darunter Einwohner mit Anschluss an Abwasserbehandlungsanlage		nicht angeschlossene Einwohner	
	Anzahl	Einwohner <sup>1)</sup>		Anzahl	1 000			% <sup>2)</sup>		1 000		% <sup>2)</sup>	
<b>Flussgebietseinheiten</b>													
40004800	ALL_PE04	Alle/ Quelle	8	29,4	8	28,0	95,3	27,7	94,2	1,4	4,7		
40004800	ALL_PE05	Oker	2	18,1	2	16,1	88,9	15,9	87,8	2,0	11,1		
40004800		Alle	10	47,5	10	44,1	92,8	43,6	91,8	3,4	7,2		
4000		Weser	10	47,5	10	44,1	92,8	43,6	91,8	3,4	7,2		
50005400	MES_ES2	Elbestrom 2	16	184,3	13	173,6	94,2	172,6	93,6	10,7	5,8		
50005400	MES_SE	Schwarze Elster	11	20,7	9	17,2	83,2	17,2	83,1	3,5	16,8		
50005400	MES_VM	Vereinigte Mulde	17	104,2	17	101,0	96,9	100,4	96,3	3,2	3,1		
50005400		Mulde-Elbe-Schwarze Elster	44	309,2	39	291,8	94,4	290,1	93,8	17,4	5,6		
50005600	SAL_BOD	Bode von Quelle bis Großer Graben	16	173,5	16	166,3	95,8	165,9	95,6	7,2	4,2		
50005600	SAL_BOM	Bode von Großer Graben bis Mündung	11	87,2	11	82,0	94,0	81,7	93,7	5,3	6,0		
50005600	SAL_GGR	Großer Graben	8	32,8	8	30,2	92,3	29,6	90,5	2,5	7,7		
50005600	SAL_HEL	Helme	8	59,2	8	54,0	91,3	43,3	73,2	5,1	8,7		
50005600	SAL_ILM	Ilm	2	3,7	2	3,4	93,5	2,3	62,1	0,2	6,5		
50005600	SAL_MSA	Mittlere Saale	1	1,2	1	1,0	83,8	-	-	0,2	16,2		
50005600	SAL_SEL	Selke	6	34,8	6	27,5	79,0	25,9	74,5	7,3	21,0		
50005600	SAL_SEW	Saale von Weißer Elster bis Wipper	26	341,4	24	330,4	96,8	328,2	96,1	10,9	3,2		
50005600	SAL_SIE	Saale von Ilm bis Weiße Elster	30	221,0	30	211,0	95,5	208,7	94,5	10,0	4,5		
50005600	SAL_SWI	Saale von Wipper bis Mündung	13	153,3	13	145,8	95,2	142,1	92,7	7,4	4,8		
50005600	SAL_UNE	Mittlere und Untere Unstrut	13	37,9	13	30,3	79,9	27,5	72,5	7,6	20,1		
50005600	SAL_UWE	Untere Weiße Elster/Pleiße	9	60,8	8	55,1	90,6	49,3	81,1	5,7	9,4		
50005600	SAL_WIS	Wipper	7	70,2	7	60,9	86,7	59,6	85,0	9,3	13,3		
50005600		Saale	150	1 276,8	147	1 198,0	93,8	1 164,3	91,2	78,8	6,2		
50005700	MEL_PE01	Nuthe	1	23,3	1	20,5	87,9	20,1	86,2	2,8	12,1		
50005700	MEL_PE02	Ehle	2	19,6	2	18,7	95,3	18,7	95,3	0,9	4,7		
50005700	MEL_PE03	Ohre	27	100,4	27	97,8	97,4	97,7	97,3	2,6	2,6		
50005700	MEL_PE04	Tanger	4	26,6	4	23,6	88,5	22,8	85,4	3,1	11,5		
50005700	MEL_PE05	Milde-Biese-Ahland	25	105,5	25	94,4	89,5	90,7	86,0	11,0	10,5		
50005700	MEL_PE06	Jeetze-Seege	18	48,6	17	37,5	77,2	36,5	75,2	11,1	22,8		
50005700	MEL_PE07	Elbe von Saale bis Havel	6	293,7	6	290,5	98,9	290,5	98,9	3,3	1,1		
50005700		Mittel-Elbe-Elde	83	617,8	82	583,0	94,4	577,0	93,4	34,8	5,6		
50005800	HAV_PE04	Untere Havel	13	93,3	13	86,2	92,4	86,0	92,1	7,1	7,6		
50005800		Havel	13	93,3	13	86,2	92,4	86,0	92,1	7,1	7,6		
5000		Elbe	290	2 297,2	281	2 159,0	94,0	2 117,4	92,2	138,1	6,0		

<sup>1)</sup> Stand 30. Juni

<sup>2)</sup> Anteil bezogen auf Spalte 2

## 2 Öffentliche Abwasserentsorgung

### 2.3 Art, Länge und Baujahr des Kanalnetzes 2010 nach Kreisen, Baujahr, Wassereinzugsgebieten und nach Flussgebietseinheiten

Land	Kreisfreie Stadt Landkreis	Baujahr	Wassereinzugsgebiet	Flussgebietseinheiten	Gemeinden mit Kanal- netz <sup>1)</sup>	Kanalnetz- betreiber <sup>2)</sup>	Kanalnetz			
							Gesamt- länge	davon		
								Misch- wasserkanäle	Schmutz- wasserkanäle	Regen- wasserkanäle
					Anzahl	km				
<b>Sachsen-Anhalt</b>					<b>291</b>	<b>216</b>	<b>19 540,8</b>	<b>3 442,7</b>	<b>12 053,9</b>	<b>4 044,2</b>
<b>Kreisfreie Stadt / Landkreis</b>										
15001	Dessau-Roßlau, Stadt	1	1	553,0	242,0	233,0	78,0			
15002	Halle (Saale), Stadt	1	1	841,8	517,3	166,1	158,4			
15003	Magdeburg, Stadt	1	1	1 086,9	409,4	358,9	318,6			
15081	Altmarkkreis Salzwedel	39	19	1 095,7	142,0	745,0	208,7			
15082	Anhalt-Bitterfeld	10	13	1 598,5	151,5	1 156,4	290,6			
15083	Börde	35	24	2 060,8	212,3	1 464,5	384,0			
15084	Burgenlandkreis	42	27	1 548,5	453,8	795,2	299,5			
15085	Harz	24	18	2 340,3	171,4	1 514,9	654,0			
15086	Jerichower Land	8	12	1 054,6	9,6	963,7	81,3			
15087	Mansfeld-Südharz	22	17	1 258,5	99,9	787,2	371,4			
15088	Saalekreis	27	25	1 619,9	231,6	1 101,3	287,0			
15089	Salzlandkreis	21	17	1 760,4	520,4	901,0	339,0			
15090	Stendal	26	25	1 323,8	89,2	909,3	325,3			
15091	Wittenberg	34	35	1 398,1	192,3	957,4	248,4			
<b>Baujahr</b>										
davon										
bis 1960					84	61	1 409,1	788,2	342,2	278,7
1961 - 1970					82	53	336,1	108,7	102,7	124,7
1971 - 1980					93	57	553,0	150,3	185,8	216,9
1981 - 1990					117	76	801,0	295,5	319,3	186,2
1991 - 2000					257	185	8 467,1	680,2	6 420,7	1 366,2
2001 - 2010					253	181	4 786,9	234,6	3 684,4	867,9
Baujahr unbekannt					102	69	3 187,6	1 185,2	998,8	1 003,6
<b>Wassereinzugsgebiet</b>										
48	Weser	10	12	550,2	20,5	435,1	94,6			
53	Elbe von Ploucnice (CZ) bis Mulde	20	23	1 162,8	149,6	806,8	206,4			
54	Mulde	18	18	1 432,9	377,3	803,2	252,4			
55	Elbe von Mulde bis Saale	1	2	56,6	-	44,2	12,4			
56	Saale	145	103	9 797,8	2 023,2	5 602,1	2 172,5			
57	Elbe von Saale bis Havel	40	38	3 834,5	661,8	2 381,5	791,2			
58	Havel	12	10	798,9	29,7	706,8	62,4			
59	Elbe von Havel bis Nordsee	45	33	1 907,1	180,6	1 274,2	452,3			

## 2 Öffentliche Abwasserentsorgung

### noch 2.3 Art, Länge und Baujahr des Kanalnetzes 2010 nach Kreisen, Baujahr, Wassereinzugsgebieten und nach Flussgebietseinheiten

Land	Kreisfreie Stadt Landkreis	Baujahr	Wassereinzugsgebiet	Flussgebietseinheiten	Gemeinden mit Kanal- netz <sup>1)</sup>	Kanalnetz- betreiber <sup>2)</sup>	Kanalnetz			
							Gesamt- länge	davon		
								Misch- wasserkanäle	Schmutz- wasserkanäle	Regen- wasserkanäle
					Anzahl	km				
<b>Flussgebietseinheiten</b>										
40004800	ALL_PE04	Aller/ Quelle			8	8	413,5	39,0	318,5	56,0
40004800	ALL_PE05	Oker			2	4	196,7	-	150,9	45,8
40004800		Aller			10	12	610,2	39,0	469,4	101,8
4000		Weser			10	12	610,2	39,0	469,4	101,8
50005400	MES_ES2	Elbestrom 2			13	18	1 453,5	391,6	840,9	221,0
50005400	MES_SE	Schwarze Elster			9	8	277,0	-	209,0	68,0
50005400	MES_VM	Vereinigte Mulde			17	17	868,8	135,3	563,7	169,8
50005400		Mulde-Elbe-Schwarze Elster			39	39	2 599,3	526,9	1 613,6	458,8
50005600	SAL_BOD	Bode von Quelle bis Großer Graben			16	10	1 618,0	161,9	994,6	461,5
50005600	SAL_BOM	Bode von Großer Graben bis Mündung			11	9	805,2	221,9	436,0	147,3
50005600	SAL_GGR	Großer Graben			8	11	442,2	-	349,1	93,1
50005600	SAL_HEL	Helme			8	3	397,0	91,4	133,0	172,6
50005600	SAL_ILM	Ilm			2	2	28,5	16,7	7,2	4,6
50005600	SAL_MSA	Mittlere Saale			1	3	10,5	9,8	-	0,7
50005600	SAL_SEL	Selke			6	7	359,8	19,3	239,6	100,9
50005600	SAL_SEW	Saale von Weißer Elster bis Wipper			24	16	1 842,5	539,9	990,2	312,4
50005600	SAL_SIE	Saale von Ilm bis Weiße Elster			30	26	1 675,9	350,9	977,9	347,1
50005600	SAL_SWI	Saale von Wipper bis Mündung			13	18	1 453,1	280,9	903,4	268,8
50005600	SAL_UNS	Mittlere und Untere Unstrut			13	8	380,1	130,0	182,3	67,8
50005600	SAL_UWE	Untere Weiße Elster/ Pleiße			8	9	505,8	124,8	255,1	125,9
50005600	SAL_WIS	Wipper			7	11	489,2	75,7	298,4	115,1
50005600		Saale			147	106	10 007,8	2 023,2	5 766,8	2 217,8
50005700	MEL_PE01	Nuthe			1	2	231,0	-	217,6	13,4
50005700	MEL_PE02	Ehle			2	6	185,3	0,1	169,1	16,1
50005700	MEL_PE03	Ohre			27	12	1 198,4	159,1	869,1	170,2
50005700	MEL_PE04	Tanger			4	5	313,1	23,6	220,5	69,0
50005700	MEL_PE05	Milde-Biese-Ahland			25	21	1 178,8	40,8	838,2	299,8
50005700	MEL_PE06	Jeetze-Seege			17	14	525,2	125,5	251,9	147,8
50005700	MEL_PE07	Elbe von Saale bis Havel			6	11	1 652,5	466,5	717,0	469,0
50005700		Mittel-elbe-Elde			82	60	5 284,3	815,6	3 283,4	1 185,3
50005800	HAV_PE04	Untere Havel			13	15	1 039,2	38,0	920,7	80,5
50005800		Havel			13	15	1 039,2	38,0	920,7	80,5
5000		Elbe			281	209	18 930,6	3 403,7	11 584,5	3 942,4

<sup>1)</sup> kann Mehrfachnennungen enthalten

<sup>2)</sup> Die regionale Zuordnung erfolgt jeweils nach dem Standort des Kanalnetzes.

# 1 Öffentliche Abwasserentsorgung

## 2.4 Regentlastungsanlagen <sup>1)</sup> in Sachsen-Anhalt 2010 nach Kreisen, nach Wassereinzugsgebieten und nach Flussgebietseinheiten

Land Kreisfreie Stadt Landkreis Wassereinzugsgebiet Flussgebietseinheiten		Insgesamt		Regenüber- laufbecken		Regenrück- halteanlagen		Regenklär- becken		Regen- überläufe ohne Becken
		Anzahl	1 000 m <sup>3 2)</sup>	Anzahl	1 000 m <sup>3 2)</sup>	Anzahl	1 000 m <sup>3 2)</sup>	Anzahl	1 000 m <sup>3 2)</sup>	Anzahl
<b>Sachsen-Anhalt</b>		<b>1 126</b>	<b>813</b>	<b>229</b>	<b>134</b>	<b>536</b>	<b>656</b>	<b>23</b>	<b>23</b>	<b>338</b>
<b>Kreisfreie Stadt / Landkreis</b>										
15001	Dessau-Roßlau, Stadt	21	47	-	-	9	35	7	12	5
15002	Halle (Saale), Stadt	85	82	18	21	23	61	-	-	44
15003	Magdeburg, Stadt	155	76	-	-	100	76	-	-	55
15081	Altmarkkreis Salzwedel	89	70	2	1	87	69	-	-	-
15082	Anhalt-Bitterfeld	46	70	8	8	15	55	5	7	18
15083	Börde	51	60	13	6	32	53	1	1	5
15084	Burgenlandkreis	111	87	33	27	25	60	1	0	52
15085	Harz	107	84	22	14	74	70	-	-	11
15086	Jerichower Land	11	16	-	-	11	16	-	-	-
15087	Mansfeld-Südharz	60	31	44	8	15	23	-	-	1
15088	Saalekreis	144	65	44	19	51	44	6	1	43
15089	Salzlandkreis	156	50	24	7	37	42	2	0	93
15090	Stendal	49	20	11	3	32	17	-	-	6
15091	Wittenberg	41	55	10	21	25	34	1	1	5
<b>Wassereinzugsgebiet</b>										
48	Weser	12	1	-	-	12	1	-	-	-
53	Elbe von Ploucnice (CZ) bis Mulde	22	45	6	20	13	26	-	-	3
54	Mulde	52	68	8	5	25	49	8	13	11
55	Elbe von Mulde bis Saale	3	1	-	-	3	1	-	-	-
56	Saale	661	443	184	99	215	335	13	10	249
57	Elbe von Saale bis Havel	250	158	25	8	154	149	2	0	69
58	Havel	20	12	2	1	12	10	-	-	6
59	Elbe von Havel bis Nordsee	106	85	4	1	102	84	-	-	-

# 1 Öffentliche Abwasserentsorgung

## noch 2.4 Regentlastungsanlagen <sup>1)</sup> in Sachsen-Anhalt 2010 nach Kreisen, nach Wassereinzugsgebieten und nach Flussgebietseinheiten

Land Kreisfreie Stadt Landkreis Wassereinzugsgebiet Flussgebietseinheiten	Insgesamt		Regenüber- laufbecken		Regenrück- halteanlagen		Regenklär- becken		Regen- überläufe ohne Becken	
	Anzahl	1 000 m <sup>3 2)</sup>	Anzahl	1 000 m <sup>3 2)</sup>	Anzahl	1 000 m <sup>3 2)</sup>	Anzahl	1 000 m <sup>3 2)</sup>	Anzahl	
<b>Flussgebietseinheiten</b>										
40004800 ALL_PE04	Aller/ Quelle	8	14	2	4	2	10	-	-	4
40004800 ALL_PE05	Oker	12	1	-	-	12	1	-	-	-
40004800	Aller	20	15	2	4	14	11	-	-	4
4000	Weser	20	15	2	4	14	11	-	-	4
50005400 MES_ES2	Elbestrom 2	42	92	6	20	21	59	7	12	8
50005400 MES_SE	Schwarze Elster	2	1	-	-	2	1	-	-	-
50005400 MES_VM	Vereinigte Mulde	30	20	8	5	15	14	1	1	6
50005400	Mulde-Elbe- Schwarze Elster	74	113	14	25	38	75	8	13	14
50005600 SAL_BOD	Bode von Quelle bis Großer Graben	79	81	17	14	54	67	-	-	8
50005600 SAL_BOM	Bode von Großer Graben bis Mündung	82	14	-	-	13	13	1	1	68
50005600 SAL_GGR	Großer Graben	-	-	-	-	-	-	-	-	-
50005600 SAL_HEL	Helme	33	3	33	3	-	-	-	-	-
50005600 SAL_ILM	Ilm	7	0	4	0	-	-	-	-	3
50005600 SAL_MSA	Mittlere Saale	-	-	-	-	-	-	-	-	-
50005600 SAL_SEL	Selke	16	2	5	0	8	2	-	-	3
50005600 SAL_SEW	Saale von Weißer Elster bis Wipper	138	113	49	28	44	85	-	-	45
50005600 SAL_SIE	Saale von Ilm bis Weiße Elster	121	86	37	38	33	48	4	1	47
50005600 SAL_SWI	Saale von Wipper bis Mündung	106	103	20	10	47	86	7	8	32
50005600 SAL_UNE	Mittlere und Untere Unstrut	34	4	15	3	5	1	-	-	14
50005600 SAL_UWE	Untere Weiße Elster/ Pleißer	32	29	1	0	10	29	1	0	20
50005600 SAL_WIS	Wipper	16	8	3	2	4	6	-	-	9
50005600	Saale	664	444	184	99	218	336	13	10	249
50005700 MEL_PE01	Nuthe	1	2	-	-	1	2	-	-	-
50005700 MEL_PE02	Ehle	2	6	-	-	2	6	-	-	-
50005700 MEL_PE03	Ohre	25	12	3	1	21	11	-	-	1
50005700 MEL_PE04	Tanger	20	3	7	1	13	2	-	-	-
50005700 MEL_PE05	Milde-Biese-Ahland	27	18	3	1	24	17	-	-	-
50005700 MEL_PE06	Jeetze-Seege	69	64	1	0	68	64	-	-	-
50005700 MEL_PE07	Elbe von Saale bis Havel	204	125	13	2	125	122	2	0	64
50005700	Mittel-elbe-Elde	348	229	27	6	254	224	2	0	65
50005800 HAV_PE04	Untere Havel	20	12	2	1	12	10	-	-	6
50005800	Havel	20	12	2	1	12	10	-	-	6
5000	Elbe	1106	799	227	131	522	645	23	23	334

<sup>1)</sup> Die regionale Zuordnung erfolgt nach dem Standort der Anlage bzw. der Abwasserbehandlungsanlage.

<sup>2)</sup> Speichervolumen



## 2 Öffentliche Abwasserentsorgung

### 2.5 Abwasserbehandlungsanlagen, angeschlossene Einwohnerwerte und Jahresabwassermenge 2010 nach Art der Abwasserbehandlung

Art der Abwasserbehandlung	Anlagen	Ausbaugröße (Bemessungs- kapazität nach Genehmigungs- bescheid) bezogen auf EGW B 60	Ange- schlossene Einwohner- werte	Davon		Jahresabwassermenge			
				Einwohner	Einwohner- gleichwerte (EGW B 60)	ins- gesamt	davon		
							Schmutz- wasser	Fremd- wasser	Nieder- schlags- wasser
Anzahl	1 000 EW	1 000	1 000 EGW	1 000 m <sup>3</sup>					
<b>Insgesamt</b>	<b>255</b>	<b>4 536,6</b>	<b>3 652,7</b>	<b>2 164,5</b>	<b>1 488,2</b>	<b>190 490</b>	<b>118 325</b>	<b>35 985</b>	<b>36 180</b>
davon mechanische Behandlung	1	0,1	0,0	0,0	-	2	2	-	-
biolog. Behandlung	254	4 536,5	3 652,7	2 164,5	1 488,2	190 488	118 323	35 985	36 180
darunter biolog. Behandlung mit zusätzlichen Verfahrensstufen darunter mit <sup>1)</sup>	150	4 466,5	3 600,3	2 118,7	1 481,6	188 120	116 692	35 714	35 714
Nitrifikation	144	4 452,3	3 588,2	2 108,0	1 480,2	187 194	116 236	35 527	35 431
Denitrifikation	121	4 398,3	3 549,5	2 083,0	1 466,5	184 183	114 823	34 750	34 610
Phosphor- entfernung	119	4 368,8	3 521,2	2 051,9	1 469,3	183 998	114 098	34 896	35 004
Filtration	5	375,4	277,0	128,0	149,1	15 095	6 380	5 163	3 552
Denitrifikation und Phosphor- entfernung	105	4 327,2	3 490,4	2 030,5	1 459,8	181 359	112 922	34 345	34 092

<sup>1)</sup> Mehrfachzählungen möglich

## 2 Öffentliche Abwasserentsorgung

### 2.6 Abwasserbehandlungsanlagen, angeschlossene Einwohnerwerte und Jahresabwassermenge 2010 nach Ausbaugrößenklassen

Ausbaugrößenklasse von ... bis unter ... Einwohner- werte	Anlagen	Ausbaugröße (Bemessungs- kapazität nach Genehmigungs- bescheid) bezogen auf EGW B60	Ange- schlossene Einwohner- werte	Davon		Jahresabwassermenge			
				Einwohner	Einwohner- gleichwerte (EGW B 60)	ins- gesamt	davon		
							Schmutz- wasser	Fremd- wasser	Nieder- schlags- wasser
Anzahl	1 000			1 000 m <sup>3</sup>					
<b>Insgesamt</b>	<b>255</b>	<b>4 536,6</b>	<b>3 652,7</b>	<b>2 164,5</b>	<b>1 488,2</b>	<b>190 490</b>	<b>118 325</b>	<b>35 985</b>	<b>36 180</b>
unter 200	29	3,1	2,3	2,1	0,2	68	64	1	3
200 - 300	23	5,2	4,8	4,7	0,2	191	130	18	43
300 - 500	23	8,2	7,3	6,1	1,2	314	217	23	74
500 - 1 000	34	23,3	17,8	16,7	1,1	783	528	121	134
1 000 - 2 000	16	19,9	14,2	12,9	1,3	666	471	66	129
2 000 - 3 000	17	41,5	33,6	27,1	6,5	1 990	1 132	432	426
3 000 - 5 000	18	69,4	51,9	43,3	8,6	2 519	1 766	374	379
5 000 - 10 000	20	138,1	119,2	101,5	17,6	6 390	4 344	878	1 168
10 000 - 20 000	26	325,1	269,5	198,9	70,5	14 468	9 484	2 634	2 350
20 000 - 50 000	32	1 135,4	896,9	571,9	325,0	47 836	27 752	10 684	9 400
50 000 - 100 000	9	619,5	546,4	343,9	202,5	27 798	16 660	5 304	5 834
100 000 und mehr	8	2 148,0	1 688,9	835,4	853,5	87 467	55 777	15 450	16 240
darunter	biologische Behandlung mit zusätzlichen Verfahrensstufen								
<b>Zusammen</b>	<b>150</b>	<b>4 466,5</b>	<b>3 600,3</b>	<b>2 118,7</b>	<b>1 481,6</b>	<b>188 120</b>	<b>116 692</b>	<b>35 714</b>	<b>35 714</b>
unter 200	3	0,5	0,5	0,3	0,1	9	8	1	-
200 - 300	3	0,7	1,1	1,1	-	17	17	-	-
300 - 500	5	1,7	2,2	1,6	0,6	87	52	17	18
500 - 1 000	11	8,0	6,1	5,9	0,2	316	198	54	64
1 000 - 2 000	7	9,4	7,0	6,7	0,3	359	250	26	83
2 000 - 3 000	14	34,6	28,2	21,9	6,3	1 681	882	420	379
3 000 - 5 000	12	45,5	34,5	29,6	4,8	1 692	1 268	246	178
5 000 - 10 000	20	138,1	119,2	101,5	17,6	6 390	4 344	878	1 168
10 000 - 20 000	26	325,1	269,5	198,9	70,5	14 468	9 484	2 634	2 350
20 000 - 50 000	32	1 135,4	896,9	571,9	325,0	47 836	27 752	10 684	9 400
50 000 - 100 000	9	619,5	546,4	343,9	202,5	27 798	16 660	5 304	5 834
100 000 und mehr	8	2 148,0	1 688,9	835,4	853,5	87 467	55 777	15 450	16 240

## 2 Öffentliche Abwasserentsorgung

### 2.7 Abwasserbehandlungsanlagen, angeschlossene Einwohnerwerte und Jahresabwassermenge 2010 nach Größenklassen der BSB<sub>5</sub>-Belastung<sup>1) 2)</sup>

Größenklassen der BSB <sub>5</sub> -Belastung von ... bis unter ... kg/d	Anlagen	Ausbaugröße (Bemessungskapazität nach Genehmigungsbescheid) bezogen auf EGW B60	Ange-schlossene Einwohner-werte	Davon		Jahresabwassermenge			
				Einwohner	Einwohner-gleichwerte (EGW B 60)	ins-gesamt	davon		
							Schmutz-wasser	Fremd-wasser	Nieder-schlags-wasser
Anzahl	1 000		1 000 m <sup>3</sup>						
<b>Insgesamt</b>	<b>255</b>	<b>4 536,6</b>	<b>3 652,7</b>	<b>2 164,5</b>	<b>1 488,2</b>	<b>190 490</b>	<b>118 325</b>	<b>35 985</b>	<b>36 180</b>
unter 60	109	39,8	32,2	29,6	2,6	1 356	939	163	254
60 - 300	51	130,8	99,7	83,3	16,4	5 175	3 369	872	934
300 - 600	20	138,1	119,2	101,5	17,6	6 390	4 344	878	1 168
600 - 3 000	58	1 460,5	1 166,3	770,8	395,5	62 304	37 236	13 318	11 750
3 000 - 6 000	9	619,5	546,4	343,9	202,5	27 798	16 660	5 304	5 834
6 000 und mehr	8	2 148,0	1 688,9	835,4	853,5	87 467	55 777	15 450	16 240
darunter	biologische Behandlung mit zusätzlichen Verfahrensstufen								
<b>Zusammen</b>	<b>150</b>	<b>4 466,5</b>	<b>3 600,3</b>	<b>2 118,7</b>	<b>1 481,6</b>	<b>188 120</b>	<b>116 692</b>	<b>35 714</b>	<b>35 714</b>
unter 60	22	10,9	9,8	8,9	1,0	429	275	72	82
60 - 300	33	89,5	69,7	58,2	11,4	3 732	2 400	692	640
300 - 600	20	138,1	119,2	101,5	17,6	6 390	4 344	878	1 168
600 - 3 000	58	1 460,5	1 166,3	770,8	395,5	62 304	37 236	13 318	11 750
3 000 - 6 000	9	619,5	546,4	343,9	202,5	27 798	16 660	5 304	5 834
6 000 und mehr	8	2 148,0	1 688,9	835,4	853,5	87 467	55 777	15 450	16 240

<sup>1)</sup> nach Anhang I Abwasserverordnung (AbwV) vom 21. März 1997, neugefasst durch Bekanntgabe vom 17.06.2004 und § 18 C Wasserhaushaltsgesetz (WHG) vom 19.08.2002, geändert durch Art. 6 G vom 06.01.2004.

<sup>2)</sup> berechnet nach Ausbaugröße mal 60 g/(EW\*d)

## 2 Öffentliche Abwasserentsorgung

### 2.8 Abwasserbehandlungsanlagen<sup>1)</sup>, angeschlossene Einwohnerwerte und Jahresabwassermenge 2010 nach Kreisen

Land Kreisfreie Stadt Landkreis	Anlagen	Ausbaugröße (Bemessungs- kapazität nach Genehmigungs- bescheid) bezogen auf EGW B60	Ange- schlossene Einwohner- werte	Davon		Jahresabwassermenge			
				Einwohner	Einwohner- gleichwerte (EGW B 60)	ins- gesamt	davon		
							Schmutz- wasser	Fremd- wasser	Nieder- schlags- wasser
Anzahl	1 000 EW	1 000	1 000 EGW	1 000 m <sup>3</sup>					
<b>Sachsen-Anhalt</b>	<b>255</b>	<b>4 536,6</b>	<b>3 652,7</b>	<b>2 164,5</b>	<b>1 488,2</b>	<b>190 490</b>	<b>118 325</b>	<b>35 985</b>	<b>36 180</b>
15001 Dessau-Roßlau, Stadt	3	185,2	89,3	84,9	4,4	10 073	3 194	3 938	2 941
15002 Halle (Saale), Stadt	1	300,0	304,0	252,1	51,9	23 902	10 823	8 516	4 563
15003 Magdeburg, Stadt	-	-	-	-	-	-	-	-	-
15081 Altmarkkreis Salzwedel	33	170,2	122,6	79,5	43,2	5 516	3 688	740	1 088
15082 Anhalt-Bitterfeld	9	601,6	612,9	167,8	445,2	18 611	11 110	3 518	3 983
15083 Börde	32	255,3	213,5	125,6	87,9	9 787	6 764	1 624	1 399
15084 Burgenlandkreis	31	361,6	302,6	175,7	126,9	13 253	8 609	2 067	2 577
15085 Harz	25	351,4	290,4	221,7	68,8	20 340	10 085	5 863	4 392
15086 Jerichower Land	13	560,6	480,5	338,7	141,7	27 427	21 173	1 379	4 875
15087 Mansfeld-Südharz	28	191,9	142,5	126,7	15,8	8 226	5 847	1 020	1 359
15088 Saalekreis	17	568,2	241,9	144,9	97,1	17 159	14 644	1 135	1 380
15089 Salzlandkreis	14	432,1	405,4	222,1	183,2	20 402	10 658	4 573	5 171
15090 Stendal	24	230,4	184,2	102,9	81,3	6 558	5 184	540	834
15091 Wittenberg	25	328,2	263,0	122,0	141,0	9 236	6 546	1 072	1 618
darunter biologische Behandlung mit zusätzlichen Verfahrensstufen									
<b>Sachsen-Anhalt</b>	<b>150</b>	<b>4 466,5</b>	<b>3 600,3</b>	<b>2 118,7</b>	<b>1 481,6</b>	<b>188 120</b>	<b>116 692</b>	<b>35 714</b>	<b>35 714</b>
15001 Dessau-Roßlau, Stadt	1	185,0	89,2	84,8	4,4	10 068	3 189	3 938	2 941
15002 Halle (Saale), Stadt	1	300,0	304,0	252,1	51,9	23 902	10 823	8 516	4 563
15003 Magdeburg, Stadt	-	-	-	-	-	-	-	-	-
15081 Altmarkkreis Salzwedel	8	158,9	114,5	72,4	42,2	5 200	3 455	699	1 046
15082 Anhalt-Bitterfeld	9	601,6	612,9	167,8	445,2	18 611	11 110	3 518	3 983
15083 Börde	18	240,9	202,5	115,4	87,2	9 321	6 446	1 581	1 294
15084 Burgenlandkreis	16	353,8	296,3	169,6	126,7	12 848	8 320	2 024	2 504
15085 Harz	16	342,3	283,7	216,7	67,1	19 927	9 907	5 752	4 268
15086 Jerichower Land	9	557,3	477,7	336,0	141,7	27 339	21 096	1 373	4 870
15087 Mansfeld-Südharz	14	185,8	137,2	121,6	15,6	7 983	5 655	1 017	1 311
15088 Saalekreis	14	567,8	241,6	144,5	97,1	17 150	14 635	1 135	1 380
15089 Salzlandkreis	11	429,7	404,4	221,1	183,2	20 352	10 621	4 573	5 158
15090 Stendal	15	224,2	180,0	99,7	80,3	6 420	5 062	533	825
15091 Wittenberg	18	319,3	256,3	117,2	139,1	8 999	6 373	1 055	1 571

<sup>1)</sup> Die regionale Zuordnung erfolgt jeweils nach dem Standort der Abwasserbehandlungsanlagen

## 2 Öffentliche Abwasserentsorgung

### 2.9 Abwasserbehandlungsanlagen<sup>1)</sup>, angeschlossene Einwohnerwerte und Jahresabwassermenge 2010 nach Wassereinzugsgebieten

Land Wassereinzugsgebiet	Anlagen	Ausbaugröße (Bemessungs- kapazität nach Genehmigungs- bescheid) bezogen auf EGW B60	Ange- schlossene Einwohner- werte	Davon		Jahresabwassermenge			
				Einwohner	Einwohner- gleichwerte (EGW B 60)	ins- gesamt	davon		
							Schmutz- wasser	Fremd- wasser	Nieder- schlags- wasser
Anzahl	1 000 EW	1 000	1 000 EGW	1 000 m <sup>3</sup>					
<b>Sachsen-Anhalt</b>	<b>255</b>	<b>4 536,6</b>	<b>3 652,7</b>	<b>2 164,5</b>	<b>1 488,2</b>	<b>190 490</b>	<b>118 325</b>	<b>35 985</b>	<b>36 180</b>
48 Weser	12	42,0	34,5	29,1	5,4	2 095	1 262	544	289
53 Elbe von Ploucnice (CZ) bis Mulde	22	263,3	207,6	101,6	105,9	7 472	5 689	620	1 163
54 Mulde	10	695,9	622,0	191,4	430,7	21 900	10 500	5 540	5 860
55 Elbe von Mulde bis Saale	1	27,0	20,2	18,6	1,6	1 265	535	413	317
56 Saale	123	2 244,2	1 717,0	1 155,7	561,3	105 156	62 912	23 405	18 839
57 Elbe von Saale bis Havel	29	391,9	317,2	190,1	127,1	15 702	9 176	3 496	3 030
58 Havel	13	531,8	472,4	334,6	137,8	26 816	20 990	841	4 985
59 Elbe von Havel bis Nordsee	45	340,5	261,8	143,4	118,4	10 084	7 261	1 126	1 697
darunter biologische Behandlung mit zusätzlichen Verfahrensstufen									
<b>Sachsen-Anhalt</b>	<b>150</b>	<b>4 466,5</b>	<b>3 600,3</b>	<b>2 118,7</b>	<b>1 481,6</b>	<b>188 120</b>	<b>116 692</b>	<b>35 714</b>	<b>35 714</b>
48 Weser	7	39,8	32,6	27,3	5,4	1 992	1 217	524	251
53 Elbe von Ploucnice (CZ) bis Mulde	15	254,4	200,9	96,8	104,1	7 235	5 516	603	1 116
54 Mulde	8	695,7	621,9	191,2	430,7	21 895	10 495	5 540	5 860
55 Elbe von Mulde bis Saale	1	27,0	20,2	18,6	1,6	1 265	535	413	317
56 Saale	78	2 214,3	1 694,6	1 135,6	559,0	103 952	62 098	23 255	18 599
57 Elbe von Saale bis Havel	16	380,3	308,1	181,4	126,6	15 333	8 933	3 460	2 940
58 Havel	10	527,0	469,3	332,3	136,9	26 703	20 892	834	4 977
59 Elbe von Havel bis Nordsee	15	328,0	252,7	135,4	117,3	9 745	7 006	1 085	1 654

<sup>1)</sup> Die regionale Zuordnung erfolgt jeweils nach dem Standort der Abwasserbehandlungsanlagen

## 2 Öffentliche Abwasserentsorgung

### 2.10 Abwasserbehandlungsanlagen <sup>1)</sup>, angeschlossene Einwohnerwerte und Jahresabwassermenge 2010 nach Flussgebietseinheiten

Land Flussgebietseinheiten	Anlagen	Ausbaugröße (Bemessungs- kapazität nach Genehmi- gungs- bescheid) bezogen auf EGW B60	Ange- schlos- sene Ein- wohner- werte	Davon		Jahresabwassermenge				
				Ein- wohner	Einwohner- gleichwerte (EGW B 60)	ins- gesamt	davon			
							Schmutz- wasser	Fremd- wasser	Nieder- schlags- wasser	
Anzahl	1 000 EW	1 000	1 000 EGW	1 000 m <sup>3</sup>						
<b>Sachsen-Anhalt</b>	<b>255</b>	<b>4 536,6</b>	<b>3 652,7</b>	<b>2 164,5</b>	<b>1 488,2</b>	<b>190 490</b>	<b>118 325</b>	<b>35 985</b>	<b>36 180</b>	
40004800 ALL_PE04	Aller/ Quelle	10	35,1	29,4	23,7	5,7	1 467	1 066	122	279
40004800 ALL_PE05	Oker	2	3,4	2,9	2,9	-	123	97	8	18
40004800	Aller	12	38,5	32,3	26,6	5,7	1 590	1 163	130	297
4000	Weser	12	38,5	32,3	26,6	5,7	1 590	1 163	130	297
50005400 MES_ES2	Elbestrom 2	18	420,3	270,6	169,8	100,8	16 600	8 003	4 518	4 079
50005400 MES_SE	Schwarze Elster	8	35,1	28,1	17,0	11,1	1 190	1 016	81	93
50005400 MES_VM	Vereinigte Mulde	6	503,8	530,9	106,2	424,7	11 582	7 170	1 561	2 851
50005400	Mulde-Elbe-Schwarze Elster	32	959,2	829,6	293,0	536,6	29 372	16 189	6 160	7 023
50005600 SAL_BOD	Bode von Quelle bis Großer Graben	10	301,7	250,7	187,3	63,4	17 629	8 801	4 859	3 969
50005600 SAL_BOM	Bode von Großer Graben bis Mündung	6	155,1	107,5	85,0	22,5	7 373	4 902	1 291	1 180
50005600 SAL_GGR	Großer Graben	14	38,7	29,7	29,5	0,2	1 952	1 029	711	212
50005600 SAL_HEL	Helme	16	62,8	47,8	44,2	3,5	3 531	2 532	246	753
50005600 SAL_ILM	Ilm	2	2,8	2,2	2,2	-	187	125	10	52
50005600 SAL_MSA	Mittlere Saale	-	-	-	-	-	-	-	-	-
50005600 SAL_SEL	Selke	9	35,1	30,5	22,5	8,0	1 745	895	501	349
50005600 SAL_SEW	Saale von Weißer Elster bis Wipper	13	435,8	410,5	337,2	73,4	28 999	14 549	9 247	5 203
50005600 SAL_SIE	Saale von Ilm bis Weiße Elster	20	711,5	385,1	210,3	174,8	22 022	18 577	1 610	1 835
50005600 SAL_SWI	Saale von Wipper bis Mündung	13	299,0	313,3	139,8	173,4	14 606	7 198	4 153	3 255
50005600 SAL_UNS	Mittlere und Untere Unstrut	9	69,4	42,0	26,7	15,3	2 839	1 491	803	545
50005600 SAL_UWE	Untere Weiße Elster/ Pleiße	9	84,3	61,4	47,4	14,0	2 755	1 741	212	802
50005600 SAL_WIS	Wipper	7	89,3	67,7	53,3	14,4	3 791	2 090	617	1 084
50005600	Saale	128	2 285,4	1 748,3	1 185,4	562,9	107 429	63 930	24 260	19 239
50005700 MEL_PE01	Nuthe	1	63,0	59,0	21,4	37,6	2 439	2 265	-	174
50005700 MEL_PE02	Ehle	2	2,8	2,4	2,4	-	72	66	6	-
50005700 MEL_PE03	Ohre	13	178,2	145,4	75,2	70,2	5 845	3 717	1 316	812
50005700 MEL_PE04	Tanger	5	23,6	22,9	21,9	1,0	1 084	931	64	89
50005700 MEL_PE05	Milde-Biese-Ahland	17	224,4	188,1	93,3	94,8	6 521	5 216	551	754
50005700 MEL_PE06	Jeetze-Seege	24	78,5	49,4	34,2	15,2	2 811	1 358	575	878
50005700 MEL_PE07	Elbe von Saale bis Havel	3	97,9	80,1	62,5	17,5	5 239	1 848	1 488	1 903
50005700	Mittelbe-Elde	65	668,2	547,2	310,8	236,4	24 011	15 401	4 000	4 610
50005800 HAV_PE04	Untere Havel	18	585,3	495,3	348,7	146,6	28 088	21 642	1 435	5 011
50005800	Havel	18	585,3	495,3	348,7	146,6	28 088	21 642	1 435	5 011
5000	Elbe	243	4 498,1	3 620,5	2 137,9	1 482,5	188 900	117 162	35 855	35 883

## 2 Öffentliche Abwasserentsorgung

### noch 2.10 Abwasserbehandlungsanlagen <sup>1)</sup>, angeschlossene Einwohnerwerte und Jahresabwassermenge 2010 nach Flussgebietseinheiten

Land Flussgebietseinheiten	Anlagen	Ausbaugröße (Bemessungs- kapazität nach Genehmi- gungs- bescheid) bezogen auf EGW B60	Ange- schlos- sene Ein- wohner- werte	Davon		Jahresabwassermenge				
				Ein- wohner	Einwohner- gleichwerte (EGW.B 60)	ins- gesamt	davon			
							Schmutz- wasser	Fremd- wasser	Nieder- schlags- wasser	
Anzahl	1 000 EW	1 000	1 000 EGW	1 000 m <sup>3</sup>						
darunter biologische Behandlung mit zusätzlichen Verfahrensstufen										
<b>Sachsen-Anhalt</b>	<b>150</b>	<b>4 466,5</b>	<b>3 600,3</b>	<b>2 118,7</b>	<b>1 481,6</b>	<b>188 120</b>	<b>116 692</b>	<b>35 714</b>	<b>35 714</b>	
40004800 ALL_PE04 Aller/ Quelle	6	33,4	28,0	22,4	5,6	1 367	1 033	93	241	
40004800 ALL_PE05 Oker	1	2,8	2,3	2,3	-	102	86	8	8	
40004800 Aller	7	36,2	30,3	24,7	5,6	1 469	1 119	101	249	
4000 Weser	7	36,2	30,3	24,7	5,6	1 469	1 119	101	249	
50005400 MES_ES2 Elbestrom 2	12	415,4	266,1	166,6	99,5	16 474	7 889	4 518	4 067	
50005400 MES_SE Schwarze Elster	5	30,9	25,9	15,2	10,6	1 074	952	64	58	
50005400 MES_VM Vereinigte Mulde Mulde-Elbe-Schwarze Elster	6	503,8	530,9	106,2	424,7	11 582	7 170	1 561	2 851	
50005600 SAL_BOD Bode von Quelle bis Großer Graben	23	950,1	822,9	288,1	534,8	29 130	16 011	6 143	6 976	
50005600 SAL_BOM Bode von Großer Graben bis Mündung	8	296,5	247,1	184,6	62,5	17 392	8 700	4 789	3 903	
50005600 SAL_GGR Großer Graben	4	151,5	104,9	82,7	22,2	7 256	4 791	1 291	1 174	
50005600 SAL_HEL Helme	8	34,9	26,8	26,6	0,2	1 812	958	680	174	
50005600 SAL_HEL Helme	6	58,3	43,9	40,6	3,3	3 358	2 378	246	734	
50005600 SAL_ILM Ilm	-	-	-	-	-	-	-	-	-	
50005600 SAL_MSA Mittlere Saale	-	-	-	-	-	-	-	-	-	
50005600 SAL_SEL Selke	6	33,2	29,0	21,8	7,2	1 666	860	479	327	
50005600 SAL_SEW Saale von Weißer Elster bis Wipper	6	433,4	409,2	335,9	73,4	28 943	14 513	9 247	5 183	
50005600 SAL_SIE Saale von Ilm bis Weiße Elster	15	709,1	383,1	208,3	174,8	21 902	18 488	1 584	1 830	
50005600 SAL_SWI Saale von Wipper bis Mündung	12	298,0	312,7	139,3	173,4	14 568	7 173	4 153	3 242	
50005600 SAL_UNM Mittlere und Untere Unstrut	3	67,8	40,6	25,4	15,2	2 788	1 451	803	534	
50005600 SAL_UWE Untere Weiße Elster/ Pleiße	6	82,7	59,9	46,0	13,9	2 682	1 686	205	791	
50005600 SAL_WIS Wipper	6	88,9	67,5	53,1	14,4	3 782	2 087	614	1 081	
50005600 Saale	80	2 254,1	1 724,8	1 164,2	560,5	106 149	63 085	24 091	18 973	
50005700 MEL_PE01 Nuthe	1	63,0	59,0	21,4	37,6	2 439	2 265	-	174	
50005700 MEL_PE02 Ehle	-	-	-	-	-	-	-	-	-	
50005700 MEL_PE03 Ohre	6	170,8	138,9	69,4	69,5	5 624	3 545	1 316	763	
50005700 MEL_PE04 Tanger	3	22,5	22,6	21,5	1,0	1 075	924	62	89	
50005700 MEL_PE05 Milde-Biese-Ahland	10	222,8	186,9	92,1	94,7	6 484	5 183	548	753	
50005700 MEL_PE06 Jeetze-Seege	4	69,2	43,2	28,7	14,6	2 552	1 179	537	836	
50005700 MEL_PE07 Elbe von Saale bis Havel	3	97,9	80,1	62,5	17,5	5 239	1 848	1 488	1 903	
50005700 Mittelbe-Elde	27	646,2	530,6	295,6	235,0	23 413	14 944	3 951	4 518	
50005800 HAV_PE04 Untere Havel	13	579,9	491,7	346,0	145,7	27 959	21 533	1 428	4 998	
50005800 Havel	13	579,9	491,7	346,0	145,7	27 959	21 533	1 428	4 998	
5000 Elbe	143	4 430,3	3 570,0	2 094,0	1 476,0	186 651	115 573	35 613	35 465	

<sup>1)</sup> Die regionale Zuordnung erfolgt jeweils nach dem Standort der Abwasserbehandlungsanlagen

## 2 Öffentliche Abwasserentsorgung

### 2.11 Direkte Entsorgung des in sachsen-anhaltinischen Kläranlagen angefallenen Klärschlammes 2010

Land Kreisfreie Stadt Landkreis	Direkte Klärschlamm- entsorgung <sup>1)</sup> insgesamt	Stoffliche Verwertung				Thermische Entsorgung	Deponie
		zusammen	in der Land- wirtschaft nach AbfKlärV	bei landschafts- baulichen Maßnahmen	sonstige stoffliche Verwertung		
t Trockenmasse							
<b>Sachsen-Anhalt</b>	<b>60 287</b>	<b>44 063</b>	<b>19 735</b>	<b>19 695</b>	<b>4 633</b>	<b>16 224</b>	-
15001 Dessau-Roßlau, Stadt	1 401	1 401	-	1 401	-	-	-
15002 Halle (Saale), Stadt	4 392	2 941	-	886	2 055	1 451	-
15003 Magdeburg, Stadt	-	-	-	-	-	-	-
15081 Altmarkkreis Salzwedel	1 919	1 919	1 913	6	-	-	-
15082 Anhalt-Bitterfeld	14 721	3 254	650	1 051	1 553	11 467	-
15083 Börde	2 129	2 129	1 728	401	-	-	-
15084 Burgenlandkreis	5 520	5 520	2 700	2 459	361	-	-
15085 Harz	4 343	3 936	467	3 469	-	407	-
15086 Jerichower Land	6 135	6 135	3 325	2 810	-	-	-
15087 Mansfeld-Südharz	2 491	2 491	564	1 915	12	-	-
15088 Saalekreis	4 069	1 907	709	856	342	2 162	-
15089 Salzlandkreis	6 706	5 980	3 155	2 825	-	726	-
15090 Stendal	3 303	3 292	3 211	-	81	11	-
15091 Wittenberg	3 158	3 158	1 313	1 616	229	-	-

<sup>1)</sup> Die regionale Zuordnung erfolgt über den Standort der Abwasserbehandlungsanlage.



## 2 Öffentliche Abwasserentsorgung

### 2.12 Beseitigung des in sachsen-anhaltinischen Kläranlagen angefallenen Klärschlammes 2010

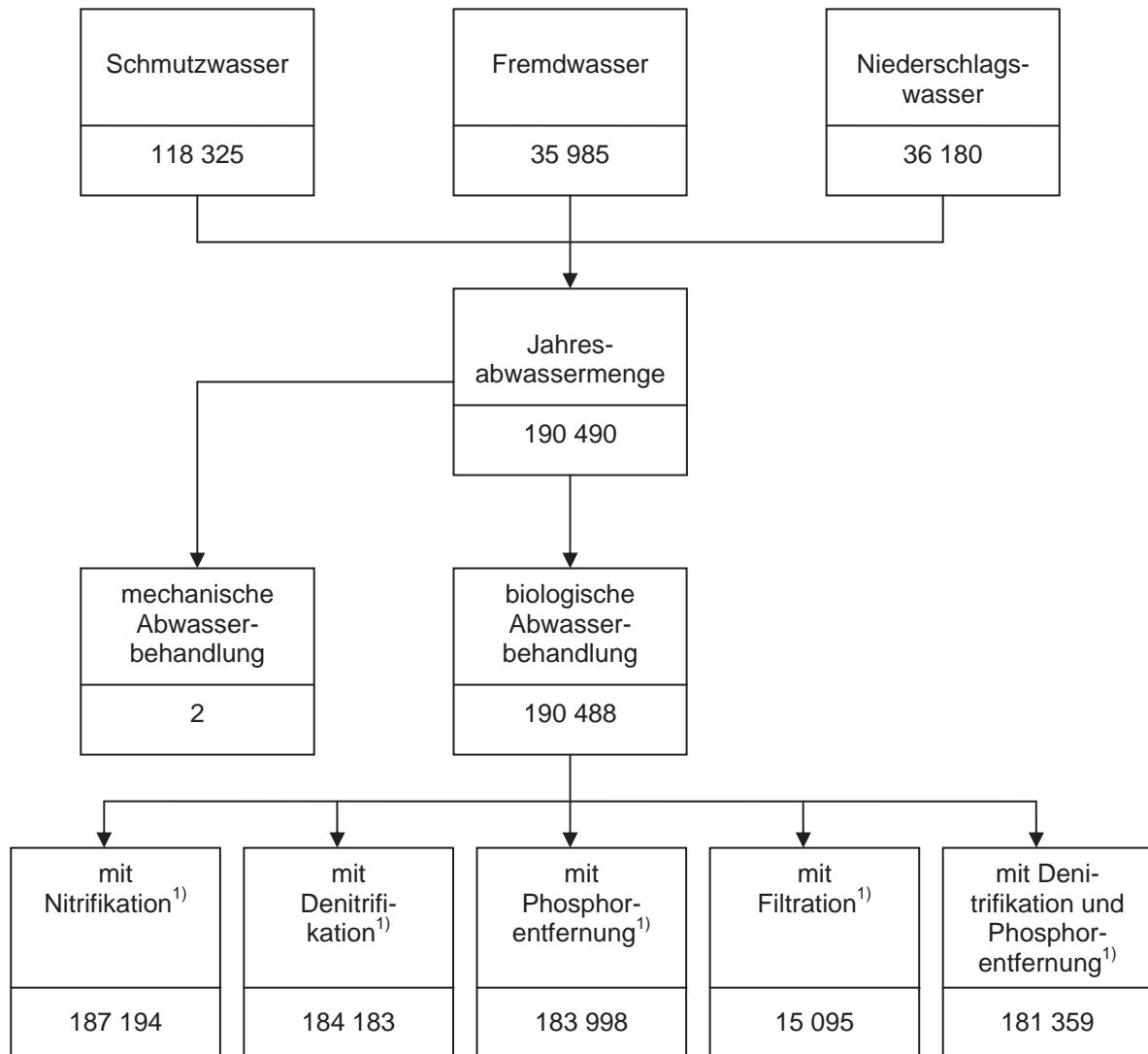
Land Kreisfreie Stadt Landkreis	Direkte Klärschlamm- entsorgung <sup>1)</sup> insgesamt	Darunter			Abgabe an andere Abwasser- behandlungs- anlagen	Bestands- veränderung Zwischen- lagerung (Bestand Zwischen- lagerung zum 31.12.2010 minus Bestand Zwischen- lagerung zum 01.01.2010)
		in ein anderes Bundesland verbracht	ins Ausland verbracht	von anderen Abwasser- behandlungs- anlagen bezogen		
t Trockenmasse						
<b>Sachsen-Anhalt</b>	<b>60 287</b>	<b>7 393</b>	<b>-</b>	<b>5 330</b>	<b>1 271</b>	<b>1 720</b>
15001 Dessau-Roßlau, Stadt	1 401	-	-	-	1	15
15002 Halle (Saale), Stadt	4 392	1 451	-	145	-	-
15003 Magdeburg, Stadt	-	-	-	-	-	-
15081 Altmarkkreis Salzwedel	1 919	-	-	54	63	41
15082 Anhalt-Bitterfeld	14 721	1 541	-	4 307	-	-
15083 Börde	2 129	-	-	30	339	55
15084 Burgenlandkreis	5 520	2 993	-	151	124	449
15085 Harz	4 343	-	-	151	194	277
15086 Jerichower Land	6 135	144	-	-	-	125
15087 Mansfeld-Südharz	2 491	-	-	375	245	-
15088 Saalekreis	4 069	213	-	37	194	-
15089 Salzlandkreis	6 706	205	-	18	18	699
15090 Stendal	3 303	248	-	50	58	33
15091 Wittenberg	3 158	598	-	12	35	26

<sup>1)</sup> Die regionale Zuordnung erfolgt über den Standort der Abwasserbehandlungsanlage.

## 2 Öffentliche Abwasserentsorgung

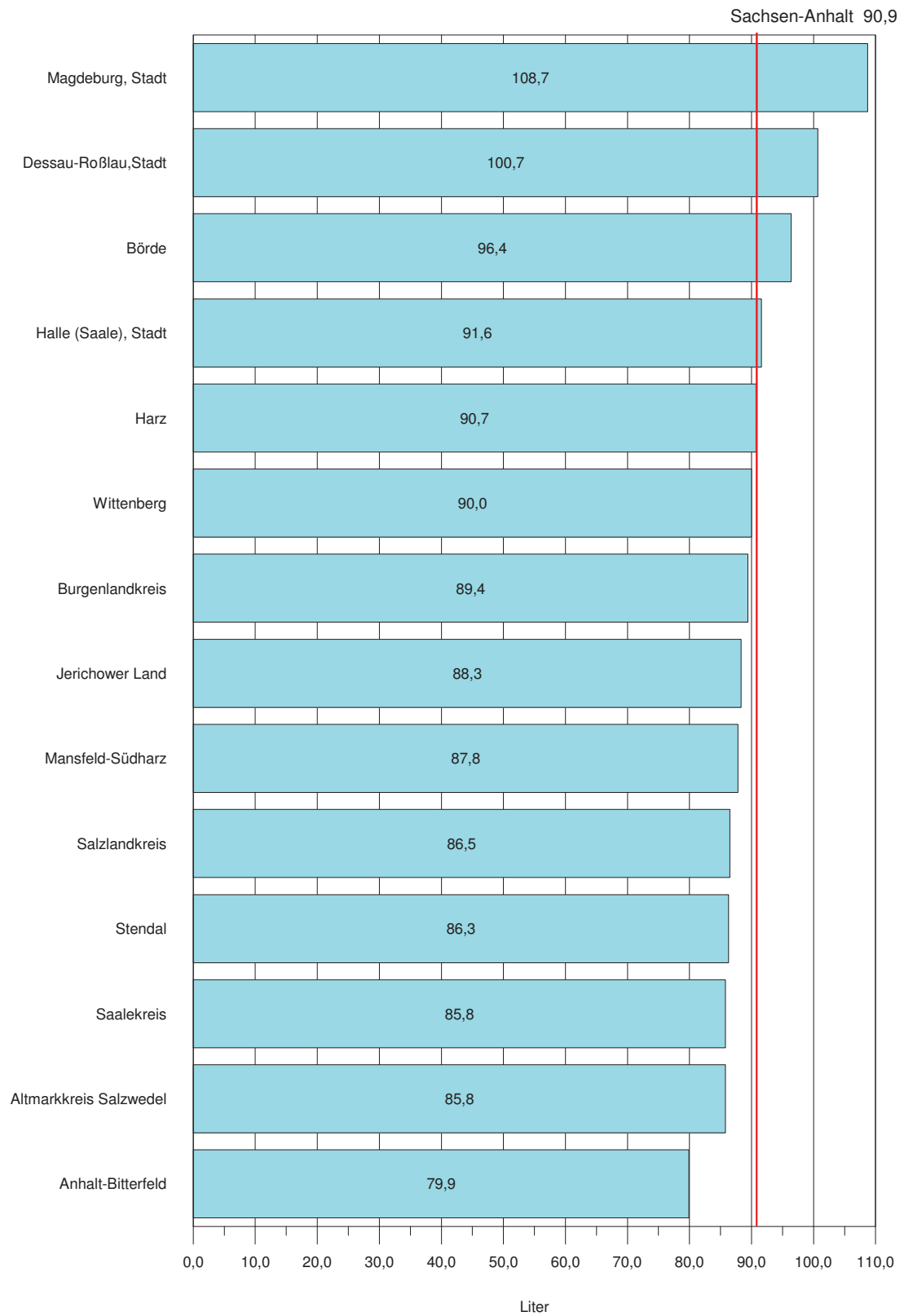
### 2.13 Struktur der öffentlichen Abwasserbeseitigung 2010 in 1 000 Kubikmeter

#### Jahresabwassermenge und Art der Abwasserbehandlung



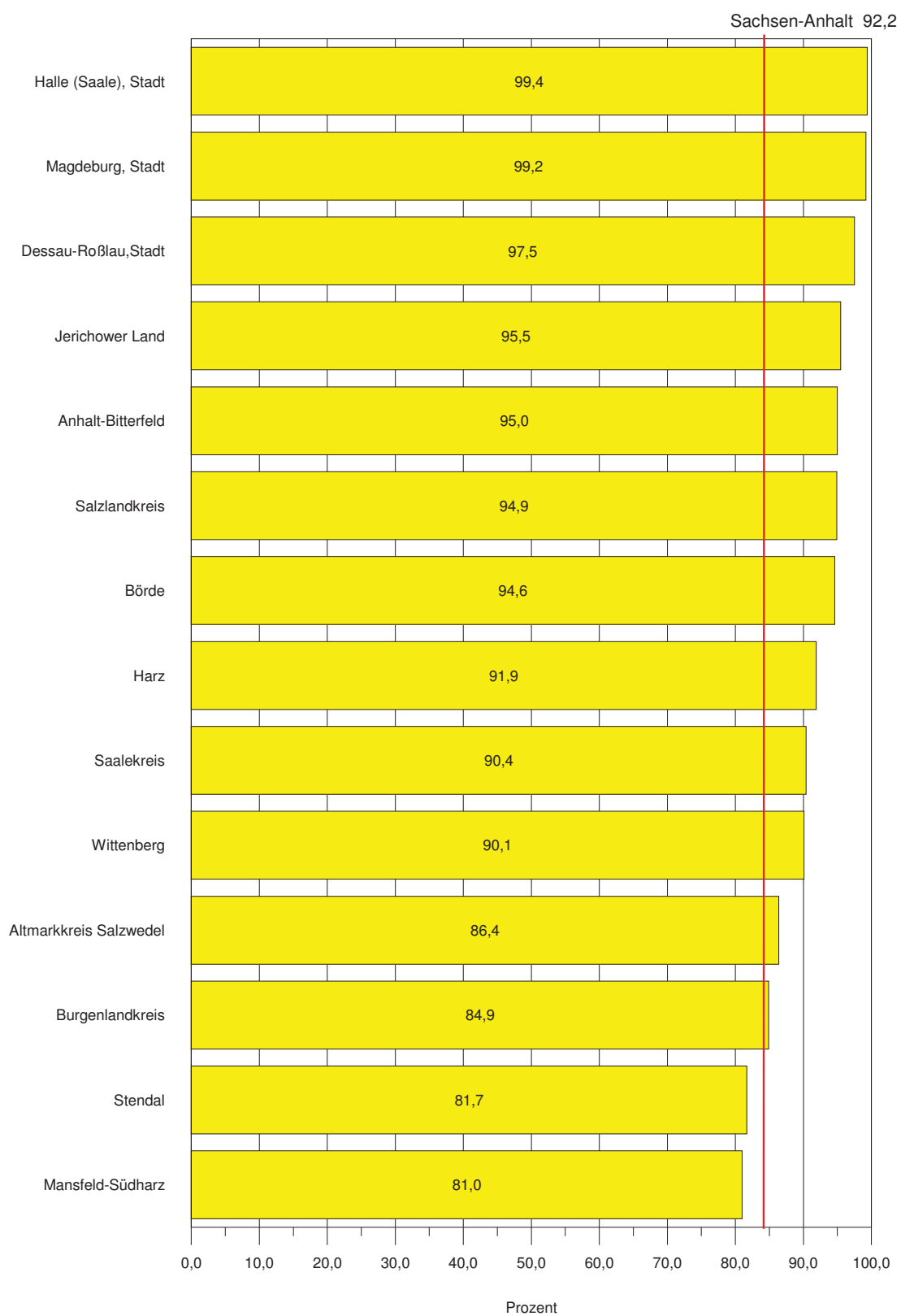
<sup>1)</sup>Mehrfachnennungen möglich.

### Wasserverbrauch <sup>1)</sup> je Einwohner und Tag

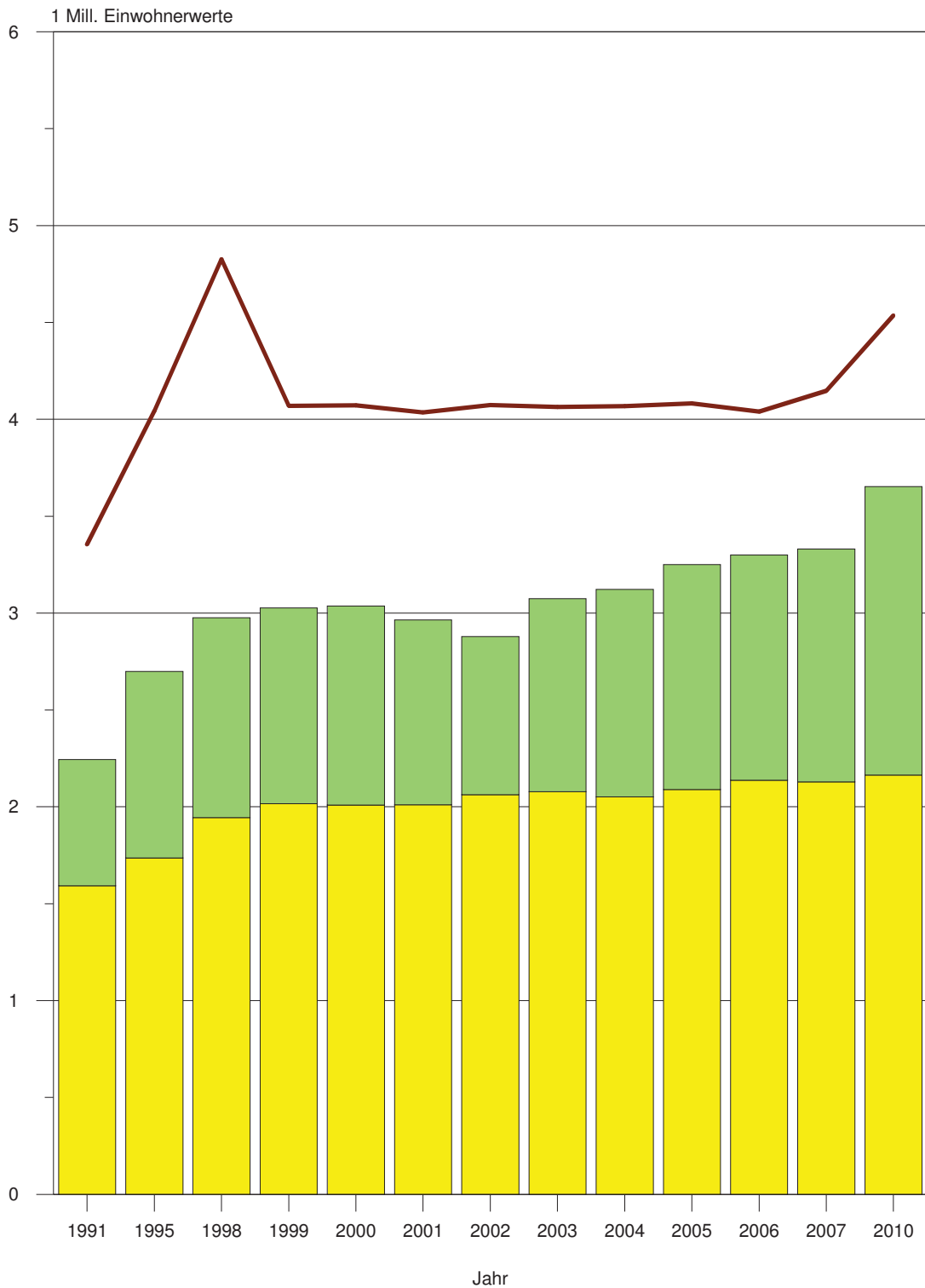


1) bezogen auf den Verbrauch der Haushalte und Kleinverbraucher

### Anschluss der Einwohner Sachsen-Anhalts an Abwasserbehandlungsanlagen



### Anschluss der Einwohner Sachsen-Anhalts an Abwasserbehandlungsanlagen



- an öffentliche Abwasserbehandlungsanlagen angeschlossene Einwohnerequivalente
- an öffentliche Abwasserbehandlungsanlagen angeschlossene Einwohner
- Kapazität der öffentlichen Abwasserbehandlungsanlagen

## Veröffentlichungen <sup>1)</sup> im Statistischen Landesamt Sachsen-Anhalt

Im Monat November 2012 erschienen:

Bestell-Nr.	Kennziffer/ Periodizität	Titel	Preis (in EUR)
1 Z 0 03	Z	Statistisches Monatsheft 10/12 <sup>2)</sup>	5,50
1 Z 0 03	Z	Statistisches Monatsheft 11/12	5,50
3 A 1 08	A I - j/11	Bevölkerung und Natürliche Bevölkerungsbewegung - 1990 - 2011 -	9,00
3 A 1 15	A I, AVI - j/11	Ergebnisse des Mikrozensus - Ergebnisse nach Kreisen - 2011	5,00
3 A 6 05	A VI - j/11	Arbeitsmarkt - Jahr 2011 -	4,00
3 B 2 02	B II - j/11	Berufsbildung - Auszubildende und Prüfungen - Stand: 31.12.2011 -	9,50
3 B 3 01	B III - j/11	Studierende an Hochschulen - Stand: 2011 -	8,00
3 B 6 01	B VI - j/11	Gerichtliche Ehelösungen - 1991 bis 2011 -	2,50
3 B 6 02	B VI - j/11	Strafverfolgung - 2011 -	6,00
3 C 3 05	C III - m-8/12	Schlachtungen und Geflügel - August 2012 -	1,50
3 C 3 09	C III - j/12	Viehbestände - Schweine - Stand: 3. Mai 2012- Endgültige Ergebnisse -	2,50
3 E 1 09	E I - vj-2/12	Produktion ausgewählter Erzeugnisse im Verarbeitenden Gewerbe sowie im Bergbau und der Gewinnung von Steinen und Erden - II. Quartal 2012	2,50
3 E 2 01	E II - m-7/12	Umsatz, Tätige Personen, Auftragseingang und Auftragsbestand im Baugewerbe Juli 2012	2,50
3 G 1 01	G I, G IV - m-12/11	Entwicklung von Umsatz und Beschäftigten im Kraftfahrzeughandel, Einzelhandel und Gastgewerbe - Dezember 2011 -	3,00
3 G 1 01	G I, G IV - m-1/12	Entwicklung von Umsatz und Beschäftigten im Kraftfahrzeughandel, Einzelhandel und Gastgewerbe - Januar 2012 -	3,00
3 G 1 01	G I, G IV - m-2/12	Entwicklung von Umsatz und Beschäftigten im Kraftfahrzeughandel, Einzelhandel und Gastgewerbe - Februar 2012 -	3,00
3 G 1 01	G I, G IV - m-3/12	Entwicklung von Umsatz und Beschäftigten im Kraftfahrzeughandel, Einzelhandel und Gastgewerbe - März 2012 -	3,00
3 G 1 01	G I, G IV - m-4/12	Entwicklung von Umsatz und Beschäftigten im Kraftfahrzeughandel, Einzelhandel und Gastgewerbe - April 2012 -	3,00
3 G 1 02	G I - vj-4/11	Entwicklung von Umsatz und Beschäftigten in der Handelsvermittlung und im Großhandel - IV. Quartal 2011 -	1,50
3 G 1 02	G I - vj-1/12	Entwicklung von Umsatz und Beschäftigten in der Handelsvermittlung und im Großhandel - I. Quartal 2012 -	1,50
3 H 1 01	H I - m-6/12	Straßenverkehrsunfälle - Juni 2012 - Vorläufige Ergebnisse	6,00
3 H 2 01	H II - m-4/12	Binnenschifffahrt - April 2012 -	4,00
3 K 1 01	K I - j/11	Ausgaben und Einnahmen, Empfängerinnen und Empfänger der Sozialhilfe Jahr 2011	4,00
3 L 2 03	L II - j/11	Realsteuervergleich - Jahr 2011 - Realsteuern und kommunale Steuerbeteiligung -	10,50
3 M 1 02	M I - vj-3/12	Preisindizes für Bauwerke - August 2012 -	2,00

1) Veröffentlichung als PDF-Datei kostenfrei erhältlich - bei Bestellung bitte die erste Stelle der Bestellnummer durch eine „6“ ersetzen  
2) im Oktober 2012 erschienen