



Bruttoinlandsprodukt und Bruttowertschöpfung nach Wirtschaftsbereichen

**bezogen auf den Stand
der Bundesrechnung
August 2020/Februar 2021**

2019



Herausgabemonat April 2021

Inhaltliche Verantwortung:

Dezernat Forschungsdatenzentrum, Unternehmensregister, Gesamtrechnungen
Herr Rößner Telefon: 0345 2318-355

Pressesprecherin/Dezernatsleiterin Öffentlichkeitsarbeit:

Frau Richter-Grünwald Telefon: 0345 2318-702

Informations- und Auskunftsdienst:

Frau Hannemann Telefon: 0345 2318-777
Frau Heyl Telefon: 0345 2318-716
Frau Booch Telefon: 0345 2318-715
 Telefax: 0345 2318-913
 E-Mail: info@stala.mi.sachsen-anhalt.de
 Internet: <https://statistik.sachsen-anhalt.de>

Vertrieb: Telefon: 0345 2318-718
 E-Mail: shop@stala.mi.sachsen-anhalt.de

**Bibliothek und
Besucherdienst:** Merseburger Straße 2
 Montag - Freitag: 8.00 Uhr - 12.00 Uhr
 Telefon: 0345 2318-714
 E-Mail: bibliothek@stala.mi.sachsen-anhalt.de

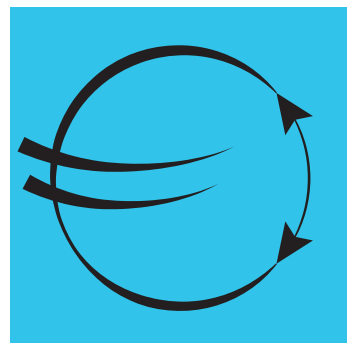
**Schriftliche
Bestellungen an:** Statistisches Landesamt Sachsen-Anhalt
 Öffentlichkeitsarbeit
 Postfach 20 11 56
 06012 Halle (Saale)

Herausgeber: Statistisches Landesamt Sachsen-Anhalt

© Statistisches Landesamt Sachsen-Anhalt, Halle (Saale) 2021
 Auszugsweise Vervielfältigung und Verbreitung mit Quellenangabe gestattet.

Bezug: Preis: 5,00 Euro; Bestell-Nr.: 3P101
 kostenfrei als PDF-Datei verfügbar - Bestell-Nr.: 6P101

Statistischer Bericht



Volkswirtschaftliche
Gesamtrechnungen

Bruttoinlandsprodukt und
Bruttowertschöpfung
nach Wirtschaftsbereichen

1991 - 2020
bezogen auf den Stand
der Bundesrechnung
August 2020/Februar 2021

Land Sachsen-Anhalt

Inhalt

Vorbemerkungen	4
Begriffserläuterungen	4
Zeichenerklärung.....	6

Tabellen

1.1 Bruttoinlandsprodukt, Bruttowertschöpfung nach Wirtschaftsbereichen in jeweiligen Preisen für ausgewählte Jahre von 1991 bis 2020 in Sachsen-Anhalt.....	8
1.2 Bruttoinlandsprodukt, Bruttowertschöpfung nach Wirtschaftsbereichen (preisbereinigt, verkettet) für ausgewählte Jahre von 1991 bis 2020 in Sachsen-Anhalt	18
1.3 Bruttoinlandsprodukt in jeweiligen Preisen nach Bundesländern für ausgewählte Jahre von 1991 bis 2020	22
1.4 Bruttoinlandsprodukt (preisbereinigt, verkettet) nach Bundesländern für ausgewählte Jahre von 1991 bis 2020	24
2.1 Bruttowertschöpfung in jeweiligen Preisen je Erwerbstätigen (Inland) nach Wirtschaftsbereichen für ausgewählte Jahre von 1991 bis 2020 in Sachsen-Anhalt	26
2.2 Bruttoinlandsprodukt in jeweiligen Preisen je Erwerbstätigen (Inland) nach Bundesländern für ausgewählte Jahre von 1991 bis 2020	30
3.1 Bruttowertschöpfung (preisbereinigt, verkettet) je Erwerbstätigen (Inland) nach Wirtschaftsbereichen für ausgewählte Jahre von 1991 bis 2020 in Sachsen-Anhalt.....	32
3.2 Bruttoinlandsprodukt (preisbereinigt, verkettet) je Erwerbstätigen (Inland) nach Bundesländern für ausgewählte Jahre von 1991 bis 2020.....	36

Abb. A: Grafiken

Abb. A: Wirtschaftszweiggliederung in den Volkswirtschaftlichen Gesamtrechnungen nach WZ 2008 ...	38
Abb. B: Bruttoinlandsprodukt in jeweiligen Preisen	40
Abb. C: Bruttoinlandsprodukt (preisbereinigt, verkettet) in Sachsen-Anhalt, Veränderungen gegenüber dem Vorjahr	40

Vorbemerkungen

Mit dem vorliegenden Statistischen Bericht werden durch das Statistische Landesamt Sachsen-Anhalt Länderergebnisse zum Bruttoinlandsprodukt (BIP) und zur Bruttowertschöpfung (BWS) der Hauptwirtschaftsbereiche für die Jahre 1991 bis 2020 veröffentlicht. Die Daten sind auf den Berechnungsstand des Statistischen Bundesamtes vom August 2020/Februar 2021 abgestimmt. Zeitgleich mit der erstmaligen Berechnung des Jahres 2020 wurden die Jahre 2015 bis 2019 einer Überarbeitung unterzogen.

Grundlage der Berechnungen ist das Europäische System Volkswirtschaftlicher Gesamtrechnungen (ESVG) 2010, verankert in der „Verordnung (EU) Nr. 549/2013 des Europäischen Parlaments und des Rates vom 21. Mai 2013 zum Europäischen System Volkswirtschaftlicher Gesamtrechnungen auf nationaler und regionaler Ebene in der Europäischen Union“ (ESVG-Verordnung). Darin wird den Mitgliedstaaten der Europäischen Union rechtsverbindlich vorgeschrieben, dass sie für die Berechnung regionaler VGR-Daten für EU-Zwecke die Methodik des ESGV 2010 anzuwenden haben.

Begriffserläuterungen

Aus Gründen der besseren Lesbarkeit sind in den nachfolgenden Erläuterungen nur die maskulinen Formen der Bezeichnungen von Personen aufgeführt. Sie betreffen insofern immer beide Geschlechter.

Berechnungsstand

Das statistische Ausgangsmaterial für die Volkswirtschaftlichen Gesamtrechnungen fällt nicht gleichzeitig und jeweils in der erforderlichen Tiefengliederung an. Um die Aktualität zu sichern, müssen zunächst vorläufige Ergebnisse anhand unvollständigeren Materials errechnet werden. Diese werden anschließend regelmäßig auf Basis der zwischenzeitlich neu verfügbaren Materialien überarbeitet.

Da die Regionalisierung im Rahmen der Länderrechnung erst beginnen kann, wenn die entsprechenden Bundeswerte vorliegen, entspricht der Berechnungsstand der Länderergebnisse nicht in jedem Fall dem aktuellen Stand der Bundesergebnisse. Der Benutzer sollte sich bei Auswertungen stets des angegebenen Berechnungsstandes vergewissern.

Bruttoinlandsprodukt

Das Bruttoinlandsprodukt umfasst den Wert aller innerhalb eines Wirtschaftsgebietes während einer bestimmten Periode produzierten Waren und Dienstleistungen. Es entspricht der Bruttowertschöpfung aller Wirtschaftsbereiche zuzüglich der Gütersteuern und abzüglich der Gütersubventionen. Die Bewertung erfolgt zu Marktpreisen.

Das Bruttoinlandsprodukt kann zu jeweiligen Preisen (nominal) oder preisbereinigt und somit frei von Preiseinflüssen dargestellt werden. Insbesondere bei langfristigen Vergleichen bietet sich das preisbereinigte Bruttoinlandsprodukt als Vergleichsgröße an, um die tatsächliche Entwicklung der mengenmäßigen Wirtschaftsleistung einer Volkswirtschaft bewerten zu können.

Bruttowertschöpfung

Die Bruttowertschöpfung, die zu Herstellungspreisen bewertet wird, ergibt sich für jeden Wirtschaftsbereich aus dem Bruttoproduktionswert zu Herstellungspreisen abzüglich der Vorleistungen zu Anschaffungspreisen.

Wie das Bruttoinlandsprodukt wird auch die Bruttowertschöpfung sowohl in jeweiligen Preisen (nominal) als auch preisbereinigt dargestellt. Die Ermittlung der preisbereinigten Bruttowertschöpfung erfolgt - differenziert nach Wirtschaftsbereichen - im Wege der „doppelten Deflationierung“, wobei Produktionswerte und Vorleistungen jeweils einer gesonderten Preisbereinigung unterzogen werden.

Erwerbstätige

Die Darstellung der Erwerbstätigkeit erfolgt als durchschnittliche Größe des jeweiligen Berichtszeitraumes zum einen nach dem Inlandskonzept (Erwerbstätige am Arbeitsort). Erfasst werden alle Personen, die im jeweiligen Gebiet ihren Wohn- und Arbeitsort haben, zuzüglich der außerhalb dieses Gebietes wohnenden Personen, die als Einpendler in diese Region ihren Arbeitsort erreichen. Zum anderen erfolgt der Nachweis nach dem Inländerkonzept (Erwerbstätige am Wohnort). Hier werden alle Personen erfasst, die im jeweiligen Gebiet ihren Wohn- und Arbeitsort haben, zusätzlich aber auch diejenigen Personen, die zwar in diesem Gebiet wohnen, aber als Auspendler ihren Arbeitsort in anderen Regionen haben. Zu den Erwerbstätigen rechnen alle Personen, die eine auf Erwerb gerichtete Tätigkeit ausüben, unabhängig von der Dauer der tatsächlich geleisteten oder vertragsmäßig zu leistenden Arbeitszeit. Für die Zuordnung als Erwerbstätige ist es unerheblich, ob aus dieser Tätigkeit der überwiegende Lebensunterhalt bestritten wird. Im Falle mehrerer Tätigkeiten wird der Erwerbstätige nur einmal gezählt (Personenkonzept). Maßgebend für die Stellung im Beruf bzw. nach Wirtschaftszweigen ist die zeitlich überwiegende Tätigkeit. Nicht zu den Erwerbstätigen zählen Personen als Verwalter ihres Privatvermögens (z. B. Immobilien, Geldvermögen, Wertpapiere).

Grundlage für diese Definition bilden die von der International Labour Organization (ILO) aufgestellten Normen, die auch in das Europäische System Volkswirtschaftlicher Gesamtrechnungen (ESVG) 2010 eingegangen sind.

Nach dem Erwerbstätigenkonzept werden sowohl die Beschäftigten in Teilzeit als auch die marginal Beschäftigten voll mitgezählt. Da beide Teilgruppen eine stärkere Entwicklungsdynamik aufweisen als die Vollzeit-Erwerbstätigen ermöglicht die Ermittlung des tatsächlichen Arbeitsvolumens aller Beschäftigungsgruppen noch präzisere Entwicklungsanalysen und Regionalvergleiche der Wirtschaftskraft.

Nach der Stellung im Beruf wird zwischen Arbeitnehmern und Selbstständigen (inklusive deren mithelfenden Familienangehörigen) unterschieden. Letztere sind als Differenz zwischen den Erwerbstätigen insgesamt und den Arbeitnehmern errechenbar.

FISIM

FISIM ist die Abkürzung des englischen Begriffs „Financial Intermediation Services, Indirectly Measured“, ins Deutsche übersetzt „Finanzserviceleistungen, indirekte Messung“. Es umfasst die modellhaft ermittelten indirekten Entgelte der Banken aus dem Kredit- und Einlagengeschäft, die diese neben den direkt erzielten Umsätzen in Form von z. B. Kontoführungs- und Safegebühr erzielen. FISIM wird den Wirtschaftssubjekten zugerechnet, die diese Bankdienstleistung in Anspruch nehmen (Allokation von FISIM auf Einleger und Kreditnehmer).

Gütersteuern

Gütersteuern sind Steuern, die pro Einheit einer produzierten oder gehandelten Ware oder Dienstleistung zu entrichten sind. Es handelt sich beispielsweise um Mehrwertsteuer, Importabgaben (ohne Einfuhrumsatzsteuer), Mineralölsteuer, Tabaksteuer, Versicherungssteuer.

Gütersubventionen

Gütersubventionen sind Subventionen, die pro Einheit einer produzierten oder importierten Ware oder Dienstleistung geleistet werden. Beispiele hierfür sind Importsubventionen oder Abgeltungszahlungen im Verkehr. Subventionen sind laufende Zahlungen ohne Gegenleistung, die der Staat oder die Organe der Europäischen Union an gebietsansässige Produzenten leisten. Beispiele für die Ziele der Subventionsgewährung sind die Beeinflussung des Produktionsumfangs, der Produktpreise oder der Entlohnung der Produktionsfaktoren.

Index (2015 = 100) / Kettenindex

Ein Kettenindex ergibt sich aus der Multiplikation von Teilindizes (Wachstumsfaktoren), die sich jeweils auf das Vorjahr beziehen und somit ein jährlich wechselndes Wägungsschema haben. Er wird auf ein Referenzjahr bezogen (derzeit 2015) und gibt für das jeweilige Berichtsjahr an, wie sich z. B. das preisbereinigte Wirtschaftswachstum seit dem Referenzjahr entwickelt hat.

Preiskonzept

Die Waren und Dienstleistungen können in jeweiligen Preisen, d. h. in Preisen des jeweiligen Berichtsjahres, oder preisbereinigt und somit frei von Preiseinflüssen dargestellt werden. Die Preisbereinigung erfolgt auf der Grundlage einer jährlich wechselnden Preisbasis (Vorjahrespreisbasis).

Produktionswert

Die Produktionswerte der Unternehmen stellen den Wert der Verkäufe von Waren und Dienstleistungen aus eigener Produktion an andere (in- und ausländische) Wirtschaftseinheiten dar, vermehrt um den Wert der Bestandsänderung an Halb- und Fertigwaren aus eigener Produktion und um den Wert der selbsterstellten Anlagen. Zu den Verkäufen rechnen in den Volkswirtschaftlichen Gesamtrechnungen auch die Einnahmen aus der Vermietung von Wohnungen und gewerblichen Anlagen sowie der Eigenkonsum der Unternehmer.

Vorleistungen

Die Vorleistungen umfassen die im Produktionsprozess verbrauchten, verarbeiteten oder umgewandelten Waren und Dienstleistungen. Nicht dazu gehört die Nutzung von Anlagegütern, die anhand der Abschreibungen gemessen wird.

Die Vorleistungen umfassen außer Rohstoffen, sonstigen Vorprodukten, Hilfs- und Betriebsstoffen, Brenn- und Treibstoffen und anderen Materialien auch Bau- und sonstige Leistungen für laufende Reparaturen, gewerbliche Mieten, Leiharbeitnehmer, von anderen Unternehmen durchgeführte Lohnarbeiten, Transportkosten, Postgebühren, Anwaltskosten, Benutzungsgebühren für öffentliche Einrichtungen usw.

Wirtschaftszweiggliederung nach WZ 2008

Die wirtschaftssystematische Zuordnung erfolgt auf Grundlage der Klassifikation der Wirtschaftszweige, Ausgabe 2008 (WZ 2008). Die Gliederung berücksichtigt die Ansätze und Vorgaben der europaweit rechtsverbindlichen Systematik der Wirtschaftszweige in der Europäischen Gemeinschaft (NACE Rev. 2), die mit der Verordnung (EG) Nr. 1893/2006 des Europäischen Parlaments und des Rates vom 20. Dezember 2006 (ABl. EG Nr. L 393) veröffentlicht wurde, und welche ihrerseits auf der internationalen Systematik der Wirtschaftszweige (ISIC Rev. 4) der Vereinten Nationen basiert.

Zeichenerklärung

- nichts vorhanden (genau Null)
- ... Angabe fällt später an
- . Zahlenwert unbekannt oder geheim zu halten
- x Tabellenfach gesperrt, weil Aussage nicht sinnvoll

Auf- und Abrundungen

Im Allgemeinen ist ohne Rücksicht auf die Endsummen auf- bzw. abgerundet worden. Deshalb können sich bei der Summierung von Einzelangaben geringfügige Abweichungen zu den ausgewiesenen Endsummen ergeben. Bei der Aufgliederung der Gesamtheit in Prozent kann die Summe der Einzelwerte wegen Rundens vom Wert 100 % abweichen. Eine Abstimmung auf 100 % erfolgt im Allgemeinen nicht.

Tabellenteil

1.1 Bruttoinlandsprodukt, Bruttowertschöpfung nach Wirtschaftsbereichen

WZ 2008	Wirtschaftsbereiche	Jahr		
		1991	1995	2000
		Mill. EUR		
-	Bruttoinlandsprodukt	20 503	38 452	42 470
-	Gütersteuern abzüglich Gütersubventionen	1 670	3 614	4 174
A - T	Bruttowertschöpfung aller Wirtschaftsbereiche	18 833	34 838	38 296
A	Land- und Forstwirtschaft, Fischerei	677	939	1 040
B - F	Produzierendes Gewerbe	6 973	11 876	11 308
B - E	Produzierendes Gewerbe ohne Baugewerbe	4 324	5 815	7 709
B	Bergbau und Gewinnung von Steinen und Erden	.	.	.
C	Verarbeitendes Gewerbe	2 877	4 119	5 887
D	Energieversorgung	.	.	.
E	Wasserversorgung; Abwasser- und Abfallentsorgung u. Ä.	.	.	.
F	Baugewerbe	2 649	6 062	3 599
G - T	Dienstleistungsbereiche	11 183	22 023	25 948
G - J	Handel, Verkehr und Lagerei, Gastgewerbe, Information und Kommunikation	3 678	6 875	7 633
G - I	Handel, Verkehr und Lagerei, Gastgewerbe	.	.	6 778
G	Handel, Instandhaltung und Reparatur von Kfz	.	.	.
H	Verkehr und Lagerei	.	.	.
I	Gastgewerbe	.	.	.
J	Information und Kommunikation	.	.	855
K - N	Finanz-, Versicherungs- und Unternehmensdienstleister; Grundstücks- und Wohnungswesen	1 613	5 210	7 347
K	Finanz- und Versicherungsdienstleister	.	.	832
L	Grundstücks- und Wohnungswesen	.	.	3 879
M - N	Unternehmensdienstleister	.	.	2 636
M	Freiberufliche, wissenschaftliche und technische Dienstleister	.	.	.
N	Sonstige wirtschaftliche Unternehmensdienstleister	.	.	.
O - T	Öffentliche und sonstige Dienstleister, Erziehung und Gesundheit, Private Haushalte	5 892	9 938	10 967
O - Q	Öffentliche Dienstleister, Erziehung, Gesundheit	.	.	9 315
O	Öffentliche Verwaltung, Verteidigung, Sozialversich.	.	.	.
P	Erziehung und Unterricht	.	.	.
Q	Gesundheits- und Sozialwesen	.	.	.
R - T	Kunst, Unterhaltung und Erholung; sonstige Dienstleister, Private Haushalte	.	.	1 652
R	Kunst, Unterhaltung und Erholung	.	.	.
S	Sonstige Dienstleister a. n. g.	.	.	.
T	Private Haushalte mit Hauspersonal	.	.	.

in jeweiligen Preisen für ausgewählte Jahre von 1991 bis 2020 in Sachsen-Anhalt

Jahr								WZ
2005	2010	2015	2016	2017	2018	2019	2020	2008
Mill. EUR								
45 599	51 120	57 396	58 991	60 782	62 033	64 115	62 654	-
4 357	5 157	5 769	5 877	6 025	6 136	6 374	5 986	-
41 242	45 962	51 627	53 114	54 757	55 897	57 741	56 668	A - T
692	1 044	927	1 067	1 291	1 009	1 098	1 020	A
12 259	14 700	16 710	17 320	17 744	18 206	18 802	18 443	B - F
9 862	11 712	13 252	13 675	14 037	14 168	14 159	13 553	B - E
.	355	387	334	348	344	B
7 741	9 183	10 345	10 668	10 696	10 613	10 705	9 963	C
.	1 278	1 502	1 624	1 882	1 963	D
.	896	1 019	1 049	1 112	1 249	E
2 397	2 988	3 458	3 645	3 707	4 038	4 643	4 890	F
28 290	30 218	33 990	34 727	35 722	36 681	37 841	37 205	G - T
8 058	7 611	8 501	8 840	9 071	9 480	9 826	9 385	G - J
7 117	6 721	7 655	7 989	8 219	8 621	8 948	...	G - I
.	3 965	4 304	4 517	4 691	4 961	G
.	2 170	2 640	2 718	2 730	2 825	H
.	585	711	755	799	836	I
941	891	847	851	852	858	878	...	J
8 366	9 921	10 904	10 911	11 085	11 211	11 393	11 149	K - N
1 255	1 081	1 119	1 068	1 064	1 047	1 018	...	K
4 259	4 955	5 393	5 369	5 374	5 459	5 602	...	L
2 852	3 885	4 392	4 474	4 647	4 705	4 772	...	M - N
.	1 746	1 755	1 764	1 847	1 848	M
.	2 139	2 638	2 710	2 800	2 857	N
11 866	12 685	14 584	14 977	15 566	15 991	16 623	16 671	O - T
10 053	10 905	12 543	12 948	13 469	13 865	14 418	...	O - Q
.	4 212	4 572	4 634	4 728	4 845	O
.	2 575	3 006	3 093	3 233	3 274	P
.	4 118	4 965	5 221	5 508	5 746	Q
1 813	1 780	2 042	2 028	2 096	2 126	2 205	...	R - T
.	484	616	627	651	673	R
.	1 254	1 374	1 348	1 388	1 394	S
.	42	52	53	57	58	T

Noch 1.1 Bruttoinlandsprodukt, Bruttowertschöpfung nach Wirtschaftsbereichen

WZ 2008	Wirtschaftsbereiche	Jahr		
		1991	1995	2000
		Veränderung gegenüber dem Vorjahr um %		
-	Bruttoinlandsprodukt	x	6,2	0,9
-	Gütersteuern abzüglich Gütersubventionen	x	2,7	0,7
A - T	Bruttowertschöpfung aller Wirtschaftsbereiche	x	6,6	0,9
A	Land- und Forstwirtschaft, Fischerei	x	7,0	-3,2
B - F	Produzierendes Gewerbe	x	3,9	0,4
B - E	Produzierendes Gewerbe ohne Baugewerbe	x	6,5	10,6
B	Bergbau und Gewinnung von Steinen und Erden	x	.	.
C	Verarbeitendes Gewerbe	x	9,3	14,1
D	Energieversorgung	x	.	.
E	Wasserversorgung; Abwasser- und Abfallentsorgung u. Ä.	x	.	.
F	Baugewerbe	x	1,5	-16,2
G - T	Dienstleistungsbereiche	x	8,1	1,4
G - J	Handel, Verkehr und Lagerei, Gastgewerbe, Information und Kommunikation	x	2,7	1,4
G - I	Handel, Verkehr und Lagerei, Gastgewerbe	x	.	.
G	Handel, Instandhaltung und Reparatur von Kfz	x	.	.
H	Verkehr und Lagerei	x	.	.
I	Gastgewerbe	x	.	.
J	Information und Kommunikation	x	.	.
K - N	Finanz-, Versicherungs- und Unternehmensdienstleister; Grundstücks- und Wohnungswesen	x	14,8	2,8
K	Finanz- und Versicherungsdienstleister	x	.	.
L	Grundstücks- und Wohnungswesen	x	.	.
M - N	Unternehmensdienstleister	x	.	.
M	Freiberufliche, wissenschaftliche und technische Dienstleister	x	.	.
N	Sonstige wirtschaftliche Unternehmensdienstleister	x	.	.
O - T	Öffentliche und sonstige Dienstleister, Erziehung und Gesundheit, Private Haushalte	x	8,7	0,4
O - Q	Öffentliche Dienstleister, Erziehung, Gesundheit	x	.	.
O	Öffentliche Verwaltung, Verteidigung, Sozialversich.	x	.	.
P	Erziehung und Unterricht	x	.	.
Q	Gesundheits- und Sozialwesen	x	.	.
R - T	Kunst, Unterhaltung und Erholung; sonstige Dienstleister, Private Haushalte	x	.	.
R	Kunst, Unterhaltung und Erholung	x	.	.
S	Sonstige Dienstleister a. n. g.	x	.	.
T	Private Haushalte mit Hauspersonal	x	.	.

in jeweiligen Preisen für ausgewählte Jahre von 1991 bis 2020 in Sachsen-Anhalt

Jahr								WZ 2008
2005	2010	2015	2016	2017	2018	2019	2020	
Veränderung gegenüber dem Vorjahr um %								
-0,1	5,8	1,9	2,8	3,0	2,1	3,4	-2,3	-
1,5	3,2	2,7	1,9	2,5	1,8	3,9	-6,1	-
-0,2	6,1	1,8	2,9	3,1	2,1	3,3	-1,9	A - T
-35,5	27,4	-32,7	15,0	21,1	-21,8	8,8	-7,1	A
4,5	13,6	3,8	3,7	2,4	2,6	3,3	-1,9	B - F
8,1	15,3	4,3	3,2	2,6	0,9	-0,1	-4,3	B - E
.	5,2	-4,7	-13,6	4,1	-1,2	B
9,1	21,3	4,8	3,1	0,3	-0,8	0,9	-6,9	C
.	-9,3	2,8	8,2	15,9	4,3	D
.	6,2	5,5	3,0	6,0	12,3	E
-8,2	7,4	1,7	5,4	1,7	8,9	15,0	5,3	F
-0,8	2,2	2,3	2,2	2,9	2,7	3,2	-1,7	G - T
-3,8	0,9	2,7	4,0	2,6	4,5	3,7	-4,5	G - J
-3,1	0,7	4,5	4,4	2,9	4,9	3,8	...	G - I
.	0,9	0,9	4,9	3,8	5,8	G
.	-0,1	9,0	2,9	0,4	3,5	H
.	2,0	10,9	6,1	5,9	4,6	I
-9,1	2,9	-10,8	0,5	0,1	0,8	2,3	...	J
1,4	4,0	2,1	0,1	1,6	1,1	1,6	-2,1	K - N
-3,8	5,4	-0,8	-4,6	-0,4	-1,5	-2,8	...	K
2,3	0,9	1,4	-0,4	0,1	1,6	2,6	...	L
2,6	7,8	3,9	1,9	3,9	1,2	1,4	...	M - N
.	2,0	4,6	0,5	4,7	0,1	M
.	13,0	3,4	2,8	3,3	2,0	N
-0,3	1,7	2,2	2,7	3,9	2,7	3,9	0,3	O - T
-0,2	2,0	2,3	3,2	4,0	2,9	4,0	...	O - Q
.	1,7	0,7	1,4	2,0	2,5	O
.	0,1	1,8	2,9	4,5	1,3	P
.	3,5	4,2	5,2	5,5	4,3	Q
-0,9	-0,2	1,6	-0,7	3,4	1,4	3,7	...	R - T
.	1,2	7,5	1,8	3,9	3,4	R
.	-0,8	-1,1	-1,9	3,0	0,4	S
.	0,8	8,2	2,8	6,2	2,5	T

Noch 1.1 Bruttoinlandsprodukt, Bruttowertschöpfung nach Wirtschaftsbereichen

WZ 2008	Wirtschaftsbereiche	Jahr		
		1991	1995	2000
		Index 2015 = 100		
-	Bruttoinlandsprodukt	35,7	67,0	74,0
-	Gütersteuern abzüglich Gütersubventionen	28,9	62,7	72,4
A - T	Bruttowertschöpfung aller Wirtschaftsbereiche	36,5	67,5	74,2
A	Land- und Forstwirtschaft, Fischerei	73,0	101,2	112,2
B - F	Produzierendes Gewerbe	41,7	71,1	67,7
B - E	Produzierendes Gewerbe ohne Baugewerbe	32,6	43,9	58,2
B	Bergbau und Gewinnung von Steinen und Erden	.	.	.
C	Verarbeitendes Gewerbe	27,8	39,8	56,9
D	Energieversorgung	.	.	.
E	Wasserversorgung; Abwasser- und Abfallentsorgung u. Ä.	.	.	.
F	Baugewerbe	76,6	175,3	104,1
G - T	Dienstleistungsbereiche	32,9	64,8	76,3
G - J	Handel, Verkehr und Lagerei, Gastgewerbe, Information und Kommunikation	43,3	80,9	89,8
G - I	Handel, Verkehr und Lagerei, Gastgewerbe	.	.	88,6
G	Handel, Instandhaltung und Reparatur von Kfz	.	.	.
H	Verkehr und Lagerei	.	.	.
I	Gastgewerbe	.	.	.
J	Information und Kommunikation	.	.	101,0
K - N	Finanz-, Versicherungs- und Unternehmensdienstleister; Grundstücks- und Wohnungswesen	14,8	47,8	67,4
K	Finanz- und Versicherungsdienstleister	.	.	74,3
L	Grundstücks- und Wohnungswesen	.	.	71,9
M - N	Unternehmensdienstleister	.	.	60,0
M	Freiberufliche, wissenschaftliche und technische Dienstleister	.	.	.
N	Sonstige wirtschaftliche Unternehmensdienstleister	.	.	.
O - T	Öffentliche und sonstige Dienstleister, Erziehung und Gesundheit, Private Haushalte	40,4	68,1	75,2
O - Q	Öffentliche Dienstleister, Erziehung, Gesundheit	.	.	74,3
O	Öffentliche Verwaltung, Verteidigung, Sozialversich.	.	.	.
P	Erziehung und Unterricht	.	.	.
Q	Gesundheits- und Sozialwesen	.	.	.
R - T	Kunst, Unterhaltung und Erholung; sonstige Dienstleister, Private Haushalte	.	.	80,9
R	Kunst, Unterhaltung und Erholung	.	.	.
S	Sonstige Dienstleister a. n. g.	.	.	.
T	Private Haushalte mit Hauspersonal	.	.	.

in jeweiligen Preisen für ausgewählte Jahre von 1991 bis 2020 in Sachsen-Anhalt

Jahr								WZ
2005	2010	2015	2016	2017	2018	2019	2020	2008
Index 2015 = 100								
79,4	89,1	100,0	102,8	105,9	108,1	111,7	109,2	-
75,5	89,4	100,0	101,9	104,4	106,4	110,5	103,8	-
79,9	89,0	100,0	102,9	106,1	108,3	111,8	109,8	A - T
74,7	112,6	100,0	115,0	139,3	108,9	118,4	110,0	A
73,4	88,0	100,0	103,7	106,2	109,0	112,5	110,4	B - F
74,4	88,4	100,0	103,2	105,9	106,9	106,8	102,3	B - E
.	91,8	100,0	86,4	89,9	88,8	B
74,8	88,8	100,0	103,1	103,4	102,6	103,5	96,3	C
.	85,1	100,0	108,2	125,3	130,7	D
.	87,9	100,0	103,0	109,1	122,6	E
69,3	86,4	100,0	105,4	107,2	116,8	134,3	141,4	F
83,2	88,9	100,0	102,2	105,1	107,9	111,3	109,5	G - T
94,8	89,5	100,0	104,0	106,7	111,5	115,6	110,4	G - J
93,0	87,8	100,0	104,4	107,4	112,6	116,9	...	G - I
.	92,1	100,0	104,9	109,0	115,3	G
.	82,2	100,0	102,9	103,4	107,0	H
.	82,3	100,0	106,1	112,4	117,6	I
111,2	105,2	100,0	100,5	100,6	101,4	103,7	...	J
76,7	91,0	100,0	100,1	101,7	102,8	104,5	102,2	K - N
112,2	96,6	100,0	95,4	95,0	93,6	91,0	...	K
79,0	91,9	100,0	99,6	99,7	101,2	103,9	...	L
64,9	88,5	100,0	101,9	105,8	107,1	108,7	...	M - N
.	99,5	100,0	100,5	105,2	105,3	M
.	81,1	100,0	102,8	106,2	108,3	N
81,4	87,0	100,0	102,7	106,7	109,6	114,0	114,3	O - T
80,2	86,9	100,0	103,2	107,4	110,5	114,9	...	O - Q
.	92,1	100,0	101,4	103,4	106,0	O
.	85,7	100,0	102,9	107,6	108,9	P
.	82,9	100,0	105,2	111,0	115,7	Q
88,8	87,2	100,0	99,3	102,7	104,1	108,0	...	R - T
.	78,7	100,0	101,8	105,8	109,4	R
.	91,3	100,0	98,1	101,0	101,5	S
.	80,9	100,0	102,8	109,2	111,9	T

Noch 1.1 Bruttoinlandsprodukt, Bruttowertschöpfung nach Wirtschaftsbereichen

WZ 2008	Wirtschaftsbereiche	Jahr		
		1991	1995	2000
		Anteil an Deutschland in %		
-	Bruttoinlandsprodukt	1,3	2,0	2,0
-	Gütersteuern abzüglich Gütersubventionen	1,2	2,0	2,0
A - T	Bruttowertschöpfung aller Wirtschaftsbereiche	1,3	2,0	2,0
A	Land- und Forstwirtschaft, Fischerei	3,9	5,0	5,0
B - F	Produzierendes Gewerbe	1,3	2,1	1,9
B - E	Produzierendes Gewerbe ohne Baugewerbe	1,0	1,3	1,6
B	Bergbau und Gewinnung von Steinen und Erden	.	.	.
C	Verarbeitendes Gewerbe	0,7	1,1	1,4
D	Energieversorgung	.	.	.
E	Wasserversorgung; Abwasser- und Abfallentsorgung u. Ä.	.	.	.
F	Baugewerbe	3,0	5,1	3,7
G - T	Dienstleistungsbereiche	1,3	1,9	2,0
G - J	Handel, Verkehr und Lagerei, Gastgewerbe, Information und Kommunikation	1,3	2,0	2,0
G - I	Handel, Verkehr und Lagerei, Gastgewerbe	.	.	2,2
G	Handel, Instandhaltung und Reparatur von Kfz	.	.	.
H	Verkehr und Lagerei	.	.	.
I	Gastgewerbe	.	.	.
J	Information und Kommunikation	.	.	1,0
K - N	Finanz-, Versicherungs- und Unternehmensdienstleister; Grundstücks- und Wohnungswesen	0,5	1,2	1,5
K	Finanz- und Versicherungsdienstleister	.	.	1,0
L	Grundstücks- und Wohnungswesen	.	.	1,9
M - N	Unternehmensdienstleister	.	.	1,3
M	Freiberufliche, wissenschaftliche und technische Dienstleister	.	.	.
N	Sonstige wirtschaftliche Unternehmensdienstleister	.	.	.
O - T	Öffentliche und sonstige Dienstleister, Erziehung und Gesundheit, Private Haushalte	2,1	2,7	2,7
O - Q	Öffentliche Dienstleister, Erziehung, Gesundheit	.	.	2,9
O	Öffentliche Verwaltung, Verteidigung, Sozialversich.	.	.	.
P	Erziehung und Unterricht	.	.	.
Q	Gesundheits- und Sozialwesen	.	.	.
R - T	Kunst, Unterhaltung und Erholung; sonstige Dienstleister, Private Haushalte	.	.	2,0
R	Kunst, Unterhaltung und Erholung	.	.	.
S	Sonstige Dienstleister a. n. g.	.	.	.
T	Private Haushalte mit Hauspersonal	.	.	.

in jeweiligen Preisen für ausgewählte Jahre von 1991 bis 2020 in Sachsen-Anhalt

Jahr								WZ
2005	2010	2015	2016	2017	2018	2019	2020	2008
Anteil an Deutschland in %								
2,0	2,0	1,9	1,9	1,9	1,8	1,9	1,9	-
2,0	2,0	1,9	1,9	1,9	1,8	1,9	1,9	-
2,0	2,0	1,9	1,9	1,9	1,8	1,9	1,9	A - T
4,2	5,1	4,5	4,9	4,8	4,5	4,4	4,6	A
2,0	2,1	2,0	2,0	2,0	2,0	2,0	2,1	B - F
1,9	2,0	1,9	1,9	1,9	1,8	1,9	2,0	B - E
.	6,9	8,4	8,3	8,2	8,0	B
1,7	1,8	1,7	1,6	1,6	1,6	1,6	1,7	C
.	2,3	3,3	3,2	3,3	3,3	D
.	3,8	3,5	3,5	3,6	3,7	E
3,0	3,0	2,8	2,8	2,7	2,7	2,8	2,7	F
2,0	1,9	1,8	1,8	1,8	1,8	1,8	1,8	G - T
1,9	1,6	1,5	1,5	1,5	1,5	1,5	1,5	G - J
2,1	1,8	1,8	1,8	1,8	1,8	1,8	...	G - I
.	1,7	1,6	1,6	1,6	1,6	G
.	2,1	2,1	2,2	2,1	2,1	H
.	1,8	1,7	1,7	1,7	1,7	I
1,0	0,9	0,7	0,7	0,6	0,6	0,6	...	J
1,5	1,6	1,5	1,5	1,4	1,4	1,4	1,4	K - N
1,1	0,9	0,9	0,9	0,9	0,9	0,9	...	K
1,9	1,9	1,8	1,8	1,7	1,7	1,7	...	L
1,3	1,6	1,4	1,4	1,4	1,3	1,3	...	M - N
.	1,2	1,0	1,0	1,0	1,0	M
.	2,0	1,9	1,9	1,9	1,8	N
2,6	2,5	2,4	2,4	2,4	2,4	2,4	2,4	O - T
2,8	2,6	2,6	2,5	2,5	2,5	2,5	...	O - Q
.	2,9	2,8	2,7	2,7	2,6	O
.	2,5	2,4	2,4	2,4	2,4	P
.	2,5	2,5	2,5	2,5	2,5	Q
2,0	1,9	1,9	1,9	1,9	1,8	1,8	...	R - T
.	1,6	1,7	1,7	1,6	1,6	R
.	2,1	2,1	2,1	2,1	2,1	S
.	0,7	0,8	0,8	0,8	0,8	T

Noch 1.1 Bruttoinlandsprodukt, Bruttowertschöpfung nach Wirtschaftsbereichen

WZ 2008	Wirtschaftsbereiche	Jahr		
		1991	1995	2000
		Anteil an der Bruttowertschöpfung in %		
-	Bruttoinlandsprodukt	x	x	x
-	Gütersteuern abzüglich Gütersubventionen	x	x	x
A - T	Bruttowertschöpfung aller Wirtschaftsbereiche	100,0	100,0	100,0
A	Land- und Forstwirtschaft, Fischerei	3,6	2,7	2,7
B - F	Produzierendes Gewerbe	37,0	34,1	29,5
B - E	Produzierendes Gewerbe ohne Baugewerbe	23,0	16,7	20,1
B	Bergbau und Gewinnung von Steinen und Erden	.	.	.
C	Verarbeitendes Gewerbe	15,3	11,8	15,4
D	Energieversorgung	.	.	.
E	Wasserversorgung; Abwasser- und Abfallentsorgung u. Ä.	.	.	.
F	Baugewerbe	14,1	17,4	9,4
G - T	Dienstleistungsbereiche	59,4	63,2	67,8
G - J	Handel, Verkehr und Lagerei, Gastgewerbe, Information und Kommunikation	19,5	19,7	19,9
G - I	Handel, Verkehr und Lagerei, Gastgewerbe	.	.	17,7
G	Handel, Instandhaltung und Reparatur von Kfz	.	.	.
H	Verkehr und Lagerei	.	.	.
I	Gastgewerbe	.	.	.
J	Information und Kommunikation	.	.	2,2
K - N	Finanz-, Versicherungs- und Unternehmensdienstleister; Grundstücks- und Wohnungswesen	8,6	15,0	19,2
K	Finanz- und Versicherungsdienstleister	.	.	2,2
L	Grundstücks- und Wohnungswesen	.	.	10,1
M - N	Unternehmensdienstleister	.	.	6,9
M	Freiberufliche, wissenschaftliche und technische Dienstleister	.	.	.
N	Sonstige wirtschaftliche Unternehmensdienstleister	.	.	.
O - T	Öffentliche und sonstige Dienstleister, Erziehung und Gesundheit, Private Haushalte	31,3	28,5	28,6
O - Q	Öffentliche Dienstleister, Erziehung, Gesundheit	.	.	24,3
O	Öffentliche Verwaltung, Verteidigung, Sozialversich.	.	.	.
P	Erziehung und Unterricht	.	.	.
Q	Gesundheits- und Sozialwesen	.	.	.
R - T	Kunst, Unterhaltung und Erholung; sonstige Dienstleister, Private Haushalte	.	.	4,3
R	Kunst, Unterhaltung und Erholung	.	.	.
S	Sonstige Dienstleister a. n. g.	.	.	.
T	Private Haushalte mit Hauspersonal	.	.	.

in jeweiligen Preisen für ausgewählte Jahre von 1991 bis 2020 in Sachsen-Anhalt

Jahr								WZ 2008
2005	2010	2015	2016	2017	2018	2019	2020	
Anteil an der Bruttowertschöpfung in %								
x	x	x	x	x	x		x	-
x	x	x	x	x	x		x	-
100,0	100,0	100,0	100,0	100,0	100,0	100,0	100,0	A - T
1,7	2,3	1,8	2,0	2,4	1,8	1,9	1,8	A
29,7	32,0	32,4	32,6	32,4	32,6	32,6	32,5	B - F
23,9	25,5	25,7	25,7	25,6	25,3	24,5	23,9	B - E
.	0,8	0,7	0,6	0,6	0,6	B
18,8	20,0	20,0	20,1	19,5	19,0	18,5	17,6	C
.	2,8	2,9	3,1	3,4	3,5	D
.	1,9	2,0	2,0	2,0	2,2	E
5,8	6,5	6,7	6,9	6,8	7,2	8,0	8,6	F
68,6	65,7	65,8	65,4	65,2	65,6	65,5	65,7	G - T
19,5	16,6	16,5	16,6	16,6	17,0	17,0	16,6	G - J
17,3	14,6	14,8	15,0	15,0	15,4	15,5	...	G - I
.	8,6	8,3	8,5	8,6	8,9	G
.	4,7	5,1	5,1	5,0	5,1	H
.	1,3	1,4	1,4	1,5	1,5	I
2,3	1,9	1,6	1,6	1,6	1,5	1,5	...	J
20,3	21,6	21,1	20,5	20,2	20,1	19,7	19,7	K - N
3,0	2,4	2,2	2,0	1,9	1,9	1,8	...	K
10,3	10,8	10,4	10,1	9,8	9,8	9,7	...	L
6,9	8,5	8,5	8,4	8,5	8,4	8,3	...	M - N
.	3,8	3,4	3,3	3,4	3,3	M
.	4,7	5,1	5,1	5,1	5,1	N
28,8	27,6	28,2	28,2	28,4	28,6	28,8	29,4	O - T
24,4	23,7	24,3	24,4	24,6	24,8	25,0	...	O - Q
.	9,2	8,9	8,7	8,6	8,7	O
.	5,6	5,8	5,8	5,9	5,9	P
.	9,0	9,6	9,8	10,1	10,3	Q
4,4	3,9	4,0	3,8	3,8	3,8	3,8	...	R - T
.	1,1	1,2	1,2	1,2	1,2	R
.	2,7	2,7	2,5	2,5	2,5	S
.	0,1	0,1	0,1	0,1	0,1	T

1.2 Bruttoinlandsprodukt, Bruttowertschöpfung nach Wirtschaftsbereichen (preisbereinigt,

WZ 2008	Wirtschaftsbereiche	Jahr		
		1991	1995	2000
		Veränderung gegenüber dem Vorjahr um %		
-	Bruttoinlandsprodukt	x	4,1	1,1
-	Gütersteuern abzüglich Gütersubventionen	x	1,7	-2,0
A - T	Bruttowertschöpfung aller Wirtschaftsbereiche	x	4,4	1,4
A	Land- und Forstwirtschaft, Fischerei	x	4,5	-14,8
B - F	Produzierendes Gewerbe	x	1,0	3,1
B - E	Produzierendes Gewerbe ohne Baugewerbe	x	4,0	13,2
B	Bergbau und Gewinnung von Steinen und Erden	x	.	.
C	Verarbeitendes Gewerbe	x	6,8	17,5
D	Energieversorgung	x	.	.
E	Wasserversorgung; Abwasser- und Abfallentsorgung u. Ä.	x	.	.
F	Baugewerbe	x	-1,7	-13,4
G - T	Dienstleistungsbereiche	x	6,2	1,4
G - J	Handel, Verkehr und Lagerei, Gastgewerbe, Information und Kommunikation	x	3,5	0,6
G - I	Handel, Verkehr und Lagerei, Gastgewerbe	x	.	.
G	Handel, Instandhaltung und Reparatur von Kfz	x	.	.
H	Verkehr und Lagerei	x	.	.
I	Gastgewerbe	x	.	.
J	Information und Kommunikation	x	.	.
K - N	Finanz-, Versicherungs- und Unternehmensdienstleister; Grundstücks- und Wohnungswesen	x	14,7	4,4
K	Finanz- und Versicherungsdienstleister	x	.	.
L	Grundstücks- und Wohnungswesen	x	.	.
M - N	Unternehmensdienstleister	x	.	.
M	Freiberufliche, wissenschaftliche und technische Dienstleister	x	.	.
N	Sonstige wirtschaftliche Unternehmensdienstleister	x	.	.
O - T	Öffentliche und sonstige Dienstleister, Erziehung und Gesundheit, Private Haushalte	x	4,0	0,0
O - Q	Öffentliche Dienstleister, Erziehung, Gesundheit	x	.	.
O	Öffentliche Verwaltung, Verteidigung, Sozialversich.	x	.	.
P	Erziehung und Unterricht	x	.	.
Q	Gesundheits- und Sozialwesen	x	.	.
R - T	Kunst, Unterhaltung und Erholung; sonstige Dienstleister, Private Haushalte	x	.	.
R	Kunst, Unterhaltung und Erholung	x	.	.
S	Sonstige Dienstleister a. n. g.	x	.	.
T	Private Haushalte mit Hauspersonal	x	.	.

verkettet) für ausgewählte Jahre von 1991 bis 2020 in Sachsen-Anhalt

Jahr								WZ
2005	2010	2015	2016	2017	2018	2019	2020	2008
Veränderung gegenüber dem Vorjahr um %								
-0,6	4,5	0,4	1,5	0,9	0,0	0,6	-3,9	-
-0,2	3,0	2,9	1,3	0,0	-0,3	1,7	-0,9	-
-0,6	4,7	0,1	1,6	1,0	0,1	0,5	-4,2	A - T
-39,5	-8,0	-24,8	5,3	-7,5	-18,3	-0,2	4,8	A
3,9	15,0	1,4	3,0	1,2	0,0	-0,1	-4,4	B - F
7,6	17,5	2,6	3,4	2,1	-0,8	-1,7	-5,6	B - E
.	-1,6	-8,1	-16,3	4,7	-3,2	B
9,4	25,7	1,7	2,8	0,5	-2,1	-0,5	-7,0	C
.	-8,3	7,6	11,5	14,0	-1,5	D
.	-5,3	8,5	5,6	-0,6	13,1	E
-8,9	5,8	-2,8	1,2	-2,4	2,9	5,6	-0,9	F
-1,0	0,5	0,5	0,8	1,2	0,8	0,8	-4,3	G - T
-3,7	1,1	0,4	2,3	1,6	3,2	1,7	-5,6	G - J
-3,0	0,4	1,9	2,5	1,7	3,5	1,8	...	G - I
.	2,1	-0,4	3,3	2,0	4,1	G
.	-1,0	5,1	1,4	0,4	2,8	H
.	-5,6	5,1	2,5	4,1	2,4	I
-9,3	6,2	-10,9	0,3	0,5	0,3	0,8	...	J
1,7	2,4	0,8	-0,8	0,5	-0,4	0,0	-3,7	K - N
-2,3	3,1	-0,4	-3,4	-0,4	-2,8	-0,2	...	K
3,0	-0,2	0,2	-1,5	-0,7	0,7	0,6	...	L
1,6	5,7	1,8	0,6	2,1	-1,2	-0,7	...	M - N
.	-0,2	3,1	-0,5	3,5	-1,9	M
.	11,0	1,0	1,4	1,2	-0,7	N
-1,0	-1,2	0,4	1,1	1,4	0,2	0,8	-4,1	O - T
-0,9	-1,0	0,6	1,7	1,4	0,3	0,8	...	O - Q
.	-0,5	-0,5	0,4	0,0	0,1	O
.	-6,5	0,5	2,5	-0,2	-2,7	P
.	2,0	1,8	2,4	3,6	2,1	Q
-1,7	-2,4	-1,2	-2,7	1,7	-0,3	1,4	...	R - T
.	-1,1	5,6	-0,2	2,8	2,3	R
.	-2,9	-4,1	-4,0	1,1	-1,4	S
.	-0,2	3,4	1,9	3,5	-0,9	T

Noch 1.2 Bruttoinlandsprodukt, Bruttowertschöpfung nach Wirtschaftsbereichen (preisbereinigt,

WZ 2008	Wirtschaftsbereiche	Jahr		
		1991	1995	2000
		Index 2015 = 100		
-	Bruttoinlandsprodukt	59,5	83,8	91,2
-	Gütersteuern abzüglich Gütersubventionen	64,3	101,4	102,8
A - T	Bruttowertschöpfung aller Wirtschaftsbereiche	59,0	82,2	90,1
A	Land- und Forstwirtschaft, Fischerei	116,8	95,2	99,9
B - F	Produzierendes Gewerbe	60,1	83,2	84,1
B - E	Produzierendes Gewerbe ohne Baugewerbe	42,3	51,5	69,3
B	Bergbau und Gewinnung von Steinen und Erden	.	.	.
C	Verarbeitendes Gewerbe	32,2	43,8	65,6
D	Energieversorgung	.	.	.
E	Wasserversorgung; Abwasser- und Abfallentsorgung u. Ä.	.	.	.
F	Baugewerbe	139,3	231,3	155,0
G - T	Dienstleistungsbereiche	56,9	81,6	93,0
G - J	Handel, Verkehr und Lagerei, Gastgewerbe, Information und Kommunikation	53,4	86,9	94,7
G - I	Handel, Verkehr und Lagerei, Gastgewerbe	.	.	.
G	Handel, Instandhaltung und Reparatur von Kfz	.	.	.
H	Verkehr und Lagerei	.	.	.
I	Gastgewerbe	.	.	.
J	Information und Kommunikation	.	.	.
K - N	Finanz-, Versicherungs- und Unternehmensdienstleister; Grundstücks- und Wohnungswesen	31,1	56,7	78,8
K	Finanz- und Versicherungsdienstleister	.	.	.
L	Grundstücks- und Wohnungswesen	.	.	.
M - N	Unternehmensdienstleister	.	.	.
M	Freiberufliche, wissenschaftliche und technische Dienstleister	.	.	.
N	Sonstige wirtschaftliche Unternehmensdienstleister	.	.	.
O - T	Öffentliche und sonstige Dienstleister, Erziehung und Gesundheit, Private Haushalte	84,3	100,0	104,5
O - Q	Öffentliche Dienstleister, Erziehung, Gesundheit	.	.	.
O	Öffentliche Verwaltung, Verteidigung, Sozialversich.	.	.	.
P	Erziehung und Unterricht	.	.	.
Q	Gesundheits- und Sozialwesen	.	.	.
R - T	Kunst, Unterhaltung und Erholung; sonstige Dienstleister, Private Haushalte	.	.	.
R	Kunst, Unterhaltung und Erholung	.	.	.
S	Sonstige Dienstleister a. n. g.	.	.	.
T	Private Haushalte mit Hauspersonal	.	.	.

verkettet) für ausgewählte Jahre von 1991 bis 2020 in Sachsen-Anhalt

Jahr								WZ 2008
2005	2010	2015	2016	2017	2018	2019	2020	
Index 2015 = 100								
92,7	97,2	100,0	101,5	102,5	102,5	103,1	99,1	-
94,6	95,8	100,0	101,3	101,4	101,1	102,8	101,9	-
92,6	97,3	100,0	101,6	102,6	102,6	103,1	98,8	A - T
77,6	116,2	100,0	105,3	97,4	79,5	79,4	83,2	A
87,5	96,6	100,0	103,0	104,2	104,1	104,1	99,5	B - F
84,5	94,7	100,0	103,4	105,6	104,8	103,0	97,2	B - E
.	132,9	100,0	83,7	87,7	84,9	B
85,3	97,8	100,0	102,8	103,3	101,2	100,7	93,6	C
.	77,3	100,0	111,5	127,1	125,1	D
.	84,5	100,0	105,6	105,0	118,8	E
101,2	104,3	100,0	101,2	98,8	101,7	107,5	106,5	F
95,9	97,2	100,0	100,8	101,9	102,7	103,5	99,0	G - T
100,6	94,3	100,0	102,3	103,9	107,2	109,0	102,9	G - J
103,7	93,7	100,0	102,5	104,2	107,9	109,8	...	G - I
.	95,2	100,0	103,3	105,3	109,6	G
.	91,1	100,0	101,4	101,8	104,7	H
.	94,9	100,0	102,5	106,8	109,3	I
82,4	99,4	100,0	100,3	100,8	101,2	102,0	...	J
85,5	97,0	100,0	99,2	99,6	99,2	99,2	95,5	K - N
118,6	96,1	100,0	96,6	96,2	93,5	93,3	...	K
82,8	94,2	100,0	98,5	97,8	98,5	99,1	...	L
80,1	101,2	100,0	100,6	102,7	101,5	100,8	...	M - N
.	113,0	100,0	99,5	102,9	100,9	M
.	93,3	100,0	101,4	102,6	101,9	N
101,5	99,3	100,0	101,1	102,5	102,7	103,6	99,4	O - T
100,3	99,3	100,0	101,7	103,1	103,4	104,2	...	O - Q
.	101,3	100,0	100,4	100,4	100,6	O
.	100,9	100,0	102,5	102,2	99,4	P
.	96,2	100,0	102,4	106,1	108,3	Q
108,8	99,7	100,0	97,3	99,0	98,7	100,1	...	R - T
.	90,4	100,0	99,8	102,7	105,1	R
.	104,1	100,0	96,0	97,1	95,7	S
.	96,6	100,0	101,9	105,4	104,5	T

1.3 Bruttoinlandsprodukt in jeweiligen Preisen nach

Jahr	Bundesland							
	Baden- Württem- berg	Bayern	Berlin	Bran- denburg	Bremen	Ham- burg	Hessen	Mecklen- burg- Vorpom- mern
	Mill. EUR							
1991	242 884	263 313	68 089	19 683	18 853	61 137	150 304	14 312
1995	271 747	306 797	85 751	37 890	20 392	69 616	170 247	26 726
2000	308 823	357 900	85 534	44 672	22 290	77 837	193 586	29 253
2005	335 789	396 416	87 188	48 463	24 848	87 135	211 230	30 457
2010	382 897	452 128	103 052	55 770	26 358	93 643	226 703	34 651
2015	463 346	554 688	124 914	65 348	30 494	108 166	260 263	40 070
2016	474 916	577 717	133 210	67 453	31 360	110 541	271 155	41 089
2017	496 285	604 480	140 530	70 448	32 339	116 239	279 472	44 044
2018	514 432	618 432	149 365	72 567	32 847	118 484	285 590	44 253
2019	522 586	636 223	156 839	74 793	33 387	123 595	294 000	46 647
2020	500 790	610 217	154 634	73 931	31 577	118 135	281 418	46 012
	Veränderung gegenüber dem Vorjahr um %							
1991	x	x	x	x	x	x	x	x
1995	3,5	2,8	2,8	10,0	2,1	2,4	2,8	9,3
2000	2,7	4,0	0,9	2,8	4,2	2,0	2,4	0,7
2005	0,8	1,5	2,1	1,3	1,6	2,0	0,6	0,1
2010	8,3	5,6	3,9	4,5	5,9	2,8	3,3	3,2
2015	4,7	3,9	5,4	2,5	2,3	4,6	2,6	1,7
2016	2,5	4,2	6,6	3,2	2,8	2,2	4,2	2,5
2017	4,5	4,6	5,5	4,4	3,1	5,2	3,1	7,2
2018	3,7	2,3	6,3	3,0	1,6	1,9	2,2	0,5
2019	1,6	2,9	5,0	3,1	1,6	4,3	2,9	5,4
2020	-4,2	-4,1	-1,4	-1,2	-5,4	-4,4	-4,3	-1,4
	Anteil an Deutschland in %							
1991	15,3	16,6	4,3	1,2	1,2	3,9	9,5	0,9
1995	14,3	16,2	4,5	2,0	1,1	3,7	9,0	1,4
2000	14,6	17,0	4,1	2,1	1,1	3,7	9,2	1,4
2005	14,7	17,3	3,8	2,1	1,1	3,8	9,2	1,3
2010	14,9	17,6	4,0	2,2	1,0	3,7	8,8	1,4
2015	15,3	18,3	4,1	2,2	1,0	3,6	8,6	1,3
2016	15,2	18,4	4,2	2,2	1,0	3,5	8,6	1,3
2017	15,2	18,5	4,3	2,2	1,0	3,6	8,6	1,4
2018	15,3	18,4	4,5	2,2	1,0	3,5	8,5	1,3
2019	15,2	18,4	4,5	2,2	1,0	3,6	8,5	1,4
2020	15,0	18,3	4,6	2,2	0,9	3,5	8,4	1,4

Bundesländern für ausgewählte Jahre von 1991 bis 2020

Bundesland								
Nieder- sachsen	Nord- rhein- Westfalen	Rhein- land- Pfalz	Saarland	Sachsen	Sachsen- Anhalt	Schles- wig- Holstein	Thürin- gen	Deutschland
Mill. EUR								
144 406	379 917	76 346	21 435	36 618	20 503	50 969	17 029	1 585 800
164 423	429 245	86 071	23 838	70 361	38 452	58 727	34 328	1 894 610
183 712	465 177	93 617	25 343	75 609	42 470	63 740	39 525	2 109 090
197 328	501 286	99 566	28 542	84 381	45 599	67 269	42 813	2 288 310
225 760	554 213	112 475	30 049	94 818	51 120	72 935	47 829	2 564 400
261 399	637 270	132 924	34 039	113 588	57 396	84 799	57 476	3 026 180
280 611	653 375	136 301	34 264	117 237	58 991	87 512	59 008	3 134 740
287 373	677 660	139 840	35 294	121 607	60 782	92 368	61 098	3 259 860
296 660	701 108	143 015	35 744	124 910	62 033	94 869	62 101	3 356 410
306 666	717 503	146 365	35 377	128 933	64 115	98 701	63 321	3 449 050
295 895	697 125	141 905	33 608	125 571	62 654	97 222	61 536	3 332 230
Veränderung gegenüber dem Vorjahr um %								
x	x	x	x	x	x	x	x	x
1,1	3,5	3,8	4,1	10,0	6,2	3,6	5,6	3,6
3,1	1,9	1,8	3,2	-	0,9	2,1	1,5	2,4
2,6	1,0	0,3	4,8	-0,3	-0,1	0,6	-	1,1
6,3	2,6	5,9	5,4	4,4	5,8	2,3	6,0	4,9
0,9	3,2	4,2	2,4	3,9	1,9	2,3	2,3	3,4
7,4	2,5	2,5	0,7	3,2	2,8	3,2	2,7	3,6
2,4	3,7	2,6	3,0	3,7	3,0	5,6	3,5	4,0
3,2	3,5	2,3	1,3	2,7	2,1	2,7	1,6	3,0
3,4	2,3	2,3	-1,0	3,2	3,4	4,0	2,0	2,8
-3,5	-2,8	-3,0	-5,0	-2,6	-2,3	-1,5	-2,8	-3,4
Anteil an Deutschland in %								
9,1	24,0	4,8	1,4	2,3	1,3	3,2	1,1	100
8,7	22,7	4,5	1,3	3,7	2,0	3,1	1,8	100
8,7	22,1	4,4	1,2	3,6	2,0	3,0	1,9	100
8,6	21,9	4,4	1,2	3,7	2,0	2,9	1,9	100
8,8	21,6	4,4	1,2	3,7	2,0	2,8	1,9	100
8,6	21,1	4,4	1,1	3,8	1,9	2,8	1,9	100
9,0	20,8	4,3	1,1	3,7	1,9	2,8	1,9	100
8,8	20,8	4,3	1,1	3,7	1,9	2,8	1,9	100
8,8	20,9	4,3	1,1	3,7	1,8	2,8	1,9	100
8,9	20,8	4,2	1,0	3,7	1,9	2,9	1,8	100
8,9	20,9	4,3	1,0	3,8	1,9	2,9	1,8	100

1.4 Bruttoinlandsprodukt (preisbereinigt, verkettet) nach

Jahr	Bundesland							
	Baden-Württemberg	Bayern	Berlin	Brandenburg	Bremen	Hamburg	Hessen	Mecklenburg-Vorpommern
	Veränderung gegenüber dem Vorjahr um %							
1991	x	x	x	x	x	x	x	x
1995	1,6	0,9	1,5	7,9	0,0	0,5	0,9	7,5
2000	3,5	4,6	1,5	3,0	4,5	2,4	3,5	0,2
2005	0,5	1,3	1,8	0,8	1,1	1,5	0,3	-0,4
2010	7,8	5,0	2,9	2,9	5,0	0,6	3,0	1,0
2015	2,5	1,8	3,6	0,9	0,4	2,0	0,5	0,3
2016	1,1	2,5	5,1	2,1	1,9	2,1	2,7	1,4
2017	3,6	3,6	3,8	2,4	1,4	1,9	2,2	4,0
2018	2,2	0,7	4,3	0,8	-0,2	0,3	0,9	-1,5
2019	-0,5	0,7	2,6	0,4	-0,5	2,7	1,0	2,7
2020	-5,5	-5,5	-3,3	-3,2	-7,0	-5,8	-5,6	-3,2
	Index (2015 = 100)							
1991	72,3	65,1	77,0	50,2	86,5	76,5	80,5	59,2
1995	72,3	67,4	84,7	73,1	83,0	77,1	81,5	83,6
2000	80,7	77,4	83,7	84,6	89,1	85,8	91,8	89,7
2005	83,1	81,9	80,4	86,9	93,9	90,8	93,2	89,1
2010	89,4	88,4	90,3	93,1	94,5	94,6	94,8	94,8
2015	100,0	100,0	100,0	100,0	100,0	100,0	100,0	100,0
2016	101,1	102,5	105,1	102,1	101,9	102,1	102,7	101,4
2017	104,7	106,2	109,1	104,5	103,3	104,0	105,0	105,5
2018	107,0	106,9	113,8	105,4	103,1	104,3	106,0	103,8
2019	106,5	107,7	116,8	105,8	102,6	107,2	107,0	106,6
2020	100,6	101,8	112,9	102,4	95,4	101,0	101,0	103,2

Bundesländern für ausgewählte Jahre von 1991 bis 2020

Bundesland								
Nieder- sachsen	Nord- rhein- Westfalen	Rhein- land- Pfalz	Saarland	Sachsen	Sachsen- Anhalt	Schles- wig- Holstein	Thürin- gen	Deutschland
Veränderung gegenüber dem Vorjahr um %								
x	x	x	x	x	x	x	x	x
-1,0	1,2	1,1	2,1	8,0	4,1	1,7	3,7	1,5
2,9	2,3	2,1	4,4	0,4	1,1	2,4	1,8	2,9
1,9	0,4	-0,2	3,5	-0,5	-0,6	0,2	-0,3	0,7
5,5	2,4	5,3	5,1	3,3	4,5	1,0	5,0	4,2
-0,6	1,5	2,5	0,3	2,2	0,4	0,8	0,8	1,5
6,0	1,2	1,1	-0,5	1,8	1,5	2,3	1,2	2,2
0,7	2,5	1,3	1,9	2,2	0,9	2,8	1,9	2,6
1,5	1,6	0,6	-0,5	0,8	0,0	0,8	-0,2	1,3
1,0	0,1	0,0	-3,1	0,7	0,6	1,7	-0,5	0,6
-4,9	-4,4	-4,5	-6,7	-4,4	-3,9	-3,4	-4,6	-4,9
Index (2015 = 100)								
78,1	81,6	79,5	84,2	51,2	59,5	81,3	47,9	73,3
78,4	82,5	79,6	83,7	76,2	83,8	82,9	73,7	76,9
85,1	88,6	85,1	90,8	80,5	91,2	88,7	83,1	84,5
86,2	90,2	86,2	97,1	85,5	92,7	89,6	86,1	86,7
93,6	94,2	91,7	96,2	90,8	97,2	93,1	90,5	92,0
100,0	100,0	100,0	100,0	100,0	100,0	100,0	100,0	100,0
106,0	101,2	101,1	99,5	101,8	101,5	102,3	101,2	102,2
106,8	103,7	102,4	101,3	104,0	102,5	105,2	103,2	104,9
108,4	105,4	103,0	100,8	104,9	102,5	106,1	102,9	106,2
109,5	105,5	103,0	97,7	105,6	103,1	107,9	102,4	106,8
104,0	100,9	98,4	91,1	100,9	99,1	104,3	97,6	101,6

2.1 Bruttowertschöpfung in jeweiligen Preisen je Erwerbstätigen (Inland) nach

WZ 2008	Wirtschaftsbereiche	Jahr		
		1991	1995	2000
		EUR		
A - T	Bruttowertschöpfung aller Wirtschaftsbereiche	14 738	30 318	35 722
A	Land- und Forstwirtschaft, Fischerei	10 863	32 842	36 786
B - F	Produzierendes Gewerbe	13 500	28 112	36 709
B - E	Produzierendes Gewerbe ohne Baugewerbe	11 586	28 776	45 824
B	Bergbau und Gewinnung von Steinen und Erden	.	.	.
C	Verarbeitendes Gewerbe	9 167	25 257	41 398
D	Energieversorgung	.	.	.
E	Wasserversorgung; Abwasser- und Abfallentsorgung u. Ä.	.	.	.
F	Baugewerbe	18 485	27 503	25 741
G - T	Dienstleistungsbereiche	15 997	31 550	35 268
G - J	Handel, Verkehr und Lagerei, Gastgewerbe, Information und Kommunikation	13 804	27 133	29 696
G - I	Handel, Verkehr und Lagerei, Gastgewerbe	.	.	28 010
G	Handel, Instandhaltung und Reparatur von Kfz	.	.	.
H	Verkehr und Lagerei	.	.	.
I	Gastgewerbe	.	.	.
J	Information und Kommunikation	.	.	56 797
K - N	Finanz-, Versicherungs- und Unternehmensdienstleister; Grundstücks- und Wohnungswesen	18 089	53 437	60 193
K	Finanz- und Versicherungsdienstleister	.	.	42 331
L	Grundstücks- und Wohnungswesen	.	.	322 236
M - N	Unternehmensdienstleister	.	.	29 170
M	Freiberufliche, wissenschaftliche und technische Dienstleister	.	.	.
N	Sonstige wirtschaftliche Unternehmensdienstleister	.	.	.
O - T	Öffentliche und sonstige Dienstleister, Erziehung und Gesundheit, Private Haushalte	17 155	28 627	30 754
O - Q	Öffentliche Dienstleister, Erziehung, Gesundheit	.	.	31 825
O	Öffentliche Verwaltung, Verteidigung, Sozialversich.	.	.	.
P	Erziehung und Unterricht	.	.	.
Q	Gesundheits- und Sozialwesen	.	.	.
R - T	Kunst, Unterhaltung und Erholung; sonstige Dienstleister, Private Haushalte	.	.	25 848
R	Kunst, Unterhaltung und Erholung	.	.	.
S	Sonstige Dienstleister a. n. g.	.	.	.
T	Private Haushalte mit Hauspersonal	.	.	.

Wirtschaftsbereichen für ausgewählte Jahre von 1991 bis 2020 in Sachsen-Anhalt

Jahr								WZ
2005	2010	2015	2016	2017	2018	2019	2020	2008
EUR								
41 366	44 766	51 480	52 926	54 466	55 644	57 449	57 191	A - T
29 117	46 722	43 126	48 419	59 129	48 829	55 560	53 420	A
49 831	56 578	63 373	66 196	68 111	69 792	71 960	71 720	B - F
60 872	65 830	72 070	74 910	77 020	77 809	77 404	75 636	B - E
.	117 584	116 075	105 892	107 996	121 898	B
55 135	58 245	63 492	66 098	66 325	65 683	65 999	62 793	C
.	175 343	206 835	219 893	252 258	262 756	D
.	90 112	98 389	98 760	107 818	122 155	E
28 538	36 481	43 331	46 084	47 364	51 259	59 251	62 720	F
38 903	40 585	47 361	48 241	49 408	50 734	52 264	52 063	G - T
34 302	32 325	36 746	38 199	39 125	40 571	41 738	40 581	G - J
32 364	30 228	35 052	36 552	37 538	39 052	40 167	...	G - I
.	31 372	35 985	37 968	39 722	41 931	G
.	37 486	43 517	44 708	44 258	44 871	H
.	15 383	18 654	19 441	20 389	21 164	I
62 660	67 827	65 264	66 248	66 090	66 595	69 399	...	J
61 161	60 975	69 041	69 078	70 328	73 009	76 435	77 822	K - N
59 371	58 389	65 586	65 438	67 697	67 182	66 583	...	K
374 585	419 237	503 234	500 130	510 985	518 937	546 383	...	L
27 348	29 348	33 747	34 180	35 371	36 916	38 642	...	M - N
.	42 145	42 234	42 601	44 901	45 882	M
.	23 519	29 767	30 284	31 027	32 773	N
33 379	36 622	44 413	45 313	46 669	47 621	48 952	49 019	O - T
34 881	38 466	45 794	46 888	48 186	49 125	50 435	...	O - Q
.	48 725	60 798	62 553	63 749	65 483	O
.	41 119	54 541	57 184	59 603	60 547	P
.	30 633	34 579	35 280	36 449	37 270	Q
26 946	28 309	37 469	37 315	38 817	39 693	41 057	...	R - T
.	34 435	47 272	48 817	51 086	53 502	R
.	30 759	41 709	40 880	42 495	42 819	S
.	5 211	6 091	6 252	6 604	6 910	T

Noch 2.1 Bruttowertschöpfung in jeweiligen Preisen je Erwerbstätigen (Inland) nach

WZ 2008	Wirtschaftsbereiche	Jahr		
		1991	1995	2000
		Veränderung gegenüber dem Vorjahr um %		
A - T	Bruttowertschöpfung aller Wirtschaftsbereiche	x	4,8	3,0
A	Land- und Forstwirtschaft, Fischerei	x	15,4	-0,4
B - F	Produzierendes Gewerbe	x	1,2	8,1
B - E	Produzierendes Gewerbe ohne Baugewerbe	x	8,7	14,0
B	Bergbau und Gewinnung von Steinen und Erden	x	.	.
C	Verarbeitendes Gewerbe	x	12,9	16,2
D	Energieversorgung	x	.	.
E	Wasserversorgung; Abwasser- und Abfallentsorgung u. Ä.	x	.	.
F	Baugewerbe	x	-5,3	-5,1
G - T	Dienstleistungsbereiche	x	6,5	1,0
G - J	Handel, Verkehr und Lagerei, Gastgewerbe, Information und Kommunikation	x	3,4	-0,5
G - I	Handel, Verkehr und Lagerei, Gastgewerbe	x	.	.
G	Handel, Instandhaltung und Reparatur von Kfz	x	.	.
H	Verkehr und Lagerei	x	.	.
I	Gastgewerbe	x	.	.
J	Information und Kommunikation	x	.	.
K - N	Finanz-, Versicherungs- und Unternehmensdienstleister; Grundstücks- und Wohnungswesen	x	8,2	0,6
K	Finanz- und Versicherungsdienstleister	x	.	.
L	Grundstücks- und Wohnungswesen	x	.	.
M - N	Unternehmensdienstleister	x	.	.
M	Freiberufliche, wissenschaftliche und technische Dienstleister	x	.	.
N	Sonstige wirtschaftliche Unternehmensdienstleister	x	.	.
O - T	Öffentliche und sonstige Dienstleister, Erziehung und Gesundheit, Private Haushalte	x	6,7	1,7
O - Q	Öffentliche Dienstleister, Erziehung, Gesundheit	x	.	.
O	Öffentliche Verwaltung, Verteidigung, Sozialversich.	x	.	.
P	Erziehung und Unterricht	x	.	.
Q	Gesundheits- und Sozialwesen	x	.	.
R - T	Kunst, Unterhaltung und Erholung; sonstige Dienstleister, Private Haushalte	x	.	.
R	Kunst, Unterhaltung und Erholung	x	.	.
S	Sonstige Dienstleister a. n. g.	x	.	.
T	Private Haushalte mit Hauspersonal	x	.	.

Wirtschaftsbereichen für ausgewählte Jahre von 1991 bis 2020 in Sachsen-Anhalt

Jahr								WZ 2008
2005	2010	2015	2016	2017	2018	2019	2020	
Veränderung gegenüber dem Vorjahr um %								
1,1	6,0	2,2	2,8	2,9	2,2	3,2	-0,4	A - T
-30,5	28,4	-33,2	12,3	22,1	-17,4	13,8	-3,9	A
8,8	13,3	5,3	4,5	2,9	2,5	3,1	-0,3	B - F
9,2	15,7	5,1	3,9	2,8	1,0	-0,5	-2,3	B - E
.	5,1	-4,5	-8,8	2,0	12,9	B
9,5	21,3	5,9	4,1	0,3	-1,0	0,5	-4,9	C
.	-7,7	3,6	6,3	14,7	4,2	D
.	11,7	2,0	0,4	9,2	13,3	E
1,0	5,6	4,9	6,4	2,8	8,2	15,6	5,9	F
-0,6	2,1	2,3	1,9	2,4	2,7	3,0	-0,4	G - T
								G - J
-0,8	1,2	4,2	4,0	2,4	3,7	2,9	-2,8	
0,0	0,7	5,6	4,3	2,7	4,0	2,9	...	G - I
.	1,5	2,6	5,5	4,6	5,6	G
.	-1,4	9,6	2,7	-1,0	1,4	H
.	1,9	11,0	4,2	4,9	3,8	I
-6,8	8,5	-4,2	1,5	-0,2	0,8	4,2	...	J
-1,9	1,1	0,9	0,1	1,8	3,8	4,7	1,8	K - N
-5,3	5,9	1,7	-0,2	3,5	-0,8	-0,9	...	K
6,1	-0,8	4,3	-0,6	2,2	1,6	5,3	...	L
-1,9	4,2	1,8	1,3	3,5	4,4	4,7	...	M - N
.	2,1	1,0	0,9	5,4	2,2	M
.	7,5	2,0	1,7	2,5	5,6	N
-0,6	2,6	1,7	2,0	3,0	2,0	2,8	0,1	O - T
-0,8	2,7	1,6	2,4	2,8	1,9	2,7	...	O - Q
.	3,4	2,2	2,9	1,9	2,7	O
.	3,7	3,7	4,8	4,2	1,6	P
.	2,2	1,2	2,0	3,3	2,3	Q
0,0	1,4	2,1	-0,4	4,0	2,3	3,4	...	R - T
.	-0,4	2,9	3,3	4,6	4,7	R
.	1,4	2,6	-2,0	4,0	0,8	S
.	5,5	3,4	2,6	5,6	4,6	T

2.2 Bruttoinlandsprodukt in jeweiligen Preisen je Erwerbstätigen (Inland)

Jahr	Bundesland							
	Baden-Württemberg	Bayern	Berlin	Brandenburg	Bremen	Hamburg	Hessen	Mecklenburg-Vorpommern
	EUR							
1991	46 939	43 456	39 912	16 526	47 389	59 770	50 811	17 115
1995	53 113	50 364	51 616	34 798	52 980	68 235	57 674	34 075
2000	56 055	55 395	52 858	40 976	56 588	74 042	62 035	38 154
2005	60 745	61 728	55 994	47 435	63 393	82 926	68 728	42 204
2010	66 939	66 678	60 912	51 541	65 330	82 115	71 318	46 308
2015	76 076	76 089	67 480	60 190	72 899	89 277	77 888	54 226
2016	77 005	77 976	70 025	61 381	74 319	89 509	80 104	55 473
2017	79 325	80 278	71 658	63 280	75 748	92 620	81 094	58 867
2018	81 122	80 797	73 838	64 526	75 325	92 981	81 635	58 588
2019	81 840	82 321	75 890	66 212	76 268	95 640	83 318	61 524
2020	79 347	79 791	75 115	66 145	73 000	91 907	80 608	61 525
	Veränderung gegenüber dem Vorjahr um %							
1991	x	x	x	x	x	x	x	x
1995	3,2	2,8	2,7	7,4	4,4	3,5	2,9	6,1
2000	-0,4	1,7	-1,0	2,6	1,2	0,1	-0,3	0,7
2005	0,6	1,1	2,1	2,1	1,9	1,1	0,9	0,3
2010	8,3	4,8	2,8	4,0	6,0	1,9	3,2	3,8
2015	3,8	2,3	3,2	2,3	2,2	3,8	1,5	1,3
2016	1,2	2,5	3,8	2,0	1,9	0,3	2,8	2,3
2017	3,0	3,0	2,3	3,1	1,9	3,5	1,2	6,1
2018	2,3	0,6	3,0	2,0	-0,6	0,4	0,7	-0,5
2019	0,9	1,9	2,8	2,6	1,3	2,9	2,1	5,0
2020	-3,0	-3,1	-1,0	-0,1	-4,3	-3,9	-3,3	0,0

nach Bundesländern für ausgewählte Jahre von 1991 bis 2020

Bundesland								
Nieder- sachsen	Nord- rhein- Westfalen	Rhein- land- Pfalz	Saarland	Sachsen	Sachsen- Anhalt	Schles- wig- Holstein	Thürin- gen	Deutschland
EUR								
43 750	47 063	45 338	44 281	16 224	16 044	41 736	13 871	40 796
48 680	54 101	51 021	49 632	34 825	33 464	47 822	32 205	49 803
51 301	53 992	51 780	48 965	37 766	39 616	49 663	36 592	52 766
55 520	59 086	54 608	55 299	44 235	45 736	53 683	42 415	58 210
60 351	63 067	59 040	57 853	48 116	49 789	55 788	45 782	62 473
66 023	69 093	67 025	65 063	56 642	57 233	62 528	55 217	70 177
69 942	70 115	68 161	64 838	57 989	58 782	63 622	56 672	71 797
70 818	71 875	69 355	66 284	59 541	60 459	66 116	58 462	73 649
72 154	73 405	70 321	66 875	60 618	61 752	66 936	59 293	74 806
73 837	74 361	71 436	66 139	62 219	63 791	68 835	60 612	76 190
71 969	72 996	70 248	64 231	61 287	63 232	68 445	60 066	74 410
Veränderung gegenüber dem Vorjahr um %								
x	x	x	x	x	x	x	x	x
0,1	3,8	3,1	3,4	6,9	4,5	3,0	4,2	3,1
0,3	-1,1	-0,9	0,4	0,2	3,0	0,1	2,2	0,2
3,0	1,2	0,1	4,4	0,7	1,3	0,8	0,8	1,3
5,8	2,5	5,8	4,9	3,8	5,7	2,2	5,2	4,5
0,1	2,1	3,3	2,0	4,1	2,3	1,3	2,3	2,4
5,9	1,5	1,7	-0,3	2,4	2,7	1,7	2,6	2,3
1,3	2,5	1,8	2,2	2,7	2,9	3,9	3,2	2,6
1,9	2,1	1,4	0,9	1,8	2,1	1,2	1,4	1,6
2,3	1,3	1,6	-1,1	2,6	3,3	2,8	2,2	1,9
-2,5	-1,8	-1,7	-2,9	-1,5	-0,9	-0,6	-0,9	-2,3

3.1 Bruttowertschöpfung (preisbereinigt, verkettet) je Erwerbstätigen (Inland) nach

WZ 2008	Wirtschaftsbereiche	Jahr		
		1991	1995	2000
		Veränderung gegenüber dem Vorjahr um %		
A - T	Bruttowertschöpfung aller Wirtschaftsbereiche	x	2,7	3,5
A	Land- und Forstwirtschaft, Fischerei	x	12,7	-12,4
B - F	Produzierendes Gewerbe	x	-1,5	11,1
B - E	Produzierendes Gewerbe ohne Baugewerbe	x	6,1	16,8
B	Bergbau und Gewinnung von Steinen und Erden	x	.	.
C	Verarbeitendes Gewerbe	x	10,3	19,7
D	Energieversorgung	x	.	.
E	Wasserversorgung; Abwasser- und Abfallentsorgung u. Ä.	x	.	.
F	Baugewerbe	x	-8,3	-1,9
G - T	Dienstleistungsbereiche	x	4,6	1,0
G - J	Handel, Verkehr und Lagerei, Gastgewerbe, Information und Kommunikation	x	4,2	-1,3
G - I	Handel, Verkehr und Lagerei, Gastgewerbe	x	.	.
G	Handel, Instandhaltung und Reparatur von Kfz	x	.	.
H	Verkehr und Lagerei	x	.	.
I	Gastgewerbe	x	.	.
J	Information und Kommunikation	x	.	.
K - N	Finanz-, Versicherungs- und Unternehmensdienstleister; Grundstücks- und Wohnungswesen	x	8,1	2,2
K	Finanz- und Versicherungsdienstleister	x	.	.
L	Grundstücks- und Wohnungswesen	x	.	.
M - N	Unternehmensdienstleister	x	.	.
M	Freiberufliche, wissenschaftliche und technische Dienstleister	x	.	.
N	Sonstige wirtschaftliche Unternehmensdienstleister	x	.	.
O - T	Öffentliche und sonstige Dienstleister, Erziehung und Gesundheit, Private Haushalte	x	2,1	1,3
O - Q	Öffentliche Dienstleister, Erziehung, Gesundheit	x	.	.
O	Öffentliche Verwaltung, Verteidigung, Sozialversich.	x	.	.
P	Erziehung und Unterricht	x	.	.
Q	Gesundheits- und Sozialwesen	x	.	.
R - T	Kunst, Unterhaltung und Erholung; sonstige Dienstleister, Private Haushalte	x	.	.
R	Kunst, Unterhaltung und Erholung	x	.	.
S	Sonstige Dienstleister a. n. g.	x	.	.
T	Private Haushalte mit Hauspersonal	x	.	.

Wirtschaftsbereichen für ausgewählte Jahre von 1991 bis 2020 in Sachsen-Anhalt

Jahr								WZ
2005	2010	2015	2016	2017	2018	2019	2020	2008
Veränderung gegenüber dem Vorjahr um %								
0,8	4,6	0,5	1,5	0,8	0,1	0,5	-2,8	A - T
-34,7	-7,2	-25,4	2,8	-6,7	-13,7	4,5	8,4	A
8,1	14,6	2,9	3,8	1,6	-0,2	-0,2	-2,9	B - F
8,6	17,9	3,4	4,2	2,3	-0,7	-2,1	-3,6	B - E
.	-1,7	-7,9	-11,6	2,6	10,6	B
9,8	25,6	2,7	3,7	0,6	-2,3	-0,9	-4,9	C
.	-6,6	8,5	9,5	12,9	-1,7	D
.	-0,3	5,0	2,9	2,5	14,1	E
0,3	4,1	0,3	2,1	-1,3	2,3	6,2	-0,4	F
-0,8	0,4	0,5	0,5	0,7	0,8	0,7	-3,1	G - T
								G - J
-0,7	1,4	1,9	2,3	1,4	2,4	0,9	-3,9	
0,2	0,4	3,0	2,5	1,5	2,7	0,8	...	G - I
.	2,7	1,3	3,8	2,8	3,9	G
.	-2,3	5,7	1,2	-1,1	0,8	H
.	-5,7	5,2	0,7	3,1	1,6	I
-7,0	12,0	-4,3	1,4	0,2	0,3	2,6	...	J
-1,6	-0,4	-0,4	-0,8	0,7	2,2	3,0	0,2	K - N
-3,8	3,6	2,2	1,0	3,4	-2,1	1,7	...	K
6,9	-1,9	3,0	-1,7	1,3	0,7	3,2	...	L
-2,8	2,2	-0,2	0,1	1,7	1,9	2,5	...	M - N
.	-0,1	-0,4	-0,2	4,2	0,1	M
.	5,6	-0,3	0,4	0,3	2,8	N
-1,3	-0,3	-0,2	0,4	0,5	-0,5	-0,3	-4,2	O - T
-1,5	-0,3	-0,1	0,9	0,2	-0,7	-0,5	...	O - Q
.	1,2	1,0	2,0	-0,1	0,4	O
.	-3,2	2,3	4,4	-0,5	-2,4	P
.	0,7	-1,2	-0,6	1,4	0,1	Q
-0,9	-0,8	-0,7	-2,5	2,4	0,6	1,1	...	R - T
.	-2,6	1,1	1,3	3,6	3,6	R
.	-0,8	-0,6	-4,1	2,1	-1,1	S
.	4,4	-1,2	1,7	2,9	1,2	T

Noch 3.1 Bruttowertschöpfung (preisbereinigt, verkettet) je Erwerbstätigen (Inland) nach

WZ 2008	Wirtschaftsbereiche	Jahr		
		1991	1995	2000
		Index (2015 = 100)		
A - T	Bruttowertschöpfung aller Wirtschaftsbereiche	46,3	71,8	84,2
A	Land- und Forstwirtschaft, Fischerei	40,3	71,6	75,9
B - F	Produzierendes Gewerbe	30,7	51,9	71,9
B - E	Produzierendes Gewerbe ohne Baugewerbe	20,8	46,9	75,7
B	Bergbau und Gewinnung von Steinen und Erden	.	.	.
C	Verarbeitendes Gewerbe	16,7	43,7	75,1
D	Energieversorgung	.	.	.
E	Wasserversorgung; Abwasser- und Abfallentsorgung u. Ä.	.	.	.
F	Baugewerbe	77,6	83,8	88,5
G - T	Dienstleistungsbereiche	58,4	83,9	90,7
G - J	Handel, Verkehr und Lagerei, Gastgewerbe, Information und Kommunikation	46,4	79,4	85,2
G - I	Handel, Verkehr und Lagerei, Gastgewerbe	.	.	.
G	Handel, Instandhaltung und Reparatur von Kfz	.	.	.
H	Verkehr und Lagerei	.	.	.
I	Gastgewerbe	.	.	.
J	Information und Kommunikation	.	.	.
K - N	Finanz-, Versicherungs- und Unternehmensdienstleister; Grundstücks- und Wohnungswesen	55,1	91,9	102,0
K	Finanz- und Versicherungsdienstleister	.	.	.
L	Grundstücks- und Wohnungswesen	.	.	.
M - N	Unternehmensdienstleister	.	.	.
M	Freiberufliche, wissenschaftliche und technische Dienstleister	.	.	.
N	Sonstige wirtschaftliche Unternehmensdienstleister	.	.	.
O - T	Öffentliche und sonstige Dienstleister, Erziehung und Gesundheit, Private Haushalte	80,6	94,6	96,2
O - Q	Öffentliche Dienstleister, Erziehung, Gesundheit	.	.	.
O	Öffentliche Verwaltung, Verteidigung, Sozialversich.	.	.	.
P	Erziehung und Unterricht	.	.	.
Q	Gesundheits- und Sozialwesen	.	.	.
R - T	Kunst, Unterhaltung und Erholung; sonstige Dienstleister, Private Haushalte	.	.	.
R	Kunst, Unterhaltung und Erholung	.	.	.
S	Sonstige Dienstleister a. n. g.	.	.	.
T	Private Haushalte mit Hauspersonal	.	.	.

Wirtschaftsbereichen für ausgewählte Jahre von 1991 bis 2020 in Sachsen-Anhalt

Jahr								WZ 2008
2005	2010	2015	2016	2017	2018	2019	2020	
Index (2015 = 100)								
93,1	95,1	100,0	101,5	102,3	102,5	102,9	100,0	A - T
70,2	111,8	100,0	102,8	95,9	82,7	86,4	93,7	A
93,8	98,0	100,0	103,8	105,4	105,3	105,0	102,0	B - F
95,9	97,9	100,0	104,2	106,6	105,8	103,5	99,8	B - E
.	146,6	100,0	88,4	90,7	100,3	B
99,0	101,1	100,0	103,7	104,4	102,0	101,1	96,2	C
.	77,1	100,0	109,5	123,7	121,6	D
.	88,0	100,0	102,9	105,4	120,3	E
96,1	101,6	100,0	102,1	100,8	103,0	109,4	109,0	F
94,6	93,7	100,0	100,5	101,2	102,0	102,6	99,5	G - T
								G - J
99,1	92,6	100,0	102,3	103,7	106,2	107,1	103,0	
103,0	92,1	100,0	102,5	104,0	106,7	107,6	...	G - I
.	90,1	100,0	103,8	106,7	110,8	G
.	95,5	100,0	101,2	100,1	100,9	H
.	95,1	100,0	100,7	103,8	105,5	I
71,2	98,2	100,0	101,4	101,5	101,8	104,5	...	J
98,7	94,2	100,0	99,2	99,8	102,0	105,1	105,3	K - N
95,7	88,6	100,0	101,0	104,4	102,3	104,1	...	K
78,0	85,4	100,0	98,3	99,6	100,3	103,5	...	L
100,0	99,5	100,0	100,1	101,8	103,7	106,3	...	M - N
.	113,4	100,0	99,8	104,0	104,1	M
.	90,9	100,0	100,4	100,7	103,6	N
93,8	94,2	100,0	100,4	101,0	100,5	100,2	96,0	O - T
95,4	95,9	100,0	100,9	101,0	100,3	99,8	...	O - Q
.	88,1	100,0	102,0	101,8	102,2	O
.	88,8	100,0	104,4	103,9	101,3	P
.	102,8	100,0	99,4	100,8	100,9	Q
88,1	86,4	100,0	97,5	99,9	100,4	101,6	...	R - T
.	83,7	100,0	101,3	104,9	108,7	R
.	84,1	100,0	95,9	97,9	96,8	S
.	102,2	100,0	101,7	104,6	105,9	T

3.2 Bruttoinlandsprodukt (preisbereinigt, verkettet) je Erwerbstätigen (Inland)

Jahr	Bundesland							
	Baden-Württemberg	Bayern	Berlin	Brandenburg	Bremen	Hamburg	Hessen	Mecklenburg-Vorpommern
	Veränderung gegenüber dem Vorjahr um %							
1991	x	x	x	x	x	x	x	x
1995	1,4	0,8	1,4	5,4	2,2	1,6	1,0	4,4
2000	0,4	2,4	-0,5	2,8	1,6	0,5	0,8	0,2
2005	0,4	1,0	1,9	1,6	1,3	0,7	0,6	-0,2
2010	7,7	4,3	1,8	2,5	5,1	-0,2	2,9	1,6
2015	1,7	0,2	1,4	0,7	0,2	1,2	-0,5	-0,1
2016	-0,2	0,9	2,3	0,9	1,0	0,2	1,4	1,2
2017	2,1	1,9	0,7	1,1	0,3	0,2	0,4	3,0
2018	0,8	-0,9	1,1	-0,2	-2,3	-1,2	-0,6	-2,5
2019	-1,2	-0,2	0,5	-0,1	-0,9	1,3	0,1	2,3
2020	-4,4	-4,5	-3,0	-2,1	-5,9	-5,3	-4,6	-1,9
	Index (2015 = 100)							
1991	85,1	78,3	83,6	45,8	91,0	90,6	90,9	52,3
1995	86,0	80,7	94,4	72,9	90,2	91,5	92,3	78,8
2000	89,2	87,4	95,7	84,3	94,6	98,9	98,3	86,5
2005	91,6	93,0	95,5	92,4	100,2	104,7	101,3	91,3
2010	95,2	95,0	98,9	93,4	98,0	100,5	99,6	93,6
2015	100,0	100,0	100,0	100,0	100,0	100,0	100,0	100,0
2016	99,8	100,9	102,3	100,9	101,0	100,2	101,4	101,2
2017	101,9	102,8	103,0	101,9	101,2	100,4	101,8	104,2
2018	102,7	101,8	104,1	101,7	98,9	99,2	101,2	101,6
2019	101,5	101,6	104,6	101,7	98,0	100,5	101,3	103,9
2020	97,0	97,1	101,5	99,5	92,2	95,2	96,7	101,9

nach Bundesländern für ausgewählte Jahre von 1991 bis 2020

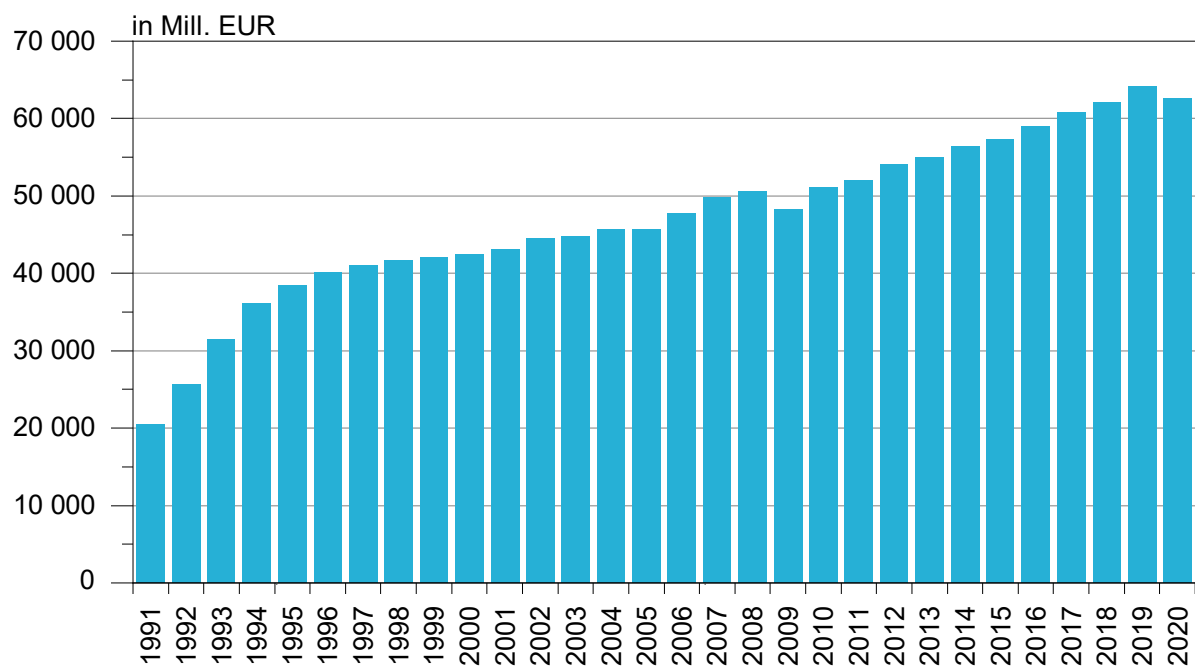
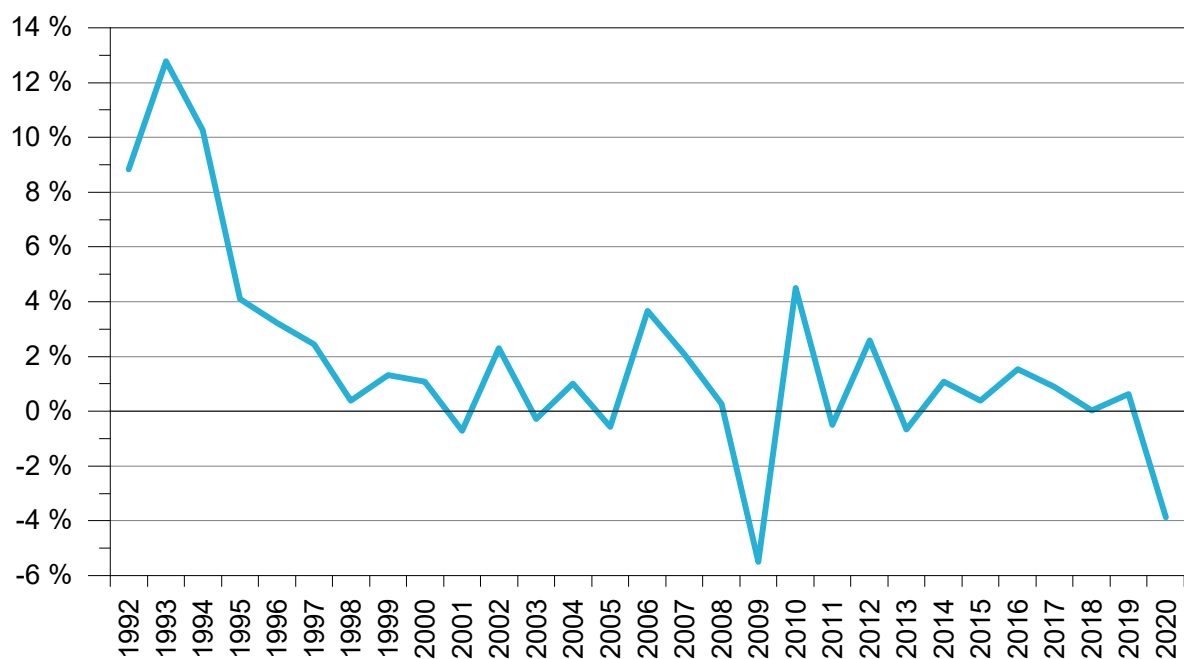
Bundesland								
Nieder- sachsen	Nord- rhein- Westfalen	Rhein- land- Pfalz	Saarland	Sachsen	Sachsen- Anhalt	Schles- wig- Holstein	Thürin- gen	Deutschland
Veränderung gegenüber dem Vorjahr um %								
x	x	x	x	x	x	x	x	x
-2,0	1,6	0,5	1,4	5,0	2,4	1,0	2,4	1,1
0,1	-0,7	-0,6	1,6	0,6	3,2	0,3	2,5	0,7
2,3	0,5	-0,4	3,2	0,5	0,8	0,5	0,5	0,9
5,0	2,2	5,2	4,7	2,7	4,4	0,9	4,2	3,8
-1,4	0,4	1,5	-0,1	2,4	0,7	-0,2	0,8	0,6
4,6	0,2	0,3	-1,5	1,0	1,5	0,8	1,2	1,0
-0,4	1,3	0,4	1,1	1,1	0,7	1,3	1,6	1,2
0,2	0,3	-0,2	-0,9	-0,1	0,1	-0,6	-0,4	-0,1
0,0	-0,9	-0,7	-3,2	0,1	0,6	0,5	-0,3	-0,3
-4,0	-3,4	-3,1	-4,6	-3,4	-2,5	-2,4	-2,7	-3,9
Index (2015 = 100)								
93,6	93,2	93,7	91,0	45,5	46,7	90,3	40,6	81,3
91,9	95,9	93,6	91,1	75,6	73,2	91,6	72,0	87,2
94,0	94,9	93,3	91,7	80,6	85,3	93,8	80,1	91,1
96,0	98,0	93,7	98,4	89,9	93,3	97,0	88,8	95,1
99,1	98,8	95,5	96,9	92,4	94,9	96,5	90,1	96,6
100,0	100,0	100,0	100,0	100,0	100,0	100,0	100,0	100,0
104,6	100,2	100,3	98,5	101,0	101,5	100,8	101,2	101,0
104,2	101,5	100,7	99,6	102,1	102,2	102,1	102,7	102,2
104,4	101,7	100,5	98,7	102,1	102,3	101,5	102,3	102,1
104,3	100,9	99,7	95,5	102,2	102,9	102,0	102,0	101,7
100,2	97,4	96,6	91,1	98,7	100,3	99,5	99,2	97,8

Abb. A: Wirtschaftszweiggliederung in den Volkswirtschaftlichen

A*21		A*10	
A	Land- und Forstwirtschaft, Fischerei	A	Land- und Forstwirtschaft, Fischerei
B	Bergbau und Gewinnung von Steinen und Erden	B - E	Produzierendes Gewerbe ohne Baugewerbe
C	Verarbeitendes Gewerbe		
D	Energieversorgung		
E	Wasserversorgung; Entsorgung u. Ä.		
F	Baugewerbe	F	Baugewerbe
G	Handel; Instandhaltung und Reparatur von Kraftfahrzeugen	G - I	Handel, Verkehr und Lagerei, Gastgewerbe
H	Verkehr und Lagerei		
I	Gastgewerbe		
J	Information und Kommunikation	J	Information und Kommunikation
K	Finanz- und Versicherungsdienstleister	K	Finanz- und Versicherungsdienstleister
L	Grundstücks- und Wohnungswesen	L	Grundstücks- und Wohnungswesen
M	Freiberufliche, wissenschaftliche und technische Dienstleister	M - N	Unternehmensdienstleister
N	Sonstige wirtschaftliche Unternehmensdienstleister		
O	Öffentliche Verwaltung, Verteidigung; Sozialversicherung	O - Q	Öffentliche Dienstleister, Erziehung, Gesundheit
P	Erziehung und Unterricht		
Q	Gesundheits- und Sozialwesen		
R	Kunst, Unterhaltung und Erholung	R - T	Kunst, Unterhaltung und Erholung; Sonstige Dienstleister, Private Haushalte mit Hauspersonal
S	Sonstige Dienstleister a. n. g.		
T	Private Haushalte mit Hauspersonal		

Gesamtrechnungen nach WZ 2008

A*10 mit Zusammenfassungen		A*3	
A	Land- und Forstwirtschaft, Fischerei	A	Land- und Forstwirtschaft, Fischerei
B - E	Produzierendes Gewerbe ohne Baugewerbe	B - F	Produzierendes Gewerbe
F	Baugewerbe		
G - J	Handel, Verkehr und Lagerei, Gastgewerbe, Information und Kommunikation	G - T	Dienstleistungsbereiche
K - N	Finanz-, Versicherungs- und Unternehmensdienstleister; Grundstücks- und Wohnungswesen		
O - T	Öffentliche und sonstige Dienstleister, Erziehung und Gesundheit, Private Haushalte mit Hauspersonal		
		Gesamte Volkswirtschaft (Summe der Bereiche)	

Abb. B: Bruttoinlandsprodukt in jeweiligen Preisen**Abb. C: Bruttoinlandsprodukt (preisbereinigt, verkettet) in Sachsen-Anhalt
Veränderungen gegenüber dem Vorjahr**



Bestellnummer: 3P101

<https://statistik.sachsen-anhalt.de>



P I
j/20