

Statistischer Bericht



Energie- und Wasserversorgung

Energiebericht

Jahr 2025

2024

2025

2026



SACHSEN-ANHALT
Statistisches Landesamt

#moderndenken

Herausgabemonat Juli 2026

Inhaltliche Verantwortung:

Dezernat Verarbeitendes Gewerbe, Handwerk, Bau, Energie
Herr Dr. Lehmann Telefon: 0345 2318-305

Pressesprecherin/Dezernatsleiterin Öffentlichkeitsarbeit:

Frau Richter-Grünwald Telefon: 0345 2318-702

Informations- und Auskunftsdienst:

Frau Hannemann Telefon: 0345 2318-777
Frau Booch Telefon: 0345 2318-715
Herr Friedl Telefon: 0345 2318-719
Telefax: 0345 2318-913
E-Mail: info@statistik.sachsen-anhalt.de

Internet: <https://statistik.sachsen-anhalt.de>
X (ehem. Twitter): @StatistikLSA
Mastodon: @StatistikLSA@social.sachsen-anhalt.de
Bluesky: @statistiklsa.bsky.social

Vertrieb: Telefon: 0345 2318-718
E-Mail: shop@statistik.sachsen-anhalt.de

**Bibliothek und
Besucherdienst:** Merseburger Straße 2
Montag–Freitag: 8.00–12.00 Uhr
Telefon: 0345 2318-714
E-Mail: bibliothek@statistik.sachsen-anhalt.de

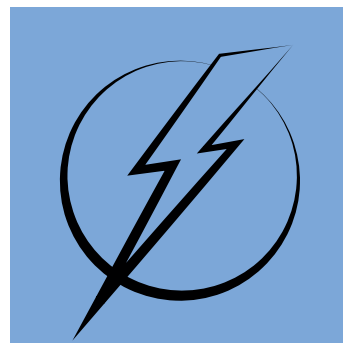
Herausgabe: Statistisches Landesamt Sachsen-Anhalt
Öffentlichkeitsarbeit
Postfach 20 11 56
06012 Halle (Saale)

© Statistisches Landesamt Sachsen-Anhalt, Halle (Saale) 2026,
auszugsweise Vervielfältigung und Verbreitung mit Quellenangabe gestattet

Bezug: kostenfrei als PDF-Datei verfügbar – Bestell-Nr.: 6E401

Foto: Pixabay.com/sfedor

Statistischer Bericht



Energie- und
Wasserversorgung

Energiebericht

Jahr 2025

Land Sachsen-Anhalt

Inhaltsverzeichnis

	Seite
Vorbemerkungen	4
Auf- und Abrundungen	6
Tabellen	
1. Elektrizitäts- und Wärmeerzeugung zur allgemeinen Versorgung	7
1.1 Elektrizitäts- und Wärmeerzeugung, ausgewählte Merkmale seit 2010	7
1.2 Nettonennleistung nach Art der Anlage im Dezember 2025	8
1.3 Nettonennleistung der Kraftwerke nach Hauptenergieträgern im Dezember 2025	9
1.4 Elektrizitäts- und Wärmeerzeugung nach Art der Anlage (kumulierte Werte 2025)	10
1.5 Elektrizitäts- und Wärmeerzeugung nach Energieträgern (kumulierte Werte 2025)	11
1.6 Elektrizitäts- und Wärmeerzeugung nach kreisfreien Städten und Landkreisen (kumulierte Werte 2025)	12
1.7 Elektrizitäts- und Wärmeerzeugung nach Monaten 2025	12
1.8 Brennstoffeinsatz für Elektrizitäts- und Wärmeerzeugung nach Energieträgern in Gigajoule (kumulierte Werte 2025)	13
1.9 Brennstoffeinsatz für Elektrizitäts- und Wärmeerzeugung nach Energieträgern in spezifischen Einheiten (kumulierte Werte 2025)	14
2. Stromabgabe der Elektrizitätsversorgungsunternehmen sowie der Stromhändler an Letztverbraucher seit 2005	15
3. Wärmeversorgung	16
3.1 Wärmeversorgung in Sachsen-Anhalt, ausgewählte Merkmale seit 2005	16
3.2 Nettowärmeerzeugung und Brennstoffeinsatz der Heizwerke nach Energieträgern 2024	17
3.3 Nettowärme- und Elektrizitätserzeugung sowie Brennstoffeinsatz der wärmegeführten Blockheizkraftwerke mit einer Nettonennleistung unter 1 MW elektrisch nach Energieträgern 2024	18
3.4 Nettowärmeerzeugung insgesamt nach Energieträgern 2024	19
4. Elektrizitäts- und Wärmeerzeugung der Stromerzeugungsanlagen im Verarbeitenden Gewerbe sowie im Bergbau und in der Gewinnung von Steinen und Erden	20
4.1 Elektrizitäts- und Wärmeerzeugung, ausgewählte Merkmale seit 2005	20
4.2 Nettonennleistung nach Art der Anlage 2024	21
4.3 Nettonennleistung nach Hauptenergieträgern 2024	22
4.4 Elektrizitäts- und Wärmeerzeugung nach Art der Anlage 2024	23
4.5 Elektrizitäts- und Wärmeerzeugung nach Energieträgern 2024	24
4.6 Brennstoffeinsatz für Elektrizitäts- und Wärmeerzeugung nach Energieträgern in Gigajoule 2024	25
4.7 Brennstoffeinsatz für Elektrizitäts- und Wärmeerzeugung nach Energieträgern in spezifischen Einheiten 2024	26
5. Stromeinspeisung bei Netzbetreibern, Sitz der Einspeiser in Sachsen-Anhalt	27
5.1 Einspeisende Anlagen und Stromeinspeisung seit 2012, 2024 und 2025 nach Monaten	27
5.2 Einspeisende Anlagen und Stromeinspeisung nach Energieträgern 2024	28
6. Gasabgabe der Gasversorgungsunternehmen und Gashändler an Letztverbraucher seit 2010	29

7.	Abgabe von Flüssiggas in Sachsen-Anhalt seit 2010	29
8.	Gewinnung, Verwendung und Abgabe von Klärgas in Sachsen-Anhalt seit 2010	30
9.	Erzeugung von Biotreibstoffen in Sachsen-Anhalt und deren Absatz seit 2010	30
10.	Abgabe von Heizöl leicht in Sachsen-Anhalt seit 2018	31
11.	Tätige Personen, geleistete Arbeitsstunden, bezahlte Entgelte bei Betrieben in der Energie- und Wasserversorgung	32
11.1	Tätige Personen, geleistete Arbeitsstunden, bezahlte Entgelte in der Energie- und Wasserversorgung nach wirtschaftlicher Gliederung seit 1991, 2025 nach Monaten	32
11.2	Tätige Personen, geleistete Arbeitsstunden, bezahlte Entgelte in der Energie- und Wasserversorgung nach kreisfreien Städten und Landkreisen 2025	37

Grafiken

- Kraftwerke der allgemeinen Versorgung – Nettostromerzeugung
- Kraftwerke der allgemeinen Versorgung – Nettowärmeerzeugung
- Tätige Personen in der Energie- und Wasserversorgung
- Bezahlte Entgelte in der Energie- und Wasserversorgung

Zeichenerklärung

- genau Null oder auf Null geändert
- 0 weniger als die Hälfte von 1 in der letzten besetzten Stelle, jedoch mehr als nichts
- x Tabellenfach gesperrt, weil Aussage nicht sinnvoll
- . Zahlenwert unbekannt oder aus Gründen der Geheimhaltung nicht veröffentlicht
- / keine Angabe, da Zahlenwert nicht sicher genug
- () Aussagewert eingeschränkt, da der Zahlenwert statistisch relativ unsicher ist
- ... Angabe fällt später an
- r berichtigte Zahl

Abkürzungen

- MW = Megawatt
- MWh = Megawattstunde
- GJ = Gigajoule
- t = Tonne
- m³ = Kubikmeter
- Nm³ = Normkubikmeter

Vorbemerkungen

Rechtsgrundlage für die Berichterstattung über die Energie- und Wasserversorgung sind das Gesetz über die Statistik im Produzierenden Gewerbe (ProdGewStatG) und das Energiestatistikgesetz (EnStatG), jeweils in Verbindung mit dem Bundesstatistikgesetz (BStatG) in der zum Zeitpunkt der Erhebung jeweils gültigen Fassung.

In dem vorliegenden Statistischen Bericht werden überwiegend technisch–physikalische Daten der Elektrizitäts-, Wärme- und Gaswirtschaft veröffentlicht.

Gewonnen werden die Ergebnisse aus der Monatserhebung über die Elektrizitäts- und Wärmeerzeugung zur allgemeine Versorgung. Erhoben werden bei Betreibern von Anlagen für die Erzeugung von Elektrizität oder von Elektrizität und Wärme über 1 MW Merkmale zur Elektrizitäts- und Wärmeerzeugung, Nettonennleistung der Anlagen sowie Energieträgereinsatz.

Die Angaben zur Stromabgabe der Elektrizitätsversorgungsunternehmen entstammen der jährlichen Erhebung bei den Unternehmen der Elektrizitätsversorgung. Erhoben werden Angaben über Stromabsatz und Erlöse der Elektrizitätsversorgungsunternehmen sowie der Stromhändler.

Die Angaben zur Wärmeversorgung liefert die jährliche Erhebung über Erzeugung und Verwendung von Wärme bei Unternehmen der Wärmeversorgung. Erhoben werden Angaben zur Erzeugung, Bezug, Abgabe von Wärme, Leistungskennziffern von Anlagen zur Wärmeerzeugung und Brennstoffeinsatz zur Erzeugung von Wärme.

Weitere Angaben zur Elektrizitäts- und Wärmeversorgung liefert die jährliche Erhebung über Stromerzeugungsanlagen der Betriebe des Verarbeitenden Gewerbes sowie des Bergbaus und der Gewinnung von Steinen und Erden. Erhoben werden bei Betreibern von Anlagen über 1 MW Parameter zur Erzeugung von Elektrizität und Wärme, zu Leistungsparametern der Anlagen, sowie Angaben zum Einsatz von Energieträgern.

Die Angaben über die Stromeinspeisung in Sachsen-Anhalt liefern der Monatsbericht über die Elektrizitätsversorgung der Netzbetreiber sowie die jährliche Erhebung über die Stromeinspeisung bei Netzbetreibern. Erhoben werden die Anzahl und Leistung der einspeisenden Anlagen sowie deren eingespeiste Strommenge.

Die Angaben zur Gasversorgung liefert die jährliche Erhebung über Aufkommen und Abgabe von Gas sowie Erlöse der Gasversorgungsunternehmen und Gashändler und die Erhebung über Abgabe, Ein- und Ausfuhr von Erdgas und Erdölgas, sowie Erlöse der Produzenten.

Die jährliche Erhebung über die Abgabe von Flüssiggas erfasst Daten über Lieferungen von Flüssiggas nach Abnehmergruppen.

Angaben für das Klärgas liefert die jährliche Erhebung über die Gewinnung, Verwendung und Abgabe von Klärgas.

Die Angaben zu den tätigen Personen, geleisteten Arbeitsstunden und Entgelten sind dem Monatsbericht in der Energie- und Wasserversorgung entnommen. Der Monatsbericht umfasst alle Betriebe der Elektrizitäts-, Gas-, Wärme-, Kälte- und Wasserversorgung von Unternehmen mit 20 und mehr tätigen Personen der Energie- und Wasserversorgung sowie alle Betriebe von Unternehmen der übrigen Wirtschaftszweige, die o. g. Bereich zuzuordnen sind.

Die Erhebungsbögen zu den vorliegenden Statistiken sind in der PDF–Ausgabe dieses Berichtes enthalten.

Für die einzelnen Erhebungsmerkmale werden folgende Definitionen und Hinweise gegeben:

Betrieb: Im Sinne des ProdGewStatG ist ein Betrieb ein an einem Standort gelegenes Unternehmen oder ein Teil eines Unternehmens, wenn an diesem Ort oder von diesem Ort aus Wirtschaftstätigkeiten ausgeübt werden, für die in der Regel eine oder mehrere Personen im Auftrag desselben Unternehmens arbeiten.

Betriebsverbrauch: Der Betriebsverbrauch ist der Verbrauch in betriebseigenen Einrichtungen wie Verwaltungsgebäuden, Werkstätten, Unterwerken.

Bezahlte Entgelte: Bezahlte Entgelte sind die Summen der Bruttobezüge der tätigen Personen (einschl. der an andere Unternehmen überlassenen Mitarbeiter/-innen) ohne Arbeitgeberanteile zur Sozialversicherung.

Bruttostromerzeugung: Die Bruttostromerzeugung einer Erzeugungsanlage ist die erzeugte elektrische Arbeit, gemessen an den Generatorklemmen.

Eigenverbrauch (Strom): Der Eigenverbrauch ist die elektrische Arbeit, die in den Neben- und Hilfsanlagen einer Stromerzeugungsanlage (z. B. zur Wasseraufbereitung, Dampferzeuger-Wasserspeisung, Frischluft- und Brennstoffversorgung sowie Rauchgasreinigung) während des Betriebes der Anlage verbraucht wird. Er enthält nicht den Betriebsverbrauch.

Elektrische Arbeit: Die elektrische Arbeit ist die in einer bestimmten Zeit erzeugte, übertragene elektrische Energie.

Energieträger: Energieträger sind Quellen oder Stoffe in denen Energie mechanisch, thermisch, chemisch oder physikalisch gespeichert ist.

Energieversorgungsunternehmen: Energieversorgungsunternehmen im Sinne des Energiewirtschaftsgesetzes (EnWG) sind natürliche oder juristische Personen, die Energie an andere liefern, ein Energieversorgungsnetz betreiben oder an einem Energieversorgungsnetz als Eigentümer Verfügungsbefugnis besitzen.

Engpassleistung: Die Engpassleistung ist die maximale Dauerleistung einer Erzeugungsanlage, die unter Normalbedingungen erreichbar ist. Sie ist durch den leistungsschwächsten Anlageteil (Engpass) begrenzt. Zeitweilig in Reparatur befindliche Anlageteile mindern die Engpassleistung nicht. Bei einer längerfristigen Veränderung (z. B. Alterungseinflüssen, Änderung von Einzelaggregaten) wird die Engpassleistung entsprechend den veränderten Verhältnissen neu bestimmt.

Erneuerbare Energien: Als erneuerbare Energieträger gelten die Energieträger, die nach menschlichen Zeitbegriffen unerschöpflich sind. Dazu gehören Wasserkraft, Windenergie, Solarenergie, Biomasse in Form von Gasen und nachwachsenden Rohstoffen, Abfall biologischen Ursprungs, Klärgas, Deponiegas und die Geothermie. Sie stehen im Gegensatz zu den „erschöpflichen“ Energieträgern, den fossilen Brennstoffen Kohle, Erdöl und Erdgas. Diese entstanden in einem Jahrmillionen dauernden Prozess; der Mensch verbraucht sie erdgeschichtlich betrachtet, in wenigen Augenblicken.

Geleistete Arbeitsstunden: Die tatsächlich geleisteten - nicht die bezahlten - Stunden aller tätigen Personen. Bei Schichtbetrieben ist die Summe aller Stunden in allen Schichten anzugeben. Einzubeziehen sind geleistete Über-, Nacht-, Sonn- und Feiertagsstunden. Nicht einzubeziehen sind ausgefallene Arbeitsstunden, auch wenn sie bezahlt wurden, sowie Arbeitsstunden für Montage- und Reparaturarbeiten von Beauftragten anderer Betriebe.

Haushaltskunden: Haushaltskunden sind gemäß Energiewirtschaftsgesetz (EnWG) Letztverbraucher, die Energie überwiegend für den Eigenverbrauch im Haushalt oder für den einen Jahresverbrauch von 10 000 kWh nicht übersteigenden Eigenverbrauch für berufliche, landwirtschaftliche oder gewerbliche Zwecke kaufen.

Heizwerk: Ein Heizwerk ist eine Anlage, in der eingesetzte Energie ausschließlich in Wärme zur Abgabe an Dritte umgewandelt wird. Der Begriff „Heizwerk“ wird verwendet, wenn die Anlage anlagentechnisch und/oder baulich nicht in ein Heizkraftwerk integriert ist.

Kraft–Wärme–Kopplung (KWK): Kraft–Wärme–Kopplung ist die gleichzeitige Umwandlung von eingesetzter Energie in elektrische Energie und Nutzwärme in einer ortsfesten technischen Anlage.

Letztverbraucher: Letztverbraucher sind natürliche oder juristische Personen, die Energie für den eigenen Verbrauch kaufen.

Nettonennleistung: Die Nettonennleistung ist die höchste Dauerleistung unter Nennbedingungen, die eine Erzeugungseinheit zum Übergabezeitpunkt erreicht. Aus der Nettonennleistung ist die Eigenverbrauchsleistung während des Betriebs der Erzeugungs- und Speicheranlage sowie ggf. diejenige für den Anlagenstandort bereits herausgerechnet und somit nicht mehr enthalten.

Nettostromerzeugung: Die Nettostromerzeugung einer Erzeugungsanlage ist die um ihren Eigenverbrauch verminderte Bruttostromerzeugung.

Nettowärmeerzeugung: Die Nettowärmeerzeugung ist die von einem Heizwerk oder Heizkraftwerk an ein Netz oder einen Produktionsprozess abgegebene und gemessene Wärme.

ORC–Anlage: Anlagen mit ORC–Verfahren (Organic–Rankine–Cycle) nutzen Wärmequellen mit relativ niedrigen Temperatur- und Druckverhältnissen. Als Arbeitsmedium kommen organische Stoffe, Öle u. ä. zum Einsatz.

Tätige Personen: Tätige Personen sind alle am Monatsende im Betrieb erfassten Personen. Dazu zählen sind auch Erkrankte, Urlauberinnen und Urlauber, Teilzeitbeschäftigte, Kurzarbeitende, Streikende, von der Aussperrung Betroffene, Personen mit Altersteilzeitregelungen, Auszubildende, an Bundeswehrübung Teilnehmende, im Mutterschutz oder in der Elternzeit (weniger als 1 Jahr) befindliche Personen, alle sonstigen vorübergehend Abwesende sowie an andere Unternehmen gegen Entgelt überlassene Mitarbeitende. Nicht erfasst werden unbezahlt mithelfende Familienangehörige mit weniger als 1/3 der üblichen Arbeitszeit, Leiharbeitende sowie Arbeitskräfte, die als Beauftragte anderer Betriebe im meldenden Betrieb Montage- und Reparaturarbeiten durchführen, und aufgrund einer tarifvertraglichen Vorruhestandsregelung ausgeschiedene Mitarbeitende.

Auf- und Abrundungen

Im Allgemeinen ist ohne Rücksicht auf die Endsummen auf- bzw. abgerundet worden. Deshalb können sich bei der Summierung von Einzelangaben geringfügige Abweichungen zu den ausgewiesenen Endsummen ergeben. Bei der Aufgliederung der Gesamtheit in Prozent kann die Summe der Einzelwerte wegen Rundens vom Wert 100 % abweichen. Eine Abstimmung auf 100 % erfolgt im Allgemeinen nicht.

1. Elektrizitäts- und Wärmeerzeugung zur allgemeinen Versorgung
1.1 Elektrizitäts- und Wärmeerzeugung, ausgewählte Merkmale seit 2010

Merkmal	Einheit					
		2010	2015	2020	2024	2025
Bruttostromerzeugung	MWh	10 347 574	8 654 089	7 036 128	7 625 430	7 511 307
Eigenverbrauch	MWh	799 138	786 567	549 383	664 630	670 883
Nettostromerzeugung	MWh	9 548 437	7 867 522	6 486 745	6 960 800	6 840 424
darunter Kraft-Wärme-Kopplung	MWh	3 773 869	2 585 135	2 920 770	2 199 575	2 337 464
Nettowärmeerzeugung	MWh	6 241 486	5 996 451	5 761 385	5 211 783	5 384 485
darunter Kraft-Wärme-Kopplung	MWh	5 909 666	4 849 834	5 182 757	4 365 212	4 627 154
Nettostromerzeugung nach Energieträgern						
darunter						
Braunkohlen	MWh	4 593 309	4 828 062	.	.	.
Heizöl	MWh	52 531	8 301	12 246	28 932	25 132
Erdgas	MWh	3 745 337	1 759 497	2 605 114	2 000 609	2 068 919
erneuerbare Energien	MWh	494 801	651 500	707 214	574 366	668 600
Nettowärmeerzeugung nach Energieträgern						
darunter						
Braunkohlen	MWh	1 142 373	1 422 235	.	.	.
Heizöl	MWh	48 161	3 779	2 925	7 596	5 143
Erdgas	MWh	4 280 515	3 016 790	3 556 388	2 971 784	3 094 317
erneuerbare Energien	MWh	265 082	772 969	739 477	777 365	.
Brennstoffeinsatz	GJ	109 890 485	98 461 556	82 957 981	88 185 040	87 635 371
darunter						
Kraft-Wärme-Kopplung	GJ	49 966 136	38 115 350	37 289 785	30 945 241	32 830 346
ungekoppelte Elektrizitätserzeugung	GJ	58 010 645	54 218 310	42 413 809	53 269 877	51 024 930
Engpassleistung*/Nennleistung**						
elektrisch brutto	MW	2 252,2	2 247,6	.	.	.
elektrisch netto	MW	2 121,1	2 116,6	2 092,9	2 184,4	2 184,0
darunter Kraft-Wärme-Kopplung	MW	.	.	939,9	1 070,8	1 071,6
thermisch	MW	1 436,9	1 587,7	2 114,5	2 308,3	2 310,0
darunter Kraft-Wärme-Kopplung	MW	.	.	1 582,9	1 795,7	1 797,5

* am 3. Mittwoch des Monats Dezember

** ab 2018 und im Dezember

1.2 Nettonennleistung nach Art der Anlage im Dezember 2025

Art der Anlage	Anzahl der Anlagen	Nettonennleistung			
		elektrisch		thermisch	
		insgesamt	darunter Kraft-Wärme-Kopplung	insgesamt	darunter Kraft-Wärme-Kopplung
		MW			
Dampfturbinen					
Kondensationsmaschinen	5	163,9	X	X	X
Gegendruckmaschinen	2
Entnahmekondensationsmaschinen	12	962,1	196,5	524,3	524,3
Gasturbinen					
ohne Abhitzeessel	4	.	X	X	X
mit Abhitzeessel	-	-	-	-	-
mit nachgeschalteter Dampfturbine	11	719,0	719,0	1 070,6	1 070,6
Verbrennungsmotoren	106	154,0	154,0	187,8	187,8
Brennstoffzellen, Stirling-Motoren, Dampfmotoren, ORC-Anlagen	1
Wasserturbinen					
Laufwasser-Anlagen	3	.	X	X	X
Speicherwasser-Anlagen	1	.	X	X	X
Pumpspeicher-Anlagen (nur natürlicher Zufluss)	-	-	-	-	-
Sonstige Anlagen	33	-	-	512,6	-
Insgesamt	178	2 184,2	1 071,6	2 310,1	1 797,5

1.3 Nettonennleistung der Kraftwerke nach Hauptenergieträgern im Dezember 2025

Energieträger*	Nettonennleistung			
	elektrisch		thermisch	
	insgesamt	darunter Kraft-Wärme- Kopplung	insgesamt	darunter Kraft-Wärme- Kopplung
	MW			
Steinkohlen	-	-	-	-
Steinkohlenkoks	-	-	-	-
Steinkohlenbriketts	-	-	-	-
Kohlenwertstoffe aus Steinkohle	-	-	-	-
Rohbraunkohlen
Hartbraunkohlen	-	-	-	-
Braunkohlenbriketts	-	-	-	-
Braunkohlenkoks	-	-	-	-
Wirbelschichtkohle	-	-	-	-
Staub- und Trockenkohle	-	-	-	-
Dieselmotoren	-	-	-	-
Heizöl leicht	.	-	-	-
Heizöl schwer	-	-	-	-
Flüssiggas	-	-	-	-
Raffineriegas	-	-	-	-
Petrolkoks	-	-	-	-
Andere Mineralölprodukte	-	-	-	-
Erdgas, Erdölgas	875,4	836,4	1 575,7	1 221,4
Grubengas	-	-	-	-
Kokereigas	-	-	-	-
Hochofen, Konvertergas	-	-	-	-
sonstige hergestellte Gase	-	-	-	-
Wasserstoff	-	-	-	-
Laufwasser	.	-	-	-
Speicherwasser	.	-	-	-
Pumpspeicherwasser (nur natürlicher Zufluss)	-	-	-	-
Wärmepumpen	-	-	-	-
Solarthermie	-	-	-	-
Feste biogene Stoffe
Flüssige biogene Stoffe	-	-	-	-
Biogas	26,1	26,1	26,2	25,5
Biomethan (Bioerdgas)	4,9	4,9	44,6	6,6
Klärgas	-	-	-	-
Deponiegas	-	-	-	-
Klärschlamm	-	-	-	-
Industrieabfall
Abfall (Hausmüll, Siedlungsabfälle)	144,1	90,7	319,5	319,5
Kernenergie	-	-	-	-
Wärme	-	-	-	-
Strom (Elektrokessel)	-	-	-	-
Sonstige Energieträger	-	-	-	-
Erneuerbare Energieträger zusammen	130,6	96,2	259,0	211,4
Konventionelle Energieträger zusammen	2 053,6	975,4	2 051,1	1 586,0
Insgesamt	2 184,2	1 071,6	2 310,1	1 797,5

* Schwerpunktprinzip: Zuordnung nach dem überwiegend eingesetzten Energieträger (Hauptenergieträger)

1.4 Elektrizitäts- und Wärmeerzeugung nach Art der Anlage (kumulierte Werte 2025)

Art der Anlage	Nettoelektrizitätserzeugung		Nettowärmeerzeugung	
	insgesamt	darunter Kraft- Wärme-Kopplung	insgesamt	darunter Kraft- Wärme-Kopplung
	MWh			
Dampfturbinen				
Kondensationsmaschinen	566 069	X	X	X
Gegendruckmaschinen
Entnahmekondensationsmaschinen	4 046 431	312 431	1 692 643	1 654 386
Gasturbinen				
ohne Abhitzeessel	.	X	X	X
mit Abhitzeessel	-	-	-	-
mit nachgeschalteter Dampfturbine	1 671 463	1 526 405	2 358 678	2 354 419
Verbrennungsmotoren	508 263	491 646	581 320	562 339
Brennstoffzellen, Stirling-Motoren, Dampfmotoren, ORC-Anlagen
Wasserturbinen				
Laufwasser-Anlagen	.	X	X	X
Speicherwasser-Anlagen	.	X	X	X
Pumpspeicher-Anlagen (nur natürlicher Zufluss)	-	X	X	X
Sonstige Anlagen	-	-	680 383	-
Insgesamt	6 840 424	2 337 464	5 384 485	4 627 154

1.5 Elektrizitäts- und Wärmeerzeugung nach Energieträgern (kumulierte Werte 2025)

Energieträger	Elektrizitätserzeugung			Nettowärmeerzeugung	
	brutto	netto		insgesamt	darunter Kraft-Wärme- Kopplung
		insgesamt	darunter Kraft-Wärme- Kopplung		
MWh					
Steinkohlen	-	-	-	-	-
Steinkohlenkoks	-	-	-	-	-
Steinkohlenbriketts	-	-	-	-	-
Kohlenwertstoffe aus Steinkohlen	-	-	-	-	-
Rohbraunkohlen
Hartbraunkohlen	-	-	-	-	-
Braunkohlenbriketts	-	-	-	-	-
Braunkohlenkoks	-	-	-	-	-
Wirbelschichtkohle	-	-	-	-	-
Staub- und Trockenkohle	-	-	-	-	-
Dieselmotoren	-	-	-	-	-
Heizöl, leicht	26 595	25 132	.	5 143	.
Heizöl, schwer	-	-	-	-	-
Flüssiggas	-	-	-	-	-
Raffineriegas	-	-	-	-	-
Petrolkoks	-	-	-	-	-
Andere Mineralölprodukte	-	-	-	-	-
Erdgas, Erdölgas	2 132 380	2 068 919	1 915 817	3 094 317	2 748 273
Grubengas	-	-	-	-	-
Kokereigas	-	-	-	-	-
Hochofengas, Konvertergas	-	-	-	-	-
Sonstige hergestellte Gase	-	-	-	-	-
Wasserstoff	-	-	-	-	-
Laufwasser	.	.	X	X	X
Speicherwasser	.	.	X	X	X
Pumpspeicherwasser (nur natürlicher Zufluss)	-	-	X	X	X
Wärmepumpen (Erd- und Umweltwärme)	-	-	-	-	-
Solarthermie	-	-	-	-	-
Feste biogene Stoffe	96 378	85 086	.	.	.
Flüssige biogene Stoffe	-	-	-	-	-
Biogas	91 043	85 147	68 539	66 985	.
Biomethan (Bioerdgas)	24 693	24 191	24 191	27 247	27 247
Klärgas	-	-	-	-	-
Deponiegas	-	-	-	-	-
Klärschlamm	-	-	-	-	-
Industrieabfall
Abfall (Hausmüll, Siedlungsabfälle)	1 062 969	926 849	121 628	1 236 990	889 683
Kernenergie	-	-	X	X	X
Wärme
Strom (Elektrokessel)	X	X	X	.	X
Sonstige Energieträger	-	-	-	-	-
Erneuerbare Energieträger zusammen	754 528	668 600	.	.	571 730
Konventionelle Energieträger zusammen	6 756 780	6 171 825	.	.	4 055 424
Insgesamt	7 511 307	6 840 424	2 337 464	5 384 485	4 627 154

1.6 Elektrizitäts- und Wärmeerzeugung nach kreisfreien Städten und Landkreisen (kumulierte Werte 2025)

Kreisfreie Stadt Landkreis Land	Elektrizitätserzeugung			Nettowärmeerzeugung	
	brutto	netto		insgesamt	darunter Kraft-Wärme- Kopplung
		insgesamt	darunter Kraft-Wärme- Kopplung		
MWh					
Dessau-Roßlau, kreisfreie Stadt
Halle (Saale), kreisfreie Stadt
Magdeburg, Landeshauptstadt, kreisfreie Stadt
Altmarkkreis Salzwedel	37 466	36 976	34 407	58 239	35 784
Anhalt-Bitterfeld, Landkreis	288 403	270 843	75 045	373 764	202 942
Börde, Landkreis	35 089	34 338	34 338	40 651	38 971
Burgenlandkreis	213 063	191 835	39 146	102 186	101 515
Harz, Landkreis	98 724	97 538	91 545	103 394	103 394
Jerichower Land, Landkreis	26 484	25 741	25 741	41 992	32 529
Mansfeld-Südharz, Landkreis	121 575	111 173	45 068	49 632	49 392
Saalekreis	4 573 193	4 095 985	575 262	1 702 718	1 328 739
Salzlandkreis	633 688	591 234	496 417	1 400 965	1 301 664
Stendal, Landkreis
Wittenberg, Landkreis	139 985	123 067	.	.	.
Sachsen-Anhalt	7 511 307	6 840 424	2 337 464	5 384 485	4 627 154

1.7 Elektrizitäts- und Wärmeerzeugung nach Monaten 2025

Monat	Elektrizitätserzeugung			Nettowärmeerzeugung	
	brutto	netto		insgesamt	darunter Kraft-Wärme- Kopplung
		insgesamt	darunter Kraft-Wärme- Kopplung		
MWh					
Januar	862 642	792 008	307 693	640 423	548 030
Februar	843 865	777 867	318 867	599 317	533 312
März	717 147	654 376	239 884	553 895	479 783
April	609 784	552 939	166 376	433 835	380 480
Mai	477 890	430 880	125 859	333 545	292 654
Juni	450 168	402 530	88 610	311 234	243 699
Juli	550 875	494 094	116 530	335 435	270 560
August	481 705	434 443	123 593	328 875	262 041
September	511 318	462 589	123 336	301 794	261 228
Oktober	600 128	545 742	170 221	406 919	352 219
November	695 145	639 266	252 687	515 714	460 152
Dezember	710 639	653 689	303 808	623 498	542 996
Sachsen-Anhalt	7 511 307	6 840 424	2 337 464	5 384 485	4 627 154

1.8 Brennstoffeinsatz für Elektrizitäts- und Wärmeerzeugung nach Energieträgern in Gigajoule (kumulierte Werte 2025)

Energieträger	Brennstoffeinsatz*			
	insgesamt	davon		
		Kraft-Wärme- Kopplung	ungekoppelte	
			Elektrizitätserzeugung	Wärmeerzeugung
GJ				
Steinkohlen	-	-	-	-
Steinkohlenkoks	-	-	-	-
Steinkohlenbriketts	-	-	-	-
Kohlenwertstoffe aus Steinkohlen	-	-	-	-
Rohbraunkohlen
Hartbraunkohlen	-	-	-	-
Braunkohlenbriketts	-	-	-	-
Braunkohlenkoks	-	-	-	-
Wirbelschichtkohle	-	-	-	-
Staub- und Trockenkohle	-	-	-	-
Dieselmotoren	-	-	-	-
Heizöl, leicht	335 085	.	.	.
Heizöl, schwer	-	-	-	-
Flüssiggas	-	-	-	-
Raffineriegas	-	-	-	-
Petrolkoks	-	-	-	-
Andere Mineralölprodukte	.	.	.	-
Erdgas, Erdölgas	22 941 477	20 352 293	1 190 359	1 398 825
Grubengas	-	-	-	-
Kokereigas	-	-	-	-
Hochofengas, Konvertergas	-	-	-	-
Sonstige hergestellte Gase	-	-	-	-
Feste biogene Stoffe	1 119 346	.	.	-
Flüssige biogene Stoffe	-	-	-	-
Biogas	846 653	.	.	.
Biomethan (Bioerdgas)	222 283	222 283	-	-
Klärgas	-	-	-	-
Deponiegas	-	-	-	-
Klärschlamm	-	-	-	-
Industrieabfall
Abfall (Hausmüll, Siedlungsabfälle)	21 184 664	6 320 885	12 847 807	2 015 972
Wärme
Strom (Elektrokessel)	.	-	-	.
Sonstige Energieträger	-	-	-	-
Erneuerbare Energieträger zusammen	12 780 614	4 260 268	.	.
Konventionelle Energieträger zusammen	74 854 758	28 570 078	.	.
Insgesamt	87 635 371	32 830 346	51 024 930	3 780 096

* einschließlich Verbrauch für Zünd- und Stützfeuerung

**1.9 Brennstoffeinsatz für Elektrizitäts- und Wärmeerzeugung nach Energieträgern in spezifischen Einheiten
(kumulierte Werte 2025)**

Energieträger	Maß- einheit	Brennstoffeinsatz*			
		insgesamt	Kraft-Wärme- Kopplung	davon	
				Elektrizitäts- erzeugung	Wärme- erzeugung
Steinkohlen	t	-	-	-	-
Steinkohlenkoks	t	-	-	-	-
Steinkohlenbriketts	t	-	-	-	-
Kohlenwertstoffe aus Steinkohlen	t	-	-	-	-
Rohbraunkohlen	t
Hartbraunkohlen	t	-	-	-	-
Braunkohlenbriketts	t	-	-	-	-
Braunkohlenkoks	t	-	-	-	-
Wirbelschichtkohle	t	-	-	-	-
Staub- und Trockenkohle	t	-	-	-	-
Dieselmotoren	t	-	-	-	-
Heizöl, leicht	t	7 858	.	.	.
Heizöl, schwer	t	-	-	-	-
Flüssiggas	t	-	-	-	-
Raffineriegas	t	-	-	-	-
Petrolkoks	t	-	-	-	-
Andere Mineralölprodukte	t	.	.	.	-
Erdgas, Erdölgas	1 000 m³	616 052	546 781	31 870	37 401
Grubengas	1 000 m³	-	-	-	-
Kokereigas	1 000 m³	-	-	-	-
Hochofengas, Konvertergas	1 000 m³	-	-	-	-
Sonstige hergestellte Gase	1 000 m³	-	-	-	-
Feste biogene Stoffe	t	91 942	.	.	-
Flüssige biogene Stoffe	t	-	-	-	-
Biogas	1 000 m³	42 865	.	.	.
Biomethan (Bioerdgas)	1 000 m³	5 977	5 977	-	-
Klärgas	1 000 m³	-	-	-	-
Deponiegas	1 000 m³	-	-	-	-
Klärschlamm	t	-	-	-	-
Industrieabfall	t
Abfall (Hausmüll, Siedlungsabfälle)	t	1 895 648	583 019	1 134 393	178 236
Wärme	MWh
Strom (Elektrokessel)	MWh	.	-	-	.
Sonstige Energieträger	t	-	-	-	-

* einschließlich Verbrauch für Zünd- und Stützfeuerung

2. Stromabgabe der Elektrizitätsversorgungsunternehmen sowie der Stromhändler an Letztverbraucher seit 2010

Merkmal	Jahr				
	2010	2015	2020	2023	2024
MWh					
Abgabe der Elektrizitätsversorgungsunternehmen mit Sitz in Sachsen-Anhalt	5 750 578	6 284 459	6 812 538	6 575 442	6 267 041
davon nach Vertragsart					
Hochspannungssonderabnehmer	3 241 513	3 667 793	3 752 900	3 356 780	3 503 012
Niederspannungssonderabnehmer	948 372	992 758	1 420 338	1 638 230	1 237 530
Tarifabnehmer	1 560 693	1 623 908	1 639 300	1 580 432	1 526 499
davon nach Abnehmergruppen					
Verarbeitendes Gewerbe sowie Bergbau und Gewinnung von Steinen und Erden	2 975 723	3 418 667	3 415 499	3 404 005	3 273 051
Haushaltskunden	1 253 282	1 340 449	1 344 599	1 368 183	1 306 754
Schienenverkehr (Fahrstrom)	55 037	63 862	.	.	.
Sonstige	1 466 536	1 461 481	.	.	.
Abgabe in das Land Sachsen-Anhalt insgesamt	13 294 442	13 563 223	12 211 295	12 088 612	12 158 414
davon nach Vertragsart					
Hochspannungssonderabnehmer	7 599 514	7 960 607	6 815 338	6 998 711	7 452 697
Niederspannungssonderabnehmer	1 595 585	1 488 152	1 588 717	1 692 869	1 390 628
Tarifabnehmer	4 099 343	4 114 464	3 807 240	3 397 032	3 315 089
davon nach Abnehmergruppen					
Verarbeitendes Gewerbe sowie Bergbau und Gewinnung von Steinen und Erden	5 927 277	5 637 340	5 419 718	5 404 541	5 415 001
Haushaltskunden	3 257 481	3 292 957	2 898 983	2 949 433	2 922 119
Schienenverkehr (Fahrstrom)	485 361	501 016	437 327	.	.
Sonstige	3 624 323	4 131 910	3 455 267	.	.

3. Wärmeversorgung

3.1 Wärmeversorgung in Sachsen-Anhalt, ausgewählte Merkmale seit 2005

Merkmal	Einheit	Jahr				
		2010	2015	2020	2023	2024
Nettowärmeerzeugung insgesamt*	MWh	9 011 300	9 360 093	8 928 009	8 092 015	8 727 702
darunter						
Kraftwerke der allgemeinen Versorgung	MWh	6 241 486	5 996 451	5 761 385	5 084 352	5 211 783
Heizwerke	MWh	2 732 721	3 354 782	2 537 581	2 452 074	2 826 957
wärmegeführte BHKW	MWh	.	.	203 879	222 480	276 410
Nettowärmeerzeugung in Kraft-Wärme-Kopplung insgesamt	MWh	5 909 666	4 849 834	5 386 636	4 387 480	4 625 588
Wärmeabgabe der Betriebe im Verarbeitenden Gewerbe sowie Bergbau und in der Gewinnung von Steinen und Erden an das Inland	MWh	.	.	1 282 150	2 005 659	1 299 243
Abgabe an Letztverbraucher insgesamt**	MWh	8 811 827	9 179 907	9 315 092	7 927 412	9 028 964
davon an						
Verarbeitendes Gewerbe, sowie Bergbau und Gewinnung von Steinen und Erden	MWh	5 111 230	6 316 999	6 226 056	4 674 895	6 186 219
Haushaltskunden (einschl. Wohnungsgesellschaften)	MWh	2 462 518	1 899 112	2 106 203	1 948 926	1 891 857
sonstige Letztverbraucher	MWh	1 211 999	958 202	982 833	1 303 592	950 889
Verkehr und Lagerei	MWh	26 080	5 594	.	-	-
Netzverluste	MWh	566 933	580 112	650 301	579 680	549 275
Netto-Nennleistung thermisch***						
Kraftwerke der allgemeinen Versorgung****	MW	1 437	1 588	2 115	2 312	2 308
Heizwerke*****	MW	1 876	1 808	1 696	1 787	2 098
wärmegeführte BHKW*****	MW	.	.	46	72	79
Wärmenetze	Anzahl	.	.	156	175	181
Trassenlänge	km	.	.	1 408	1 457	1 520
Installierte thermische Speicherkapazität	MWh	.	.	2 813	2 804	2 804

* Die Differenz der Bilanz der Wärmeversorgung zur Wärmeerzeugung nach Energieträgern ist u. a. begründet durch Abweichungen der Jahresbilanz der Wärmeerzeugung der Kraftwerke zu den kumulierten Angaben der Monaterhebung über die Elektrizitäts- und Wärmeerzeugung in Kraftwerken der allgemeinen Versorgung bzw. der Wärmeerzeugung in Heizwerken mit einer thermischen Nettonennleistung unter 1 MW

** ab 2018 einschl. Abgabe von Wärme an Letztverbraucher bei Betrieben des Verarbeitenden Gewerbes sowie Bergbau und Gewinnung von Steinen und Erden

*** bis 2017 Engpassleistung am 3. Mittwoch des Monats Dezember

**** Anlagen ab 1 MW Engpassleistung elektrisch

***** bis 2017 Anlagen mit einer Netto-Engpassleistung ab 2 MW thermisch, seit 2018 mit einer Nettonennleistung ab 1 MW thermisch

***** mit einer Nettonennleistung unter 1 MW elektrisch

3.2 Nettowärmeerzeugung und Brennstoffeinsatz der Heizwerke nach Energieträgern 2024

Energieträger	Maßeinheit	Brennstoffeinsatz*		Nettowärmeerzeugung
		Menge	GJ	MWh
Steinkohlen	t	-	-	-
Steinkohlenkoks	t	-	-	-
Steinkohlenbriketts	t	-	-	-
Kohlenwertstoffe aus Steinkohlen	t	-	-	-
Rohbraunkohlen	t	-	-	-
Hartbraunkohlen	t	-	-	-
Braunkohlenbriketts	t	-	-	-
Braunkohlenkoks	t	-	-	-
Wirbelschichtkohle	t	-	-	-
Staub- und Trockenkohle	t	-	-	-
Dieselmotoren	t	-	-	-
Heizöl, leicht	t	4 398	187 082	45 742
Heizöl, schwer	t	-	-	-
Flüssiggas	t	-	-	-
Raffineriegas	t	-	-	-
Petrolkoks	t	-	-	-
Andere Mineralölprodukte	t	-	-	-
Erdgas, Erdölgas	1 000 m³	129 714	4 707 963	1 118 098
Grubengas	1 000 m³	-	-	-
Kokereigas	1 000 m³	-	-	-
Hochofengas, Konvertergas	1 000 m³	-	-	-
Sonstige hergestellte Gase	1 000 m³	-	-	-
Wärmepumpen (Erd- und Umweltwärme)	MWh	X	X	-
Solarthermie		X	X	7 981
Feste biogene Stoffe	t	20 747	130 178	32 378
Flüssige biogene Stoffe	t	-	-	-
Biogas	1 000 m³	-	-	-
Biomethan	1 000 m³	-	-	-
Klärgas	1 000 m³	-	-	-
Deponiegas	1 000 m³	-	-	-
Klärschlamm	t	-	-	-
Industrieabfall	t	-	-	-
Abfall (Hausmüll, Siedlungsabfälle)	t	-	-	-
Wärme	MWh	-	-	-
Strom (Elektrokessel)	MWh	-	-	-
Sonstige Energieträger	t	-	-	-
Insgesamt		X	11 166 513	2 826 957
Nachrichtlich 2020		X	10 027 686	2 537 581
2015		X	13 549 479	3 354 782
2010		X	13 370 529	2 732 721
2005		X	8 629 336	1 969 269

* Anlagen mit einer Netto-Engpassleistung thermisch von 1 MW und mehr (2007–2017 von 2 MW und mehr)

3.3 Nettowärme- und Elektrizitätserzeugung sowie Brennstoffeinsatz der wärmegeführten Blockheizkraftwerke mit einer Nettonennleistung unter 1 MW elektrisch nach Energieträgern 2024

Energieträger	Maßeinheit	Brennstoffeinsatz		Nettowärmeerzeugung		Elektrizitäts- erzeugung netto
		Menge	GJ	insgesamt	darunter KWK	
				MWh		
Steinkohlen	t	-	-	-	-	-
Steinkohlenkoks	t	-	-	-	-	-
Steinkohlenbriketts	t	-	-	-	-	-
Kohlenwertstoffe aus Steinkohlen	t	-	-	-	-	-
Rohbraunkohlen	t	-	-	-	-	-
Hartbraunkohlen	t	-	-	-	-	-
Braunkohlenbriketts	t	-	-	-	-	-
Braunkohlenkoks	t	-	-	-	-	-
Wirbelschichtkohle	t	-	-	-	-	-
Staub- und Trockenkohle	t
Dieselmotoren	t	-	-	-	-	-
Heizöl, leicht	t
Heizöl, schwer	t	-	-	-	-	-
Flüssiggas	t	-	-	-	-	-
Raffineriegas	t	-	-	-	-	-
Petrolkoks	t	-	-	-	-	-
Andere Mineralölprodukte	t	-	-	-	-	-
Erdgas, Erdölgas	1 000 m³	24 123	886 625	128 744	114 859	79 120
Grubengas	1 000 m³	-	-	-	-	-
Kokereigas	1 000 m³	-	-	-	-	-
Hochofengas, Konvertergas	1 000 m³	-	-	-	-	-
Sonstige hergestellte Gase	1 000 m³	-	-	-	-	-
Wärmepumpen (Erd- und Umweltwärme)	MWh	X	X	-	-	-
Solarthermie	MWh	X	X	-	-	-
Feste biogene Stoffe	t	-	-	-	-	-
Flüssige biogene Stoffe	t	-	-	-	-	-
Biogas	1 000 m³
Biomethan	1 000 m³
Klärgas	1 000 m³	-	-	-	-	-
Deponiegas	1 000 m³	-	-	-	-	-
Klärschlamm	t	-	-	-	-	-
Industrieabfall	t	-	-	-	-	-
Abfall (Hausmüll, Siedlungsabfälle)	t	-	-	-	-	-
Wärme	MWh	-	-	-	-	-
Strom (Elektrokessel)	MWh	-	-	-	-	-
Sonstige Energieträger	t	-	-	-	-	-
Insgesamt		X	2 259 894	276 410	260 376	190 418

3.4 Nettowärmeerzeugung insgesamt nach Energieträgern 2024

Energieträger	Nettowärmeerzeugung insgesamt	darunter		
		Heizkraftwerke der allgemeinen Versorgung	Heizwerke*	wärmegeführte Blockheizkraftwerke mit einer Nettonennleistung unter 1 MW
MWh				
Steinkohlen	4 608	-	.	-
Steinkohlenkoks	-	-	-	-
Steinkohlenbriketts	-	-	-	-
Kohlenwertstoffe aus Steinkohlen	-	-	-	-
Rohbraunkohlen	563 926	.	-	-
Hartbraunkohlen	-	-	-	-
Braunkohlenbriketts	-	-	-	-
Braunkohlenkoks	-	-	-	-
Wirbelschichtkohle	-	-	-	-
Staub- und Trockenkohle	144 244	-	.	.
Dieselmotoren	-	-	-	-
Heizöl, leicht	53 353	7 596	45 742	.
Heizöl, schwer	-	-	-	-
Flüssiggas	-	-	-	-
Raffineriegas	-	-	-	-
Petrolkoks	-	-	-	-
Andere Mineralölprodukte	1 787	.	-	-
Erdgas, Erdölgas	4 218 626	2 971 784	1 118 098	128 744
Grubengas	-	-	-	-
Kokereigas	-	-	-	-
Hochofengas, Konvertergas	-	-	-	-
Sonstige hergestellte Gase	-	-	-	-
Wasserstoff	-	-	-	-
Wärmepumpen (Erd- und Umweltwärme)	-	-	-	-
Solarthermie	7 981	-	7 981	-
Feste biogene Stoffe	64 017	31 639	32 378	-
Flüssige biogene Stoffe	-	-	-	-
Biogas	144 266	.	.	.
Biomethan (Bioerdgas)	35 139	25 035	.	.
Klärgas	38 037	-	-	-
Deponiegas	-	-	-	-
Klärschlamm	27 277	-	-	-
Industrieabfall	107 706	.	-	-
Abfall (Hausmüll, Siedlungsabfälle)	2 837 054	.	.	-
Wärme	132 372	132 372	-	-
Strom (Elektrokessel)	72	.	-	-
Sonstige Energieträger	-	-	-	-
Insgesamt	8 380 463	5 211 783	2 826 957	276 410

* Anlagen mit einer Netto-Engpassleistung thermisch von 1 MW und mehr (2007–2017 von 2 MW und mehr)

4. Elektrizitäts- und Wärmeerzeugung der Stromerzeugungsanlagen im Verarbeitenden Gewerbe sowie im Bergbau und in der Gewinnung von Steinen und Erden
 4.1 Elektrizitäts- und Wärmeerzeugung, ausgewählte Merkmale seit 2010

Merkmal	Einheit	Jahr*				
		2010	2015	2020	2023	2024
Bruttostromerzeugung	MWh	4 848 197	4 152 624	4 106 794	3 427 646	3 368 731
Eigenverbrauch	MWh	447 966	400 586	365 159	278 032	284 951
Nettostromerzeugung	MWh	4 400 230	3 752 038	3 741 635	3 149 614	3 083 780
darunter Kraft-Wärme-Kopplung	MWh	2 420 292	2 074 436	2 539 176	2 242 199	2 233 071
Nettowärmeerzeugung	MWh	8 945 011	8 055 376	8 414 616	8 030 826	8 480 617
darunter Kraft-Wärme-Kopplung	MWh	8 421 655	7 466 144	8 186 037	7 408 307	7 701 146
Nettostromerzeugung nach Energieträgern						
darunter						
Braunkohlen	MWh	1 542 822	1 132 702	833 989	488 715	415 089
Dieselmotoren	MWh	-	5	40	47	9
Heizöl, leicht	MWh	8 787	6 483	7 304	5 054	4 678
Raffineriegas	MWh	35 961	.	28 428	10 829	11 867
Andere Mineralölprodukte	MWh	598 560	574 066	563 835	517 483	403 849
Erdgas	MWh	1 260 192	923 463	1 105 831	936 594	1 101 660
erneuerbare Energien	MWh	757 990	950 613	1 015 454	1 043 386	1 003 217
Nettowärmeerzeugung nach Energieträgern						
darunter						
Braunkohlen	MWh	2 252 839	1 958 765	2 045 338	1 599 603	1 587 920
Dieselmotoren	MWh	-	-	-	-	-
Heizöl, leicht	MWh	33 624	16 277	27 839	22 896	19 509
Raffineriegas	MWh	65 411	.	58 962	23 493	26 566
Andere Mineralölprodukte	MWh	1 088 758	1 021 621	1 169 419	1 122 793	905 205
Erdgas	MWh	2 884 248	2 646 083	2 880 622	2 772 034	3 236 199
erneuerbare Energien	MWh	2 390 884	2 194 282	2 221 062	2 490 007	2 705 218
Brennstoffeinsatz	GJ	77 433 961	68 476 932	66 378 722	56 992 477	58 801 903
darunter						
Kraft-Wärme-Kopplung	GJ	48 545 863	43 805 992	49 220 052	43 144 710	44 637 761
ungekoppelte Elektrizitätserzeugung	GJ	26 676 852	20 471 759	16 136 044	11 076 324	10 715 041
Engpassleistung** / Nettonennleistung***						
elektrisch brutto	MW	801	820	X	X	X
elektrisch netto	MW	744	761	775	734	739
darunter Kraft-Wärme-Kopplung	MW	.	.	662	661	666
thermisch netto	MW	2 423	1 869	2 057	2 026	2 070
darunter Kraft-Wärme-Kopplung	MW	.	.	2 022	1 991	1 991

* ab dem Jahr 2010 aufgrund von Strukturveränderungen einschließlich Grubenkraftwerke

** bis einschließlich 2017 am 3. Mittwoch des Monats Dezember

*** ab dem Jahr 2018 Nettonennleistung, vorher Engpassleistung

4.2 Nettonennleistung nach Art der Anlage 2024

Art der Anlage*	Anzahl der Anlagen	Nettonennleistung			
		elektrisch		thermisch	
		insgesamt	darunter Kraft-Wärme-Kopplung	insgesamt	darunter Kraft-Wärme-Kopplung
		MW			
Dampfturbinen					
Kondensationsmaschinen	1	1	X	X	X
Gegendruckmaschinen	11	169	169	871	871
Entnahmekondensationsmaschinen	9	267	212	548	548
Gasturbinen					
ohne Abhitzeessel 2		2	X	X	X
mit Abhitzeessel	9	79	79	208	208
mit nachgeschalteter Dampfturbine	5	180	180	319	319
Verbrennungsmotoren	28	35	22	18	18
Brennstoffzellen, Stirling-Motoren, Dampfmaschinen, ORC-Anlagen	3	5	5	26	26
Wasserturbinen					
Laufwasser-Anlagen	-	-	X	X	X
Speicherwasser-Anlagen	-	-	X	X	X
Pumpspeicher-Anlagen mit natürlichem Zufluss	-	-	X	X	X
Sonstige Anlagen	5	-	-	79	-
Insgesamt	73	739	666	2 070	1 991

* Anlagen mit einer Nettonennleistung elektrisch von 1 MW und mehr

4.3 Nettonennleistung nach Hauptenergieträgern 2024

Energieträger*	Nettonennleistung			
	elektrisch		thermisch	
	insgesamt	darunter Kraft-Wärme- Kopplung	insgesamt	darunter Kraft-Wärme- Kopplung
MW				
Steinkohlen	-	-	-	-
Steinkohlenkoks	-	-	-	-
Steinkohlenbriketts	-	-	-	-
Kohlenwertstoffe aus Steinkohle	-	-	-	-
Rohbraunkohlen	76	63	350	315
Hartbraunkohlen	-	-	-	-
Braunkohlenbriketts	-	-	-	-
Braunkohlenkoks	-	-	-	-
Wirbelschichtkohle	-	-	-	-
Staub- und Trockenkohle	35	20	82	82
Dieselmotoren	-	-	-	-
Heizöl leicht	1	-	-	-
Heizöl schwer	-	-	-	-
Flüssiggas	-	-	-	-
Raffineriegas	-	-	-	-
Petrolkoks	-	-	-	-
Andere Mineralölprodukte	129	100	266	266
Erdgas, Erdölgas	312	302	813	769
Grubengas	-	-	-	-
Kokereigas	-	-	-	-
Hochofen, Konvertergas	-	-	-	-
sonstige hergestellte Gase	-	-	-	-
Wasserstoff	-	-	-	-
Laufwasser	-	-	-	-
Speicherwasser	-	-	-	-
Pumpspeicherwasser (nur natürlicher Zufluss)	-	-	-	-
Wärmepumpen	-	-	-	-
Solarthermie	-	-	-	-
Feste biogene Stoffe	185	182	559	559
Flüssige biogene Stoffe	-	-	-	-
Biogas	-	-	-	-
Biomethan (Bioerdgas)	-	-	-	-
Klärgas	-	-	-	-
Deponiegas	-	-	-	-
Klärschlamm	-	-	-	-
Industrieabfall	-	-	-	-
Abfall (Hausmüll, Siedlungsabfälle)	-	-	-	-
Kernenergie	-	-	-	-
Wärme	-	-	-	-
Strom (Elektrokessel)	-	-	-	-
Sonstige Energieträger	-	-	-	-
Erneuerbare Energieträger zusammen	185	182	559	559
Konventionelle Energieträger zusammen	553	484	1 511	1 432
Insgesamt	739	666	2 070	1 991

* Schwerpunktprinzip: Zuordnung nach dem überwiegend eingesetzten Energieträger (Hauptenergieträger)

4.4 Elektrizitäts- und Wärmeerzeugung nach Art der Anlage 2024

Art der Anlage	Nettoelektrizitätserzeugung		Nettowärmeerzeugung	
	insgesamt	darunter Kraft-Wärme- Kopplung	insgesamt	darunter Kraft-Wärme- Kopplung
	MWh			
Dampfturbinen				
Kondensationsmaschinen	8 742	X	X	X
Gegendruckmaschinen	709 558	438 806	4 076 840	3 868 837
Entnahmekondensationsmaschinen	1 439 868	962 919	2 641 373	.
Gasturbinen				
ohne Abhitzeessel	-	X	X	X
mit Abhitzeessel	303 149	303 149	659 356	594 466
mit nachgeschalteter Dampfturbine	487 181	393 076	717 307	716 468
Verbrennungsmotoren	102 923	102 761	105 945	105 945
Brennstoffzellen, Stirling-Motoren, Dampfmotoren, ORC-Anlagen	32 359	32 359	192 957	.
Wasserturbinen				
Laufwasser-Anlagen	-	X	X	X
Speicherwasser-Anlagen	-	X	X	X
Pumpspeicher-Anlagen (nur natürlicher Zufluss)	-	X	X	X
Sonstige Anlagen	-	-	86 839	-
Insgesamt	3 083 780	2 233 071	8 480 617	7 701 146

4.5 Elektrizitäts- und Wärmeerzeugung nach Energieträgern 2024

Energieträger	Elektrizitätserzeugung			Nettowärmeerzeugung	
	brutto	netto		insgesamt	darunter Kraft-Wärme- Kopplung
		insgesamt	darunter Kraft-Wärme- Kopplung		
MWh					
Steinkohlen	-	-	-	-	-
Steinkohlenkoks	-	-	-	-	-
Steinkohlenbriketts	-	-	-	-	-
Kohlenwertstoffe aus Steinkohlen	-	-	-	-	-
Rohbraunkohlen	446 015	382 052	215 738	1 327 909	1 147 990
Hartbraunkohlen	-	-	-	-	-
Braunkohlenbriketts	-	-	-	-	-
Braunkohlenkoks	-	-	-	-	-
Wirbelschichtkohle	-	-	-	-	-
Staub- und Trockenkohle	62 369	33 037	17 447	260 011	260 011
Dieselmotoren	10	9	-	-	-
Heizöl, leicht	5 484	4 678	3 593	19 509	13 285
Heizöl, schwer	-	-	-	-	-
Flüssiggas	-	-	-	-	-
Raffineriegas	13 395	11 867	2 035	26 566	26 566
Petrolkoks	-	-	-	-	-
Andere Mineralölprodukte	456 005	403 849	69 324	905 205	905 205
Erdgas, Erdölgas	1 157 898	1 101 660	932 981	3 236 199	2 692 994
Grubengas	-	-	-	-	-
Kokereigas	-	-	-	-	-
Hochofengas, Konvertergas	-	-	-	-	-
Sonstige hergestellte Gase	-	-	-	-	-
Wasserstoff	-	-	-	-	-
Laufwasser	-	-	X	X	X
Speicherwasser	-	-	X	X	X
Pumpspeicherwasser (nur natürlicher Zufluss)	-	-	X	X	X
Wärmepumpen (Erd- und Umweltwärme)	-	-	-	-	-
Solarthermie	-	-	-	-	-
Feste biogene Stoffe	1 071 571	998 186	986 921	2 649 711	.
Flüssige biogene Stoffe	-	-	-	-	-
Biogas	5 585	5 032	5 032	55 507	.
Biomethan (Bioerdgas)	-	-	-	-	-
Klärgas	-	-	-	-	-
Deponiegas	-	-	-	-	-
Klärschlamm	-	-	-	-	-
Industrieabfall	-	-	-	-	-
Abfall (Hausmüll, Siedlungsabfälle)	-	-	-	-	-
Kernenergie	-	-	X	X	X
Wärme	150 398	143 411	-	-	-
Strom (Elektrokessel)	X	X	X	-	X
Sonstige Energieträger	-	-	-	-	-
Erneuerbare Energieträger zusammen	1 077 156	1 003 217	991 952	2 705 218	2 655 094
Konventionelle Energieträger zusammen	2 291 575	2 080 563	1 241 119	5 775 399	5 046 052
Insgesamt	3 368 731	3 083 780	2 233 071	8 480 617	7 701 146

4.6 Brennstoffeinsatz für Elektrizitäts- und Wärmeerzeugung nach Energieträgern in Gigajoule 2024

Energieträger	Brennstoffeinsatz*			
	insgesamt	davon		
		Kraft-Wärme-Kopplung	ungekoppelte	
			Elektrizitätserzeugung	Wärmeerzeugung
GJ				
Steinkohlen	-	-	-	-
Steinkohlenkoks	-	-	-	-
Steinkohlenbriketts	-	-	-	-
Kohlenwertstoffe aus Steinkohlen	-	-	-	-
Rohbraunkohlen	8 399 113	5 319 610	2 251 831	827 672
Hartbraunkohlen	-	-	-	-
Braunkohlenbriketts	-	-	-	-
Braunkohlenkoks	-	-	-	-
Wirbelschichtkohle	-	-	-	-
Staub- und Trockenkohle	1 870 791	1 496 633	374 158	-
Dieselmotoren	79	-	79	-
Heizöl, leicht	129 488	82 798	16 566	30 124
Heizöl, schwer	-	-	-	-
Flüssiggas	-	-	-	-
Raffineriegas	259 162	131 045	128 117	-
Petrolkoks	-	-	-	-
Andere Mineralölprodukte	8 826 761	4 466 504	4 360 257	-
Erdgas, Erdölgas	20 389 997	16 037 813	1 975 137	2 377 047
Grubengas	-	-	-	-
Kokereigas	-	-	-	-
Hochofengas, Konvertergas	-	-	-	-
Sonstige hergestellte Gase	-	-	-	-
Wasserstoff	-	-	-	-
Feste biogene Stoffe	17 214 744	.	152 536	.
Flüssige biogene Stoffe	-	-	-	-
Biogas	255 407	.	-	.
Biomethan (Bioerdgas)	-	-	-	-
Klärgas	-	-	-	-
Deponiegas	-	-	-	-
Klärschlamm	-	-	-	-
Industrieabfall	-	-	-	-
Abfall (Hausmüll, Siedlungsabfälle)	-	-	-	-
Wärme	1 456 360	-	1 456 360	-
Strom (Elektrokessel)	-	-	-	-
Sonstige Energieträger	-	-	-	-
Erneuerbare Energieträger zusammen	17 470 151	17 103 358	152 536	214 257
Konventionelle Energieträger zusammen	41 331 752	27 534 403	10 562 505	3 234 844
Insgesamt	58 801 903	44 637 761	10 715 041	3 449 101

* einschließlich Verbrauch für Zünd- und Stützfeuerung

4.7 Brennstoffeinsatz für Elektrizitäts- und Wärmeerzeugung nach Energieträgern in spezifischen Einheiten 2024

Energieträger	Maß- einheit	Brennstoffeinsatz*			
		insgesamt	Kraft-Wärme- Kopplung	davon	
				Elektrizitäts- erzeugung	Wärme- erzeugung
Steinkohlen	t	-	-	-	-
Steinkohlenkoks	t	-	-	-	-
Steinkohlenbriketts	t	-	-	-	-
Kohlenwertstoffe aus Steinkohlen	t	-	-	-	-
Rohbraunkohlen	t	789 631	500 367	211 360	77 904
Hartbraunkohlen	t	-	-	-	-
Braunkohlenbriketts	t	-	-	-	-
Braunkohlenkoks	t	-	-	-	-
Wirbelschichtkohle	t	-	-	-	-
Staub- und Trockenkohle	t	116 162	92 930	23 232	-
Dieselmotoren	t	2	-	2	-
Heizöl, leicht	t	3 042	1 945	390	707
Heizöl, schwer	t	-	-	-	-
Flüssiggas	t	-	-	-	-
Raffineriegas	t	11 071	5 598	5 473	-
Petrolkoks	t	-	-	-	-
Andere Mineralölprodukte	t	223 906	113 304	110 602	-
Erdgas, Erdölgas	1 000 m ³	598 193	436 764	94 824	66 605
Grubengas	1 000 m ³	-	-	-	-
Kokereigas	1 000 m ³	-	-	-	-
Hochofengas, Konvertergas	1 000 m ³	-	-	-	-
Sonstige hergestellte Gase	1 000 m ³	-	-	-	-
Wasserstoff	1 000 m ³	-	-	-	-
Feste biogene Stoffe	t	2 195 427	.	9 799	.
Flüssige biogene Stoffe	t	-	-	-	-
Biogas	1 000 m ³	11 177	.	-	.
Biomethan (Bioerdgas)	1 000 m ³	-	-	-	-
Klärgas	1 000 m ³	-	-	-	-
Deponiegas	1 000 m ³	-	-	-	-
Klärschlamm	t	-	-	-	-
Industrieabfall	t	-	-	-	-
Abfall (Hausmüll, Siedlungsabfälle)	t	-	-	-	-
Wärme	MWh	404 544	-	404 544	-
Strom (Elektrokessel)	MWh	-	-	-	-
Sonstige Energieträger	t	-	-	-	-

* einschließlich Verbrauch für Zünd- und Stützfeuerung

5. Stromeinspeisung bei Netzbetreibern, Sitz der Einspeiser in Sachsen-Anhalt

5.1 Einspeisende Anlagen und Stromeinspeisung seit 2012, 2024 und 2025 nach Monaten

Jahr/ Monat	Einspeisende Anlagen		Strom- einspeisung*	darunter aus		
	Anzahl	Leistung		Windkraft**	Photovoltaik	
		MW	MWh			
2012	X	X	18 673 757	6 237 947	936 227	
2013	X	X	18 078 479	5 991 706	1 295 068	
2014	X	X	18 028 720	6 114 589	1 580 990	
2015	X	X	19 243 003	7 784 402	1 796 081	
2016	X	X	19 229 124	6 969 701	1 860 780	
2017	X	X	21 733 601	8 796 923	1 949 106	
2018	33 617	11 020,7	21 538 104	8 132 808	2 418 921	
2019	36 300	11 392,2	21 234 418	9 194 257	2 493 385	
2020	40 483	11 482,6	20 349 335	9 041 486	2 758 973	
2021	46 166	12 078,6	19 919 720	7 954 759	2 734 291	
2022	53 599	12 326,8	20 519 726	8 271 922	3 359 959	
2023	73 321	12 775,7	20 788 014	8 970 154	3 243 703	
2024	97 383	13 416,4	20 631 421	8 584 673	3 364 181	
2024	Januar	76 345	12 804,8	2 229 350	1 299 749	69 187
	Februar	78 792	12 920,9	1 994 639	1 140 408	121 437
	März	81 221	12 961,9	1 783 109	721 951	270 288
	April	83 352	13 007,2	1 667 977	751 078	358 291
	Mai	84 930	13 048,5	1 595 302	558 504	457 897
	Juni	86 149	13 079,6	1 513 254	477 835	470 153
	Juli	88 796	13 077,6	1 564 423	434 772	467 834
	August	90 636	13 156,1	1 593 651	424 764	439 502
	September	92 717	13 216,7	1 829 905	822 313	324 408
	Oktober	95 005	13 332,3	1 699 033	668 858	193 505
	November	96 566	13 394,6	1 850 033	873 727	71 977
	Dezember	97 383	13 416,4	1 968 743	1 093 540	51 763
2025		118 605	14 389,1
2025	Januar	100 215	13 521,1	2 217 089	1 209 316	68 185
	Februar	101 691	13 598,8	1 571 858	513 255	145 782
	März	103 013	13 621,2	1 685 466	527 860	343 521
	April	104 039	13 640,5	1 609 391	531 758	427 780
	Mai	105 977	13 773,2	1 748 098	656 648	501 871
	Juni	108 370	13 860,5	1 823 659	788 291	504 584
	Juli	111 503	13 942,3	1 691 955	624 348	430 751
	August	113 357	14 181,7	1 515 519	502 502	461 688
	September	114 420	14 253,5	1 741 873	803 836	348 146
	Oktober	116 137	14 272,6	2 069 408	1 185 324	175 606
	November	118 691	14 457,2	1 659 855	747 188	118 010
	Dezember	118 605	14 389,1	1 837 481	939 338	82 323

* Jahresangaben sind endgültige Werte aus der Jahresstatistik

** ohne Eigenverbrauch der Windkraftanlagen

5.2 Einspeisende Anlagen und Stromeinspeisung nach Energieträgern 2024

Energieträger	Einspeisende Anlagen		Stromeinspeisung
	Anzahl	Nettonennleistung	MWh
		MW	
Steinkohlen	-	-	-
Steinkohlenkoks	-	-	-
Steinkohlenbriketts	-	-	-
Kohlenwertstoffe aus Steinkohlen	-	-	-
Rohbraunkohlen	.	.	.
Hartbraunkohlen	-	-	-
Braunkohlenbriketts	-	-	-
Braunkohlenkoks	-	-	-
Wirbelschichtkohle	-	-	-
Staub- und Trockenkohle	.	.	.
Dieselmotoren	.	.	.
Heizöl, leicht	95	151,8	.
Heizöl, schwer	-	-	-
Flüssiggas	.	.	.
Raffineriegas	-	-	-
Petrolkoks	-	-	-
Andere Mineralölprodukte	-	-	-
Erdgas, Erdölgas	1 615	1 297,8	2 441 474
Grubengas	-	-	-
Kokereigas	-	-	-
Hochofengas, Konvertergas	-	-	-
Sonstige hergestellte Gase	-	-	-
Wasserstoff	.	.	.
Wasserkraft (Laufwasser, Speicherwasser)	.	.	.
Pumpspeicherwasser mit natürlichem Zufluss (nur natürlicher Zufluss)	-	-	-
Pumpspeicherwasser ohne natürlichem Zufluss	.	.	.
Windkraft (Onshore)	2 688	5 352,8	8 584 673
Windkraft (Offshore)	-	-	-
Wärmepumpen (Erd- und Umweltwärme)	-	-	-
Geothermie	-	-	-
Solarthermie	-	-	-
Photovoltaik	92 420	4 518,4	3 364 181
Feste biogene Stoffe	13	176,5	.
Flüssige biogene Stoffe	.	.	.
Biogas	413	281,7	.
Biomethan (Bioerdgas)	18	11,5	48 695
Klärgas	7	2,8	.
Deponiegas	9	4,0	.
Klärschlamm	.	.	.
Industrieabfall	-	-	-
Abfall (Hausmüll, Siedlungsabfälle)	14	253,7	712 371
Kernenergie	-	-	-
Wärme	.	.	.
Sonstige Energieträger	-	-	-
Andere Speicher	-	-	-
Erneuerbare Energieträger zusammen	X	X	.
Konventionelle Energieträger zusammen	X	X	.
Insgesamt	97 383	13 416,4	20 631 421

6. Gasabgabe der Gasversorgungsunternehmen und Gashändler an Letztverbraucher seit 2010

Merkmal	Jahr				
	2010	2015	2020	2023	2024
MWh					
Abgabe der Gasversorgungsunternehmen und Gashändler mit Sitz in Sachsen-Anhalt	34 928 213	23 829 114	26 191 899	19 682 612	19 926 044
davon nach Abnehmergruppen					
Elektrizitätsversorgung	10 611 351	6 051 269	5 635 355	4 188 776	3 401 688
Wärme- und Kälteversorgung	2 729 213	1 710 718	1 927 403	1 857 672	1 893 390
Verarbeitendes Gewerbe sowie Bergbau und Gewinnung von Steinen und Erden	7 636 049	5 776 946	7 714 901	4 752 254	6 202 829
Haushaltskunden	9 897 013	6 436 173	6 079 190	5 252 369	4 961 775
sonstige	4 054 587	3 854 008	4 835 050	3 631 541	3 466 362
darunter Erdgastankstellen	122 667	99 199	60 601	40 467	41 818
Abgabe in das Land Sachsen-Anhalt insgesamt	59 164 718	50 194 113	43 261 354	33 824 559	38 187 619
davon nach Abnehmergruppen					
Elektrizitätsversorgung	12 599 258	8 848 888	5 803 709	3 593 845	2 816 509
Wärme- und Kälteversorgung	2 173 187	1 377 207	1 257 591	1 010 907	1 165 117
Verarbeitendes Gewerbe sowie Bergbau und Gewinnung von Steinen und Erden	30 985 447	29 257 430	25 438 107	18 998 684	23 411 567
Haushaltskunden	9 295 101	6 991 641	7 048 580	6 653 405	6 777 488
sonstige	4 111 725	3 718 947	3 713 367	3 567 718	4 016 938
darunter Erdgastankstellen	126 331	97 648	70 894	84 949	90 102

7. Abgabe von Flüssiggas in Sachsen-Anhalt seit 2010

Merkmal	Jahr				
	2010	2015	2020	2023	2024
Tonnen					
Abgabe insgesamt	83 563	87 672	153 237	156 772	143 061
Abgabe an Wiederverkäufer	8 262	19 875	76 427	67 943	62 493
davon an					
Verkaufsgesellschaften	.	17 669	.	67 522	62 129
Gasversorgungsunternehmen	.	2 206	.	421	365
Abgabe an Letztverbraucher	75 302	67 797	76 810	88 829	80 567
davon an					
Produzierendes Gewerbe	25 887	23 642	34 910	45 844	32 857
Elektrizitätsversorgungsunternehmen	.	-	-	.	.
Haushaltskunden	30 611	23 547	25 601	28 515	27 302
Autogastankstellen	9594	12 473	7 967	.	.
sonstige Endabnehmer	.	8 135	8 332	7 026	7 045

8. Gewinnung, Verwendung und Abgabe von Klärgas in Sachsen-Anhalt seit 2010

Merkmal	Einheit	Jahr				
		2010	2015	2020	2023	2024
Gewinnung von						
Rohgas	m ³	10 811 244	12 044 368	16 590 582	16 560 804	17 365 075
Klärgas*	GJ	263 818	297 563	398 288	418 861	446 285
Verbrauch zur						
Stromerzeugung	GJ	236 796	257 575	374 751	401 582	409 943
Wärmeerzeugung und Antriebszwecke	GJ	16 087	29 435	8 738	4 601	8 405
Verluste	GJ	10 934	10 552	14 799	12 678	27 937
Stromerzeugung aus Klärgas						
Insgesamt	MWh	18 849	20 697	32 264	32 668	33 789
davon:						
Verbrauch im eigenen Betrieb	MWh	17 228	20 525	31 528	31 550	32 597
Abgabe an Dritte	MWh	1 622	172	736	1 118	1 192

* Umrechnung von Rohgas auf Klärgas auf Basis des durchschnittlichen Methangehaltes je Betrieb und des Brennwertes von Methan

9. Erzeugung von Biotreibstoffen in Sachsen-Anhalt und deren Absatz seit 2010

Merkmal*	Einheit	Jahr				
		2010	2015	2020	2023	2024
Erzeugung						
Biodiesel	t	459 704	552 865	562 527	671 263	695 735
Rapsöl	t
Bioethanol	t	433 979	467 718	338 760	.	.
Biogas (in Erdgasqualität)	Nm ³
Absatz						
Biodiesel	t	525 776	560 851	578 560	.	695 735
Rapsöl	t
Bioethanol	t	435 517	471 725	342 617	.	.
Biogas (in Erdgasqualität)	Nm ³

* Differenzen zwischen Erzeugung und Absatz resultieren aus den Lagerhaltungen der Unternehmen und/oder aus Zukäufen

10. Abgabe von Heizöl leicht in Sachsen-Anhalt seit 2018

Merkmal	Jahr				
	2018	2020	2022	2023	2024
	1 000 Liter				
Abgabe an Letztverbraucher insgesamt	394 191	418 310	417 945	297 837	291 187
davon nach Abnehmergruppen					
Verarbeitendes Gewerbe sowie Bergbau und Gewinnung von Steinen und Erden	27 805	49 580	77 098	41 781	56 571
Energieversorgungsunternehmen	.	5 670	35 882	15 565	6 921
Küsten- und Binnenschifffahrt	.	129	285	95	119
Haushaltskunden (einschließlich Wohnungsgesellschaften)	306 042	299 926	250 550	212 488	200 760
sonstige Letztverbraucher	40 475	63 005	54 130	27 907	26 816

11. Tätige Personen, geleistete Arbeitsstunden, bezahlte Entgelte bei Betrieben in der Energie- und Wasserversorgung
11.1 Tätige Personen, geleistete Arbeitsstunden, bezahlte Entgelte in der Energie- und Wasserversorgung nach wirtschaftlicher Gliederung seit 1991, 2025 nach Monaten

Jahr/Monat	Erfasste Betriebe*	Tätige Personen*	Geleistete Arbeitsstunden**	Bezahlte Entgelte
	Anzahl		1 000 h	1 000 EUR
Energie- und Wasserversorgung				
1991	100	16 222	16 854	207 369
1995	138	11 525	10 073	295 129
2000	107	9 828	7 086	301 617
2001	103	9 495	6 602	295 555
2002	104	9 254	14 948	305 187
2003	116	8 384	13 462	289 703
2004	119	8 277	13 522	294 644
2005	117	8 039	13 024	290 283
2006	114	7 942	12 741	297 578
2007	113	7 872	12 543	293 836
2008	106	7 773	12 307	305 303
2009	105	7 734	12 115	311 774
2010	107	7 736	12 210	320 459
2011	106	7 411	11 671	308 311
2012	97	7 225	11 255	314 707
2013	95	7 501	11 396	338 124
2014	103	7 493	11 350	344 250
2015	120	7 676	11 727	355 983
2016	120	7 703	11 914	369 258
2017	125	7 718	11 858	377 156
2018	127	7 711	11 756	383 011
2019	126	7 651	11 732	389 327
2020	123	7 617	11 788	396 710
2021	124	7 633	11 945	405 292
2022	131	7 743	11 939	416 173
2023	134	7 895	12 227	459 098
2024	129	8 264	12 801	486 911
2025	133	8 630	13 412	536 183
2025 Januar	132	8 510	1 160	38 378
Februar	133	8 551	1 116	38 457
März	133	8 554	1 176	44 726
April	133	8 553	1 090	46 114
Mai	133	8 559	1 089	43 991
Juni	133	8 564	1 086	41 389
Juli	133	8 555	1 115	43 906
August	133	8 727	1 131	41 646
September	133	8 734	1 188	40 750
Oktober	133	8 746	1 118	44 321
November	133	8 768	1 146	69 836
Dezember	133	8 744	998	42 668

* bei Jahresangaben Durchschnitt

** 1991–2001 geleistete Arbeiterstunden

Noch 11.1 Tätige Personen, geleistete Arbeitsstunden, bezahlte Entgelte in der Energie- und Wasserversorgung nach wirtschaftlicher Gliederung seit 1991, 2025 nach Monaten

Jahr/Monat	Erfasste Betriebe*	Tätige Personen*	Geleistete Arbeitsstunden**	Bezahlte Entgelte
	Anzahl		1 000 h	1 000 EUR
Elektrizitätsversorgung				
1991	26	8 650	7 846	113 032
1995	37	5 250	4 140	135 117
2000	33	4 687	3 191	148 911
2001	33	4 423	2 889	140 436
2002	33	4 281	6 698	147 998
2003	45	3 800	5 939	137 505
2004	47	3 582	5 609	132 738
2005	44	3 437	5 398	130 857
2006	44	3 324	5 167	131 719
2007	43	3 286	5 062	129 929
2008	36	3 268	5 026	136 356
2009	37	3 276	4 986	140 187
2010	40	3 403	5 264	149 513
2011	39	3 793	5 889	168 391
2012	38	3 712	5 692	172 315
2013	39	4 471	6 706	216 014
2014	43	4 433	6 612	218 618
2015	51	4 011	5 963	201 703
2016	52	4 298	6 496	221 429
2017	55	4 286	6 467	224 857
2018	56	4 280	6 339	226 015
2019	55	4 222	6 233	228 351
2020	53	4 252	6 351	234 970
2021	56	4 309	6 561	245 807
2022	59	4 390	6 651	248 995
2023	58	4 497	6 816	277 602
2024	57	4 705	7 093	294 148
2025	60	4 986	7 584	324 009
2025 Januar	59	4 846	648	22 871
Februar	60	4 904	633	22 949
März	60	4 913	669	24 756
April	60	4 937	612	28 019
Mai	60	4 946	616	26 801
Juni	60	4 956	621	24 923
Juli	60	4 947	619	28 077
August	60	5 071	649	25 056
September	60	5 069	677	24 617
Oktober	60	5 083	628	24 753
November	60	5 087	657	46 274
Dezember	60	5 074	555	24 915

* bei Jahresangaben Durchschnitt

** 1991–2001 geleistete Arbeiterstunden

Noch 11.1 Tatige Personen, geleistete Arbeitsstunden, bezahlte Entgelte in der Energie- und Wasserversorgung nach wirtschaftlicher Gliederung seit 1991, 2025 nach Monaten

Jahr/Monat	Erfasste Betriebe*	Tatige Personen*	Geleistete Arbeitsstunden**	Bezahlte Entgelte
	Anzahl		1 000 h	1 000 EUR
Gasversorgung				
1991	13	920	865	13 758
1995	29	1 361	980	36 013
2000	23	1 193	676	38 039
2001	21	1 213	600	41 246
2002	21	1 162	1 841	39 907
2003	21	1 400	2 227	50 203
2004	21	1 485	2 445	53 885
2005	21	1 478	2 424	55 004
2006	21	1 483	2 405	56 185
2007	21	1 492	2 417	57 573
2008	21	1 520	2 429	60 593
2009	20	1 548	2 425	62 106
2010	19	1 521	2 388	62 163
2011	18	1 490	2 315	61 385
2012	13	1 439	2 165	62 703
2013	11	915	1 326	40 918
2014	15	904	1 314	40 383
2015	18	1 549	2 387	70 305
2016	19	1 460	2 251	67 842
2017	19	1 453	2 178	69 643
2018	19	1 450	2 185	71 959
2019	19	1 458	2 235	75 219
2020	19	1 482	2 281	77 352
2021	19	1 496	2 294	79 431
2022	23	1 532	2 307	83 063
2023	24	1 604	2 411	92 930
2024	24	1 665	2 508	95 786
2025	24	1 713	2 588	101 356
2025 Januar	24	1 726	231	7 406
Februar	24	1 716	219	7 501
Marz	24	1 713	231	7 693
April	24	1 701	209	7 559
Mai	24	1 699	208	8 924
Juni	24	1 700	205	8 308
Juli	24	1 693	217	7 654
August	24	1 721	219	8 110
September	24	1 726	228	7 620
Oktober	24	1 721	212	11 395
November	24	1 728	220	10 609
Dezember	24	1 717	190	8 576

* bei Jahresangaben Durchschnitt

** 1991–2001 geleistete Arbeiterstunden

Noch 11.1 Tätige Personen, geleistete Arbeitsstunden, bezahlte Entgelte in der Energie- und Wasserversorgung nach wirtschaftlicher Gliederung seit 1991, 2025 nach Monaten

Jahr/Monat	Erfasste Betriebe*	Tätige Personen*	Geleistete Arbeitsstunden**	Bezahlte Entgelte	
	Anzahl		1 000 h	1 000 EUR	
Wärme- und Kälteversorgung					
1991	21	2 769	3 603	36 518	
1995	38	2 152	2 170	56 875	
2000	16	1 690	1 185	51 653	
2001	16	1 630	1 142	50 625	
2002	16	1 663	2 750	54 587	
2003	16	1 704	2 769	56 573	
2004	16	1 732	2 909	61 843	
2005	16	1 647	2 733	58 364	
2006	15	1 658	2 734	63 804	
2007	15	1 618	2 617	60 200	
2008	15	1 532	2 486	60 396	
2009	15	1 494	2 427	61 737	
2010	14	1 397	2 276	60 564	
2011	16	729	1 237	30 468	
2012	13	686	1 144	30 990	
2013	12	714	1 148	31 669	
2014	12	706	1 155	32 809	
2015	16	712	1 175	31 650	
2016	13	554	917	26 098	
2017	13	547	915	26 783	
2018	14	551	933	27 761	
2019	14	534	949	26 664	
2020	13	490	896	25 013	
2021	13	465	880	21 719	
2022	14	488	866	25 500	
2023	16	537	951	28 816	
2024	16	538	965	30 695	
2025	16	557	984	40 744	
2025	Januar	16	564	90	2 716
	Februar	16	559	80	2 685
	März	16	559	84	6 794
	April	16	555	83	5 183
	Mai	16	554	82	2 685
	Juni	16	551	78	2 748
	Juli	16	553	83	2 780
	August	16	555	78	2 721
	September	16	557	83	2 958
	Oktober	16	555	84	2 666
	November	16	559	77	3 598
	Dezember	16	560	83	3 210

* bei Jahresangaben Durchschnitt

** 1991–2001 geleistete Arbeiterstunden

Noch 11.1 Tätige Personen, geleistete Arbeitsstunden, bezahlte Entgelte in der Energie- und Wasserversorgung nach wirtschaftlicher Gliederung seit 1991, 2025 nach Monaten

Jahr/Monat	Erfasste Betriebe*	Tätige Personen*	Geleistete Arbeitsstunden**	Bezahlte Entgelte
	Anzahl		1 000 h	1 000 EUR
Wasserversorgung				
1991	40	3 883	4 540	44 061
1995	35	2 762	2 783	67 123
2000	35	2 259	2 034	63 013
2001	33	2 229	1 972	63 249
2002	34	2 148	3 659	62 695
2003	34	1 480	2 527	45 422
2004	35	1 478	2 559	46 178
2005	36	1 477	2 468	46 059
2006	34	1 477	2 435	45 870
2007	34	1 476	2 446	46 134
2008	34	1 454	2 366	47 958
2009	33	1 415	2 278	47 744
2010	34	1 415	2 282	48 220
2011	33	1 399	2 230	48 068
2012	33	1 388	2 254	48 699
2013	33	1 402	2 216	49 523
2014	33	1 451	2 270	52 441
2015	35	1 404	2 202	52 325
2016	36	1 392	2 250	53 890
2017	38	1 432	2 298	55 872
2018	38	1 431	2 298	57 276
2019	38	1 437	2 314	59 093
2020	37	1 393	2 260	59 374
2021	36	1 364	2 210	58 334
2022	35	1 334	2 116	58 615
2023	35	1 257	2 049	59 750
2024	32	1 356	2 235	66 282
2025	33	1 374	2 256	70 073
2025 Januar	33	1 374	191	5 386
Februar	33	1 372	184	5 322
März	33	1 369	191	5 484
April	33	1 360	185	5 352
Mai	33	1 360	183	5 581
Juni	33	1 357	182	5 410
Juli	33	1 362	196	5 394
August	33	1 380	185	5 759
September	33	1 382	200	5 554
Oktober	33	1 387	194	5 508
November	33	1 394	192	9 355
Dezember	33	1 393	171	5 967

* bei Jahresangaben Durchschnitt

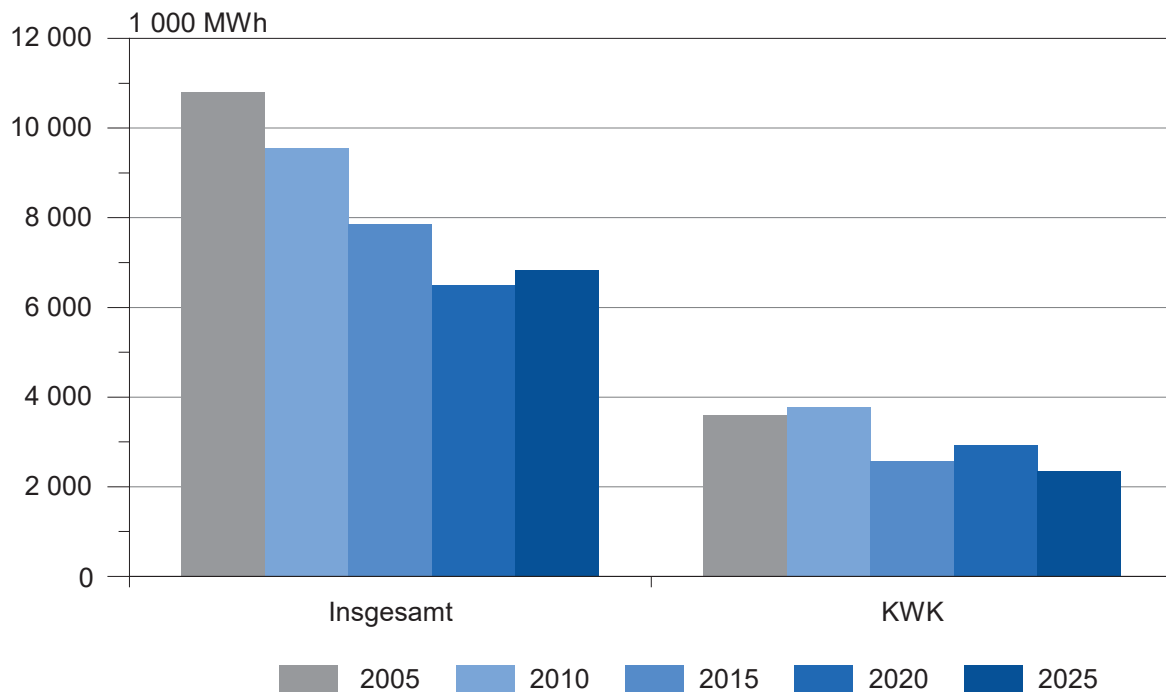
** 1991–2001 geleistete Arbeiterstunden

11.2 Tätige Personen, geleistete Arbeitsstunden, bezahlte Entgelte in der Energie- und Wasserversorgung nach kreisfreien Städten und Landkreisen 2025

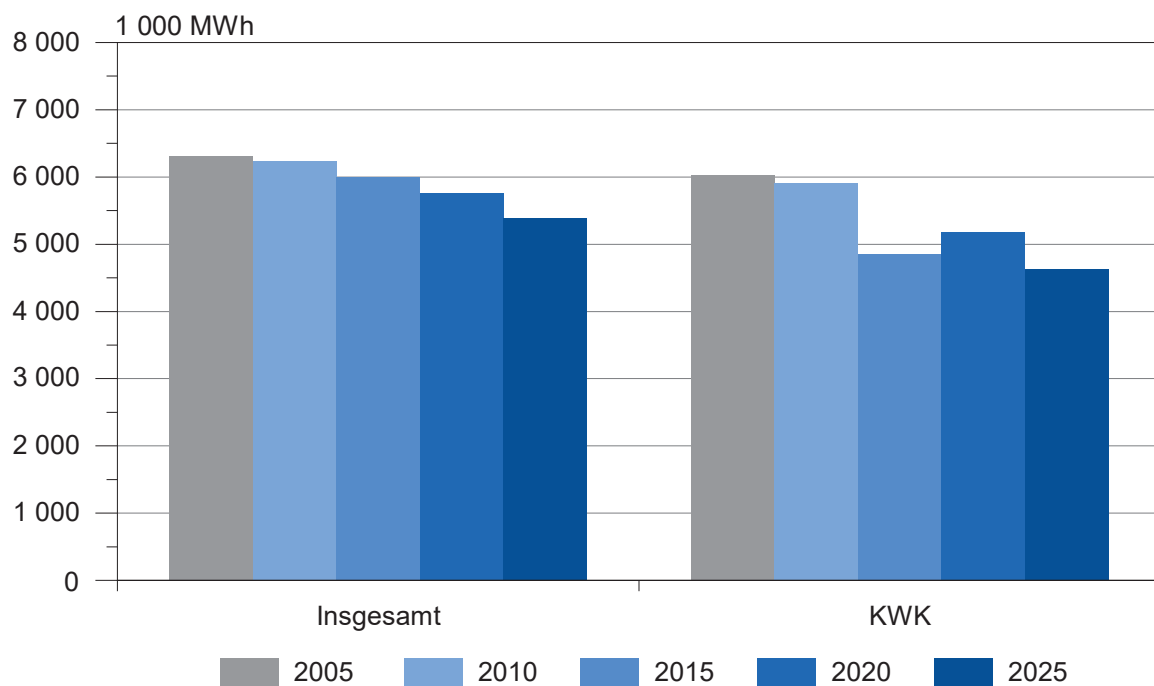
Kreisfreie Stadt Landkreis Land	Erfasste Betriebe*	Tätige Personen*	Geleistete Arbeitsstunden	Bezahlte Entgelte
	Anzahl		1 000 h	1 000 EUR
Energie- und Wasserversorgung				
Dessau-Roßlau, kreisfreie Stadt	4	216	382	11 767
Halle (Saale), kreisfreie Stadt	10	1 192	1 796	75 387
Magdeburg, Landeshauptstadt, kreisfreie Stadt	12	1 267	2 066	89 023
Altmarkkreis Salzwedel	7	219	351	15 022
Anhalt-Bitterfeld, Landkreis	14	696	1 146	39 659
Börde, Landkreis	12	430	645	25 594
Burgenlandkreis	9	282	490	16 674
Harz, Landkreis	11	512	713	28 108
Jerichower Land, Landkreis	7	212	336	11 144
Mansfeld-Südharz, Landkreis	9	443	707	23 256
Saalekreis	15	1 910	2 900	133 427
Salzlandkreis	13	728	1 092	39 464
Stendal, Landkreis	4	227	360	12 141
Wittenberg, Landkreis	6	297	428	15 514
Sachsen-Anhalt	133	8 630	13 412	536 183

* Jahresdurchschnitt

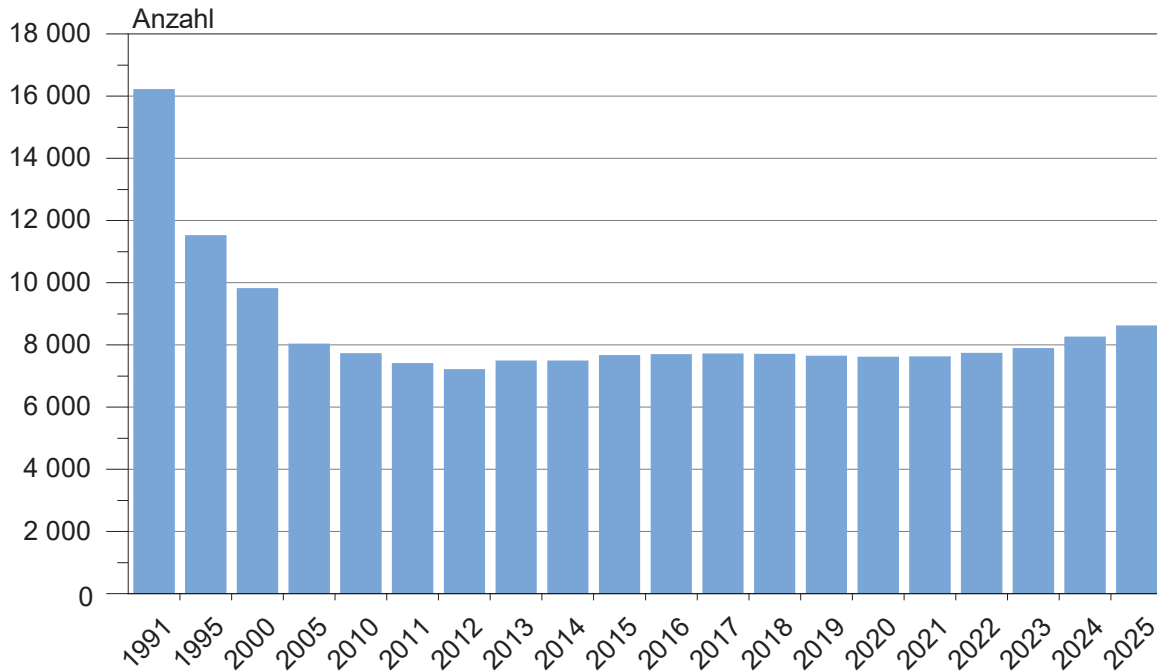
**Kraftwerke der allgemeinen Versorgung
Nettostromerzeugung
darunter in Kraft-Wärme-Kopplung (KWK)**



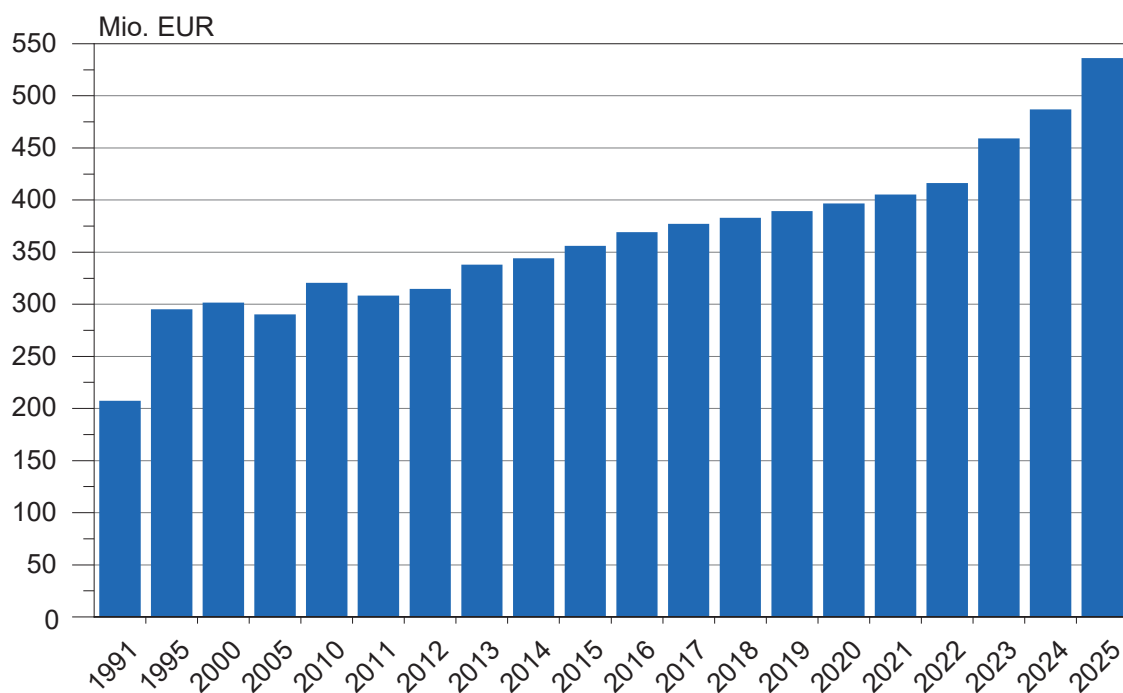
**Kraftwerke der allgemeinen Versorgung
Nettowärmeerzeugung
darunter in Kraft-Wärme-Kopplung (KWK)**



Tätige Personen (Jahresdurchschnitt) in der Energie- und Wasserversorgung



Bezahlte Entgelte in der Energie- und Wasserversorgung



**Veröffentlichungen des Statistischen Landesamtes Sachsen-Anhalt
im Monat Juni 2026 erschienen**

Bestell-Nr.	Kennziffer/ Periodizität	Titel	Preis Print (in EUR)
📖 1 Z 0 03	Z m-04/26	Statistisches Monatsheft 06/2026	5,50
@ 6 Z 0 03	Z m-04/26	Statistisches Monatsheft 06/2026	-
@ 6A 1 02	A I, II, III j/25	Bevölkerung der Gemeinden Stand: 31.12.2025	-
@ 6 A 1 17	A I j/25	Einbürgerungen Jahr 2025	-
@ 6 A 1 14	A I, VI j/25	Excel-Datei Ergebnisse des Mikrozensus: Bevölkerung und Erwerbstätigkeit Jahr 2025, Erstergebnisse	-
@ 6 A 6 06	A VI j/25	Pendlerströme der sozialversicherungspflichtig Beschäftigten Stichtag: 30.06.2025	-
@ 6 D 2 01	D II j/24	Auswertung aus dem Unternehmensregister Stichtag: 30.09.2025, Berichtsjahr 2024	-
@ 6 E 1 02	E I m-03/26	Tätige Personen, Umsatz im Verarbeitenden Gewerbe sowie im Bergbau und der Gewinnung von Steinen und Erden März 2026, vorläufige Ergebnisse	-
@ 6 E 2 01	E II m-03/26	Umsatz, tätige Personen, Auftragseingang und Auftragsbestand im Baugewerbe März 2026	-
@ 6 G 1 01	G I m-10/25	Entwicklung von Umsatz und Beschäftigten im Einzelhandel Oktober 2025, vorläufige Ergebnisse	-
@ 6 G 1 01	G I m-11/25	Entwicklung von Umsatz und Beschäftigten im Einzelhandel November 2025, vorläufige Ergebnisse	-
@ 6 G 1 01	G I m-12/25	Entwicklung von Umsatz und Beschäftigten im Einzelhandel Dezember 2025, vorläufige Ergebnisse	-
@ 6 G 1 03	G I m-10/25	Entwicklung von Umsatz und Beschäftigten im Kraftfahrzeughandel Oktober 2025, vorläufige Ergebnisse	-
@ 6 G 1 03	G I m-11/25	Entwicklung von Umsatz und Beschäftigten im Kraftfahrzeughandel November 2025, vorläufige Ergebnisse	-
@ 6 G 1 03	G I m-12/25	Entwicklung von Umsatz und Beschäftigten im Kraftfahrzeughandel Dezember 2025, vorläufige Ergebnisse	-
@ 6 G 4 01	G IV m-03/26	Gäste und Übernachtungen im Reiseverkehr, Beherbergungskapazität März 2026, Januar bis März 2026, vorläufige Ergebnisse	-
@ 6 G 4 02	G IV m-10/25	Entwicklung von Umsatz und Beschäftigten im Gastgewerbe Oktober 2025, vorläufige Ergebnisse	-
@ 6 G 4 02	G IV m-11/25	Entwicklung von Umsatz und Beschäftigten im Gastgewerbe November 2025, vorläufige Ergebnisse	-
@ 6 G 4 02	G IV m-12/25	Entwicklung von Umsatz und Beschäftigten im Gastgewerbe Dezember 2025, vorläufige Ergebnisse	-
@ 6 K 3 01	K III 2j/25	Schwerbehinderte Menschen Jahr 2025	-
@ 6 L 2 01	6 L II vj-01/26	Gemeindefinanzen, Einzahlungen und Auszahlungen, Schuldenstände; Kassenstatistik 01.01.–31.03.2026, Schuldenstatistik 31.03.2026	-
@ 6 O 2 01	O II 5j/23	Excel-Datei Ausstattung privater Haushalte mit ausgewählten langlebigen Gebrauchsgütern Stand 31.12.2023	-
@ 6 P 1 07	P I j/2025	Arbeitnehmerentgelt, Bruttolöhne und -gehälter nach Wirtschaftsbereichen 1991–2025 bezogen auf den Stand der Bundesrechnung Februar 2026	-

📖 = Printversion der Veröffentlichung

@ = Die mit diesem Symbol gekennzeichneten Veröffentlichungen sind als kostenfreie Datei im PDF- oder Excel-Format verfügbar und werden im Internet zum Download bereitgestellt.



Bestellnummer: 6E401

<https://statistik.sachsen-anhalt.de>



E IV
j/25