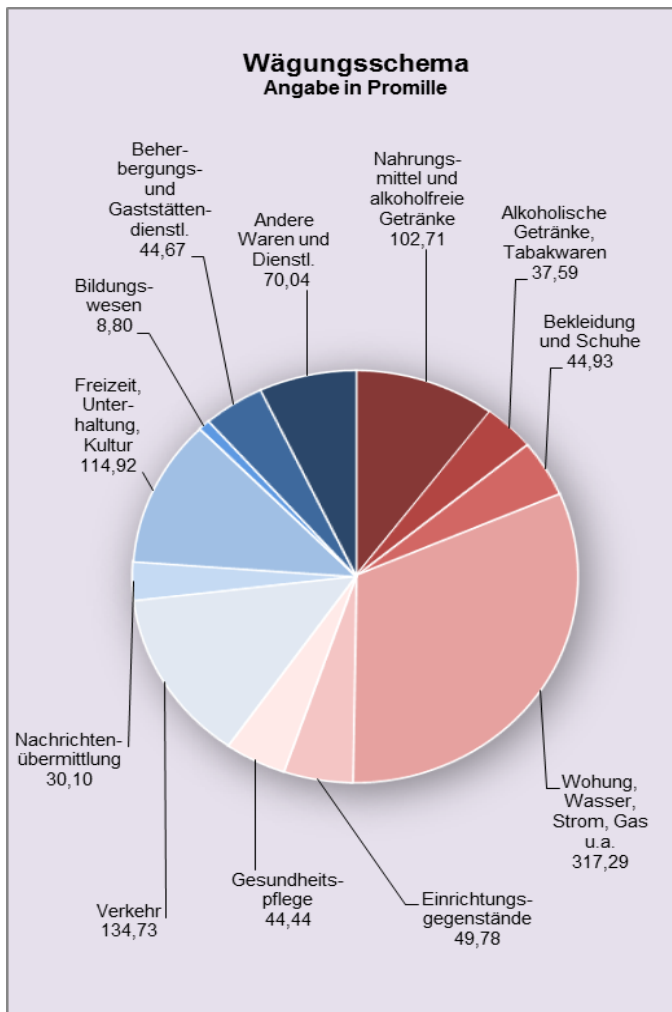


Wägungsschema Verbraucherpreisindex

Der **Verbraucherpreisindex** misst die durchschnittliche Preisveränderung aller Waren und Dienstleistungen, die von privaten Haushalten für Konsumzwecke gekauft werden. Im Rahmen der Verbraucherpreisstatistik erfragen monatlich Preisermittler in den vier Regionen Sachsen-Anhalts rund 24.000 Einzelpreise.

Aus einer Vielzahl des Waren- und Dienstleistungsangebotes werden repräsentativ 750 Positionen der privaten Lebenshaltung ausgewählt. Die Gesamtheit dieser Preisrepräsentanten ist der sogenannte **Warenkorb**.



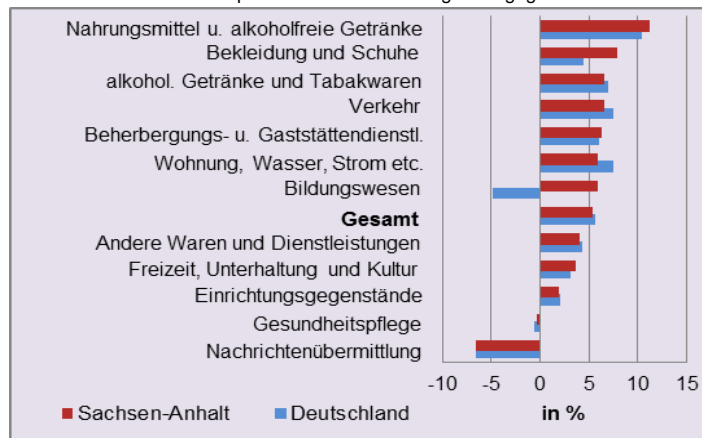
Verbraucherpreisindizes seit dem Jahr 2010

2010 = 100

Index Indexhauptgruppen	2010	2011	2012	2013
Verbraucherpreisindex	100,0	101,9	103,8	105,4
davon				
Nahrungsmittel und alkoholfreie Getränke	100,0	103,0	106,6	111,2
Alkoholische Getränke, Tabakwaren	100,0	101,7	104,5	106,5
Bekleidung und Schuhe	100,0	101,5	104,7	107,9
Wohnung, Wasser, Strom, Gas, u.a. Brennstoffe	100,0	102,4	104,4	105,9
Einrichtungsgegenstände (Möbel), Apparate, Geräte	100,0	99,8	100,6	101,9
Gesundheitspflege	100,0	100,9	103,3	99,6
Verkehr	100,0	104,4	107,2	106,6
Nachrichtenübermittlung	100,0	96,5	94,8	93,4
Freizeit, Unterhaltung und Kultur	100,0	99,7	100,8	103,6
Bildungswesen	100,0	103,2	104,9	105,9
Beherbergungs- und Gaststättenleistungen	100,0	101,8	103,6	106,3
Andere Waren und Dienstleistungen	100,0	101,1	101,5	104,0

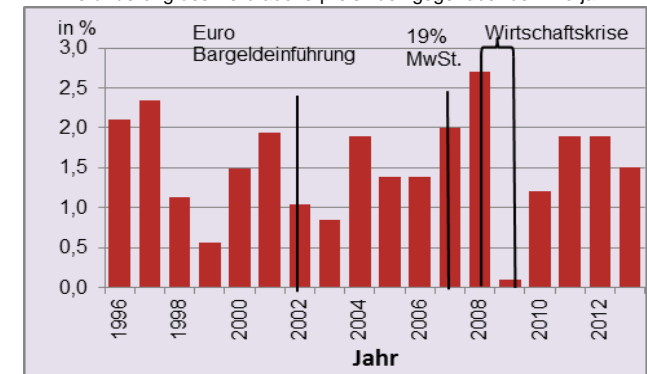
Entwicklung der Verbraucherpreise seit dem Jahr 2010

- Durchschnittliche prozentuale Veränderung 2013 gegenüber 2010 -



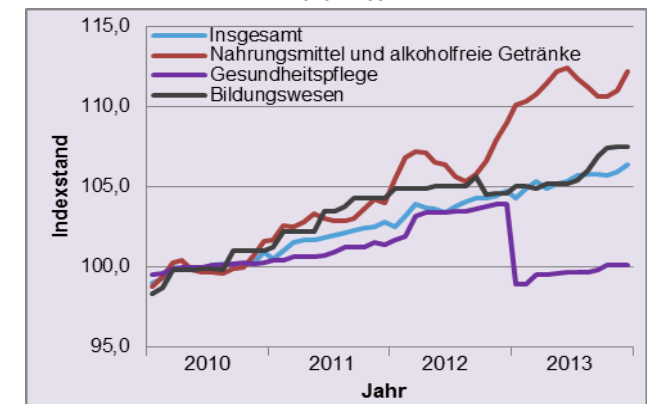
Inflationsraten

- Veränderung des Verbraucherpreisindex gegenüber dem Vorjahr -



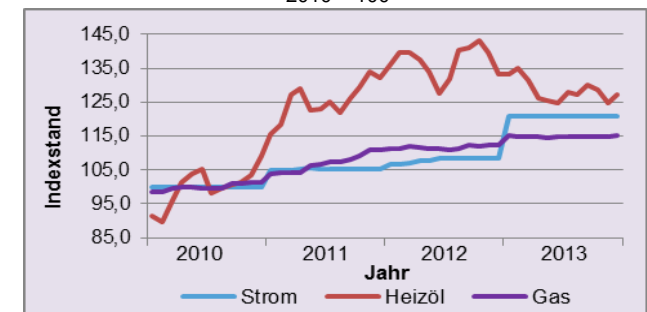
Verbraucherpreisindizes von ausgewählten Hauptgruppen

2010 = 100



Entwicklung der Heizöl-, Gas- und Strompreise

2010 = 100



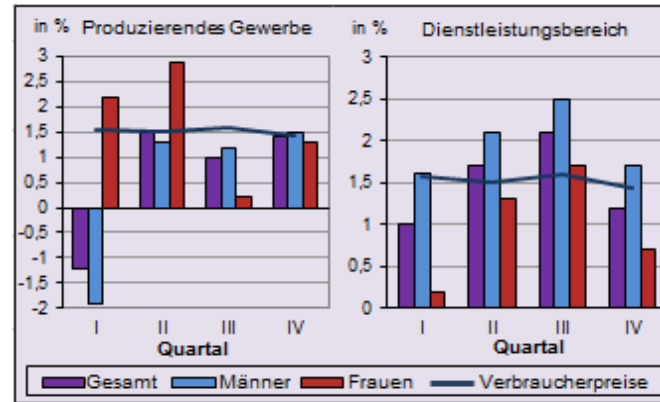
Durchschnittlicher Bruttojahresverdienst

- in Euro -

Wirtschaftszweige	2012		2013	
	Männer/ Frauen	Gesamt	Männer/ Frauen	Gesamt
Produzierendes Gewerbe und Dienstleistungsbereich	34 263/ 33 239	33 882	34 519/ 33 387	34 094
Produzierendes Gewerbe	33 530/ 29 892	32 847	33 324/ 29 841	32 649
Verarbeitendes Gewerbe	34 248/ 28 272	32 941	34 093/ 28 350	32 819
Dienstleistungsbereich	34 967/ 34 030	34 513	35 590/ 34 212	34 928
Handel; Instandhaltung und Reparatur von Kraftfahrzeugen	29 923/ 25 341	28 199	31 467/ (22 747)	27 733
Verkehr und Lagerei	29 294/ 33 932	30 233	30 832/ 33 911	31 386
Information und Kommunikation	48 355/ 33 046	42 531	45 051/ 31 079	39 035
Erbringung von Finanz- und Versicherungsdienstleistungen	58 942/ 45 299	50 744	(57 752)/ 46 830	(51 252)
Grundstücks- und Wohnungswesen	(43 407)/ (37 309)	40 080	40 614/ 38 092	39 323
Erbringung von freiberuflichen, wissenschaftlichen und technischen Dienstleistungen	(47 380)/ 32 324	41 337	(45 690)/ 32 109	40 016
Erbringung von sonstigen wirtschaftlichen Dienstleistungen	21 026/ 20 346	20 823	23 405/ (21 181)	22 816
Nicht marktbestimmte Dienstleistungen	42 473/ 37 781	39 511	42 531/ 38 754	40 204

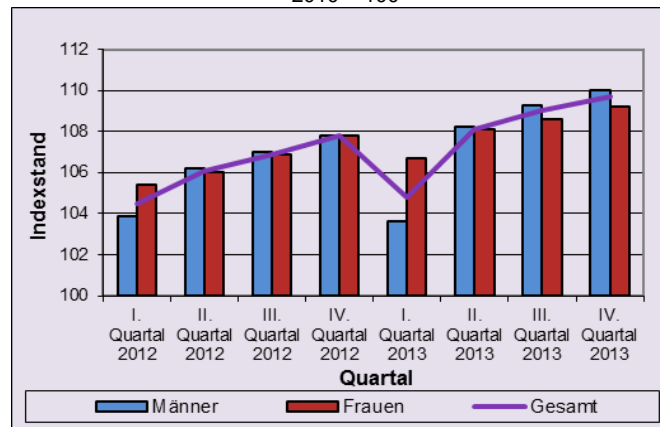
Bruttomonatsverdienste sowie Verbraucherpreise für das I. bis IV. Quartal 2013

- prozentuale Veränderung gegenüber dem Vorjahr -



Verdienstindizes für 2012 und 2013 in Quartalen

2010 = 100



Herausgeber

Statistisches Landesamt Sachsen-Anhalt
Öffentlichkeitsarbeit
Postfach 20 11 56 (Merseburger Straße 2)
06012 Halle (Saale)

Telefon: 03 45 23 18 - 7 77/ 7 15 / 7 16 - Vertrieb: 7 18

Telefax: 03 45 23 18 - 9 13

Internet: <http://www.statistik.sachsen-anhalt.de>

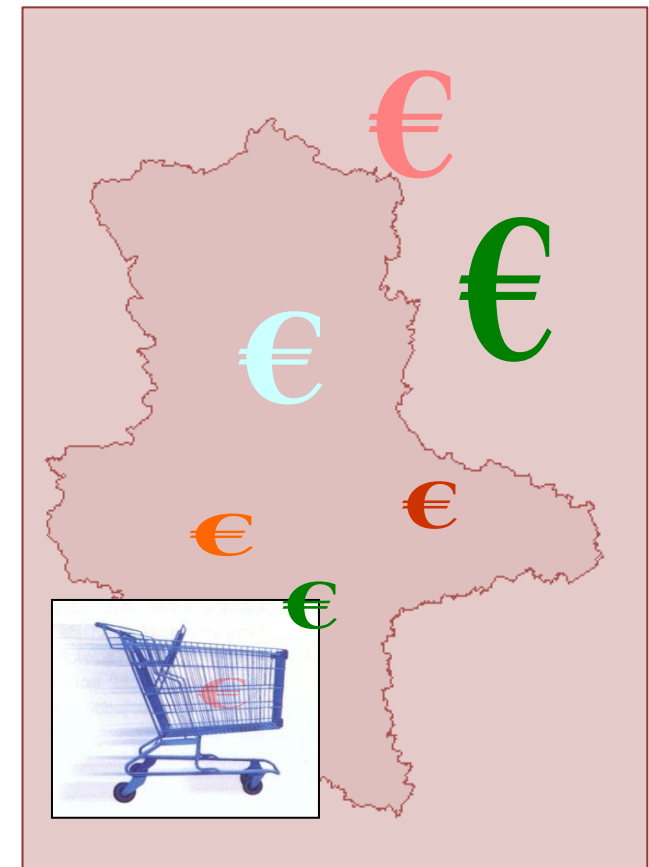
E-Mail: info@stala.mi.sachsen-anhalt.de
shop@stala.mi.sachsen-anhalt.de

© Statistisches Landesamt Sachsen-Anhalt, Halle (Saale), 2014
Vervielfältigung und Verbreitung, auch auszugsweise,
mit Quellenangabe gestattet.

www.sachsen-anhalt.de

Verbraucherpreise und Verdienste in Sachsen-Anhalt

2013/ Ausgabe 2014



SACHSEN-ANHALT

Statistisches Landesamt